



## Grupp 7

FCI-nummer 133

FCI-standard på franska publicerad 1998-08-07

FCI-standard fastställd av FCI General Committee 1988-05-06

Översättning fastställd av SKKs Standardkommitté 2009-02-18

# BRAQUE FRANÇAIS, TYPE GASCOGNE



### Nordisk Kennel Union

Dansk Kennel Klub  
Hundaræktarfélag Íslands  
Norsk Kennel Klub  
Svenska Kennelklubben

Suomen Kennelliitto – Finska kennelklubben



# Standard för

## BRAQUE FRANÇAIS, TYPE GASCOGNE

Ursprungsland/ hemland	Frankrike
Användningsområde	Stående fågelhund
FCI-klassifikation	Grupp 7, sektion 1, Med arbetsprov
Bakgrund/ändamål	Det finns två olika typer av braque français. Den större typen kallas gascognsk och den mindre pyreneisk. Bägge typerna härstammar från sydvästra Frankrike och centrala Pyrenéerna där de behållits utan inblandning av andra raser.
Helhetsintryck	Rasen är en stående fågelhund med normala proportioner av braccoid typ med ädelt utseende. Den skall vara kraftfull, men utan överdriven tyngd. Den skall vara robust med stark benstomme. Tikar skall vara lättare. Huden skall vara smidig och tämligen lös.
Viktiga måttförhållanden	Nospartiet skall vara något kortare än skallen.
Huvud	Huvudet skall vara tämligen stort, men inte grovt. Skallens och nosens linjer skall divergera en aning.
Skallparti	
Skalle	Skallpartiet skall vara nästan platt eller mycket lätt välvt med en föga markerad pannfåra. Nackknölen skall vara föga framträdande.
Stop	Stopet skall varken vara obefintligt eller markerat.
Ansikte	
Nostryffel	Nostryffeln skall vara stor, brun och ha väl öppna näsborrar.
Nosparti	Nospartiet skall vara brett och rektangulärt. Nosryggen kan vara något konvex.
Läppar	Överläpparna skall vara hängande och mungiporna tämligen djupa.
Käkar/tänder	Bettet skall vara komplett. Tångbett tolereras.
Ögon	Ögonen skall vara ordentligt öppna och väl ansatta i ögonhålorna. Färgen skall vara brun eller mörkgul. Blicken skall vara rättfram.

Öron	Öronen skall vara måttligt långa och ansatta i ögonhöjd. De skall inte vara för breda i sin ansättning och skall rama in huvudet väl. Öronen skall vara lätt veckade och vara avrundade i spetsarna. En eller två lodräta rynkor kan få finnas på kinden i höjd med eller något ovanför öronansättningen. Öronsribbarna skall nå till nostrifyeln.
<b>Hals</b>	Halsen skall vara lång och något välvd i sin övre del. En liten hakpåse skall alltid finnas.
<b>Kropp</b>	
Rygg	Ryggen skall vara bred och rak. Den kan vara något lång, men måste alltid vara ordentligt stram.
Ländparti	Ländpartiet skall vara kort, muskulöst och vara lätt välvt.
Kors	Korset skall vara lätt sluttande jämfört med rygglinjen.
Bröstkorg	Bröstkorgen skall vara bred framifrån sett. Den skall vara lång från sidan sett och nå ner till armbågarna. Revbenen skall vara välvda utan överdrift.
Underlinje och buk	Flankerna skall vara flata och buken föga uppdragen.
<b>Svans</b>	<p>Svansen är i hemlandet oftast kuperad. Den skall vara ansatt i fortsättning av det lätt sluttande korset. Lång svans, om den är väl buren, skall inte räknas som fel, inte heller medfödd kort svans.</p> <p><i>Svanskupering är förbjuden i Sverige.</i></p>
<b>Extremiteter</b>	
<b>Framställ</b>	
Helhet	Frambenen skall vara lodräta, breda och muskulösa.
Skulderblad	Skulderbladen skall vara mycket muskulösa och måttligt snedställda.
Överarm	Överarmarna skall vara kraftiga och väl musklade.
Armbåge	Armbågarna skall vara i höjd med bröstbenet.
Framtassar	Tårna skall vara knutna och väl välvda vilket ger en kompakt helhet. Tassarna skall vara nästan runda. Klorna skall vara kraftiga och trampdynorna tjocka.

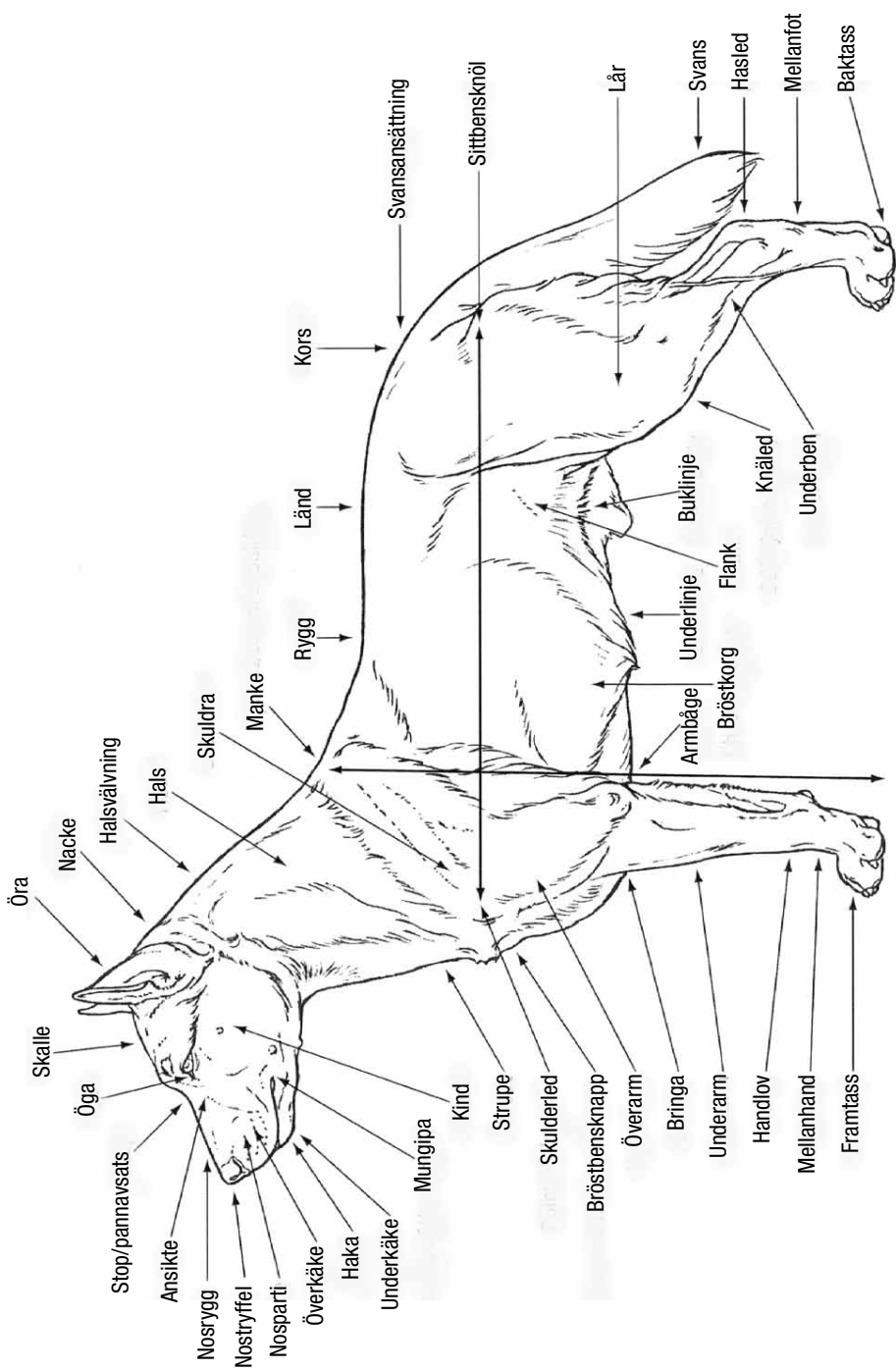
<b>Bakställ</b>	
Helhet	Bakbenen skall vara lodräta framifrån och bakifrån sett.
Lår	Låren skall vara kraftiga.
Underben	Underbenen skall vara muskulösa.
Has/hasled	Hasorna skall vara måttligt vinklade.
Mellanfot	Mellanfötterna skall vara tämligen korta.
Baktassar	Baktassarna skall vara kompakta och nästan runda.
<b>Päls</b>	
Pälsstruktur	Pälsen skall vara tämligen grov och den skall vara riklig. Den skall vara finare på huvud och öron.
Färg	Färgen skall vara antingen: brun, brun och vit, brun och vit med många prickar, brun med tan-teckning (ovanför ögonen, på läpparna och benen).
<b>Storlek/vikt</b>	
Mankhöjd	<p>Hanhund: 58 - 69 cm</p> <p>Tik: 56 - 68 cm</p> <p>Den mest eftersträvarsvärda höjden är 61-63 cm.</p>
<b>Fel</b>	<p>Varje avvikelse från standarden är fel och skall bedömas i förhållande till graden av avvikelse och dess påverkan på hundens hälsa och välbefinnande samt förmåga att utföra sitt traditionella arbete.</p> <ul style="list-style-type: none"> <li>• Hund som är alltför tung eller alltför lätt.</li> <li>• Nackknöl som är alltför framträdande.</li> <li>• Hängläppar som är alltför tjocka eller inte tillräckligt hängande.</li> <li>• Ögon som är runda på grund av överdrivna okbens- och ögon-brynsbågar.</li> <li>• Öron som är platta alltför korta eller alltför skruvade.</li> <li>• Buk som är alltför uppdragen.</li> <li>• Lösa tassar.</li> </ul>
<b>Diskvalificerande fel</b>	<ul style="list-style-type: none"> <li>• Aggressiv eller extremt skygg.</li> <li>• Hund som tydligt visar fysiska eller beteendemässiga abnormiteter.</li> <li>• Skall- och noslinjer som är konvergerande eller alltför divergerande.</li> <li>• Kluven nostrifyffel, mycket dåligt pigmenterad nostrifyffel.</li> <li>• Över- eller underbett.</li> <li>• Entropion, ektropion, avpigmenterade ögonkanter.</li> <li>• Svanslöshet.</li> <li>• Hopvuxna tår, extratår, tålöshet.</li> </ul>

**Nota bene**

Endast funktionellt och kliniskt friska hundar med rastypisk konstruktion skall användas till avel.

**Testiklar**

Hos hanhundar måste båda testiklarna vara fullt utvecklade och normalt belägna i pungen.





Svenska Kennelklubben är hundägarnas riksorganisation och företräder alla hundar och hundägare i Sverige. Med cirka 300 000 medlemmar är vi en av landets största intresseorganisationer. Vi sprider information, utbildar och väcker debatt – och visar på den stora glädjen och nyttan med hund!



## **SVENSKA KENNELKLUBBEN**

HUNDÄGARNAS RIKSORGANISATION

**POSTADRESS** Box 771, 191 27 Sollentuna  
**BESÖKSADRESS** Rotebergsvägen 3, Sollentuna  
**TELEFONNUMMER** 08-795 30 00  
**MEJLADRESS** kansli@skk.se  
**WEBBPLATS** [www.skk.se](http://www.skk.se)



*Stolt samarbetspartner sedan 1964*





## Grupp 7

FCI-nummer 134

FCI-standard på franska publicerad 1998-08-07

FCI-standard fastställd av FCI General Committee 1988-05-06

Översättning fastställd av SKKs Standardkommitté 2009-02-18

# BRAQUE FRANÇAIS, TYPE PYRENEES



### Nordisk Kennel Union

Dansk Kennel Klub  
Hundaræktarfélag Íslands  
Norsk Kennel Klub  
Svenska Kennelklubben

Suomen Kennelliitto – Finska kennelklubben



# Standard för

## BRAQUE FRANÇAIS, TYPE PYRENEES

Ursprungsland/ hemland	Frankrike
Användningsområde	Stående fågelhund
FCI-klassifikation	Grupp 7, sektion 1.1, Med arbetsprov
Bakgrund/ändamål	Den mindre typen av braque français, den pyreneiska, har den gascognska typens alla proportioner och samma utmärkande drag men är mindre och lättare. <i>Den pyreneiska typen skiljer sig från den gascognska endast i nedanstående avseenden.</i>
Helhetsintryck	Rasen skall vara robust utan att vara tung, men tillräckligt musklad. Huden skall vara mer stram än hos den gascognska typen.
Huvud	
Ansikte	
Nostryffel	Nostryffeln skall vara brun med väl öppna näsborrar.
Läppar	Överläpparna skall vara mindre nedhängande än hos den gascognska eller vara mindre konvexa.
Öron	Öronen skall vara ansatta ovanför ögonlinjen och vara knappt veckade. Öronspetsarna skall nå till 2 cm ovanför nostryffeln.
Hals	Halsen skall ha föga eller ingen hakpåse.
Kropp	
Underlinje och buk	Buken skall vara mindre nersänkt än hos den gascognska typen.
Svans	Svansen skall vara tunn. Den kan vara kuperad eller naturligt kort från födelsen.  <i>Svanskupering är förbjuden i Sverige.</i>

## Extremiteter

### Framställ

Helhet

Framstället skall vara lättare än hos den gascognska typen.

Skulderblad

Skulderbladen skall vara muskulösa och måttligt snedställda.

### Bakställ

Baktassar

Baktassarna skall vara knutna.

## Päls

Pälsstruktur

Pälsen skall vara tunnare och kortare än hos den gascognska typen.

## Storlek/vikt

Mankhöjd

Hanhund: 47 - 58 cm

Tik: 47 - 56 cm

Den mest eftersträvarsvärda höjden är 50-55 cm vilket lämpar sig för de flesta användningsområden.

## Fel

Varje avvikelse från standarden är fel och skall bedömas i förhållande till graden av avvikelse och dess påverkan på hundens hälsa och välbefinnande samt förmåga att utföra sitt traditionella arbete.

- Hund som är alltför tung eller är extremt lätt.
- För mycket hängläpp eller inga hängläppar alls.
- Överdrivna okbens- och ögonbrynsbågar som kan få ögonen att se runda ut.
- Öron som är ansatta i nivå med ögat; öron som är för långa (när ända till nostrifyfeln).
- Alltför uppdragen buk.
- Lösa tassar.

## Diskvalificerande fel

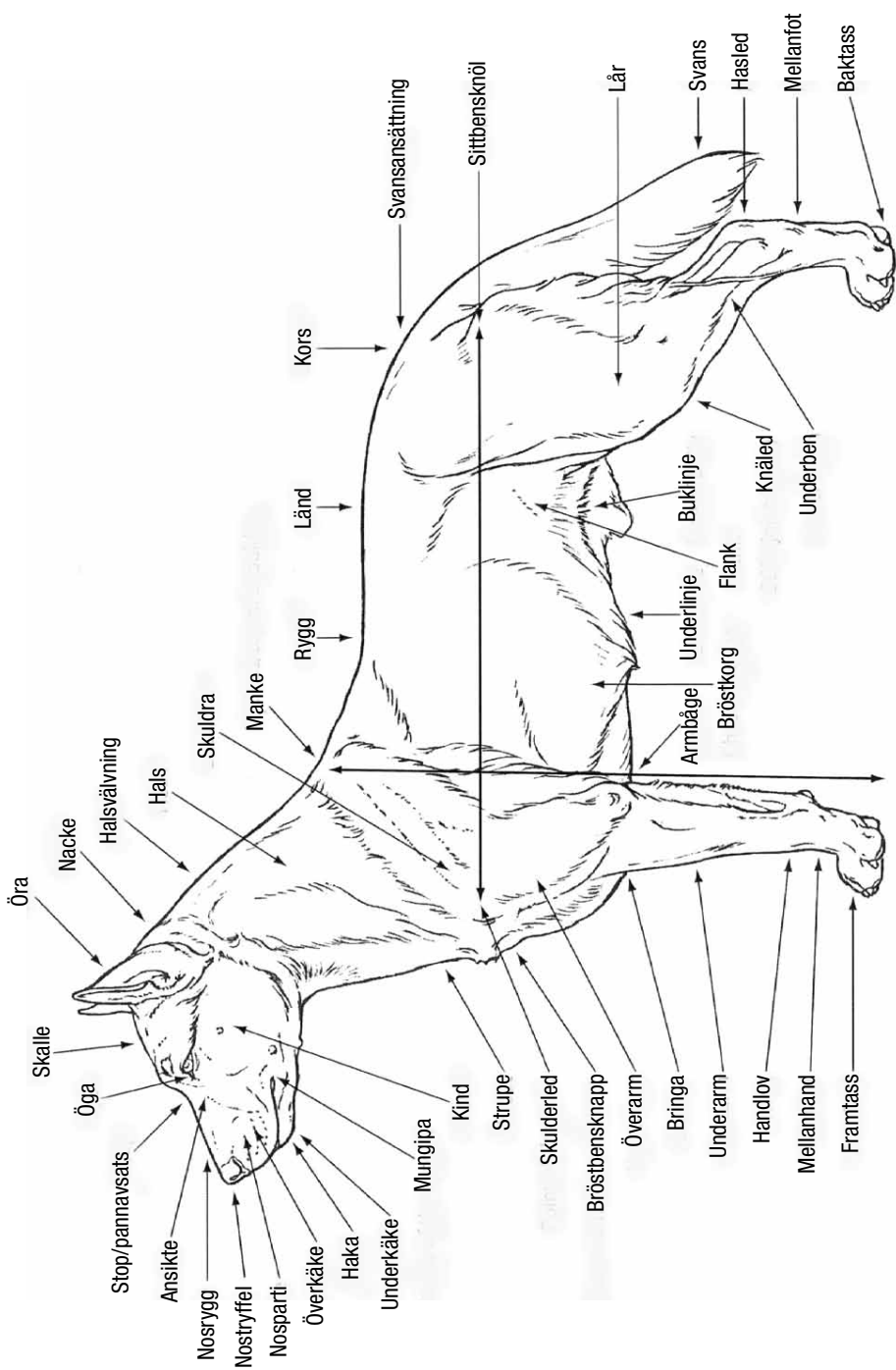
- Aggressiv eller extremt skygg.
- Hund som tydligt visar fysiska eller beteendemässiga abnormiteter.
- Hund som är aggressiv eller rädd.
- Kluven nostrifyffel, mycket dåligt pigmenterad nostrifyffel.
- Entropion, ektropion, avpigmenterade ögonkanter.
- Svanslöshet.
- Hopvuxna tår, extratår, tålöshet.

## Nota bene

Endast funktionellt och kliniskt friska hundar med rastypisk konstruktion skall användas till avel.

## Testiklar

Hos hanhundar måste båda testiklarna vara fullt utvecklade och normalt belägna i pungen.









Svenska Kennelklubben är hundägarnas riksorganisation och företräder alla hundar och hundägare i Sverige. Med cirka 300 000 medlemmar är vi en av landets största intresseorganisationer. Vi sprider information, utbildar och väcker debatt – och visar på den stora glädjen och nyttan med hund!



## **SVENSKA KENNELKLUBBEN**

HUNDÄGARNAS RIKSORGANISATION

**POSTADRESS** Box 771, 191 27 Sollentuna  
**BESÖKSADRESS** Rotebergsvägen 3, Sollentuna  
**TELEFONNUMMER** 08-795 30 00  
**MEJLADRESS** kansli@skk.se  
**WEBBPLATS** [www.skk.se](http://www.skk.se)



*Stolt samarbetspartner sedan 1964*