



**SVENSKA  
KENNELKLUBBEN**  
HUNDÄGARNAS RIKSORGANISATION

## Grupp 6

FCI-nummer 337

FCI-standard på engelska publicerad 2015-12-17

FCI-standard fastställd av FCI General Committee 2015-11-13

Översättning fastställd av SKKs exteriördomarkommitté 2025-06-03

# SEGUGIO ITALIANO, SLÄTHÅRIG

(segugio italiano a pelo raso)



**Nordisk Kennel Union**  
Dansk Kennel Klub  
Hundaræktarfélag Íslands  
Norsk Kennel Klub  
Svenska Kennelklubben  
Suomen Kennelliitto – Finska kennelklubben



# Standard för SEGUGIO ITALIANO, SLÄTHÅRIG

<b>Ursprungsland/ hemland</b>	Italien
<b>Användningsområde</b>	Drivande jakthund, framför allt för jakt på hare och vildsvin.
<b>FCI-klassifikation</b>	Grupp 6 Drivande hundar samt sök- och spårhundar Sektion 1.2 Medelstora drivande hundar Med arbetsprov
<b>Bakgrund/ändamål</b>	Rasens ursprung går långt tillbaka i tiden. Dessa hundar är sannolikt avkommor till urhundar i det gamla Egypten, använda för jakt på vilt. De infördes längs Medelhavskusten av feniciska köpmän och kom slutligen till Italien. Ett stort antal teckningar från flera egyptiska faraodynastier vittnar om förekomsten av hundar som i mycket påminner om segugio italiano. Hundar med hängöron kan särskilt påpekas - tveklöst ett tecken på tidig domesticering. Man kan därför förmoda att föregångare till drivande hundar tidigt hamnade i Italien och ligger bakom dagens segugio italiano, vars anatomiska grundegenskaper har bibehållits praktiskt taget utan förändringar genom århundradena. Hundar av samma typ som dagens segugio italiano finns representerade på statyer av gudinnan Diana i muséer i både Neapel och Vatikanen. I slottet Borso d'Este från 1600 finns en målning som visar idealtypen av den moderna segugion.
<b>Helhetsintryck</b>	Segugio italiano ska vara en medelstor hund med kvadratisk kroppsbyggnad, robust konstruerad och välbalanserad med välutvecklad benstomme. Den ska vara slank och välmusklad utan minsta spår av fetma. Huvudet ska vara långt med divergerande plan mellan skalle och nos. Pälsen ska vara kort.
<b>Viktiga måttförhållanden</b>	Kroppslängden ska vara lika med mankhöjden (kvadratisk). Bröstkorgens djup ska vara lika med halva mankhöjden. Nospartiets längd ska vara lika med halva huvudets längd. Halsens längd ska motsvara 4/10 av mankhöjden
<b>Uppförande/karaktär</b>	Segugio italiano är en drivande jakthund som ska kunna arbeta i mycket varierande terräng med stor uthållighet och god fart. Den ska arbeta extremt ivrigt både ensam och i pack. Rasen ska ha ett stabilt temperament utan att vara särskilt kontaktsökande. Uttrycket ska vara vänligt. Drevskallet ska klinga vackert.

## Huvud

### Skallparti

#### Skalle

Sett ovanifrån ska skallen vara nästintill oval. Sett från sidan ska skallens och nospartiets plan divergera. Den övre profilen av skallen ska vara något konvex. Bredden över okbenen ska vara mindre än hälften av huvudets längd. Ögonbrynsbågarna OK ska vara knappt framträdande, den främre fåran ska vara endast lätt markerad. Nackknölen ska vara kort, prydlig och framträdande, utan överdrift.

#### Stop

Stopet ska endast vara lätt markerat.

### Ansikte

#### Nostryffel

Nostryffeln ska alltid vara svart. Den ska vara tillräckligt stor, rörlig med välutvecklade näsborrar och något laterala näsöppningar.

#### Nosparti

Nospartiets längd ska motsvara halva huvudets längd. Det ska vara något djupare än det är långt. Bredden, mätt på mitten, ska vara något mindre än en femtedel av huvudets längd. Nospartiets övre profil är något konvex (romersk nos). Dess sidor ska konvergera framåt. Underkäken är nästan rak, dess sidoprofil täcks av överläppen.

#### Läppar

Läpparna ska vara smala och tunna, inte djupa vare sig sett framifrån eller från sidan. I profil bildar överläppen en liten kurva i mungipan. Läppkanterna ska alltid vara svarta.

#### Käkar/tänder

Käkarnas form liknar en avkortad kon. Incisiverna ska vara rätvinkligt placerade. Bettet ska vara komplett med vita tänder som är regelbundet placerade och normalt utvecklade. Saxbett är korrekt, tångbett är tillåtet.

Kinder: Kinderna ska vara flata och tunna.

### Ögon

Ögonen ska vara mandelformade, stora och aningen snedställda. De ska vara klara och mörkt ockrafärgade. Uttrycket ska vara vänligt. Ögonkanterna ska alltid vara svarta.

### Öron

Öronen ska ansatta vid okbågarna eller aningen lägre. De ska vara hängande och aningen vridna framåt, inte vikta eller rullade. Öronlapparna ska vara triangelformade, platta i hela sin längd och mycket breda. Öronen ska avslutas i en smal spets, aldrig i en rundning. Öronspetsen ska vara lätt inåtrullad. Öronens längd måste motsvara cirka 70 % av huvudets längd. Bredden ska motsvara lite mer än halva huvudets längd.

<b>Hals</b>	Halsens övre profil ska vara lätt välvd och därmed något konvex. Längden motsvarar eller är nästan lika med huvudets längd. Halsen ska vara formad som en avkortad kon. Den ska ge intryck av att vara mycket tunn och smal, inte förefalla särskilt muskulös. Huden ska vara tunn, tätt åtsittande utan veck eller halsskinn. Pälsen ska vara kort.
<b>Kropp</b>	
Överlinje	Överlinjen ska vara rak och harmoniskt sträcka sig från manken mot korset med en måttlig konvexitet över länden
Manke	Manken ska vara måttligt högre än resten av överlinjen. Den ska vara trång mellan skulderbladsspetsarna och harmoniskt smälta in halsens ansättning.
Rygg	Ryggen ska vara rak utan särskilt framträdande muskler. Ryggens längd ska förhålla sig till ländens längd som 3 till 1.
Ländparti	Ländens längd ska motsvara aningen mindre än en femtedel av mankhöjden Ländens bredd ska nästan motsvara dess längd. Ländpartiets muskulatur ska vara välutvecklad på längden och på bredden.
Kors	Korsets övre profil ska vara aningen konvex med en lutning på cirka 10 grader mot horisontalplanet. Längden ska vara ungefär en tredjedel av mankhöjden och bredden ska vara ungefär hälften av längden. Muskulerna ska vara välutvecklade.
Bröstkorg	Bröstdjupet ska motsvara ungefär halva mankhöjden. Bröstkorgen ska vara välutvecklad men inte tunnformad. Den måste nå ner till armbågarna; Revbenen ska inte vara särskilt välvda men aningen konvexa. Bröstkorgens omfång ska överstiga mankhöjden med en fjärdedel. Den ska vara måttligt bred.
Underlinje och buk	Underlinjens profil ska uppvisa en rak linje från bröstbenet till buken. Buken ska vara flat och inte särskilt uppdragen.
<b>Svans</b>	Svansen ska vara högt ansatt i korsets linje. Den ska vara tunn vid basen och likformad i hela längden, förutom svansspetsen som ska vara mycket smal och räcka ner till hasleden. Svansen ska vara täckt med kort päls i hela dess längd. I vila ska svansen hänga ner, i aktivitet ska svansen bäras över rygglinjen.

## Extremiteter

### Framställ

#### Helhet

Sett i profil ska en tänkt vertikal linje som dras från skulderleden ner till marken precis vidröra tårna, och en annan tänkt vertikal linje som går från armbågsleden dela underarmen och karpalleden i två nästan likadana delar och slutar på mitten av mellanhanden. Sett framifrån måste frambenet följa en tänkt lodrät linje som går neråt från skulderbladsspetsen och delar frambenet, karpalleden, mellanhanden och tassens i två mer eller mindre lika delar. Avståndet från marken till armbågen ska motsvara halva mankhöjden.

#### Skulderblad

Skulderbladets längd ska vara en tredjedel av mankhöjden. Lutningen ska horisontellt vara 45–55 grader. Musklerna ska vara långa och slanka, tydliga och distinkta. Vinkeln i skulderleden ska vara cirka 110 grader.

#### Överarm

Överarmens längd ska motsvara ungefär halva höjden från marken till armbågen. Överarmarna ska vara mer eller mindre parallella med kroppens medellinje. Musklerna ska vara långa och slanka.

#### Armbåge

Armbågarna ska vara placerade i nivå med eller strax under bröstbenet och parallellt med kroppens medellinje. Armbågsspetsen måste vara på den nedåtgående vertikalen från skulderbladets spets. Armbågsvinkeln ska vara från 135 grader till 145 grader.

#### Underarm

Underarmens längd ska vara cirka en tredjedel av mankhöjden. Underarmarna ska vara vinkelräta mot marken och visa en inbuktning på längden som ger intryck av ett torra, inte köttiga, ben som inte har grov benstomme.

#### Handlov

Handloven ska vara smal och sträcka sig i en rak linje med underarmen.

#### Mellanhand

Mellanhandens längd ska vara minst  $1/6$  av frambenet mätt från marken till armbågen. Den ska vara bredare än handloven, men platt och smal. Sett i profil ska mellanhanden vara aningen lutande.

#### Framtassar

Framtassarna ska vara ovalt formade (harfot). Tårna ska vara tätt knutna och vinklade. Tårnans trampdynor ska inte vara särskilt tjocka. Trampdynorna ska vara torra, hårda, grova (läderliknande) och svarta. Klorna ska vara starka, böjda och alltid svarta. Förekomsten av några vita (inte rosa) klor räknas inte som ett fel.

### Bakställ

#### Helhet

Sedd i profil, ska en tänkt vertikal linje från sittbenen till marken vidröra eller nästan vidröra täspetsarna. Bakifrån sett måste bakbenen motsvara en tänkt lodrät linje som går från sittbenen

ner till marken, och samtidigt delar hasens spets, hasleden, mellanhanden och tassens i två lika delar. Bakbenens längd ska vara ca 93% av mankhöjden.

#### Lår

Låren ska vara långa och breda. Längden ska vara minst en tredjedel av mankhöjden. Musklerna ska vara framträdande och distinkta. Den bakre delen av låret ska vara lite konvex. Vinkeln på höftleden ska mäta 90 till 95 grader.

#### Knäled

Knäleden ska vara lodrät mot bakbenet, varken utåt- eller inåtvriden. Vinkeln på knäleden är cirka 115 grader

#### Underben

Längden på underbenet ska vara något mindre än lårets längd. Lutningen under horisontalplanet är ungefär 40 grader. Underbenets muskler ska vara tunna, även i dess övre del, fasta och tydligt åtskilda från varandra. Inbuktningen ska vara väl markerad och tydlig. Den yttre ådern ska vara synlig. Benstommen ska vara ganska tunn, men mycket solid.

#### Has/hasled

Hasens bredd är mer eller mindre lika med en tiondel av mankhöjden. Avståndet från marken till hasspetsen ger en lågt ansatt has. Benstommen ska vara solid där benets kontur är klart tydlig, vilket understryker slankheten. Knäledens vinkel ska vara cirka 135 grader.

#### Mellanfot

Mellanfötternas längd ska vara mindre än hälften av frambenens längd mätt från marken till armbågen och smalare än hasen sett i lodrät position dvs vinkelrätt mot marken. Sporrar ska inte finnas.

#### Baktassar

Baktassarna ska vara ovalt formade (hartass) men inte lika ovala som framtassarna. Tårna ska vara väl knutna, vinklade och täckta med tät päls. Tårnans trampdynor ska inte var speciellt tjocka. Trampdynor ska vara torra, hårda, läderliknande och alltid svarta. Förekomst av några vita klor (inte rosa) räknas inte som ett fel.

***Borttagning av sporrar utan veterinärmedicinska skäl är enligt lag förbjuden i Sverige.***

#### Rörelser

Vid jakt galopperar hunden.

#### Hud

Huden ska vara mjuk och tunn, tätt åtsittande över hela kroppen. Pigmentet på tredje ögonlocken, trampdynorna och klorna måste vara helt svart. Svart pigmentering av gommen är inte nödvändig, men högst önskvärd.

#### Päls

##### Pälsstruktur

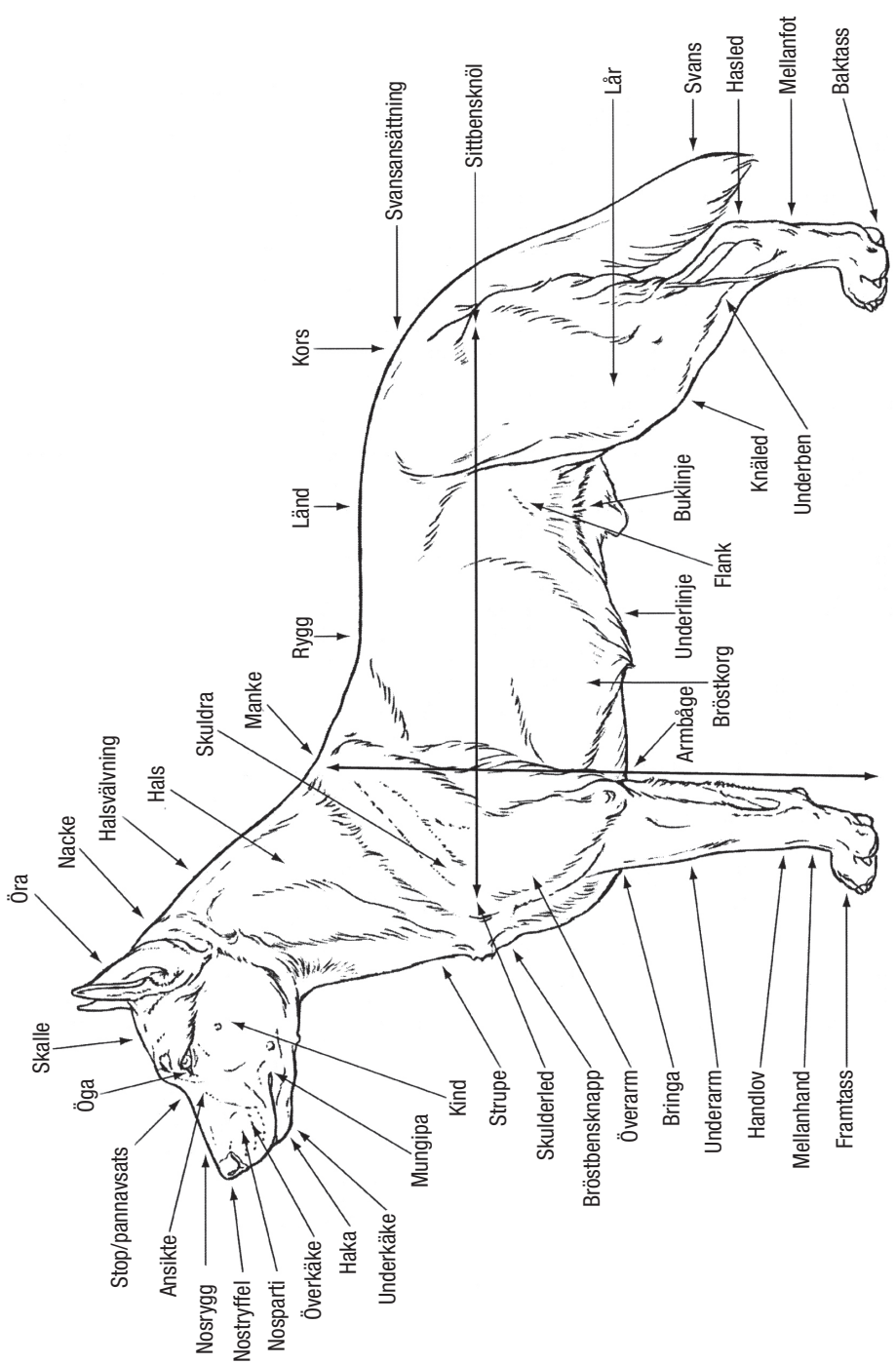
Pälsen ska vara kort över hela kroppen med rak hästhårsstruktur. Den ska vara tät, tätt liggande och jämnt slät men det kan finnas några spridda, grova hårstrån på kroppen, nospartiet och även på benen vilket inte ska anses som ett fel.

<b>Färg</b>	Tillåtna färger är enfärgad fawn i alla nyanser, från djupt röd fawn till ljus urblekt fawn, och svart med tanteckning. Tanmarkeringarna, som hos alla svarta hundar med tanteckning, ska förekomma på nospartiet, ögonbrynen, bröstet, på benen, från handloven till tassens och mellanhanden till tassens och även runt anus. Fawnfärgade hundar kan ha vitt på nospartiet och skallen (symmetrisk mask eller ej), vit stjärna på bröstet, vitt på halsen, mellanhanden, hasen, på tassarna och på svanstippen. Vitt är emellertid inte önskvärt och ju mindre desto bättre. Även svarta hundar med tanteckning kan ha en vit stjärna på bröstet, om så är fallet kallas hunden trefärgad.
<b>Storlek/vikt</b>	
<b>Mankhöjd</b>	Hanhundar: 52 cm-58 cm Tikar: 40 cm- 56 cm Tolerans: + 2 cm, endast för excellenta individer
<b>Vikt</b>	18 kg-28 kg
<b>Fel</b>	Varje avvikelse från standarden är fel och ska bedömas i förhållande till graden av avvikelse och dess påverkan på hundens hälsa och välbefinnande samt förmåga att utföra sitt traditionella arbete. •Konstant passgång.
<b>Diskvalificerande fel</b>	<ul style="list-style-type: none"> <li>• Aggressiv eller extremt skygg.</li> <li>• Hund som tydligt visar fysiska eller beteendemässiga abnormiteter.</li> <li>• Konvergerande linjer mellan skalle och nosparti</li> <li>• Dåligt pigment eller avsaknad av pigment på större delen av nosen.</li> <li>• Konkav nos</li> <li>• Överbett</li> <li>• Olikfärgade ögon, totalt pigmentlös på större delen av ögonlocket</li> <li>• Avsaknad av svans eller kort svans, oavsett medfödd eller kuperad.</li> <li>• Skifferfärgad eller blyfärgad, brindle, kaffefärgad, kastanjebrun, leverbrun eller när vitt dominerar</li> <li>• Storlek utanför toleransmarginalerna</li> </ul>
<b>Nota bene</b>	Endast funktionellt och kliniskt friska hundar med rastypisk konstruktion ska användas till avel.
<b>Testiklar</b>	Hos hanhundar måste båda testiklarna vara fullt utvecklade och normalt belägna i pungen.









Svenska Kennelklubben, SKK, är hundägarnas riksorganisation och företräder alla hundar och hundägare i Sverige. Med närmare 300 000 medlemmar är vi en av landets största intresseföreningar. Vi sprider information, utbildar och väcker debatt – och visar på den stora glädjen och nyttan med hund!



**SVENSKA  
KENNELKLUBBEN**  
HUNDÄGARNAS RIKSORGANISATION

POSTADRESS Box 771, 191 27 Sollentuna  
BESÖKSADRESS Rotebergsvägen 3, Sollentuna  
TELEFONNUMMER 08-795 30 00  
[www.skk.se](http://www.skk.se)

**Agria**

Stolt samarbetspartner sedan 1964