

# Rasspecifik avelsstrategi för basenji



**Fastställt 2024**

(FCI-nummer 43, specialklubbstillhörighet SSUK)  
Fastställt 2024

## **Innehållsförteckning**

<b>Förord.....</b>	<b>3</b>
<b>Mål och avelsstrategier - grundprinciper för avels- arbetet.....</b>	<b>4</b>
<b>Rekommendationer för uppfödare och hanhunds- ägare.....</b>	<b>4</b>
<b>Bakgrund.....</b>	<b>5</b>
<b>Basenjin i Världen.....</b>	<b>6</b>
<b>Basenjin i Sverige.....</b>	<b>7</b>
Genetisk variation.....	10
Population/avelsstrukturer.....	10
Mentalitet/funktion.....	11
Hälsa.....	13
Exteriör.....	19
<b>Uppföljning.....</b>	<b>20</b>

## **Förord**

Processen som ledde fram till ett första RAS-dokument för basenji var lång men glädjande nog rönnte arbetet ett stort intresse bland rasens uppfödare. Det var 3 välbesökta uppfödarmöten där RAS har varit ett huvudtema och i rastidningen, Basenjibladet, publicerades det under arbetets gång artiklar med anknytning till RAS-arbetet. Det dokument som presenterades var resultatet av diskussioner som förts och som majoriteten av uppfödarna inom Svenska Basenjisällskapet stod bakom.

Arbetet påbörjades med att SKK: s avelspolicy publicerades i Svenska Basenjisällskapets (SBS) rastidning Basenjibladet, nr 1/2001.

2002-10-19 uppfödarräff med P-E Sundgren, ”Avel i liten population med defekter”.

April 2003 hälsoenkät till alla kända tidigare och nuvarande ägare av basenji. Svar angående 234 hundar inkom.

Basenjibladet 2/2003 artikel om basenjiretinopati av Berit Wallin Håkanson.

Basenjibladet 4/2002 information om RAS från SKKs avelskommitté.

Basenjibladet 1/2003 artikel, ”Fanconis syndrom, en uppdatering” av Mia Löwbeer.

2004-01-17 uppfödarräff med diskussioner om RAS för uppfödare i Skåneregionen.

Basenjibladet 4/2003 artikel, ”En helg med avelsfrågor i centrum” med en rapport från avelsrådskurs steg I och information om RAS av Henriette Folke.

Basenjibladet 1/2004 artikel, ”Inavel och dess effekter” av Henriette Folke.

2004-04-25 uppfödarräff med diskussioner om RAS och med föreläsningar av vet Berit Wallin Håkanson angående rasens ögonsjukdomar och vet Astrid Hoppe angående fanconis syndrom.

Basenjibladet 2/2004 artikel, ”Statistik och diskussioner om basenjiavel för valpar födda 1999-2002” av Henriette Folke.

2004-07-03 uppfödarmöte med diskussioner om RAS i samband med rasspecialen.

2004-09-07 RAS-förslaget för basenji går ut på remiss till alla uppfödare och andra intresserade. Förslaget fanns också på SBS hemsida. Svarstid 1 månad. 20 svar med synpunkter inkom.

2004-10-23 Uppfödarmöte med diskussioner om RAS-förslaget. Mötet enades om ett slutförslag för RAS för basenji. Närvarande på mötet var ca 25 uppfödare och övriga intresserade.

Den första revideringen av RAS 2011 förbereddes genom fyra uppfödarmöten, i Gistad februari 2009, i Stockholm augusti 2009, i Skåne oktober 2009 och i Norrköping mars 2010. Information om Fanconi och Fanconitesten utlagd på hemsidan 2007. Förslag till revidering utsänt till uppfödarna 2011-02-16. Revideringen fastställd av uppfödar- och medlemmötet 2011-03-06 och godkändes av SKK i januari 2012.

2016 års revidering innebar en anpassning av texten, dels med tillägg av statistik från 2010-2014 och enkätsvar från 2015 samt tillägg/ändringar gällande hälsofrågor. Arbetet påbörjades 2015 med att en enkät lades ut på hemsidan och att e-mail skickades till alla uppfödare om detta, samt att blänkare om enkäten fanns med i julnumret av Basenjibladet 2015. Förslag till revidering skickades ut till uppfödarna 2016-03-20. Medlems- och uppfödarmöte om RAS hölls 2016-04-02 i Jönköping i samband med årsmötet, varpå revideringen fastställdes på årsmötet samma dag. Tillägg av stycke om mentaltest BPH har gjorts efter önskemål av specialklubben.

Revidering 2023. Enkät lades ut på hemsidan 2020 och vi fick in 156 svar. Medlemsmöte hölls efter årsmötet 2022 och då diskuterades främst hälsoläge och mentalitet. Vi har även haft ett digitalt möte 2021 där vi diskuterat krav för valpförmedling. Mailutskick till uppfödarna i mars 2023 och fastställande på medlems- och uppfödarmöte i samband med årsmötet i Mjölby 2023-04-01.

För Svenska Basenjisällskapet  
Madelene Lönn

## Mål och avelsstrategier - Grundprinciper för avelsarbetet

Avel och uppfödning skall ske i överensstämmelse med djurskyddslagstiftningen, SKK:s grundregler och SKK:s avelspolicy samt de rasspecifika avelsstrategier som utarbetats av Svenska Basenjissällskapet (SBS).

Generella riktlinjer för avelsarbetet ska vara:

- Att sätta funktion, hälsa och mentalitet i förgrunden för avelsarbetet.
- Att bara avla på friska hundar.
- Att bara avla på hundar som kan fortplanta sig naturligt avseende både parning och valpning.
- Att alltid använda sig av försiktighetsprincipen i avelsarbetet.

## Rekommendationer för uppfödare och hanhundsägare

För klubbens **valphänvisning** finns några krav på hälsotester som ska göras före parning.

- DNA-tester avseende Fanconis syndrom och PRA-BJ1. Både fritestade och anlagsbärare kan användas i avel, en bärare paras alltid med en fri.
- Ögonlysning. Hane och tik som används i avel skall vara ögonlyst fri eller med någon form av PPM efter 18 månaders ålder. Ny ögonlysning krävs från 5 års ålder. Rekommendation att om hund med måttlig ppm används i avel så bör den paras med en som är fri. För basenjiretinopati gäller att en hund med retinopati kan användas i avel tillsammans med en över 6 år gammal frilyst partner. Frilysningen skall vara gjord när hunden är 6 år eller äldre.

Det rekommenderas också att man höftledsröntgar avelsdjuren.

### **Tänk på:**

- Att inget avelsdjur, varken hane eller tik, skall vara förälder till fler än 5 % av valparna i sin generation. En generation beräknas till fem år. Siffran uppdateras och anges i varje års uppföljning. Ligger för närvarande (2022) på 15 valpar.
- Att använda hel- och halvsyskon till fullanvända avelsdjur med försiktighet.
- Att undvika upprepade kombinationer.
- Kombinationerna ska inte innebära en inavelsgrad överstigande 6,25 %, räknat på fem generationer (enligt tabellmetoden), motsvarande kusinparning.
- Att bara avla på väl fungerande mentalt stabila hundar och att utbilda basenjiägare om rasens mentala särdrag.
- Att all avel ska bedrivas på ett sådant sätt att risken för att sprida anlag för sjukdomar vidare inom populationen ska begränsas.
- Att öka kunskapen om utbredningen och effekterna av de genetiska sjukdomar som förekommer i rasen.
- Att inte använda hundar med immunbristsjukdomar, annat än i sin allra lindrigaste form, i avel.
- Att inte använda hundar med stora/grava medfödda navelbräck i avel.
- Att inte använda hundar som har en hög risk för att vara nedärvare av genetiska sjukdomar i avel.
- Att vid all avelsplanering särskilt beakta förekomsten av anlagsbärare för genetiska sjukdomar i avelsdjurens stamtavla och att undvika kombinationer som innebär en ökad risk för sjuk avkomma.
- Att avelsdjurens föräldrar ska ha uppnått cirka sex års ålder, det vill säga den ålder då bl a basenjiretinopati vanligtvis har debuterat.
- Hane och tik som används i avel skall vara ögonlyst fri eller med någon form av PPM efter 18 månaders ålder. Ny ögonlysning krävs från 5 års ålder. Rekommendation att om hund med måttlig ppm används i avel så bör den paras med en som är fri.
- Hane eller tik med basenjiretinopati/PRA får användas i avel om den paras med en 6 år eller äldre frilyst partner. Frilysningen skall vara gjord när hunden är 6 år eller äldre. Basenji testad som sjuk med DNA-test mot PRA-BJ1 får inte användas i avel men fritestade och bärare kan paras med varandra (fritestad-fritestad/fritestad-bärare).

- Hane och tik skall vara testade för fanconis syndrom med DNA-test före parningsdatum. Ena föräldradyret måste vara ”fri” med den direkta DNA-testen och det andra måste vara antingen ”fri” eller ”bärare”.
- Hund som själv är sjuk ska inte användas i avel i enlighet med SKK:s grundregler.
- All avel ska ske med standarden som underlag.
- Att särskild vikt ska läggas vid att bevara rasens exteriöra särdrag.
- Att bara använda meriterade djur i avel.  
Hane och tik skall ha erhållit lägst very good i officiell klass, vid lägst 15 månaders ålder. Meritering kan även göras genom deltagande på en exteriörbeskrivning.
- Att ha i åtanke hur vi avlar mellan färgerna för att undvika att få in oönskade färger och att även arbeta för att minska andelen övertecknade och feltecknade hundar då det verkar vara en trend att det vita på våra basenjjs ökar.

## **Bakgrund**

Basenji – hunden som inte kan skälla. Det är väl för det den är mest känd denna lilla särpling ifrån Afrika som anses stå urhunden nära. Basenji härstammar från de centrala delarna i Afrika och har funnits i de mest isolerade trakterna. Detta har möjliggjort att de bevarats som ras genom kanske årtusenden. Man har funnit basenjiliknande hundar i pyramiderna och på grottmålningar. Även om dessa trakter varit drabbade av både krig och svältkatastrofer sedan dess, finns det ändå anledning att tro att det fortfarande finns basenji kvar i Afrika som lever på samma sätt som deras förfäder gjort i kanske tusentals år.

En basenji skäller alltså inte, men är långt ifrån stum. De kan göra enstaka skall-liknande läten som används som varningsljud. De kan morra och gnälla och de har också ett alldeles eget läte – de joddlar när de är glada. Ett ljud som är som ljuv musik i öronen på alla rasentusiaster. Ytterligare tecken på att de står urhunden nära är att tikarna oftast bara löper en gång om året. I vår del av världen inträffar den löpperioden i september – november. Det medför att de allra flesta basenjivalpar föds ungefär samtidigt, någon gång under senhösten/vintern. En annan viktig specifik egenskap som basenjihanarna har, och som visar hur anpassade de är till sin ursprungsmiljö, är att de för att minimera sin egen lukt och för att skydda dem och därmed skydda sin förmåga att fortplanta sig, kan dra upp testiklarna vid fara. Något som även i dag kan inträffa i stressade situationer till exempel på en utställning.

I Afrika har basenjin alltid varit en uppskattad jaktkamrat. De jagar tillsammans med sina ägare och för att jägarna ska höra var någonstans hundarna är bär de klockor av trä. Hundarna jagar i flock och använder både syn och luktsinne. De är snabba och explosiva jägare snarare än långdrivare. Deras jaktsätt kräver att de både kan samarbeta och ta självständiga beslut.

Basenjin introducerades i västvärlden på 1930-talet. Det var då man för första gången fick rasen att överleva i England. Försök hade gjorts tidigare men de första hundarna som kom avled i valpsjukan och de som kom därefter överlevde inte valpsjukevaccinationerna. Eftersom aveln på basenji, utanför Afrika, till största delen är baserad på de relativt få individer som då togs in till England har rasen en i grunden mycket snäv avelsbas. Större tillskott till genpoolen har skett genom de importörer som kom från Kongo i slutet på 1980-talet, 2006, 2008 och 2010. Några enstaka importörer från Afrika har också kommit vid andra tillfällen men deras genomslag på aveln har varit mycket begränsat. Med importörerna från DR Kongo i slutet på 1980-talet fanns det också några med den ”nya” färgen brindle, en färg som efter många och långa diskussioner i England (det land som av FCI räknas som rasens hemland) slutligen blev godkänd även här 1999. De diskussioner som fördes rörde bl a den framtida aveln med brindlefärgen och motståndet bottnade framförallt i att man var rädd att våra i standarden godkända färger skulle blandas till ej godkända färger. Turerna var många dels hur brindlefärgen skulle benämnas men också hur vi skulle välja avelsdjur om vi önskade använda brindlefärgade hundar. En oskriven regel formades ganska omgående där alla var eniga, nämligen att aldrig medvetet para en brindle med en tricolour eller en röd/vit med tricolor-anlag. Som i all avel krävs ett stort kunnande om hundar i stamtavlan på de hundar man önskar para, och extra då om man avser att använda en brindle. Finns misstanke om tricolor-anlag bör man avstå avelsdjur som är av färgen brindle.

Till Sverige kom basenjin 1951 genom ett par importörer från England. Det föddes ett 10-tal kullar under 1950- och 1960-talen men aveln tog inte fart på allvar förrän på 1970-talet. Idag ligger valregistreringarna stadigt på ca på 70-80 per år. Rasen har ett 20-tal etablerade uppfödare och nya tillkommer. Ända fram tills i början på 1990-talet var i stort sett hela avelsmaterialet baserat på hundar ifrån England. I och med att det då infördes lättnader i införselreglerna har också utbytet med övriga världen ökat väsentligt. I dag har vi en bredare avelsbas med tillgång på hundar från övriga Europa, Australien och USA. Importen av hundar och användandet av hundar från andra delar av världen har ökat betydligt. Vi har även fått in en direktimporterad tik från DR Kongo. Rasen är dock fortfarande beroende av att ständigt få in nytt blod utifrån då genpoolen är snäv.

Basenjin används i dag framför allt som sällskaps- och utställningshund. Andelen hundar som någon gång ställts ut på en officiell utställning är hög. Lure-coursing har länge varit en populär aktivitet och är något som passar utomordentligt väl för dessa snabba jägare. Det finns också basenjiss som tävlat och haft framgångar i lydnad, rallylydnad, nosework, viltspårprov, hundkapplöpning och agility.

## **Basenjin i världen**

Basenjin kommer ursprungligen från Centralafrika men har fått stor uppskattning i alla delar av världen. Det finns fortfarande en värdefull genetisk reserv i avlägsna isolerade områden i Afrika.

Den svenska populationen är grundad på importörer från England på 1950-talet. Tyvärr finns inga hundar kvar av dem, utan dagens stam härstammar från en nyare importvåg från England på 1970- och 80-talen och ett flertal importörer under 2000-talet från USA/Canada, Nya Zeeland/Australien och ett flertal länder i Europa.

I Europa finns många hundar med engelsk bakgrund men under senare år har importörer från USA fått allt större betydelse. Övriga Europas inflytande över den svenska stammen har ökat då lättnad i införselreglerna genomförts. Bland rasklubbarna i Europa är det flera som arbetar aktivt med avels- och hälsofrågor. Inflytandet från Ryssland har under en period varit stort, men på grund av det rådande världsläget är det för närvarande uteslutet att nyttja den avelsbasen.

USA och Kanada byggde också sin stam på importörer från England men även på några afrikanska importörer som kom tidigt till USA. I USA finns en ganska stor basenjinpopulation och en väl fungerande rasklubb. Man arbetar mycket med hälsofrågor och är bland annat inblandade i flera forskningsprojekt. Klubben har inga avelsregler utan varje uppfödare gör sina egna risktaganden utifrån sin egen erfarenhet och kunnande. Direktimportörer från USA har ökat betydligt och med de nya införselreglerna har det också öppnat upp möjligheten att låna in avelshundar till Sverige. Det har även skett import av sperma från USA till Sverige. Till USA har det också importerats nya hundar från DR Kongo i slutet av 1980-talet, 2006, 2008, 2010 och från Sudan 2015. Det finns hundar i Sverige som är släkt med dessa hundar i varierande grad. En tik med enbart det afrikanska blodet är importerad från USA till Sverige. En direktimporterad tik därifrån kom till Sverige och en hane till Finland. Några direktimportörer kom också till Tyskland.

Australiens basenjinpopulation bygger till största delen på importörer från England. På senare år har det även importerats till Australien från USA och hittills också några hundar från Sverige.

Till Sverige och Norden har ett flertal hundar importerats, vilka har gjort avstamp i vår population, både som avelsdjur och framgångsrika utställningshundar. Flera svenska uppfödare har exporterat hundar till uppfödare världen över. Den ökade importen och exporten gör att varje uppfödare måste göra sina egna efterforskningar vad gäller hälsa och stamtavlor.

## Basenjin i Sverige

### Population/avelsstrukturer

Registreringssiffrorna varierar mellan ca 50 och 100 och ligger nu i snitt på 62 individer per år räknat på de senaste 5 åren (2017-2021)<sup>1</sup>.

År	1980	1984	1988	1992	1996	2000	2004	2008
Reg antal	19	16	12	51	42	62	57	72
Inavel %	10,1	6,6	1,1	4,8	3,9	1,7	2,2	0,7
Genomsnittlig kullstorlek	4,2	4	4,5	4,2	3,5	4,6	4,4	4,3
År	2012	2014	2015	2016	2017	2018	2019	2020
Reg antal (varav imp)	83	103 (9)	66 (6)	52 (6)	63 (7)	59 (12)	38 (5)	78 (6)
Inavel %	1,4	0,6	1,4	1,1	1,9	0,9	0,5	2,2
Genomsnittlig kullstorlek	4,5	4,9	4,7	4,8	3,7	4,5	4,4	4,6
År		2021	2022	2023				
Reg antal (varav Imp)		73 (11)	56 (4)	54 (3)				
Inavel %		0,9	1,0	0,7				
Genomsnittlig kullstorlek		5,1	5,2	5,3				

Om man tittar på basenjiaveln i Sverige ett antal år tillbaka visar det sig att det bedrivits avancerad inavel. Orsakerna till det var antagligen flera, men en starkt bidragande orsak var naturligtvis de stränga införselregler som gällde ända fram till början på 1990-talet. En annan orsak till inaveln var den allmänna uppfattningen bland hunduppfödare, att endast genom att avla på besläktade individer kunde vissa önskvärda egenskaper bevaras. Ibland gick denna så kallade linjeavel så långt, att man parade hundar som var mycket närbesläktade. De senaste åren har dock det större utbudet av mer obesläktade avelsdjur, och en ökad medvetenhet hos uppfödarna om inavelns negativa konsekvenser, gjort att ökningen av inavelsgraden<sup>2</sup> legat på en nivå som är helt acceptabel. Att inavelsgraden har minskat visar sig också på den genomsnittliga kullstorleken där en ökning noteras och att vi har något fler stora kullar.

<sup>1</sup> Som underlag för statistiken används Genetica Lathunden (äldre siffror) och avelsdata från SKK.

<sup>2</sup> Alla inavelsberäkningar baserar sig på 5 generationer (enligt tabellmetoden).

1993 hade vi en smal avelsbas i Sverige som vi dock utnyttjade maximalt och utökade med att använda utländska hundar. Till år 2002 ökade vi väsentligen avelsbasen i landet, huvudsakligen genom att importera avelsdjur och använda utländska hundar (från Europa, USA, Australien och Afrika). En alldeles för hög andel av använda avelsdjur var nära släkt med varandra. Under åren 1999-2003 var 50 av de födda valparna kusiner. Det medförde att i stort sett vart femte valp (19,7 %) som föddes i Sverige under de åren var kusiner med varandra. För att öka den genetiska variationen och därmed bredda avelsbasen är det alltså viktigt att söka avelsdjur vars mor- och farföräldrar inte redan har många barnbarn. ) Efter 2003 har ett antal hundar importerats till Sverige, även dessa från olika delar av världen. De har gett ett nytillskott till genpoolen, men även här finns viss släktskap, både med de linjer som redan fanns i Sverige och mellan de importörer som kommit in. Det gäller också att använda importörer på rätt sätt, d v s att blanda med det vi redan har och inte bara med varandra, vilket tyvärr har gjorts på andra håll när det gäller t ex importörer från Afrika. Vi har dock i nuläget inte några större problem med matadoravel här i Sverige, och antal barnbarn enligt Avelsdata ligger på en lägre nivå än tidigare.

Statistik avseende de kullar som föddes under åren 1999-2020 visar att det har använts många olika hanar till kullarna. Även om släktskapet mellan avelsdjuren är hög så har det bara i enstaka fall förekommit matadoravel.

	1999-2002	2003-2006	2007-2010	2011-2014	2015-2018	2019-2020
Kullar	46	65	68	64	45	46
Anv. hanar	34	59	61	60	40	42



Att senarelägga avelsdebuten för avelsdjuren har flera fördelar. En basenji är fysiskt tidigt utvecklad men behöver några år på sig för att mogna psykiskt. Att utvärdera en basenjis mentala egenskaper före cirka tre års ålder är därför vanskligt. Tikarna behöver dessutom uppnå en viss mognad för att kunna axla ansvaret för en valpkull. Eftersom de flesta ärftliga sjukdomar som finns i rasen inte heller debuterar förrän i 4-7 årsåldern så finns det vinster med en relativt sen avelsdebut.

#### Föräldradjurens ålder vid första valpkull.\*

	1990		1991		1992		1993		1994		1995		1996		1997		1998		1999		2000	
	H	T	H	T	H	T	H	T	H	T	H	T	H	T	H	T	H	T	H	T	H	T
0 - 6 månader																						
7 - 12 månader				1	1						1	1			1		1					
13 - 18 månader									2	1			1		1	1	1					
19 - 24 månader	1		1	1		1	1		1					1	2	3	1		1	1	1	2
2 - 3 år	3	4	1	2	2	4	3	2		4	2	3	6	3	4	4	3	6	3	1	4	5
4 - 6 år			3	1	1	2	1	1	2	1				4	1		2	3		1	1	
7 år och äldre					1	1			1													
Tot antal kullar födda	4		6		11		7		14		7		16		12		15		9		10	

	2001		2002		2003		2004		2005		2006		2007		2008		2009		2010		2011	
	H	T	H	T	H	T	H	T	H	T	H	T	H	T	H	T	H	T	H	T	H	T
0 - 6 månader																						
7 - 12 månader							1			1	1								2			
13 - 18 månader											1	1										
19 - 24 månader			1	1	3	1	1	1	3	1	2	2		2	2	2	1		1	3	1	
2 - 3 år	4	6	2	4	2	4	2	5	4	8	7	9	6	2	5	5	6	12	4	5	6	7
4 - 6 år	1	1			2	4	2	2	3	4	3	2	1	3	1	5	3	3	1	2	3	3
7 år och äldre					2			1			1				1		1		1		2	
Tot antal kullar födda	13		9		12		17		17		19		18		16		23		14		20	

	2012		2013		2014		2015		2016		2017		2018		2019		2020		2021		2022	
	H	T	H	T	H	T	H	T	H	T	H	T	H	T	H	T	H	T	H	T	H	T
0 - 6 månader																						
7 - 12 månader	1																					
13 - 18 månader											1	1						1		1		
19 - 24 månader	2	1		1		1	1	1			1	1		2		2						
2 - 3 år	3	5	6	6	8	7	2	2	3	6	3	5	3	2	3	1	3	6	2	6	3	6
4 - 6 år	1			8	3	1	0	2	4	3	2	3	2	3	2	4	2	4	1		2	2
7 år och äldre					1				1				1				1		1			
Tot antal kullar födda	13		16		15		10		14		11		10		12		14		9		11	

\*när valparna föds.

För att underlätta för valpköpare som är intresserade av rasen så att de kan hitta uppfödare av basenjis har rasklubben en valphänvisning på sin hemsida. För att få med sin kull där gäller vissa krav, bl a att avelsdjuren är ögonlysta och DNA-testade för fanconi och PRA-BJ1. **Eftersom kraven som ställs på uppfödarna kan ändras gäller det som står på hemsidan.**

## Genetisk variation

Inavel är kombinationer mellan hundar där föräldrarna är mer släkt med varandra än genomsnittet i rasen. Inavel medför att anlagen för vissa egenskaper dubbleras. I och med dubbling av ett anlag så försvinner ett annat anlag. Det gör att genpoolen utarmas och att antalet möjliga genkombinationer väsentligen minskar. De gener som förlorats inom rasen går aldrig att få tillbaka. Eftersom inavel även dubblar de sjukdomsgener som finns inom alla raser leder det också till att antalet sjuka hundar ökar, och att dessa gener sprids väsentligen snabbare i rasen. Inavel är ogynnsamt för livskraft, hälsa, prestation och produktion. Det är därför viktigt att hålla inavelsgraden på en låg och kontrollerad nivå. Inavelsgraden är ett mått på ökningen av andelen gener som fördubblats till följd av inavel. För att bevara den genetiska variationen i rasen är det önskvärt att ökningen av inavelsgraden på populationsnivå inte överstiger 2,5 %, räknat på fem generationer. Det är en gräns som brukar anges för att förlusten av genetisk variation ska vara så långsam att populationen även på lång sikt ska kunna förbli livskraftig.

## Populationsstorlek/avelsbas

Effektiv populationsstorlek är ett mått på hur väl tillgängligt avelsmaterial används inom rasen. Även i numerärt stora raser kan den effektiva populationsstorleken vara liten beroende på att användandet av få och närbesläktade individer i aveln. Det medför att värdefulla gener går förlorade och att inavelsgraden ökar. För basenjin ligger värdena för den utnyttjade avelsbasen strax över den nivå som anges som kritisk för att en ras på sikt ska överleva. Den tillgängliga avelsbasen är större. Det finns alltså betydligt fler möjliga avelsdjur i Sverige än som används. Rasen är dock fortfarande helt beroende av att det importerats och används avelsdjur från utlandet för att bredda avelsbasen. För att öka den effektiva populationsstorleken är det alltså viktigt att sträva efter att använda så många och obesläktade hundar i aveln som möjligt. *Det är genom överanvändning av enskilda avelsdjur som en genetisk defekt riskerar att få betydande spridning i en djurstam.*

För att ha en tillräcklig genetisk variation behöver man se till hela Europa som ”vår” population. Eftersom vi inte bör sträva efter att öka antalet kullar som föds i Sverige p g a att det inte finns avsättning för fler valpar, måste vi använda så stort geografiskt område som möjligt.

## Mål

Att bedriva aveln så att vi på bästa sätt använder det tillgängliga avelsmaterialets möjligheter till genetisk variation och undviker snabb förlust av genetisk variation.

Att inavelsgradsökningen för rasen inte överstiger 2,5 % per år, räknat på fem generationer.

## Avelsstrategi

Att sträva efter en ökad användning av hundar från utlandet som inte redan är släkt med det material som finns i landet.

Att inget avelsdjur, varken hane eller tik, skall vara förälder till fler än 5 % av valparna i sin generation. En generation beräknas till fem år. Siffran uppdateras och anges i varje års uppföljning. Ligger för närvarande (2022) på 15 valpar.

Att använda hel- och halvsyskon till fullanvända avelsdjur med försiktighet.

Att undvika upprepade kombinationer.

Kombinationerna ska inte innebära en inavelsgrad överstigande 6,25 %, räknat på fem generationer (enligt tabellmetoden), motsvarande kusinparning.

## Mentalitet/funktion

Basenjin är en aktiv ras som kräver en hel del stimulans både psykiskt och fysiskt. För att trivas med rasen måste ägaren förstå dess speciella särart som är mycket präglad av ursprungsmiljön. I Afrika är miljön många gånger farlig, bara de individer som har en väl utvecklad vaksamhet har en chans att överleva på sikt. Det är inte mycket som undgår en basenji. Den läser och tolkar omgivningen blixtnabbt och är överhuvudtaget mycket signalsäker. En basenji är en utpräglad flockhund men besitter också en stor portion självständighet. För att basenjin ska fungera väl i sin miljö krävs att den blir bemött med respekt för sin integritet. Bara genom att göra sig förtjänt av dennas respekt kan man fungera som den flockledare som är helt nödvändig för att basenjin ska utvecklas till en harmonisk och trygg familjemedlem. Att leva med en basenji innebär en kompromiss. Den blir aldrig din slav. Den måste alltid känna att den har fördel av att leva med dig. Men alla som har förmånen att dela sitt liv med basenjin vet också att det finns få, om ens någon ras, som kan fånga sin ägares hjärta som en basenji. Rasen är mycket påhittig och för att trivas med basenjin krävs förutom ett stort hundintresse, att man kan se på tillvaron med en hel del humor. Basenjin är obrottsligt trogen sin flock och är en underbar familjemedlem men kan vara reserverad mot främlingar. Det är mycket viktigt med socialträning av den unga hunden. Den måste tidigt vänja sig vid olika miljöer och aktiviteter och behöver en trygg och stark flockledare som lotsar den genom tillvaron. Basenjin är en ras som inte passar alla. Rasen har kvar mycket av de urhunds beteenden som gjort den så väl anpassad för ett liv i innersta Afrika. Ett liv i en miljö som ställer stora krav på vaksamhet, självständighet, blixtnabba reaktioner och en utpräglad överlevnadsinstinkt. En mentalt stabil och rätt fostrad basenji, som lever i en miljö där man förstår dess särart, är dock en underbar kamrat som med sin charm, livsglädje och intelligens ständigt förgyller tillvaron för sin ägare. Det finns dock basenjiägare som upplever att de har problem med temperamentet på sin hund och det måste naturligtvis tas på allvar. De vanligaste problemen är att basenjin inte vill att främmande människor ska hantera dem och att de är aggressiva mot hundar av samma kön. *Standardens beskrivning av mentaliteten hos en basenji anger att den skall vara intelligent, självständig men ändå tillgiven och alert. Mot främlingar kan den uppträda reserverat.*

2009 och 2015 genomfördes en enkät för att få fram mätbara siffror gällande bl a mentaliteten. Antalet insända svar var 235 respektive 201. En ny enkät gjordes 2020 för att stämma av nuläget. Antalet insända svar var 156.

Så här **upplevdes** hundarna av sina ägare:

	2009	2015	2020
<b>Trevliga</b>			
- mot familjemedlemmar	99 %	99,5 %	100 %
- mot främmande	81 %	86,1 %	85 %
- hanhundar	60 %	67,7 %	65 %
- tikar	71 %	73,6 %	72 %
<b>Rädda för något</b>	31 %*	29,9 %*	29 %*
Inte rädda	68 %	70,1 %	71 %

\*De kommentarer som inkom 2009 visade att de som ansågs rädda i de flesta fall var hundar som var försiktiga i sin första kontakt med främmande, snarare än verklig rädsla. I svaren 2015 är det ca 10 % som visar rädsla för främmande människor, medan de flesta som visar rädsla är rädda för fyrverkerier, smällare, åska och höga ljud. Av de 29 % som är rädda för något enligt enkäten 2020 är det egentligen 24 % som är den korrekta siffran. De övriga 5 % avser urhundsreaktioner, som t ex att hoppa två meter för att man råkar trampa på en pinne – det kan ju vara en orm. Av de 24 % som är rädda avser 10 % ljud (inkl åska och skott), 5 % människor och 1 % allmän rädsla. De övriga 8 % är rädslor för enstaka saker eller situationer.

<b>Aggressiva</b>	2009	2015	2020
- mot familjemedlemmar	3 %	2,5 %	3 %
- mot främmande	11 %	8,0 %	8 %
- hanhundar	25 %	23,9 %	21 %
- tikar	21 %	18,9 %	13 %

Kommentarerna visar att det i flera fall varit engångshändelser.

### Antal utdelade s k ”mentalnollor” – numera ”disqualified” på utställning

2005	5	2014	1
2006	1	2015	0
2007	3	2016	3
2008	6	2017	4
2009	5	2018	2
2010	2	2019	2
2011	1	2020	0
2012	1	2021	0
2013	3	2022	1

Mentaliteten är en viktig del i aveln med hundar. Under våren 2012 startade SKK en möjlighet för alla hundar, oavsett ras, att genomföra en mentalbeskrivning. Den beskrivningen heter Beteende-och personlighetsbeskrivning hund och benämns BPH. BPH är avsett att fungera som ett verktyg för uppfödare för att de med större säkerhet ska kunna välja avelsdjur som nedärver den mentalitet man önskar hos avkomman. BPH ska ge en basinformation om rasens mentalitet och beteenden som special-och rasklubbar sedan kan komplettera med rasspecifika prov/ tester vid andra tillfällen. Det är också viktigt att de reaktioner som observeras har en stark koppling till hundens vardagsbeteenden. Det är av vikt att klubbar och uppfödare aktivt medverkar till att så många hundar som möjligt beskrivs eftersom det ger goda förutsättningar för till exempel beräkning av rasspecifika egenskaper och beteendens arvbarhet. När 200 enskilda hundar inom en ras har gått BPH-banan kommer ras- och specialklubben att få en detaljerad sammanställning av resultatet, som kan vara användbart för klubbarna i deras arbete kring mentalitet.

Enligt SKK:s grundregler gäller följande; ”Hund som uppvisar beteendestörning i form av överdrivna rädlereaktioner eller aggressivt beteende i oprovocerade eller för hunden vardagliga situationer ska inte användas i avel”. För dig som vill veta mer finns här en länk till SKK:s sida om BPH

<http://www.skk.se/uppfodning/mentalitet/beteende-och-personlighetsbeskrivning-hund-bph/>

Sammanställning per år	2014	2015	2016	2017	2018	2019	2020	2021	Tot 2014-2021
Antal födda	74	47	67	41	45	53	65	46	438
Antal starter BPH	1			1	1		2		5
varav genomförda BPH	1			1	1		2		5
Med skott	1			1	1		2		5
varav - hanar	0			1	0		1		2
varav - tikar	1			0	1		1		3
Utan skott	0			0	0		0		0
varav - hanar	0			0	0		0		0
varav - tikar	0			0	0		0		0
Ägaren avstår skott	0			0	0		0		0
Beskrivaren avbryter	0			0	0		0		0
Ägaren avbryter	0			0	0		0		0
Oacceptabelt beteende	0			0	0		0		0
Fördjupad genomgång	0			0	0		0		0

## Mål

Att, med bevarande av de urhunds beteenden som är så karakteristiska för rasen, ändå sträva efter att basenjin ska fungera väl i den flock och det samhälle den lever i.

Att på lång sikt hålla antalet ”mentalnollor”/”disqualified p g a mentalitet” på utställning till under 3 per år.

Att på lång sikt minska antalet hundar som upplevs aggressiva mot främmande människor till under 5 %.

Utvärdering: Siffran har 2015 minskat från 11 till 8 % och ligger kvar där 2020, men det är en bit kvar till målet.

Att på 5 års sikt minska antalet hundar som upplevs rädda till under 25 %.

Utvärdering: Siffran har 2015 minskat från 31 % till 29,9 %, vilket är en för liten minskning för att vi ska kunna se om det är en trend. 2020 är siffran 29 %. Det är en bra bit kvar till målet om man inte räknar bort de ”missförstådda” urhunds beteenden som framgår av kommentarerna i enkäten.

## Avelsstrategi

Att bara avla på väl fungerande mentalt stabila hundar och att utbilda basenjägare om rasens mentala särdrag.

## **Hälsa**

Basenjin är en frisk ras och de flesta basenjins uppnår en hög ålder.

Hälsoenkäten som skickades ut 2003 visade att det då fanns några hälsoproblem som var mer vanligt förekommande. Det var framförallt immunbristsjukdomar såsom tandlossning (6 %) och furunkulos (10 %). Båda sjukdomarna innebär lidande för drabbade hundar. Siffran för furunkulos har stadigt minskat och är 2020 nere på drygt 1 %. För tandlossning har vi i senare enkäter ändrat benämningen till tandköttsproblem och bett om kommentarer och de flesta fall visar sig vara tandsten. Dock har andelen med tandlossning ökat med några fall i enkäten 2020.

Det fanns även 2003 en relativt stor andel (15 %) av basenjägarna som upplevde att deras hund hade känslig mage. Enligt senare enkäter ser vi en halvering ner till 6-8 %.

Navelbråck förekommer hos knappt hälften av våra basenjins. Det rör sig i de allra flesta fall om små bråck med lite fett- och bindväv som inte innebär något obehag för hunden. Endast ett fåtal (4 st) är stora som en femkrona.

Hälsoläget har undersökts i enkäter som gick ut till alla kända basenjägare 2003, 2009, 2015 och 2020. Ytterligare underlag har varit försäkringsbolagens statistik över utbetalda ersättningar (2003) samt SKK:s avelsdata.

Rasens kända sjukdomar/defekter är:

*Fanconis syndrom.* Sedan 2010 finns en DNA-test för att testa för anlagsbärare. Vid Fanconis syndrom fungerar inte njuren normalt utan hunden förlorar viktiga ämnen, som glukos, vatten, natrium, kalium, urinsyra, bikarbonat etc., via urinen. Symtomen är ökad törst, ökad urinavgång, uttorkning och viktminskning. Provtagning visar socker i urinen men blodsockerhalten är normal. Hunden börjar oftast visa symtom vid 4-7 års ålder. Alla avelsdjur ska testas och både fritestade och anlagsbärare kan användas i avel, en bärare paras alltid med en fri.

*Höftledsdysplasi (HD)*, totalt ca.10 fall – Höftledsdysplasi är en sjukdom som påverkar utvecklingen av höftleden hos den unga hunden. Diagnosen säkerställs med röntgen när hunden är över ett år gammal. HD är en ärftlig sjukdom vars nedärvning troligtvis beror på ett flertal gener (polygen nedärvning). Eftersom HD finns i rasen men i en mindre omfattning så har rasklubben inget krav på höftledsröntgen, men rekommenderar att avelsdjuren röntgas.

*Basenjiretinopati/PRA*, totalt cirka 45 fall kända till dags dato i Sverige – Basenjiretinopati/PRA innebär en sjuklig förändring av hundens näthinna. Sjukdomen påverkar framförallt mörkerseendet hos drabbade hundar och kan leda till blindhet, dock sent i livet. Det varierar när sjukdomen visar sig men oftast i sen medelålder, 5-7 år. Sjukdomen är med största sannolikhet ärftlig, men den exakta arvs gången är inte känd. Forskning har nu visat att basenji har två varianter av sjukdomen. Den ena kan vi DNA-testa för och genen kallas PRA-BJ1. Den andra varianten hittas endast vid ögonlysning, så avelsdjuren måste både DNA-testas och ögonlysas. Vi känner inte till några fall av blinda hundar i Sverige sedan 1990-talet, däremot förekommer nattblindhet.

*Persistent Pupillary Membrane (PPM)* – Innebär att det blir kvarstående rester av den hinna som täcker ögat hos alla nyfödda valpar och som ska försvinna vid ca 14 dagars ålder. PPM medför inga synproblem i sina lindrigare former. Finns i stort sett bara i sin lindrigaste form hos basenjis i Sverige. Enstaka fall med kraftig PPM där trådarna sitter från iris-lins och iris-hornhinna, och några valpar med så mycket PPM att deras ögon var blå, har funnits. PPM finns hos ca 50 % av basenjis i Sverige. I de flesta fall är den lindrig. Hundar med lindrig PPM får användas i avel. För hundar med måttlig PPM eller sämre finns en rekommendation, se avelsstrategier.

*Navelbräck*. Navelbräck uppstår när navelporten, den punkt mitt på buken där flera bukmuskler möts, är vidgad så att bukorgan (vanligen fett från stora nätet och/eller en bit tunntarm) faller ut i en bråcksäck som utgörs av hud och bukhinna. Navelbräck kan vara medfödda eller uppstå under de första månaderna av valpens liv. Den senare formen är inte i egentlig mening ”medfödd” utan uppstår till följd av en medfödd predisposition. Stora navelbräck, (större än en äldre femkrona), kan behöva opereras medan mycket små bräck kan sluta sig spontant. Ibland sluter de sig helt utan yttre tecken men ofta kvarstår en liten fettkula under huden i navelområdet. Enkätsvaren för 2003 och 2009 gav ett utfall på 43 % respektive 49 %. I enkäten 2015 har den siffran ökat till 51 % för att 2020 minska 45 %. Navelbräck är alltså mycket vanligt på basenji, och i de allra flesta fall rör det sig om små bräck innehållande lite fett och bindväv. De lämnas oftast helt utan åtgärd. Det finns anledning att hålla koll på utvecklingen och att fortlöpande diskutera utvecklingen på uppfödarmöten inom rasklubben. Klubben har bett uppfödare att hålla koll på utfallet i sina respektive kullar och följs upp i enkät cirka vart 5e år. Klubbens rekommendation är att inte avla på navelbräck större än en äldre femkrona.

Utdrag ur SKKs formulering:

”För att avgöra huruvida en hund med lindrigt navelbräck kan användas i avel eller ej behövs dock rasspecifika prioriteringar, där de avelshygieniska åtgärderna anpassas till rasens övriga defekter, numerär och genetiska bredd. Hundar med stora/grava medfödda navelbräck ska aldrig användas i avel.”

*Katarakt*. Ett fåtal fall av katarakt har funnits sedan år 2000. Katarakt eller grå starr är en grumling av ögats lins. Vissa kataraktformer har ett typiskt utseende, en karakteristisk debutålder och förekommer familjärt i vissa raser. Det innebär att de kan anses vara ärftliga men för de flesta former av katarakt har arvs gången inte fastställts. Lindrig katarakt påverkar synen obetydligt och kan ibland bara påvisas vid undersökning med spaltlampa, ett optiskt undersökningsinstrument. Andra grava former leder till total linsgrumling och blindhet. Vid total katarakt är linsen helt grumlig och ögat är blint. Sådana katarakter kan förekomma såväl hos äldre som hos helt unga hundar.

Nedan följer statistik på över HD och ÖGON resultat. De är baserade på det år Basenjin är född och inte vilket år den röntgats eller ögonlysts.

## HD

HD statistik för Basenji födda åren 2003 – 2022 från SKKs Avelsdata

Diagnos	2003	2004	2005	2006	2007	2008	2009	2010	2011	2012	2013	2014	2015	2016	2017	2018	2020
HD grad A	10	12	19	17	13	10	14	5	8	2	1	5	4	3	2		2
HD grad B	2	5	2	2	3	2	3	2	3					1		1	
HD grad C		1	1				2					1					
HD grad D		1															
HD grad E																	
Totalt antal undersökta	12	19	22	19	16	12	19	7	11	2	1	6	4	4	2	1	2
Snittålder för undersökning (månader)	30	25	19	24	25	23	23	30	28	17	31	34	26	29	29	32	18
Antal födda	50	75	76	86	82	68	109	60	97	58	78	74	47	67	41	45	65

OBS! Ingen Basenji född 2019 och 2021 har ännu (2022) HD-röntgats, där av är det endast t.o.m.2018 samt 2020

Antalet Basenjis som HD röntgats under 2022 är 4st.

Grad A = 2st, Grad B 1st, Grad C 1st

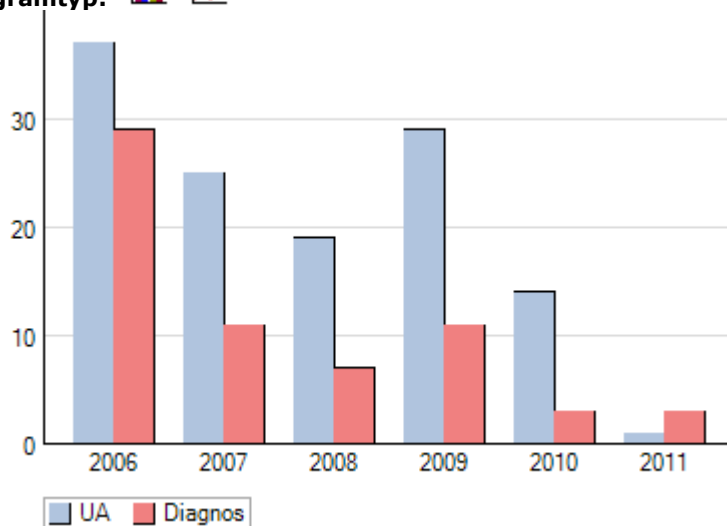
Det totala antalet röntgade från 1990-2021 är 275st, fördelat på resultaten A=190st, B=51st, UA=15st, HD1=1st, C=15st, D=5st och E=1st

## Ögon

ÖGON statistik för Basenji födda åren 2006– 2011 från SKKs Avelsdata för *gamla protokollet*.

Diagnos	2006		2007		2008		2009		2010		2011	
UA	37	(115,6 %)	25	(92,6 %)	19	(86,4 %)	29	(80,6 %)	14	(82,4 %)	1	(25,0 %)
Diagnos	29	(90,6 %)	11	(40,7 %)	7	(31,8 %)	11	(30,6 %)	3	(17,6 %)	3	(75,0 %)
Totalt antal undersökta	32		27		22		36		17		4	
Antal födda	86		82		68		109		60		97	

Diagramtyp:  



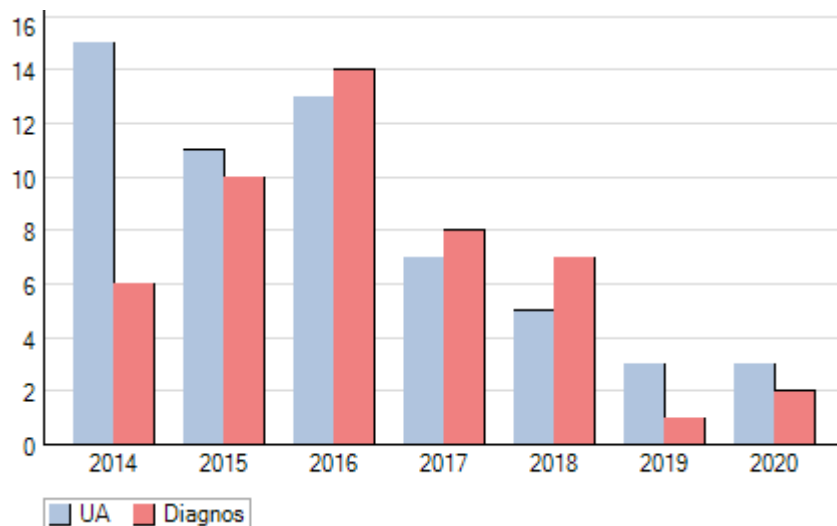
Fördelat på diagnos för Basenji födda åren 2006 – 2011 från SKKs Avelsdata för *gamla protokollet*.

+		2006	2007	2008	2009	2010	2011
	Ögon, ua	37	25	19	29	14	1
	Ögon, uppföljning				1		
	Corneadystrofi				1		
	Icke ärftlig katarakt		1				
+	Katarakt öp				1		
+	PPM	28	10	7	8	3	3
	Glaskroppsframfall	1					

ÖGON statistik för Basenji födda åren 2012 – 2022 från SKKs Avelsdata för **nya protokollet**.

	2012	2013	2014	2015	2016	2017	2018	2019	2020
UA	6	20	15	11	13	7	5	3	3
Diagnos	15	14	6	10	14	8	7	1	2
Totalt anta	18	30	19	16	21	13	12	4	5
Antal födda	58	78	74	47	67	41	45	53	65

OBS! Ingen Basenji född 2021-2022 har ännu (2022)ögonlysts, där av är det endast t.o.m.2020



Fördelat på diagnos för Basenji födda åren 2012 – 2022 från SKKs Avelsdata för **nya protokollet**.

	2012	2013	2014	2015	2016	2017	2018	2019	2020
- PPM	12	12	4	5	11	7	7	1	2
· PPM, iris-iris lindrig	11	9	3	4	8	4	5	1	1
· PPM, iris-iris måttlig	1	2	1		3		2		
· PPM, iris-lins lindrig		1				1			
· PPM, iris-lins kraftig									1
· PPM, iris-cornea lindrig				1		1			
· PPM, iris-cornea måttlig						1			
- Kongenital katarakt	1								
· Kongenital katarakt, partiell cortex. Genetisk betydelse okänd	1								
Lenticonus	1								
Persisterande hyaloidkär		1							
Övrig förändring synnerv					1				
- Katarakt, partiell främre				2					
· Katarakt, partiell cortex främre, lindrig. Ärftlighet kan f.n. ej bedömas				1					
· Katarakt, partiell cortex främre, måttlig. Genetisk betydelse okänd				1					
- Katarakt, partiell bakre				1					
· Katarakt, partiell cortex bakre, måttlig. Genetisk betydelse okänd				1					
- Retinopati	1	1	1	1	2				
· Retinopati. Ärftlig			1	1	1				
· Retinopati. Ärftlighet kan förnärvarande ej bedömas	1	1							
· Retinopati. Genetisk betydelse okänd					1				
Vitreusprolaps			1						
Ögon, ua	6	20	15	11	13	7	5	3	3
Corneadystrofi				1		1			



I övrigt har noterats:

*Våranfall.* Varje vår drabbas flera basenjns av dessa anfall. De blir loja, de kan bli lite ljusa i tandköttet och kan faktiskt falla ihop och bli allmänt påverkade. De visar ofta obalans i levervärdena, i vissa fall skyhöga levervärden, som dock efter några dagar är normala igen. I de flesta fall går anfallet över av sig självt eller så åker man in till veterinären för behandling, Anfallen kommer ofta våren/sommaren nummer två i basenjns liv och det händer ofta när gräset har börjat växa. Våra basenjns har ju stor förkärlek till det späda gröngräset på våren och kan beta som kor. Så de rör sig gärna i gräset, men anfallen kommer när gräset börjar nå upp under magen på dem och det verkar som att de får en allergisk reaktion eller förgiftningssymtom. Andra får riktiga anfall och faller ihop som i ett chocktillstånd, många gånger äter de gräs och vill sedan kräkas och då faller de ihop. Vad detta beror på kan vi fundera över, men det verkar vara något som händer en gång, och aldrig mer. Ett fåtal hundar har haft mer än ett anfall. Enligt enkäten 2015 ligger siffran på 7,5 % och 2020 13 %. Troligtvis är den högre siffran 2020 beroende av att klubben de senaste åren mer aktivt har informerat om våranfallen så att det finns en större kännedom om vad det är som drabbar hunden. Det är väldigt få veterinärer som känner till basenjns våranfall och man bör som basenjiägare vara beredd att informera om att vi har en text på basenji.se om våranfall för att få rätt behandling i de fall man uppsöker veterinär.

*Cystinstenar.* Ett antal basenjns runt om i världen har de senaste åren insjuknat med cystinstenar, dvs stenar i urinvägarna. Det är ett livshotande förlopp främst för hanhundarna och kräver i de flesta fall kirurgi och många gånger kommer stenarna igen. Cystinsten orsakas av en ovanlig ärftlig defekt i kroppens hantering av aminosyran cystin. Oroväckande många av de drabbade hundarna har ätit foder med hög proteinhalt. Den rekommendation som finns i nuläget är att uppfödarna pratar med sina valpköpare om att inte ge foder med högt proteininnehåll och att ha ordentligt med vatten på maten.

*Mag-tarmproblem* (främst "känslig mage") cirka 15 % enligt enkätsvaren 2003, 6 % 2009, 6 % 2015 och 8 % 2020.

*Tandköttproblem* cirka 6 % enligt enkätsvaren 2003. I enkäten 2009 var tandköttproblemen 12 %, 2015 9 % och 2020 12 %, men av kommentarerna i de senare enkäterna kunde man läsa att det i de allra flesta fallen var tandsten men några fall av tandlossning har tillkommit.

*Furunkulos* –Räknas som en immunbristsjukdom. 2003 var cirka 10 % drabbade enligt enkäten. Siffran 2009 ligger på ca 4 %, 2015 5 % och 2020 drygt 1 %.

*Epilepsi.* Enligt enkäten 2015 är siffran 2 % och 2020 har vi endast ett fall noterat i enkäten (0,6 %).

Epilepsi eller fallandesjuka delas in i två olika typer, primär och sekundär epilepsi. Vid sekundär epilepsi finns en påvisbar skada i hjärnan t.ex. en tumör, encefalit (hjärninflammation) eller skada av yttre våld. Andra orsaker kan t.ex. vara lågt blodsocker, förgiftning, lever- och njurskador. Sekundär epilepsi kallas också förvärvad eller symtomatisk epilepsi. Vid primär eller idiopatisk epilepsi kan man inte påvisa skada i hjärnan.

Det anses att ärftliga faktorer kan spela roll för utvecklandet av primär epilepsi. Primär epilepsi debuterar ofta vid låg ålder, från 6 månader till fem år. Primär epilepsi ses oftare hos hanar än tikar. Kramperna kommer oftast när hunden sover och ser likadana ut från gång till gång. Men kramperna kan delas in i två olika typer: Petit mal är ett lindrigare anfall där de t.ex. kan sitta i soffan och gnälla lite och kanske även skaka. Ibland märks det knappt att de har ett anfall. Grand mal är ett stort anfall. De faller ihop och har ordentliga kramper. De är helt "borta", de kissar även på sig och ibland även bajsar de på sig. När de har vaknat till så kan de vara "borta" i ögonen ett tag.

Hur vanligt är epilepsi bland hundar allmänt? Uppgifter finns att mellan 0,5-5,7 % av alla hundar någon gång haft epileptiska anfall. Det anses att ärftlighet kan spela en stor roll för utvecklandet av primär epilepsi. Man har trots ett flertal studier inte kunnat fastställa hur det nedärvs. Generellt bör gälla att man ej avlar på hund med epilepsi, inte upprepar en kombination som gett epileptisk sjuk avkomma och att man ej avlar på kullsyskon till hundar med epilepsi.

I enkäten 2009 framkom att *allergier* finns hos ca 8 % av basenjipopulationen. Noterades även några fall av *sköldkörtelproblem*. 2015 och 2020 är siffrorna 12 % respektive 11 % för allergier och 2,5 % respektive 2 % för sköldkörtelproblem.

**På frågan om man ansåg sin hund vara fullt frisk svarade 91 % ja och 8 % nej 2009. 2015 var motsvarande siffror 87 % respektive 11 %. För 2020 är siffrorna 83 % respektive 15 %. Det tyder på att vi har en liten försämring i hälsoläget som enligt enkäterna verkar bero på diverse enstaka fall av några sjukdomar (blåsljud på hjärta – äldre hund, hjärtfel PDA, juvertumör, tumör i lever, hormonrubbing) och en ökning av fästingrelaterade sjukdomar och allergier.**

### Mål

Att på 5 års sikt:

Få ner antalet navelbräck under 40 %.

Att för övriga förekommande och eventuellt nya sjukdomar hålla uppsikt över att inte någon drastisk ökning sker.

### Avelsstrategi

Att all avel ska bedrivas på ett sådant sätt att risken för att sprida anlag för sjukdomar vidare inom populationen ska begränsas.

Att öka kunskapen om utbredningen och effekterna av de genetiska sjukdomar som förekommer i rasen.

Att inte använda hundar med immunbristsjukdomar, annat än i sin allra lindrigaste form, i avel.

Att inte använda hundar med stora/grava medfödda navelbräck i avel.

Att inte använda hundar som har en hög risk för att vara nedärvare av genetiska sjukdomar i avel.

Att vid all avelsplanering särskilt beakta förekomsten av anlagsbärare för genetiska sjukdomar i avelsdjurens stamtavla och att undvika kombinationer som innebär en ökad risk för sjuk avkomma.

Att avelsdjurens föräldrar ska ha uppnått cirka sex års ålder, det vill säga den ålder då bl a basenjiretinopati vanligtvis har debuterat.

Hane och tik som används i avel skall vara ögonlyst fri eller med någon form av PPM efter 18 månaders ålder. Ny ögonlysning krävs från 5 års ålder. Rekommendation att om hund med måttlig ppm används i avel så bör den paras med en som är fri.

Hane eller tik med basenjiretinopati/PRA får användas i avel om den paras med en 6 år eller äldre frilyst partner. Frilysningen skall vara gjord när hunden är 6 år eller äldre.

Basenji testad som sjuk med DNA-test mot PRA-BJ1 får inte användas i avel men fritestade och bärare kan paras med varandra (fritestad-fritestad/fritestad-bärare).

Hane och tik skall vara testade för fanconis syndrom med DNA-test före parningsdatum. Ena föräldradjuret måste vara ”fri” med den direkta DNA-testen och det andra måste vara antingen ”fri” eller ”bärare”.

Hund som själv är sjuk ska inte användas i avel i enlighet med SKK:s grundregler.

## Exteriör

Basenjin skall vara lätt byggd med fin benstomme och aristokratiskt utseende. Den skall vara högbent i förhållande till kroppslängden. Basenjin skall alltid visa god resning och vara alert med ett intelligent uttryck. Huvudet, med dess rynkor och uppstående öron, skall vara stolt buret av en väl välvd hals. Den djupa bröstkorgen skall övergå i en tydligt markerad midja och svansen skall bäras hårt ringlad. Helhetsbilden skall vara en välbalanserad hund med gasellik elegans. Idealhöjd/vikt för hanhund 43cm/11kg och för tik 40cm/9,5 kg.

Godkända färger är röd och vit, brindle, svart och vit, svart/vit och tan och tricolor.

Exteriört finns det flera olika typer representerade i Sverige.

Generellt är kvaliteten hög även när man jämför med utlandet.

Bettfel är ovanliga < 2% enligt enkäten 2020. Tandförluster är ovanligt <2% enligt enkäten 2020..

Statistik avseende fördelning av kvalitetspriser för basenji på svenska utställningar:

År	CK	1	2	3	KEP	0	0 p g a mentalitet	Totalt	Ck %	CK+1:a pris %
2005	300	156	44	1	0	5	5	506	59	90
2006	269	111	48	9	2	1	1	440	61	86
2007	342	160	47	2	0	4	3	555	62	90
2008	454	222	56	4	3	8	6	747	61	90
2009	340	184	57	2	1	5	5	589	58	89
2010	321	210	52	3	0	2	2	588	55	90
2011	8	15	2	0	0	0	0	25	32	92

År	CK	E	V	G	S	KEP	Disk	Disk pga mentalitet	Totalt	CK%	CK+Epris%
2011	314	144	89	12	2	2	1	1	564	56	81
2012	329	94	91	17	1	1	2	1	535	61	79
2013	371	142	72	3	1	4	4	3	597	62	86
2014	341	98	124	15	2	0	1	1	581	59	76
2015	294	122	52	6	0	2	1	0	477	62	87
2016	285	75	50	5	0	2	3	3	420	68	86
2017	321	123	64	2	0	0	5	4	515	62	86
2018	266	86	50	4	0	2	3	2	411	65	86
2019	292	118	31	2	0	0	2	2	445	66	92
2020	19	8	2	0	0	0	0	0	29	66	93
2021	70	23	11	1	0	0	0	0	105	67	89

## Mål

Att bevara den höga exteriöra kvaliteten; antal ck skall fortsättningsvis inte understiga 50 %.

## Avelsstrategi

All avel ska ske med standarden som underlag.

Att särskild vikt ska läggas vid att bevara rasens exteriöra särdrag.

Att bara använda meriterade djur i avel.

Hane och tik skall ha erhållit lägst very good i officiell klass, vid lägst 15 månaders ålder. Meritering kan även göras genom deltagande på en exteriörbeskrivning.

Att ha i åtanke hur vi avlar mellan färgerna för att undvika att få in oönskade färger och att även arbeta för att minska andelen övertecknade och feltecknade hundar då det verkar vara en trend att det vita på våra basenjis ökar.

## Uppföljning

- Årligen – Avelsrådet inom Svenska Basenjissällskapet ska kontinuerligt rapportera om utvecklingen i rasen och hur målen i RAS uppfylls.
- Vart 5:e år – RAS ska följas upp, diskuteras och eventuellt revideras på ett medlems- och uppfödarmöte.

### **SKK:s utlåtande från tidigare revideringar:**

”Undertecknad har på uppdrag av SKK/AK granskat Svenska Basenjissällskapets avelsstrategi.

Det första RAS fastställdes 2005 och det dokument som nu föreligger är en uppdatering och bearbetning. Dokumentet är trevligt skrivet och tydligt. Basenjins särart beskrivs väl. Rasen är numerärt liten, och klubben är väl medveten om de speciella problem detta innebär. Målen är realistiska och strategierna väl avvägda med kloka prioriteringar.

Av klubbens hemsida framgår att klubben har en valphänvisning, men detta nämns inte i RAS, vilket borde göras.

*Lycka till med avelsarbetet!*

Färgelanda 26 jan 2012

Anna Uthorn ”

Undertecknad har på uppdrag av SKK/AK granskat Svenska Basenjissällskapets och Svenska Spets- och Urhundsklubbens förslag till RAS för basenji.

Dokumentet är väl underbyggt och mycket väl förankrat i klubben. Det innehåller en stor mängd värdefull information om basenji i alla länder där rasen finns.

Klubben är väl medveten om att avelsbasen är liten och gett förslag till att behålla den så stor som möjligt. Ett kontrollerat utbyte av avelsmaterial mellan länder är då en viktig åtgärd.

Eftersom rasen hör till de friskaste raserna verkar den inte lida allt för mycket av den inavel som skett i äldre tider.

Det är viktigt att flera hundar genomgår BPH med tanke på den speciella mentalitet som rasen har.

Lycka till med avelsarbete!

Knutby 6 februari 2017.

Kjell Andersson

### **SKKs utlåtande över denna revidering:**