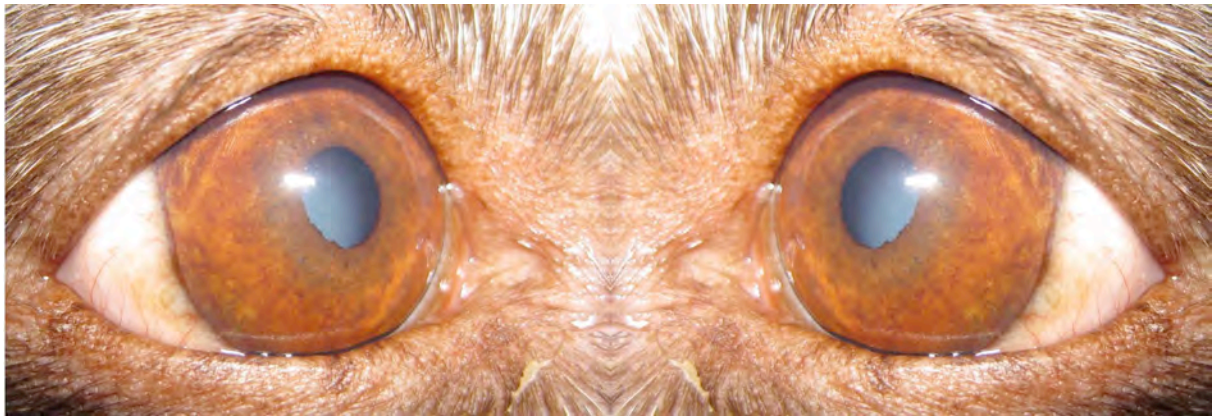


Hundars ögonhälsa



Berit Wallin Håkansson, Text och bilder

Sheila Crispin, Bild och idé

Nils Wallin Håkansson, Bild och idé

Sheila Crispin, Nils Wallin Håkansson och Mia Löwbeer har ställt sina bilder till förfogande gratis. Stort tack!

För detta textmaterial har författaren copyright och fotograferna äger sina bilder. Respektive person måste tillfrågas av den som önskar använda deras material.

Förord

Den här skriften är resultat av tre veterinära ögonspecialisters samlade erfarenhet av ögonproblem hos rashundar. Här avhandlas diagnoser som är direkt orsakade av avel mot alltför överdrivna rasegenskaper.

Materialet finns i tre versioner varav denna är den mest omfattande.

Det finns även en kortare version och ett bildspel i power point.

Strömsholm i augusti 2014

Berit Wallin Håkansson.

Innehåll	Sida
Det normala ögat	4
Rastypiska ögonbesvär	5
Kritiska Styrpunkter	5
Exoftalmus, utstående öga	6
Blinkmekanismen och tårfilmen	10
Enoftalmus, insjunket öga	11
Entropion	12
Medial	12
Lateral	13
Övre	13
Undre	14
Entropion ”runt om”	15
Eye tacking	16
Kirurgisk korrigerig (I)	17
Ektropion	17
Diamond eye	18
Makroblefaron	18
Kirurgisk korrigerig (II)	19
Trikiasis	20
Torra ögon	20
Cherry eye	20
Keratokonjunktivits sicca	21
Sammanfattning	22

Hundars ögonhälsa. Begreppet Kritiska Styrpunkter.

DET NORMALA ÖGAT

Huvudets, och särskilt ansiktets och kraniets, anatomi har avgörande betydelse för ögats position i skallen (utstående respektive insjunket). Nosens längd, skallens bredd, hudens tjocklek och tyngd, rynkor och hudveck kan utgöra Kritiska Styrpunkter (förklaras nedan). Öronens ansättning och deras storlek och tyngd, läpparnas storlek och tyngd är andra ”nedåtriktade” krafter i ansiktet som också påverkar ögat och omgivande vävnader (nedan).



Foto: Sheila Crispin

Hundens ursprungliga huvudform får antas vara varglik med trekantiga och uppstående öron. Denna mesocefala skalltyp karakteriseras av ett markerat stop och av ett avstånd mellan nos och stop är detsamma som mellan stop och nackknöl. Den mesocefala formen är optimal för ögats hälsa och utformningen av adnexa. Den skallformen finns än i dag hos exempelvis de nordiska raserna, hos spetsar och hos många brukshundsraser.



Kort grön linje markerar stopet. Stopet delar avståndet från nacke till nos i två lika delar.

Foto: Mia Löwbeer

Det normala ögat har mandelformad ögonöppning och är placerat i ögonhålan på sådant sätt att ögonlocken vilar avspänt mot ögats yta. Rund eller slitsformad öppning är vanlig i vissa raser men ökar risken för allvarliga besvär (nedan).

Man ser normalt endast en halvmåne eller en trekant av ögonvitan i yttre ögonvrån. En vit månskära kan ses nedtill när hunden tittar uppåt. Synlig övre ögonvita och/eller ögonvita som är synlig i inre ögonvrån (skelning utåt) ökar risken för ögonsjukdom. När en hund sover skall ögonlocken vara helt stängda så att ögat inte syns.



Ett friskt öga är blankt. Tår- eller slemflöde och missfärgad päls är aldrig normalt.

RASTYPISKA ÖGONBESVÄR

Ögonproblem hos rashundar är ofta ett direkt resultat av en alltför långt driven avel på vissa rastypiska utseenden. Då ögonen och ansiktet ger stort bidrag till hundens karaktär har vissa ansiktsdrag ibland överdrivits på bekostnad av sundhet. Majoriteten av de hundar som söker veterinär för ögonsymtom har någon form av rastypisk förändring.

Den här texten fokuserar på de vävnader som omger ögat, ögats adnexa. Inom anatomin kan ordet adnexa även syfta på olika andra strukturer men inom veterinärmedicinen är det alltid omgivningarna runt ögat som avses (om inget annat anges). Det normala och ursprungliga utseendet har redan beskrivits. I det följande presenteras olika avvikelser.

Vid varje bedömning av adnexa bör man ha det ursprungliga, väl fungerande, utseendet i minnet.

Här föreslås att begreppet Kritiska Styrpunkter (på engelska Critical Control Point, CCP) kan användas för att beskriva en yttersta gräns som inte skall överskridas.

Den gränsen bör dras vid utseenden som ökar risken för att ögonen drabbas av ohälsa.

Den följande texten redogör för olika avvikelser och hur de påverkar ögat.

EXOFTALMUS, UTSTÅENDE ÖGA



En rund ögonlocksöppning och grund ögonhåla är typiska för det utstående ögat. Man ser då onormalt mycket av ögonvitan.



Modell för begreppen exoftalmus (till vänster) och enoftalmus (till höger). Normal position i mitten. Idé och foto: Berit Wallin Håkansson

Vid exoftalmus ögat ut som ett halvklot i profil. Uppifrån sett sticker ögat ut framför ögonlockskanten.



Vänster öga sett uppifrån. Nosknoppen till vänster i bild.

Detta utseende ses främst, men inte enbart, hos brakycefala raser. Många dvärghundar, särskilt de med äppelformad skalle, har också utstående ögon. Exoftalmus förekommer också hos raser ur andra grupper, till exempel hos italienska vinthundar.

Hundars ögonhåla är inte benklädd som hos människan utan den är öppen med stor begräns åt insidan och mindre åt utsidan. Inåt begränsas ögonhålan av kraniets kupol. Utåt består begränsningen av okbågen som motsvarar människans kindben. Volymen av olika vävnader (muskler, fett och många andra strukturer) innanför okbågen påverkar ögats position.



Primat till vänster och brakycefal hundskalle till höger.

Rund i stället för mandelformad ögonöppning kan vara en Kritisk Styrpunkt. Normalt kan en linje dras från mitten av den övre ögonlockskanten till mitten av den undre utan att

träffa hornhinnan, ögats yta. Rund ögonöppning är förknippad med ökad risk för framfall av ögonbulben hos brakycefala raser. Redan en liten dragning i nackskinnet kan leda till att ögonlocken dras förbi ögats bredaste punkt och sedan fastnar bakom ögat. Framfall kan lätt inträffa om hunden råkar ut för ett mildt trauma mot huvudet.

Den medicinska termen för framfall är bulbprolaps. Från den positionen kan ögonlocken inte återgå spontant till normalläge. Mest allvarligt är framfallet om en bitskada slitit av ögats muskler. Det krävs mänskligt ingripande – reponering – som måste ske skyndsamt. Om slemhinnan och vävnaden hinner svullna upp är reponeringen vanligen så smärtsam att hunden måste sederas eller sövas för ingreppet.



Bulbprolaps (framfall) av höger öga hos en pekingese

Dröjsmål kan leda till att synnerven skadas och ögat får nedsatt syn eller blir helt blint. Även synen på andra ögat kan påverkas. Dessutom ökar risken för att tårkörtlarnas mynningar skadas så att ögat inte längre tillförs tårar. Ögat blir då torrt och kroniskt inflammerat. Tillståndet kallas traumatisk keratokonjunktivitis sicca, förkortat KCS.



Vänster öga är kroniskt skadat och har KCS (se texten) efter en bulbprolaps.

Exempel på raser med detta problem är bulldoggar, pekingese, japanese chin, king charles spaniel, shih tzu, lhasa apso och många fler.

Hundar som har utstående ögon har ofta kort nos. Den mörka nostrifyffeln är framifrån sett placerad mitt mellan ögonen. I profil kan nosens plan rentav ligga något bakom ögongloberna. När hunden borrar in näsborrarna i en lukt kommer ögonen fysiskt att vidröra objektet. Det innebär en kraftigt ökad risk för skador på ögonen. Ögonskador är mycket frekventa i raser med den anatomin.

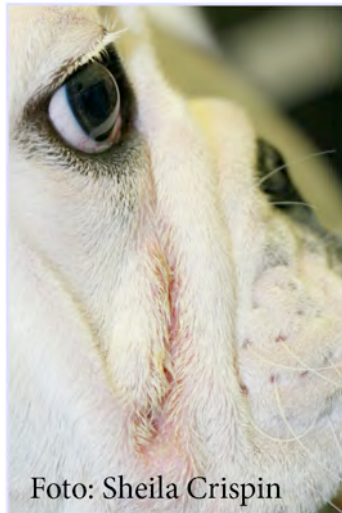


Foto: Sheila Crispin

Kort nos, utstående öga och tårflöde på kinden

Situationen förvärras ytterligare av att dessa hundar har nedsatt känsel i hornhinnan. Detta har vistats i vetenskapliga studier. Det leder till att hunden inte känner när ögat stöter emot ett föremål och inte heller om/när det finns en skada på ögat.

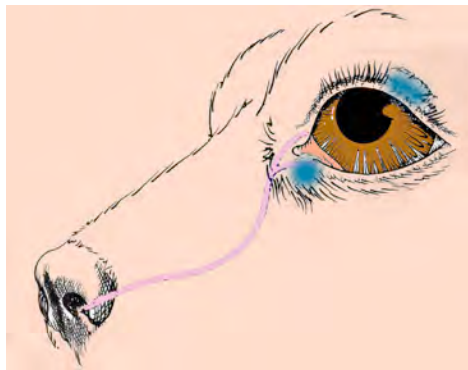


Estesiometri, mätning av känseln i hornhinnan. Foto: Nils Wallin Håkansson

Även hos det oskadda ögat kan den nedsatta känseln leda till minskad blinkfrekvens och torra ögon. Den kliniska diagnosen för torra ögon är keratokonjunktivitis sicca (KCS). Typiska symtom på KCS är inflammerad hornhinna och bindhinnor. Brunt pigment och rosafärgad ärrvävnad vandrar in över hornhinnan. Ögat blir slemmigt och matt och ögonlocken klibbiga. Ett sår på en okänslig hornhinna är svårläkt. Utstående ögon med eller utan hoptryckt nos kan vara en Kritisk Styrpunkt.

BLINKMEKANISMEN OCH TÅRFILMEN

Ögats hälsa är beroende av tårar. Tårar produceras kontinuerligt under den vakna tiden men bara sparsamt när hunden sover. De bildas av två körtlar per öga, tårkörtlarna. Den ena körteln ligger innanför det övre ögonlocket. Den andra ligger innanför blinkhinnan, som även kallas tredje ögonlocket. En del av blinkhinnan kan man se som en halvmåne i inre ögonvrån men större delen av den ligger dold. Vanligen är blinkhinnans kant brun men opigmenterad förekommer också. Tårar från körtlarna töms på ögat via många mikroskopiskt små gångar. De skall inte blandas ihop med tårkanalerna som är tårarnas ”avloppssystem”.

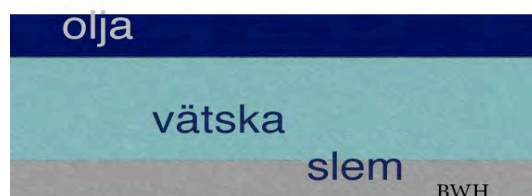


Tårsystemet hos hund. Tårkörtlarna (blå) och tårkanalen (syrenfärgad). Efter Slatter.

Varje gång hunden blinkar sprids tårar jämnt över ögat. Spridningen sker främst genom att blinkhinnan glider fram över hela ögats yta. Den rörelsen ser vi normalt inte eftersom den inträffar precis när övre och undre ögonlocket stängs i blinkningen.

Mellan blinkningarna dunstar vätska från ögats yta. Tårarna blir därigenom blivit så starkt koncentrerade att ögat upplever sveda. Det utlöser en blinkreflex cirka var tjugonde sekund. Samtidigt som blinkhinnan smörjer ögat med nya, friska tårar föser den bort de förbrukade tårarna och de partiklar som samlats på ögat. De förs bort via tårkanalernas mynningar i inre ögonvrån. Blinkrörelsen gör att ett vakuum bildas som suger in tårarna i kanalsystemet. Tårkanalerna går genom ett benklätt rör inuti nosen och mynnar i näsborren i höjd med hörntänderna.

Tårar består av tre komponenter: slem som håller fast vätskan på ögats yta, vätska som bildas av tårkörtlarna (tårvätskan) och fett som bildas av talgkörtlar på ögonlockskanten.



Tårfilmens lager.

Tårvätskan är mycket komplex och innehåller en stor mängd olika viktiga kemiska substanser. Många av dessa skyddar mot infektion och inflammation. Andra läker de

mikroskador som ständigt uppstår på hornhinnan. I tårvätskan finns även ämnen som underlättar läkning av ”riktiga” sårskador på ögat.

ENOFTALMUS, INSJUNKET ÖGA

Enoftalmus innebär att ögat är insjunket. Det ligger alltså djupare i ögonhålan än normalt. Därigenom förlorar ögonlocken sitt normala stöd bakifrån. I lindrig form leder det bara till en lätt irritation och ansamling av partiklar - pollen, damm, växtdelar med mera - på ögats yta. Man ser en ökad slembildning i form av en gråvit, klibbig sträng på kanten av undre ögonlocket. Enoftalmus ses särskilt hos raser med tunn hud och utan underhudsfett, här kallad torr konstitution. Djupt liggande ögon kan följa med doliocefal skullform såsom hos collie, dobermann, flatcoated retriever, irländsk setter och storpudel.



Doliocefal skullform

Hundens öppna ögonhåla begränsas inte av skelett utan av många olika mjukdelar. Om någon/några av dessa vävnader fyller ut ögonhålan mindre än normalt sjunker ögat in. Exakt vilka vävnader som är underdimensionerade hos hundar med enoftalmus behöver ännu utforskas. Se även exoftalmus avseende hundens ögonhåla.

Enoftalmus ökar risken för entropion (nedan). Enoftalmus kan utgöra en Kritisk Styrpunkt.

ENTROPION

Entropion innebär att antingen hela ögonlocket eller en del av det rullar inåt, mot ögat. Hundars, liksom människors, ögonlock har en stel kant utan hår som vilar mot ögat. Vid entropion rullas kanten in så att pälsår kommer i kontakt med själva ögat. Om man inte kan se den stela kanten föreligger entropion. Håren retar både hornhinnan och ögats slemhinnor. Slemhinnan svarar med att bilda slem och hornhinnan bildar skyddande ärrvävnad med pigment och bindväv. Kronisk irritation leder i värsta fall till skavsår på ögat. Har hunden sträv päls kan skadorna på ögat snabbt bli obotliga och omfattande. Att man inte kan se den stela kanten kan vara en Kritisk Styrpunkt.

Fyra varianter av entropion förekommer: medial (inre ögonvrån), lateral (yttre ögonvrån), undre (undre ögonlocket) och övre (övre ögonlocket). Även kombinationer förekommer. Olika sådana varianter presenteras nedan. Samtliga typer av entropion gör att hunden kniper med ögonlocken och kanterna blir fuktiga. Varje variant har dessutom sina typiska kännetecken. Huvudets konformation gör att vissa varianter av entropion särskilt ofta ses i vissa raser. Hundar med den ursprungliga, mesocefala, skullformen får sällan entropion.

MEDIAL ENTROPION är en inrullning av inre ögonvrån. Medial entropion orsakas av att ett vävnadsband, mediala ligamentet, som normalt skall hålla ögonvrån på plats är förkortat så att vävnaden stramar. Det leder till en inåtrullning av inre delen av ögonvrån, särskilt dess undre del. Ofta(st) er man hur en liten kvast av mjuka hår vilar mot hornhinnan och ofta lägger sig även pälsår mot ögat.



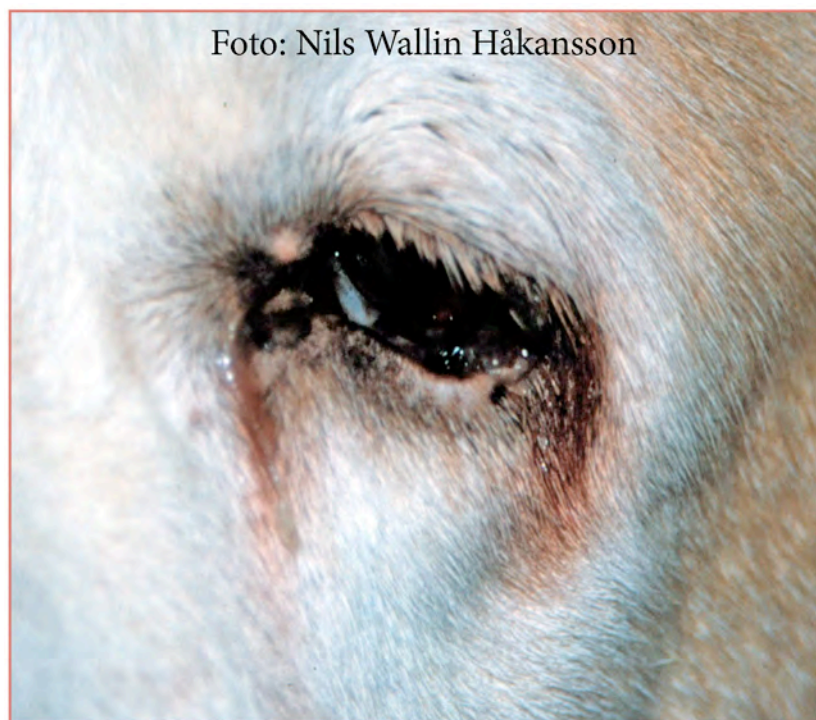
Medial entropion och stramt ligament hos en yorkshireterrier

Medial entropion leder till ett kroniskt flöde av tårar och slem. Flödet ger i sin tur upphov till en brunfärgad tårrand från inre ögonvrån och ner mot mungipan. Färgen orsakas av vissa hudsvampar, ofta av arten *Malazessia*. Se bild av bostonterrier på sidan 9. Många hundar är känsliga för svampen som kan ge hudinflammation och klåda. Tårflödet beror

inte bara på att håren irriterar ögat så att tårproduktionen ökar. Inrullningen påverkar också blinkmekanismen (ovan). Mynningen till den undre tårkanalen hamnar i fel position så att den inte tar emot normal mängd tårar i slutfasen av blinkrörelsen. Det kan antingen bero på att positionen är felaktig och/eller på att vakuum inte bildas i tårkanalerna på vanligt sätt. Medial entropion förekommer i många olika raser. Några exempel på raser är tibetansk spaniel, shih tzu, lhasa apso och bichon frisé. Medial entropion förekommer även hos många andra raser.

Kort nos med eller utan nosrynka och utstående öga är Kritiska Styrpunkter.

LATERAL ENTROPION är en inrullning av/vid yttre ögonvrån. Hos vissa hundar sker en onormal förkortning av en bandliknande vävnad som sträcker sig under huden från yttre ögonvrån mot tinningen och örat. Det leder till att en dragning i yttre ögonvrån så den rullas inåt. En pip bildas som styr ut tårvätska vid tinningen. Tår-/slemrand från yttre ögonvrån är typisk för lateral entropion. Förändringen är inte lika vanlig som andra varianter av entropion men lätt att känna igen på den typiska yttre tårrenden. Inga andra konstitutionella förändringar ger tårflöde från den yttre ögonvrån. Bred skalle - som hos vissa hanar av exempelvis engelsk bulldogg, labrador retriever och rottweiler - ökar risken för stramning i vävnaden i yttre ögonvrån och kan vara en Kritisk Styrpunkt.



Vänster öga hos en labrador retriever med lateral entropion.

ÖVRE ENTROPION, är en inrullning av övre ögonlockets kant. Hundar har en enkel rad av styva ögonfransar på övre ögonlocket. Utöver dessa äkta fransar har många hundar även förlängda pälsår ovanför ögonen som kan misstas för långa, mjuka ögonfransar. Hundar har däremot inte fransar på det undre ögonlocket. Övre fransarna bildar normalt ungefär 45 graders vinkel mot ögat. I vissa raser vinklas ögonfransarna felaktigt neråt så att det uppkommer entropion med fransarna riktade mot ögat. Hundar med tjock, tung och lucker ansiktshud och hudveck i panna och kinder är särskilt utsatta för övre entropion. Hundar med övre entropion är även predisponerade för undre ektropion (nedan). När

hunden blinkar hamnar övre ögonfransarna innanför det undre ögonlocket och går emot slemhinnorna. I värsta fall skaver de även på ögat. Dessutom blir blinkmekanismen hos dessa hundar delvis satt ur funktion och ögats skyddsmekanism försämras. Stora, tunga och lågt ansatta öron bidrar negativt. Dessa egenskaper kan fungera som Kritiska Styrpunkter. Exempel på hundraser där det förekommer övre entropion är engelsk och amerikansk cocker spaniel, basset hound och blodhund.



Höger öga hos en blodhund med övre entropion. Övre ögonfransarna är vinklade inåt.
Foto: Nils Wallin Håkansson

UNDRE ENTROPION är en inrullning av undre ögonlockskanten. Hundar har inga ögonfransar på det undre ögonlocket så till skillnad från vid övre entropion (ovan) är det inte ögonfransar som riktas in mot ögat utan i stället pälshåren utanför ögonlockskanten. Beroende på hårlaget kan skadorna bli mer eller mindre omfattande. Mjuk päls som hos till exempel tibetansk spaniel kan ge mindre irritation än de skarpa håren hos shar pei som lätt ger sår på ögat. Mer om shar pei nedan.



Undre entropion. Ögonlocket rullas in så att pälshår riktas mot ögat.

Två olika mekanismer har identifierats som ökar risken för undre entropion. Man ser en ökad risk hos hundar med smal skalle, tunn hud och djupt liggande ögon. Normalt stöder ögat ögonlocket bakifrån. Hos dessa raser möts inte ögat och ögonlocken på normalt sätt. När det bakre stödet uteblir rullas det undre ögonlocket inåt. Exempel på raser med djupt liggande ögon och undre entropion är dobermann, flatcoated retriever och pudel. Motsägelsefullt nog kan undre entropion även ses hos vissa hundar med bred skalle. Orsaken är då en ökad dragning i vävnaderna i yttre ögonvrån, samma mekanism som vid lateral entropion (ovan). Kritisk Styrpunkt för undre entropion är att pälsen är blöt och att man inte kan se den stela undre ögonlockskanten. Pälshåren ser ut att gå ända fram till ögat.



Vänster öga hos en storpudel med undre entropion.

ENTROPION "RUNT OM"

Utöver dessa fyra typer finns en extrem variant av entropion som kan beskrivas som "entropion runt om". Det innebär att alla delar av ögonlocken är inrullade mot ögat. Hundar med bred skalle och djupt liggande ögon i kombination med en onormalt liten ögonspringa och/eller typisk placering av vissa hudveck är predisponerade.



Chow chow med onormalt liten ögonlocksspringa och entropion runt om

Typiskt drabbade raser är chow chow och shar pei. Ögonproblemen i dessa båda raser är omfattande. Den förstnämnda har tjock hud och kan ha höga, stela hudveck medan den senare har en typisk genetisk defekt, mucinos, som ger en överdriven utveckling av slem

under huden. Mucinos gör att ögonlocken väller in över ögat. Stora och djupa sårskador på hornhinnan är vanliga i dessa raser. Mucinos kan även leda till att underläppen rullas in så att undre framtänderna täcks av läppen, tight lip. Tjocka, markerade veck som är placerade som "ögonbryn" och lodräta kindveck är varningssignaler. Rynkigt ansikte med små knipande ögon och slem eller tårar runt ögonen är Kritiska Styrpunkter.



Shar pei med entropion runt om. Före (till vänster) och efter lokalbedövning av båda ögonen (till höger).

Denna variant av entropion orsakar ett avsevärt lidande hos många av de drabbade hundarna. Besvären kan underlättas genom tillfällig så kallad eye tacking.



Eye tacking av ett sårigt högeröga hos en shar pei. Tre stygn i varje ögonlock (gulbruna).

Permanent korrigering av denna defekt kräver omfattande kirurgiska ingrepp.



Chow chow direkt efter operation av entropion runt om. Operationssåret är markerat med ljusblå pilar. Till höger de bortopererade hudstyckena.

EKTROPION

Ektropion innebär att ögonlocket inte ansluter mot ögat på normalt sätt. I stället tappar det kontakten med ögat och viks/faller ut så att slemhinnan exponeras, torkar ut och blir inflammerad. Blinkmekanismen felar om ögonlocken inte vilar mot ögat. Små partiklar klibbar fast på slemhinnan i stället för att sköljas bort av tårvätskan när hunden blinkar. Exponeringstiden för olika allergener såsom dammkvalster, sporer och pollen ökar. Det kan överstimulera det lokala immunförsvaret som finns samlat i små, normalt osynliga, flikliklar under slemhinnorna. Kronisk inflammation, konjunktivit, blir följden.



Vänster öga hos en blodhund med ektropion. Undre ögonlockets slemhinna och blinkhinnan är konstant exponerade. Små gröna pilar markerar veck runt ögat. Stor grön pil markerar hur huden tynger ner ansiktet.

Slapphet i ögonlockens muskler i kombination med neråtriktade krafter i ansiktet ökar risken för ektropion. Förändringen förekommer hos spaniel och retriever och hos hundar med lymfatisk kroppstyp; rastyper som doggar, bergshundar och molosser med tung hud och "lösa" ögonlockskanter. Synlig slemhinna i undre ögonlocket är en Kritisk Styrpunkt. Ektropion och entropion kan förekomma samtidigt, se nedan

DIAMOND EYE

Med diamond eye menas en ögonlocksöppning som är formad som symbolen för ruter i kortspel (diamonds på engelska). Övergången mellan diamond eye och makroblefaron är otydlig (nedan) och båda förekommer ofta samtidigt. I yttre och inre ögonvrån viks ögonlockskanterna inåt – entropion. Mitten av ögonlocken tappar kontakten med ögat och hänger ut; ektropion. Tillsammans med kombinationen av entropion och ektropion finns ofta "knickar" – fasta veck i ögonlockskanten. Ofta sitter de högst upp och längst ner i rutersymbolen men det kan finnas flera knickar på samma ögonlock.



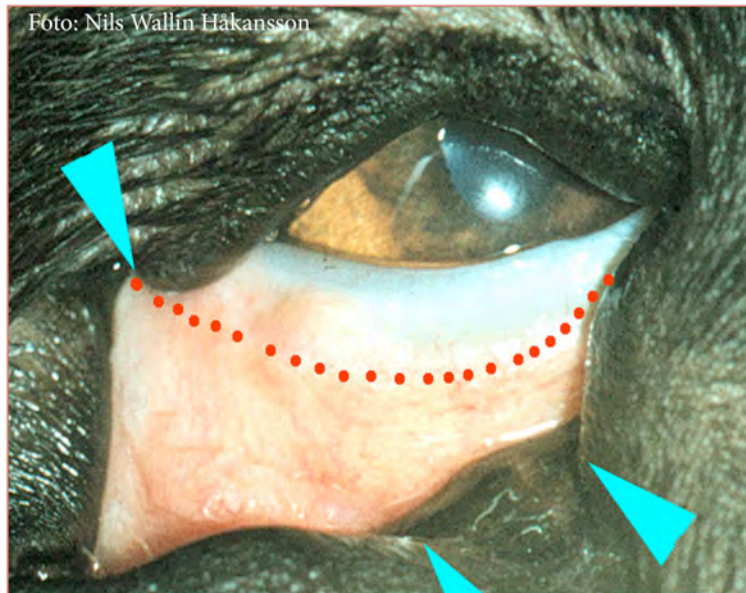
Diamond eye, ruterformade ögonlock.

På samma öga kan alltså vissa delar av ögonlocken ligga invikta mot hornhinnan medan andra inte alls har någon kontakt med ögat. När ögonlocken inte ansluter korrekt mot ögat sätts blinkmekanismen ur spel (ovan). I lindriga fall ger det kronisk inflammation. I allvarliga fall uppstår djupa och svåråterläkta sår. De flesta jätteraserna är utsatta, plus till exempel engelsk bulldogg, clumber spaniel och amerikansk cocker spaniel. Ruterformad ögonöppning och exponerad bindhinna är Kritiska Styrpunkter.

MAKROBLEFARON

Med makroblefaron menas att ögonlocken är oproportionerligt stora. Normalvärden finns för hur långa ögonlocken bör vara hos olika storlekar på hund. Två varianter finns. En ses hos brakycefala raser med rund ögonlocksöppning, utstående ögon och synlig ögonvita. Ögonlocken ligger spänt an mot ögat och blicken är uppspärрад. Ett sådant öga är i riskzonen för många allvarliga problem (se exoftalmus ovan). Ofta kan en sådan hund inte sluta ögonlocken helt. Man ser ögat genom en horisontell springa när den sover. När ögonlocken är öppna under sömnen blir den exponerade delen av hornhinnan uttorkad.

En helt annan variant av makroblefaron ses hos de storvuxna hundraserna och särskilt hos lymfatiska raser, bergs- och molosserhundar. Ögonlocken har fel storlek och de vilar inte mot ögat. Ofta är de slappa och ger ett rynkigt intryck med samtidig entropion och ektropion. Ofta ses "diamond eye" inklusive de fasta knickar som nämns i samband med den avvikelsen. Kritiska Styrpunkter hos brakycefala raser är uppspärret öga och hos storvuxna raser att ögonlocken rynkar sig runt ögat.



Höger öga hos en sankt bernhardsvalp med makroblefaron. Blå pilar markerar fasta knickar. Röda punkter markerar en normal ögonspringas storlek.



Omfattande korrigerande av ögonlocksproblem. Den upplyfta huden skall opereras bort.

Foto: Sheila Crispin

TRIKIASIS

Inom humanmedicinen innebär trikiasis att ögonfransarna kommer i kontakt med ögats yta. Bland veterinärer menas vanligen att pälsår runt ögat släpar/skaver mot ögat. Trikiasis ses särskilt hos hundar med bred och kort nos där ett förkortat ligament i inre ögonvrån gör att vävnaden stramar (se medial entropion ovan). Samma hundar har ofta även ett stort nosveck. Utöver att pälsen på nosvecket kan skada ögat kan ett nosveck vara så stort att det skymmer sikten framåt och neråt. Hunden har bara fri sikt uppåt.



Före och efter operation för trikiasis/nosveck. Nosvecket är gulfärgat av tvättlösning (vänster). Huden är sydd med cirka femtio stygn (höger).

Exempel på raser med skymmande nosveck är engelsk bulldogg, mops, king charles spaniel och pekingese. Stort, högt och hårigt nosveck och spår av tårflöde i ansiktet är Kritiska Styrpunkter.

TORRA ÖGON

”CHERRY EYE”. Flera av de uppräknade ögonproblemen är förknippade med uttorkning av slemhinnorna och av själva ögat. I många fall påverkas även blinkmekanismen. Symtomen beror i de fallen på en felaktig ögonlocksställning. Torra ögon kan också primärt orsakas av sjukdomar i tårkörtlarna. Hos unga hundar ses ibland ”cherry eye” en röd svullnad i inre ögonvrån som liknar en körsbärskaräna. Svullnaden beror på att en tårkörtel, som normalt döljs av blinkhinnan, svällt upp och glidit fram mellan öga och blinkhinna. Om denna opereras bort minskar tårproduktionen och det kan leda till kronisk inflammation när hunden blir äldre.



Cherry eye i höger öga hos en valp.

KERATOKONJUNKTIVITIS SICCA, KCS

Hos enstaka individer avtar tårproduktionen i samtliga tårkörtlar och närmar sig noll när hunden nalkas medelåldern. Bakgrunden är en särskild immunologisk förändring i tårkörtlarna. Sjukdomen, (primär) keratokonjunktivitis sicca, förkortat KCS, förekommer bland annat hos hos cocker spaniel, amerikansk cocker spaniel och west highland white terrier. Matta ögon med eller utan irriterade ögonlockskanter är Kritiska Styrpunkter .



Äldre engelsk cocker spaniel med torra ögon (och ektropion).

Kritiska Styrpunkter

- Matta ögon
- Irriterade ögonlockskanter
- Knipande ögonlock
- Onormalt liten ögonspringa
- Mer synlig ögonvita än normalt
- Synlig slemhinna (rosa)
- Insjunkna ögon
- Utstående eller uppspärade ögon
- Kort nos med eller utan veck/rynka
- Rynkor och veck i panna och ansikte
- Bred skalle
- Lösa ögonlockskanter
- Tung och lucker hud/underhud
- Tunga öron
- Lågt ansatta öron
- Stora ögonlock

Sammanfattning

Vid all bedömning av adnexa bör man ha det ursprungliga, väl fungerande, utseendet i minnet.

För att känna igen det onormala måste man vara väl bekant med det normala.

Torrt ansikte med lätta och högt ansatta öron och en mandelformad ögonspringa minskar risken för ögonproblem. Ögonlocken skall vila avspänt mot ögat.



Tjock hud med rynkor och veck, tunga läppar och överdimensionerade och lågt ansatta öron medför ökade risker. Särskild uppmärksamhet måste ägnas shar pei och andra raser med liknande problem där inrullning av ögonlocken skadar ögat.

