

Domarkompendium
Clumber spaniel



Svenska Spaniel och Retrieverklubbens
exteriördomarkonferens 2024

Tack till alla som bidragit med bilder; Winnie Gundersen, Fanny Gott, Åsa Lindholm, Katrin Juurak, Vibeke Brath, Marica Teir, Hans Arne Paulsen, Karin Brostam Berglund, Ola Eriksson, Lillemor Böös, Lena Rösiö och Annica Högström.

För samtliga bilder finns fotografens medgivande kring användning och publicering för ändamålet.

Tack också till Gunilla Andersson för layout och redigering.



1800-tals målning av John Emms.

Rasens historia, bakgrund och utveckling

Clumber spaniel är en gammal ras som finns dokumenterad på målningar från mitten av 1700-talet. Från början hölls den på de stora godsena i England och deras uppgift var att stöta fram vilt i de svårframkomliga jaktmarkerna, vilket krävde en robust, stark och orädd hund med mycket vilja. De arbetade i flock och man kan säga att de var dåtidens drevkarlar. Rasen ansågs vara den främsta jaktspanieln och den första spaniel som blev engelsk jaktchampion var en clumber.

Det har alltid varit en numerärt liten ras. Efter andra världskriget fanns det endast ett fåtal individer kvar i England att bygga vidare på.

Dåtidens clumber spaniel var storleksmässigt betydligt mindre än idag, med en vikt på knappt 20 kg. När man började med hundutställningar i England på 1800-talet började rasen förändras. Det ansågs viktigt att hundarna var så vita som möjligt och allt tyngre hundar premierades. Den största förändringen av rasen har dock setts under de senaste 35 åren. Allt tyngre och mer extrema hundar har premierats; Mer päls, tyngre huvud,

mer skinn, tyngre/längre öron, etc. Från 80-talet har rasens idealvikt höjts i standarden vid två tillfällen. Det har lett till att de stora och/eller överviktiga hundar premierats.

Under de senaste åren har diskussionen om hundars sundhet kommit igång här i Sverige och i många andra länder, vilket är positivt. I den senaste standardrevideringen (2012) gjordes justeringar för att understödja utvecklingen mot sundare hundar med bland annat en sänkning av idealvikten.

Clumber spanielklubben här i Sverige har länge poängterat vikten av att inte premiera det alltför extrema då man dömer rasen och att tänka på att rasen är en spaniel som ska kunna arbeta.

Vi vill dock be er att tänka på vår lilla numerär, det föds ca 700–800 clumber totalt i hela världen per år. Det gör att vår strävan med förbättringar tar tid, så tänk på helheten men påpeka gärna dess eventuella exteriöra avvikelser. Gör dock aldrig avkall på temperament, typ, sundhet och rörelser.

Vad gör en clumber spaniel till en clumber spaniel?

En stötande och apportrande fågelhund, som är massiv utan att vara klumpig, och vars konstruktion och kondition möjliggör en dag av arbete i tät terräng.

Denna vita spaniel är trygg, värdig och vänlig.

Huvudet har kvadratiska linjer med ett milt och tankfullt uttryck.

Den rör sig med kraftfulla, vägvinnande och spänstiga rörelser.



STANDARD FÖR CLUMBER SPANIEL

(Med rasklubbens kommentarer.)

Grupp 8.

FCI-nummer 109.

FCI-standard på engelska 2011-01-12.

FCI-standard fastställs av FCI General Committee 2010-10-13.

Översättning fastställd av SKKs arbetsgrupp för standardfrågor 2012-03-01.

URSPRUNGLAND/ HEMLAND

Storbritannien

ANVÄNDNINGSSOMRÅDE

Stötande och apportrande fågelhund.

FCI-KLASSIFIKATION

Grupp 8, sektion 2, med arbetsprov.

BAKGRUND/ÄNDAMÅL

Clumber spaniel sägs ha kommit till Storbritannien från Frankrike för över två hundra år sedan då rasen hämtades av hertigen av Newcastle som födde upp rasen på familjegodset Clumber Park i Nottinghamshire. Clumber spaniel är mycket tung och dess arbetstempo är mer avspänt än andra spanielrasers. Rasen har tillåtits bli allt tyngre sedan 1950-talet. Även om maxvikten för hanhundar nu är 34 kg förekommer individer som är ännu tyngre. Rasens entusiaster bör därför se till att dess tyngd inte leder till svaghet i bakstället.

HELHETSINTRYCK

Clumber spaniel skall vara proportionerligt byggd med välutvecklad benstomme. Den är aktiv och har ett tankfullt uttryck. Helhetsintrycket vittnar om styrka. Rasen skall vara stadig, spänstig och kapabel att klara en dags arbete i fält.

Kommentar: Det är viktigt att man i sin bedömning av helhetsintrycket av en clumber tänker på vad standarden föreskriver, alltså en aktiv spaniel som ska vara spänstig och i god kondition för att kunna klara en dags arbete i fält. Det är viktigt att den inte blir för låg och tung, den ska vara proportionerligt byggd. Det finns plats inom rasen för variation i typ, det är till och med önskvärt. Detta ska dock inte innebära att man premierar typer där den viktiga spanielkänslan minskar. Rasen får inte utvecklas till en moloss- eller houndliknande ras.

Viktigt är dock att den har en rejäl benstomme och utstrålar kraft både i stående och i rörelse. Den får inte bli för lätt i typen, det ska vara den tyngsta av spanielraserna och det är med övriga spaniels den ska jämföras. En clumber ska utvecklas långsamt och ska inte vara färdigutvecklad förrän vid tre till fyra års ålder.

Utmärkta rasrepresentanter – typ och balans



Hane



Tik



Ha alltid i åtanke att clumber spaniel är en arbetande hund.

UPPFÖRANDE/ KARAKTÄR

Clumber spaniel är lugn, godmodig och intelligent med ett bestämt sätt som ytterligare framhäver rasens speciella karaktär. Det är en tyst arbetande hund med utmärkt väderkorn, stabil, pålitlig, vänlig och värdig men mera fjär än andra spanielraser. Den visar aldrig någon antydning till aggressivitet.

Kommentar: *En clumber kan ibland tyckas lite världsfrånvärd (jämför engelskans aloof). Detta får dock aldrig förväxlas med en skygg eller rädd hund.*

HUVUD

Huvudet skall vara stort, fyrkantigt och medellångt. Inga överdrifter i huvud och skalle får förekomma.

Kommentar: *Utvecklingen av rasen har gått väldigt snabbt under de senaste 30 åren mot det allt tyngre, både i storlek och mängden löst skinn. Detta är inte önskvärt, lägg märke till att standarden föreskriver; Inga överdrifter får förekomma. En clumber utvecklas långsamt och på vissa individer kan det i unga år förekomma lite löst skinn som i takt med att de utvecklas stramas upp. Likaså kan vissa individer förefalla lite enkla/slätstrukna i sitt huvud i unga år, vilket också brukar utvecklas med åren.*

Skallparti

Skalle

Skallen skall vara bred över hjässan och ha framträdande nackknöl. Ögonbrynsbågarna skall vara kraftiga.

Kommentar: De väl markerade ögonbrynsbågarna är viktiga för att kunna bära upp det tyngre huvudet utan att få osundheter runt ögonen. Dessa ska inte förväxlas med ett skinnveck.

Stop

Stopet skall vara djupt.

ANSIKTE

Nosparti

Nospartiet skall vara kvadratisk.

Läppar

Läpparna skall vara väl utvecklade.

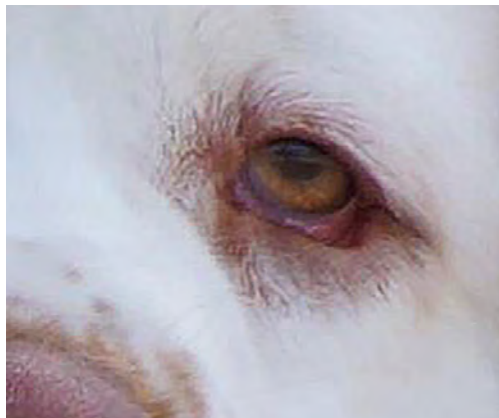
Käkar/tänder

Käkarna skall vara starka med perfekt, regelbundet och komplett saxbett.

Ögon

Ögonen skall vara klara och mörkt bärnstensfärgade. Runda, ljusa ögon är absolut inte önskvärt. En aning synlig bindhinna, men utan överdrift, är acceptabelt. Ögonen skall vara fria från uppenbara ögonproblem.

Kommentar: Osundheter i ögonens adnexa (det vill säga området runt ögat och det som gränsar till ögat men inte själva ögongloben) som alltför riklig och tjock hud, ögonkantsproblem som entropion och ektropion samt rinnande eller blöta ögon är inte önskvärda. Den får visa lite av bindhinnan men detta får inte överdrivas. Djupt liggande ögon eller små ögongloben är inte heller önskvärt.



Utmärkta ögon. Ögat får visa lite bindhinna, men ska vara torrt och utan tecken på ögonkantsproblem.

Öron

Öronen skall vara stora, vinlövsformade och hänga något framåt. De skall vara väl täckta av rak päls som inte får nå nedanför öronlappen.

***Kommentar:** Observera att clumberöron inte ska vara lågt ansatta, detta har aldrig föreskrivits i någon standard genom åren. Tjocka öron är inte önskvärda. Detta hänger ofta ihop med tjock hud på huvudet vilket är en osundhet som inte önskas.*



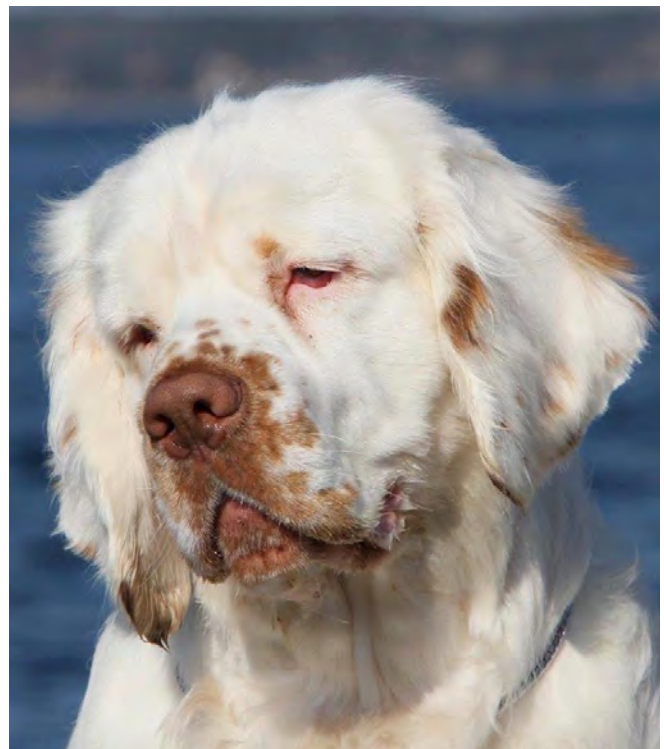
Hane med utmärkt tankfullt uttryck. Korrekt placerade öron av bra storlek och vinlövsform, utmärkta klara ögon.



Hane med karaktärsfullt huvud och utmärkta ögon.



Huvud på ung hane ännu något slätstruken, vilket är korrekt på en junior hane.



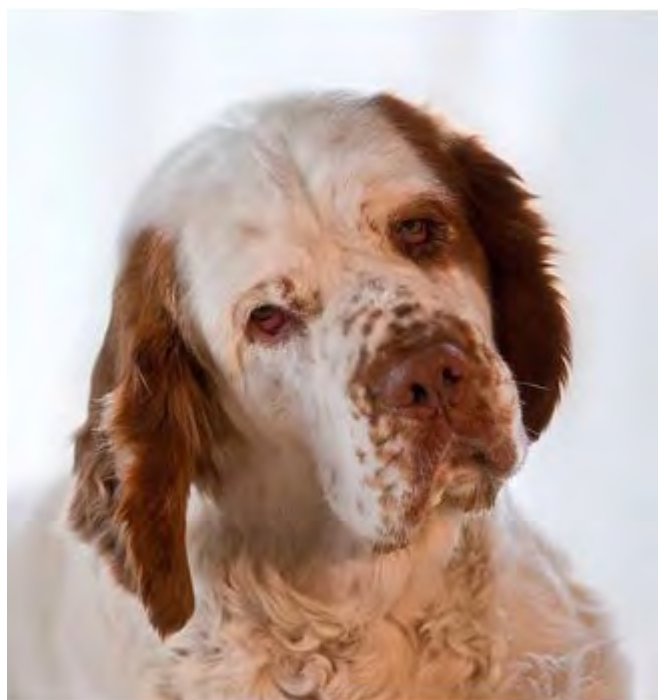
Huvud på ung hane.



Tik med utmärkt uttryck, bra könsprägel, korrekt vinlövsformade öron.



Huvud på ung tik.



Huvud på ung tik.

HALS

Halsen skall vara medellång, tjock och kraftfull.

KROPP

Kroppen skall vara lång, välmusklad och stark.

Kommentar: Återigen, helhetsintrycket föreskriver en proportionerligt byggd hund. Den får inte vara för lång i kroppen och benlängden får inte vara för kort.

Rygg

Ryggen skall vara plan, bred och lång.

Ländparti

Ländpartiet skall vara välmuskrat.

Bröstkorg

Bröstkorgen skall vara djup med väl välvda revben som når långt bak.

Kommentar: Bröstkorgens välvning och djup får absolut inte förväxlas med högt hull. Det är viktigt att bröstkorgen är lång.

Underlinje och buk

Flankerna skall vara djupa.

Kommentar: En uppdragen underlinje är inte önskvärt.

Svans

Svansen har tidigare traditionellt kuperats.

Kuperad svans: Svansen skall vara lågt ansatt, väl behårad och bäras i höjd med rygglinjen.

Okuperad svans: Svansen skall vara lågt ansatt, väl behårad och bäras i höjd med rygglinjen.

Svanskupering är förbjuden i Sverige.

EXTREMITETER

Framställ

Skulderblad

Skulderpartiet skall vara starkt och välmuskrat med väl tillbakalagda skuldror.

Underarm

Frambenen skall vara korta, raka och starka med god benstomme.

Framtassar

Framtassarna skall vara stora, runda och väl behårade.

Bakställ

Helhet

Bakstället skall vara mycket kraftfullt och välutvecklat.

Knäled

Knälederna skall vara välvinklade och parallella.

Has/hasled

Hasorna skall vara lågt ansatta.

Baktassar

Baktassarna skall vara stora, runda och väl behårade.



Hane med en lång bra bröstkorg och bra vinklar med ett välutvecklat, välmusklat bakställ.

Starkt, rejält och bra vinklat bakställ.



Hane med utmärkta vinklar fram och bak samt ett starkt bakställ.

RÖRELSER

Rörelserna skall vara parallella med ett kraftbesparande påskjut.

Kommentar: Det är viktigt att en clumber är välvinklad, men utan överdrifter, för att kunna bära upp sin tyngd på ett bra sätt. I rörelse ska en clumber visa kraft och spänst.



Tik vars konstruktion ger utmärkta rörelser och påskjut.

PÄLS

Pälsstruktur

Pälsen skall vara riklig, tät, silkesaktig och rak med rikligt krås på bringan och rikliga fanor på benen.

Färg

Helvit kropp med citrongula (lemon) tecken föredras men apelsinfärgade (orange) tecken är tillåtet. Tecknen på huvudet skall vara lätta och nospartiet spräckligt.

Kommentar: Färgen bör vara av låg prioritet i bedömningen av rasen, det ska dock alltid vara en vit hund med mer eller mindre tecken.



Acceptabel teckning – inte övertecknat. För övrigt något lockig och allt för ullig päls.

STORLEK/VIKT

Mankhöjd

Hanhund:	idealvikt 29,5 – 34 kg
Tik:	idealvikt 25 – 29,5 kg

Kommentar: När första standarden skrevs var idealvikten 19 kg och sedan har den successivt höjts.

Observera att vi i senaste standardrevideringen fått en sänkning av idealvikten.

De flesta hundar i normalt hull håller sig idag inom standardens viktangivelser. Det förekommer dock hundar som är för stora/tunga, dessa hundar har ofta även överdrifter vad gäller skinnmängd, huvud- och kroppsstorlek. Hundar i högt hull ska inte premieras, fett får inte ersätta massa.

Störst och tyngst är inte alltid bäst!

FEL	Varje avvikelse från standarden är fel och skall bedömas i förhållande till graden av avvikelse och dess påverkan på hundens hälsa och välbefinnande samt förmåga att utföra sitt traditionella arbete.
DISKVALIFICERANDE FEL	<ul style="list-style-type: none">• Aggressiv eller extremt skygg.• Hund som tydligt visar fysiska eller beteendemässiga abnormiteter.
NOTA BENE	Endast funktionellt och kliniskt friska hundar med rastypisk konstruktion skall användas till avel.
TESTIKLAR	Hos hanhundar måste båda testiklarna vara fullt utvecklade och normalt belägna i pungen.



Vi vill att ni prioriterar:

- Sundhet
- Rörelser
- Spanieltyp

Hanar av utmärkt typ



Clumber spaniel





Tikar av utmärkt typ





Clumber spaniel



BSI

Clumber spaniel är en av de rasersom omfattas av BSI. Nedanstående är taget ur BSI-anvisningar gällande från 2024, fastställda av NKU, SKK/CS.

Om raserna i grupp 8.

I gruppen ingår arbetande jakthundar varför uthållighet och rörelser är särskilt viktiga liksom god muskelkondition. Skillnaden mellan massa och fetma ska uppmärksammas. Några av spanielraserna i gruppen har problem med ögon och öron på grund av för riklig hud respektive för tunga och pälsrika öronlappar.

Clumber Spaniel

Detta är en rörlig arbetande hund som ska vara i god kondition utan övervikt och utan överdrifter i huvudet och skallens utformning.

I rasen förekommer riskområden som:

1. Huvud: Överdrivet tunga huvuden med mycket löst skinn och otillräckligt strama ögonkanter kan leda till problem.

2. Överdriven storlek och substans. Uppmärksamma hundar med kraftfulla, sunda, typiska rörelser och korrekt substans, storlek och huvud.

Kommentar BSI:

Clumber spaniel är en av de raser som tas upp i BSI och nämns i flera andra länders olika typer av arbete/listningar för sundare hundar. Vi i rasklubben välkomnar detta arbete men i en numerärt liten ras måste förbättringar få ta tid, det är svårt att göra alla de prioriteringar man vill samtidigt.

*Därför vill vi återigen poängtera att vi önskar att ni ser till **helheten** och aldrig gör avkall på **sundhet, rörelse och typ**.*

Utdrag ur RAS – rasspecifika avelsstrategier för clumber spaniel

Fastställd av SKK 2021

Generellt om exteriör

Vi har idag inte någon annan exteriörbeskrivning än den som förekommer vid våra utställningar. Generellt har vi en hög standard på våra hundar, även om variationen i typ ökat under de senaste 20 åren. Rasklubben anordnar varje år en egen inofficiell Club Show. Där deltar ca 50 hundar och där får vi en god överblick över rasens aktuella läge då det gäller exteriören. Rasstandarden reviderades i England under 2010 och fastställdes efter översättning av SKK 2012. Flera betydande och positiva ändringar har gjorts bland annat har idealvikten sänkts. Borttaget är att clumbern ska vara lågställd och ha rullande rörelser.

Rasstandarden föreskriver i sin text om helhetsintryck;

- Clumber spaniel skall vara en proportionerligt byggd hund med välutvecklad benstomme. Den är aktiv och har ett tankfullt uttryck.
- Helhetsintrycket vittnar om styrka. Rasen skall vara stadig, spänstig och kapabel att klara en dags arbete i fält.

I övrigt föreskrivs bland annat att;

- Huvudet skall vara stort, fyrkantigt och medellångt.
- Inga överdrifter i huvud och skalle får förekomma.
- Kroppen skall vara lång, välmusklad och stark.
- Rörelserna skall vara parallella med ett kraftbesparande påskjut.
- Varje avvikelse från standarden skall bedömas i förhållande till graden av avvikelse och dess påverkan på hundens hälsa och välbefinnande samt förmåga att utföra traditionellt arbete.

Dessa skrivningar gör att rasstandarden tolkas väldigt olika, och det vi kallar exteriöra överdrifter premieras ofta i utställningssammanhang. Från rasklubbens sida framhålls det ideligen att man alltid ska ha i åtanke att det är en arbetande hund och att det är en spaniel. Jämförelser då det gäller tyngd ska göras med övriga spaniels och inte med hundar ur andra rasgrupper (molosser etc.). Det vill säga, det blir inte en bättre clumber bara för att det är mer av det mesta.

Idealvikten sänktes i samband med revidering av standarden och är nu för hanar 29,5–34 kg och 25–29,5 kg för tikar. Det föreskrivs inget höjdmått i FCI standarden då detta saknas i den engelska rasstandarden men USAs egna rasstandard föreskriver dock; för hanar ca 45–50 cm (18–20 tum) och för tikar ca 43–48 cm (17–19 tum). Vi har vid ett par tillfällen, 1996 och 2013, vägt och mätt ett antal hundar. Vi frågade även om vikten på hundarna i vår enkät 2020. Utifrån data från dessa tillfällen och enkäten kan vi konstatera att de flesta hundarna håller sig inom standardens viktspann med några få individer som väger mer eller mindre än vad standarden föreskriver. Störst variation finns hos hanhundarna 23–38 kg.

Den genomsnittliga vikten har sänkts något genom åren. Höjden har, då vi vid några tillfällen mätt denna, varierat hos hanarna mellan 46 cm och 54 cm. Tikar 45 cm till 48 cm.

Exteriöra överdrifter

2009 införde SKK SRD, Särskilda Rasspecifika Domaranvisningar, och rasklubben välkomnade SKKs arbete för att få fram sundare hundar och ställde sig positiv till användandet och såg fram emot vad detta kunde ge. De första skrivningarna var vi inte helt nöjda med och vi är glada över att ha kunnat påverka ändringar av detta till det som står idag, vilket vi är nöjda med:

Clumber spaniel

Den är en rörlig arbetande hund som ska vara i god kondition utan övervikt och utan överdrifter i huvudet och skallens utformning. I rasen förekommer riskområden som:

1. Huvud. *Överdrivet tunga huvuden med mycket löst skinn och otillräckligt strama ögonkanter kan leda till problem.*

2. Överdriven storlek och substans. *Leta efter hundar med kraftfulla, sunda rörelser och korrekt substans, storlek och huvud.*

Det är viktigt att se till helheten när man bedömer exteriören, det vill säga att det är viktigt att clumber spaniel är en balanserad hund som ger intryck av styrka och spänst men utan överdrifter.

Klubben tycker att clumbern ska vara kvar som SRD listad då vi tyvärr ser tendenser att det förekommer fler hundar med en överdriven mängd löst skinn, större och tyngre öron och därmed lågt ansatta vilket inte är enligt standarden eller är till fördel för sundheten. Vi ser även att vissa hundar proportionerligt har blivit mer lågställda vilket inte är önskvärt. Från de SRD rapporter som skickats till klubben kan vi se att flera domare tycker att hundarna är sunda men att de flesta ändå vill att hundarna ska vara fortsatt listade i SRD. Anmärkningar förekommer framförallt på ögonkanter.

I Storbritannien är clumber spaniel listad i Breed Watch, kategori 2. Där tar man upp:

- Excessive amounts of loose facial skin with conformational defects of the upper and/or lower eyelids so that the eyelid margins are not in normal contact with the eye when the dog is in its natural pose (e.g. they turn in, or out, or both abnormalities are present).
- Obvious ear irritation
- Overweight
- Weak hindquarters

Det är likartade saker man uppmärksammar även i rasens hemland. Det vi dock inte tycker oss se så mycket av i Sverige är övervikt och veka bakställ. Fetma förväxlas ofta med massa. En clumber ska vara kraftig och muskulös men inte fet.



Clumber spaniel – en ras med kunglig glans.

.....

.....

.....

.....

.....

.....

.....

.....

.....

.....

.....

.....

.....

.....

.....

.....

.....

.....

.....

.....

.....

.....

.....

.....

.....

.....

.....

.....

.....

.....

.....

.....

.....

.....

.....

.....

.....

.....

.....

.....

.....

.....

.....

.....

.....

.....



Standard med kommentarer, sammanställt 2014 av Clumber spanielklubben.

Kompendiet är reviderat inför Svenska Spaniel och Retrieverklubbens exteriördomarkonferens, 2024 av en arbetsgrupp utsedd av Clumber spanielklubben bestående av Kristina Seo Gagnebeck, Gisela Wieholm Backlund och Karin Brostam Berglund.