

Rasspecifik avelsstrategi för *-Continental Bulldog-*



Innehållsförteckning

Inledning	3
Regler och rekommendationer för uppfödare och hanhundsägare	3
Historik	4
Population	5
<i>Nuläge</i>	5
<i>Långsiktiga mål</i>	6
<i>Kortsiktiga mål</i>	6
<i>Handlingsplaner</i>	6
Mentalitet	7
<i>Nuläge</i>	7
<i>Långsiktiga mål</i>	7
<i>Kortsiktiga mål</i>	7
<i>Handlingsplaner</i>	8
Hälsa	8
<i>Nuläge</i>	8
<i>Långsiktiga mål</i>	12
<i>Kortsiktiga mål</i>	12
<i>Handlingsplaner</i>	12
Exteriör	12
<i>Nuläge</i>	12
<i>Långsiktiga mål</i>	14
<i>Kortsiktiga mål</i>	14
<i>Handlingsplaner</i>	14
Handlingsplaner för Svenska Continental Bulldogklubben	15
<i>Källförteckning</i>	16
Bilagor	17

Inledning

RAS-arbetet har redovisats till medlemmarna. I oktober 2023 mailades RAS dokumentet ut till alla medlemmar för granskning och återkoppling, alla hade 10 dagar på sig att inkomma med synpunkter, majoriteten står bakom RAS i denna version.

Regler och rekommendationer för uppfödare och hanhundsägare

I detta dokument kommer Svenska Continental Bulldogklubben sammanfatta kortsiktiga- och långsiktiga mål tillsammans med en handlingsplan och rekommendationer för uppfödare och hanhundsägare hur aveln bör bedrivas.

Avel och uppfödning ska också ske i överensstämmelse med Svenska Kennelklubbens grundregler och djurskyddslagstiftningen, liksom med Svenska Continental Bulldogklubben avelsriktlinjer för uppfödare och hanhundsägare.

Följande områden prioriteras i avelsarbetet, dock utan rangordning:

- Att behålla den rastypiska mentaliteten, dvs en livlig och alert hund med ett stabilt sinnelag.
- Att avla med tanke på en god hälsa som möjliggör ett långt hundliv utan hälsostörningar.
- Att bidra reproduktionsförmåga; parning, dräktighet, valpning och omhändertagande av valpar.
- Att bidra till en genetisk variation genom att verka för mindre besläktade parningar, dvs bredda avelsbasen.

Uppfödare rekommenderas att välja avelsdjur som:

- ...är allmänt friska och sunda när det gäller hud, päls, och klåda. Det är till helheten man tittar.
- ...är i fin form och kan andas utan problem vid ansträngning och värme, minimera kortsikallighet.
- ...följer de måttangivelser som står i rasstandard.
- ...har känd HD och ED status.
- ...har DNA testats för Cystinurie och DVL2.
- ...har genomfört BPH.

Uppfödare rekommenderas att välja bort avelsdjur som:

- ...genomgått operativa ingrepp för att hjälpa till med andningen. Exempel är ingrepp på mjuk gom, nospartiet, knipta näsborrar eller svalget för att förbättra andningen. Det är förbjudet i svensk lag och i SKK: regler att använda sådana hundar i avel.
- ...är dubbel bärare utav Cystinurie eller DVL2.
- ...uppvisar symptom på återkommande hudproblem.

Historik

Rasen har sitt ursprung i Schweiz hos en uppfödare vid namn Imelda Angehrn. Imelda Angehrn hade fött upp engelsk bulldog i tiotal år. Under det sena 90-talet började diskussioner med myndigheterna i Schweiz om strängare djurskyddslagar och avelsbestämmelser. Efter djupgående diskussioner med experter inom olika raser och genetik, bestämde sig Imelda Angehrn för att söka godkännande för korsavel av den engelska bulldoggen med en annan ras.

Den europeiska konventionen för uppfödning och förvaring av djur, samt paragraf 10 i den schweiziska lagen om djurskydd, var de främsta anledningarna till att börja med en test-ras. Syftet med detta arbete var att skapa en medelstor bulldogg som skulle uppfylla alla krav som Society of Prevention of Cruelty to Animals har av en sund hund. Den skulle emellertid behålla det högt värderade temperamentet som den engelska bulldoggen besitter. Syftet med detta experiment var att uppnå ökad naturlig valpning, ljudlös andning, förbättrad smidighet och rörlighet hos hundarna.

Den 6 december 2000 gav den schweiziska klubben för engelska bulldoggar och rasrådet av den Schweiziska Kennelklubben Imelda Angehrn deras tillåtelse för att korsa raserna English Bulldog med Old English Bulldog. Sommaren 2001 föddes den första kullen av Pickwick Crossbreeds, vilka hon kallade *PICKWICK BULLDOGS OLD TYPE*.

Korsuppfödningen mellan English Bulldog och Old English Bulldog skedde under mycket noggrann övervakning av den Schweiziska Kennelklubben. Resultatet var mycket lovande och det blev snart uppenbart att satsningen skulle leda till skapandet av en ny ras, nära den engelska bulldogtypen.

Det ursprungliga målet var att införa generna av dessa "cross breeds" i den engelska bulldoggen. Detta visade sig vara omöjligt av olika skäl. Det blev emellertid snabbt uppenbart att det nya avelsprogrammet var en stor framgång, eftersom hundarna som härrör från det var väldigt populära hos alla sina ägare. De var väldigt entusiastiska över Pickwick Bulldogs Old Types unika temperament, rörlighet och smidighet.

Eftersom Imelda Angehrn vid det tillfället, arbetade för att få till ett erkännande av en ny bulldogras bildades en projektgrupp med representanter från arbetsutskottet för avelsutveckling med fullt stöd av Schweiziska Kennelklubben. Vid den tidpunkten utvärderades cirka 70 av dessa hundar av en veterinär och en utställningsdomare för att sätta en grund i ansökan av en officiell rasstandard.

För att skilja mellan de två raserna, engelska bulldogen och denna grupp med bulldogs, döptes den nya rasen till continental bulldog. Alla beslut och åtgärder för detta arbete var i samarbete med Fédération Cynologique Internationales standard- och vetenskapliga kommission.

Eftersom det inte fanns någon erkänd robust medelstor familjehund av typen Molosser – något som var mycket önskvärt – hade nu continental bulldog fyllt detta gap. Ett faktum som bevisats av tusentals entusiastiska ägare av den unga rasen.

Den 15 september 2004, beslutade Schweiziska Kennelklubbens styrelse att ge grönt ljus för fortsatt uppfödning av en ny ras under namnet CONTINENTAL BULLDOG. Detta baserat på tillämpningen av ovannämnda kommitté och med fastställande av olika regler och föreskrifter.

Söndagen den 5 december 2004 startades rasklubben i närvaro av 41 av de då registrerade 105 medlemmarna. I en trevlig och vänlig atmosfär föddes CONTINENTAL BULLDOG CLUB SWITZERLAND.

Den 31 mars 2022 erkändes continental bulldogen internationellt utav Fédération Cynologique Internationale.

FCI rasstandard 369 grupp 2 beskriver continental bulldog som en korthårig, atletiskt byggd, mellanstor, nästan kvadratisk hund av bulldogtyp. Sin kraftiga kroppsbyggnad till trots, är continental bulldog rörlig och uthållig; även vid trav eller galopp i raskt tempo ska den andas ljudlöst. Vikten varierar mellan 20 och 30 kg, beroende på storlek. Både hanhundar och tikar ska uppvisa en tydlig könsprägel.

Population

Nuläge

Populationsstorlek, registreringssiffror inklusive importer i Sverige.

Antal reg/år	2022	2023
Tikar (varav importer)	28 (15)	31 (18)
Hanar (varav importer)	24 (6)	7 (3)
Totalt	52 (21)	38 (21)

Genomsnittlig kullstorlek

	2020	2021	2022	2023
Storlek:	6	5	5	7
Antal kullar:	1	3	2	2

Continental bulldogen snittar 7.2 valpar ute i Europa med naturliga parningar. Här i Sverige har merparten utav tikarna inseminerats med fryst sperma pga utav brist på vuxna hanar som är klar för avel. Fryst sperma vilket ger en minskad kullstorlek i snitt med 20 %.

Inavelstrend (inavelsökning), fördelning parningar

	2014	2015	2016	2017	2018	2019	2020	2021	2022	2023
Inavelsgrad	-	-	-	-	-	-	-	0 %	0 %	1,8 %

Rasens genomsnittliga inavelsgrad. Beräknad över 5 generationer.

Genomsnittlig inavelsgrad

Svenska Kennelklubben rekommenderar att man håller sig under 6.25%, kusinparning. Målet med att den genomsnittliga inavelsgraden önskas ligga under 2,5% på fem generationer. Notera att Svenska Kennelklubben vid registrering av importer endast lägger in 3 generationer, vilket medför att man som uppfödare behöver göra beräkningen manuell i de fall man har fler generationer tillgängliga.

Könsfördelning avelsdjur

	2020	2021	2022	2023	Totalt
Kullar	1	3	3	2	9
Tikar	1	3	3	2	6
Hanar	1	3	3	2	7

Antal **olika** tikar resp. hanar använda i avel ett visst år. (År = födelsedatum för kull)
D.v.s. Hur många tikar resp. hanar användes i avel till kullar födda år xxxx.

Under åren 2020-2023 fick ingen tik mer än 1 kull/år. Ingen svenskfödd hane har ännu gått i avel per 2022, dock 2st svenskfödda hanar under 2023.

Användning av avelsdjur, ålder första valpkull, avkommor per avelsdjur, barnbarn

Ålder vid första valpkull de senaste åren är 100 % av alla tikarna mellan 2-3 år vid avelsdebut. I nuläget finns det ingen hund i Sverige som har barnbarn.

Långsiktiga mål

- Den genetiska variationen är ytterst viktig för en sådan ung och liten ras som continental bulldog. Om rasen ska kunna motstå sjukdomar och leva upp till de mål som avelspolicyns ambition föreskriver för en tryggare framtid. Inavelsgraden är idag beräknad på fem generationer, men vill i framtiden vara beräknad under 2,5% på fem led/generationer. Detta är svårt att beräkna på importerade djur med ofullständig information om härstamningen, allt eftersom rasen växer i Sverige.

Kortsiktiga mål

- Inga hundar överanvänds i avel, alltså inte får fler än 5 kullar.
- Inga hundar är under 2 år vid sin första kull.
- Att andelen unika kullar (90%) bibehålls.

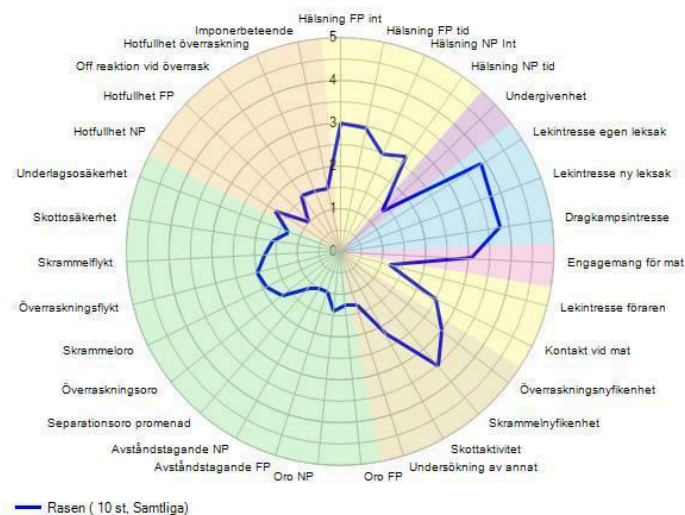
Handlingsplaner

- Svenska Continental Bulldogklubben planerar att ha ett uppfödarmöte per år för att informera uppfödare och hanhundsägare gällande vikten utav den genetiska variationen. Samt informera dessa om vikten av att fortsätta bredda linjerna genom att importera både tikar och hanar för en bredare avelsbas.
- Rekommendera uppfödare och hanhundsägare att inte låta sina hundar överanvändas i Sverige och att låta de bli minst 2 år gamla innan de går i avel. Med det menas att inte låta tik föda fler än 5 valpkullar och inte låta hanhund ha fler än 5 kullar efter sig.

Mentalitet

Nuläge

Continental bulldog är framavlad med huvudsyftet att vara sällskaps- och familjehund. Rasen ska vara uppmärksam, självsäker och vänlig, varken aggressiv eller skygg. En continental bulldog uppskattar att få följa med på familjeaktiviteter och känna sig som en del av familjen.



Långsiktiga mål

- Få en "200 BPH" analys utav rasen.
- 80% av populationen i Sverige har genomfört ett BPH.

Kortsiktiga mål

- Svenskregistrerade hundar rekommenderas ha genomfört ett BPH.
- Svenska Continental Bulldogklubben kommer arrangera ett BPH per år för alla ägare av continental bulldogs i Sverige.

Handlingsplaner

- Svenska Continental Bulldogklubben uppmuntrar alla ägare av continental bulldog i Sverige att göra BPH för känd mentalstatus.

Hälsa

Nuläge

I medel lever en continental bulldog enligt internationell statistik 11-13 år. Det finns flera 14-15 åriga continental bulldogs i dagsläget. Den äldsta levande continental bulldogen var under 2022 16 år gammal. I nuläget i Sverige är underlaget för statistik utav den svenska continental bulldogen för liten för att ge tillräckligt med underlag. Statistiken som kommer att nämnas nedan är ett arbete som gjorts utav Continental Bulldog Club Switzerland med hjälp utav resten utav rasklubbar runt om i Europa inför Fédération Cynologique Internationale internationella erkännande av rasen.

Continental bulldogen är en brakycefal ras och har sin bakgrund i den engelska bulldogen och en del ur old english bulldog. De sjukdomar dessa raser har haft problem med har i olika delar förts vidare. Man har genom korsavel utav de olika raserna skapat större variation utav arvsanlag. Sen har man genom hälsotester, DNA tester, röntgen och mentaltester försökt att avla bort så mycket som möjligt utav de svagheter hundarna hade.

Andning

Rasen är en brakycefal (korts kallig) ras och det ska inte glömmas bort och tas med i beräkningen. Nosens form och storlek i förhållande till skallen ska tas med i beaktning i de avelskombinationer man gör. Individer med andningsproblem går ej vidare i avel. Exempel på andningsproblem orsakade av korts kallighet omfattar andningsmissljud (snarkningar/rosslighet), ansträngd andning (t.ex. bukandning, andning med öppen mun, mednickning med huvudet), oförmåga att reglera temperaturen, värmekänslighet, överhettning, svimning, trötthet, ovilja att leka och motionera. För mer information om brakycefali, se bl.a. www.continentalbulldog.se/halsa/.

Förlossningsproblem

Continental bulldogen är känd att vara en bra avelstik med bra förlossningsarbete och starka modersinstinkter. Första steget i avelsarbetet utav Pickwick Bulldog Old Type var att förbättra den naturliga parningen och valpningen i linjerna – ett arbete som värderas högt inom rasen.

Internationellt ligger continental bulldogen precis under 5% med kejsarsnitt.

Rörelseapparat

En continental bulldog är en atletisk och kraftfull bulldog och det ska genomsyra rörelseapparaten. Hunden ska röra sig med ett flytande steg. Bra rörelser är viktiga för deras fysiska hälsa.

Hunden ska inte ha en osund konstruktion på grund utav överdrifter så som lågställdhet, dåliga bakbensvinklar, hastrång och bakhöghet som kan ge upphov till kraftlösa rörelser. Ryggen ska vara stark och plan, karprygg är inte önskvärt. Armbågen kan vara en aning lös på grund utav bulldogens breda front med djupa bröst. Dock ska armbågen ej rotera eller vara så lös att den påverkar gångarten. Hunden ska inte paddla med frambenen i trav samt inte heller trava trångt med bakbenen. Bakbenen ska röras sig parallellt med varandra med ett starkt påskjut bak.

Höftleds- och armbågsdysplasi

Risken för att en hund ska utveckla HD är betingat av såväl arv som miljö, arvs gången är komplex

(kvantitativ). Detta innebär bland annat att även hundar med normala höftleder (grad A eller B) kan producera avkommor som utvecklar HD. Risken för att hund med normala höftleder ska producera avkomma som utvecklar HD ökar om dess föräldrar och/eller syskon har HD. Rubbningen i ledens utveckling äger rum under hundens uppväxttid.

Notera att då continental bulldogen är en numerärt liten ras och relativt få hundar röntgas så påverkar varje enskild individs resultat statistiken rejält och det blir osäkert att dra några säkra slutsatser utifrån den statistik som redovisas i detta avsnitt.

Den genomsnittliga HD-statusen i rasen kunde vara bättre och Svenska Continental Bulldogklubben fokuserar på att långsiktigt försöka förbättra denna genom tydliga avelsrekommendationer, dock med hänsyn till continental bulldog relativt begränsade avelsbas. En selektion av enbart fria individer skulle inte vara möjlig med hänsyn till den genetiska variationen i rasen. Svenska Continental Bulldogklubben skall även verka för ett ökat antal röntgade individer.

Höftleds- och armbågsdysplasi beror på en felaktig utveckling av höftled respektive armbågsled. Hur det ärvs är multifaktoriell, det beror både på arv och miljö. Continental bulldogens anfäder är raser som har haft väldigt mycket ledproblem och därmed är arbetet med HD och ED fortfarande viktigt.

HD statistik för svensk registrerade continental bulldogs per födelseår

Diagnos	2020	2021	2022
HD grad A		4 (50,0 %)	1 (11,1 %)
HD grad B	1 (100,0 %)	2 (25,0 %)	2 (22,2 %)
HD grad C		2 (25,0 %)	6 (66,7 %)
HD grad D			
HD grad E			
Totalt antal undersökta	1	8	9
Snittålder för undersökning (månader)	15	12	12
Antal födda	6	15	13

Armbågsledsdysplasi innebär en onormal utveckling av armbågsleden och förkortas ED efter den engelska benämningen elbow dysplasia.

ED är ett samlingsnamn för olika tillväxtrubbningar som leder till benpålagringar i armbågsleden. Arvs gången för ED är komplex där både arv och miljö är bidragande orsaker till sjukdomens utveckling.

Armbågsledsdysplasi beror på felaktig utveckling under hundens uppväxt. På röntgen, som rekommenderas att den sker mellan 1 år och 2 års ålder, ses utvecklingsrubbningen i form av artrospålagringar i leden.

ED statistik för svenskt registrerade continental bulldogs per födelseår

Diagnos	2020	2021	2022
ED ua (0)	1 (100,0 %)	8 (100,0 %)	7 (77,8 %)
ED grad 1			2 (22,2 %)
ED grad 2			
ED grad 3			
ED klinisk			
Totalt antal undersökta	1	8	9
Snittålder för undersökning (månader)	15	12	12
Antal födda	6	15	13

Hud och Päls

Hudåkommor är ett komplext område som är brett utspritt i många raser. Risken för att drabbas av hudproblem varierar och det handlar delvis om en komplex nedärvning men också om miljöfaktorer. Det pågår mycket forskning inom området. Svenska Continental Bulldogklubben uppmanar till att inte använda hundar i avel som uppvisar symptom på återkommande hudproblem.

Allergi är ett samlingsnamn på när en hund reagerar med överkänslighet orsakade av en felprogrammering i kroppens adaptiva immunförsvar. Studier har visat att en hund som bildar felaktiga immunreaktioner mot olika protein är ärftliga, men att även miljöfaktorer spelar in. För hundar i allmänhet finns det två typer utav allergier:

- Foderallergi
- Atopisk dermatit

Hos continental bulldogen så förekommer även hudåkommor, och uppfödarna och hanhundsägarna rekommenderas att informera sina valpköpare om valpens skötsel och vård gällande hudveck, rynkor, tassar och hur man förebygger fukteksem och hudveckseksem.

DNA Sjukdomar

Cystinuri

Cystinuri ärvs autosomalt recessivt och är en sjukdom som kan bli återkommande urinstensbildning. Vad som händer i en sjuk hund är att återtransporten i njurarna av en speciell aminosyra, cystin, från urin till blod inte fungerar vilket resulterar i ökade mängder cystin i urinen. Cystin har låg löslighet i sur urin, där kristaller och stenar bildas. Om en hund som är dubbel bärare blir sjuk kan blockeringen leda till svår smärta, njursvikt och t.o.m. döden. Det finns inget botemedel för cystinuri, men man kan behandla en sjuk hund med ett speciellt foder och medicinering.

En bärare får paras med en som är helt fri. Skulle det mot all förmodan dyka upp en dubbel bärare i Sverige ska den hunden per automatik uteslutas ur avel för att hindra spridningen. Det är önskvärt att alla avelsdjur testas för denna sjukdom och att bärare paras med en som är helt fri. En dubbelbärare ska uteslutas ur avel för att hindra spridningen.

DVL2

Flertalet studier har utförts för att identifiera de molekylära bakomliggande orsakerna till den kortare nosen hos brakycefala hundar. Detta är en ovanlig likhet utav samma DNA sjukdom hos människor som

kallas Robinow syndrome, som i människan har en mutation utav DVL1 och DVL3 generna. Fenotypen på människor är samma som på brakycefala hundar som har detta; till exempel så har de en bred panna där ögonen sitter långt isär. Det finns en misstanke att mutationen utav canine DVL2 genen är orsaken till de sista ryggkotornas missbildning, skruv svans, "kinkt tail" och även en förkortad skalle i de brakycefala raserna (*Mansour et al. 2018*).

Det är önskvärt att alla avelsdjur testas för denna sjukdom och att bärare paras med en som är helt fri. En dubbelbärare ska uteslutas ur avel för att hindra spridningen.

Autosomal recessiv nedärvning

Vid en "autosomal recessiv" nedärvning måste individen få arvsanlaget från båda sina föräldrar för att kunna utveckla egenskapen. Egenskapen styrs av två genvarianter (alleler) som i vårt exempel nedan benämns "X" för den normala genvarianten och "x" för den muterade. Vid denna typ av nedärvning är x-allelen recessiv, dvs vikande, gentemot X-allelen som är dominant. Detta innebär att en individ genetiskt kan vara antingen:

Ej bärare / Clear (X/X)

En individ som är "Ej bärare" har två normala kopior av den aktuella genvarianten (X/X) och *kan inte utveckla* egenskapen. Individen *kan inte nedärva* anlaget till sina avkommor med andra ord.

Bärare / Homozygot (X/x)

En individ som är "Bärare" har en normal (X) och en muterad (x) kopia av den aktuella genen och *kan inte utveckla* egenskapen (eftersom "a" är recessiv). Individen kan nedärva anlaget till sina avkommor. Hur många som får det beror på partners uppsättning.

Affekterad / Heterozygot (x/x)

En individ som är "Affekterad" har två muterade kopior av den aktuella genen (x/x) och *kan utveckla* egenskapen. Individen kommer nedärva anlaget till samtliga sina avkommor. Det är inte säkert att hunden kommer bli sjuk men ju äldre den blir och dess immunologiska försvar blir svagare med ålder desto större chans.

Statistiskt nedärvningsschema:

clear + clear = 100% clear

clear + carrier = 50% clear, 50 % carrier

clear + affected = 100 % carrier

carrier + carrier = 25% affected, 25% clear, 50% carrier

carrier + affected = 50 % carrier, 50%affected

affected + affected = 100% affected

Långsiktiga mål

- Få ett index för ED och HD som verktyg för avel.
- Alla hundar som går i avel ska ha känd HD och ED status.
- Alla hundar som går i avel ska ha DNA testats för Cystinuri och DVL2.
- Alla hundar ska kunna andas utan problem.

Kortsiktiga mål

- Öka antalet röntgade hundar i Sverige.

Handlingsplaner

- Att i avel, så långt det är möjligt, använda hundar med så låg grad av dysplasi som möjligt utan riskera andra hälsorisker såsom andningsproblematik, allergier och mentala funktioner.
- Svenska Continental Bulldogklubben kommer att jobba på att få så många som möjligt att röntga sina individer för att få ett underlag för index som verktyg för aveln i framtiden.
- Att öka kartläggningen av åkommor inom rasen genom att sprida en hälsoenkät till ägare utav continental bulldogs i Sverige.

Exteriör

Nuläge

En continental bulldog ska ha en funktionell och rastypisk konstruktion. För bibehålla rasens exteriör och dess anatomiska hälsa så finns det viktiga punkter att titta på och stärka.

Viktigt att prioritera exteriört i avel är:

- Prioritera hundar med mindre utpräglad kortskallighet.
- En stark plan rygg (topline).
- Rytmiska och flytande rörelser, med bra påtryck i bakpartiet och fina rörelser fram.
- Ett huvud som har en fyrkantig form sedd framifrån.
- Ett distinkt stop.
- Runda ögon placerade väl fram i ansiktet som varken sjunker in eller sticker ut.

- En svans som sitter bra och vars topp kommer ner till hasen vid vila, den får lyftas när den bärs i rörelse men aldrig rulla över ryggen.
- Armbågen ska sitta väl vid kroppen och inte vara lös.
- Mellanhanden ska vara stark och rak, och när sedd från sidan endast vinkla lite.
- Tassarna ska vara knutna och fina, och varken riktas utåt eller inåt när sedda framifrån.
- Bakvinklarna ska vara väl vinklade och inte peka varken inåt eller utåt i rörelse utan röra sig parallellt.

Diskvalificerande fel:

- Aggressiv eller extremt skygg.
- Hund som tydligt visar fysiska eller beteendemässiga abnormiteter.
- Andningsljud i rörelse eller vid vila.
- Blå eller fläckiga ögon.
- Entropion / Ektropion.
- Synliga incisiver eller hörntänder eller tunga vid stängd mun.
- Underbett över 15 mm.
- Sned käke.
- Kraftigt deformerad svans.
- Svanslöshet.
- Storlek ej inom tillåtna spannet.

Tänder

Det ultimata underbettet är mellan 1 till 5 mm, med en tolerans upp till 10 mm för utställning och 15 mm för avel. Övre och undre tänderna ska vara i raka linjer och parallella. Det ska vara starka tänder med 6 vanliga och väl utvecklade insisiver placerade mellan brett placerade hörntänder. Det är tillåtet att sakna PM1 och M3 vilket kan bortses från men ett full tandat bett är att sträva efter. Man ska inte avla på individer där incisiver eller hörntänder är synliga eller tunga vid stängd mun samt snedkäke.

Breed specific instructions (BSI)

Brakycéfala raser

De kortskalliga/kortnosiga (brakycéfala) raserna finns i FCI grupp 2 och 9. De typiska särdragen finns i varierande grad i skalle, nos, käkar, ögon, bröstorg och hud. Överdrifteri den brakycéfala typen kan leda till allvarliga hälsoproblem hos dessa raser; Särskilt, men inte enbart, rörande andning och reglering av kroppstemperatur. Se Appendix 2 Bedömning av andningsbesvär och Appendix 3 Ögonproblem under Bilagor.

Molossraser

Till denna grupp hör mastiffer och bergs- hundar, ättlingar till de antika molosserhundarna. De stora molosserna är mycket stora hundar (jättehundar) med stor kroppsvolym och hudmängd. De finns i FCI grupperna 1 och 2. Dessa hundar måste ha en sund konstruktion med stark muskulatur och adekvat hudkostym för att fungera väl och kunna bära upp de specifika rasdrag som standarden föreskriver. De molossoida särdragen får aldrig överdrivas så att de får groteska dimensioner. Till den här gruppen hör även de små molossoida raserna i grupp 9. Se Appendix 2 Bedömning av andningsbesvär och Appendix 3 Ögonproblem under Bilagor.

Riskområden är:

1. Andningsproblem: Tvångsandning, med uttalade snarkljud på grund av kort nosparti, klämda näsborrar och/eller trånga andningsvägar.
2. Ögon: Konformationsdefekter på övre och nedre ögonlocken. Leta efter sund konstruktion och sunda ögon utan spår av irritation.

Rasstandarder säger att andningsljud i rörelse eller när man står stilla och Entropion/Ectropium är diskvalificerande fel.

Långsiktiga mål

- 30% av alla hundar ställs ut minst 1 gång i öppen klass.

Kortsiktiga mål

- Öka antalet enskilda individer som bedöms på utställning.
- Hålla andelen anmärkningar på BSI på en låg nivå.

Handlingsplaner

- Rasklubben ska varje år anordna en rasspecial.
- Rasklubben utvärderar och publicerar information från utställning avseende BSI.
- Rasklubben rekommenderar att båda föräldrarna ska vara utställda med minst VG (very good) i kvalitet i öppen klass alternativt exteriörbedömning från 15 månader.

Handlingsplaner för Svenska Continental Bulldogklubben

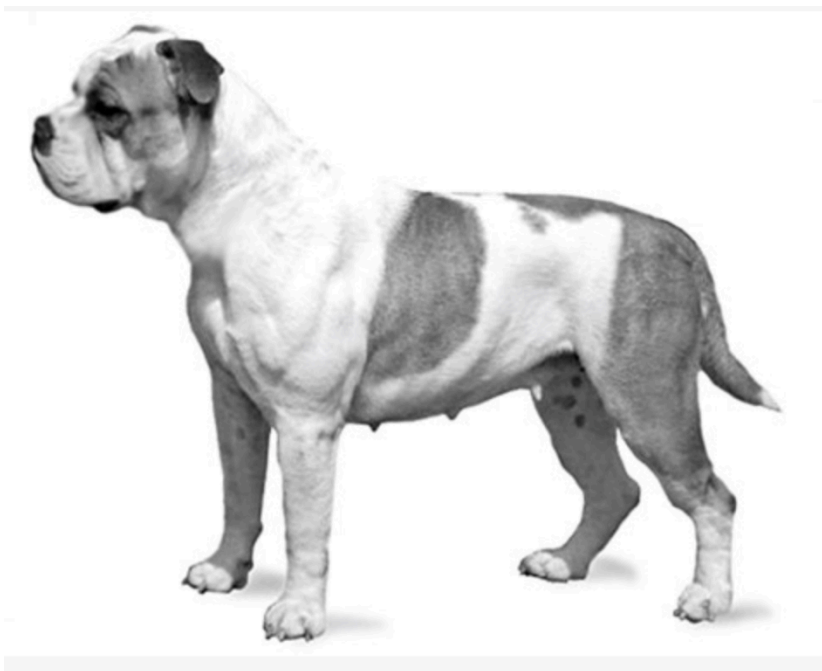
Svenska Continental Bulldogklubbens uppfattning är att avelsstrategin skall vägleda uppfödarna och hanhundsägare mot ett gemensamt mål med hänsyn till rasens användningsområde, mentalitet, hälsa och exteriör. Avelsstrategin skall ligga till grund för rasklubbens avelsrådgivning.

Tänkta åtgärder bör rangordnas och kan också förändras under avelsarbetet för att nå målet. Förutsättningarna är att uppföljning sker i en så stor del som möjligt av populationen och omfatta betydelsefulla ärftliga faktorer där utvärderingarna skall vara underlag för avelsrekommendationer.

Svenska Continental Bulldog Klubben har som mål att försöka utveckla rasen i en positiv riktning. Rasklubbens rekommenderade avelsmål är tänkta att vara till hjälp för uppfödarna och hanhundsägarna i deras strävan att bibehålla och värna om rasen framåt.

Sammanfattningsvis i punktform kommer Svenska Continental Bulldogklubben:

- ...att skapa ett hälsoformulär för continental bulldogs ägare att fylla i för att samla på sig statistik hur det ser ut i Sverige med de svenska linjerna som kommer att tas fram.
- ...att uppmuntra och informera om att mentalbeskrivna sina hundar utifrån ett BPH.
- ...att uppmuntra att samtliga continental bulldog ägare i Sverige HD och ED röntgar sina hundar mellan 12-18 månader för att få tillräckligt med individer för att få ett index att arbeta med inom en snar framtid.
- ...att uppmuntra och informera om vikten att DNA testa för Cystinuri och DVL2.



[Rastandard för continental bulldog \(skk.se\)](http://skk.se)

Källförteckning

”SKK avelskommitté informerar om genetiska tester” 2019-10-24

Svenska Kennelklubbens Avelskommitté

https://www.skk.se/globalassets/dokument/uppfodning/information-om-dna-tester.pdf?TSPD_101_R0=08054bd396ab200051bf8c54dee9ace8e9859f0ddc2e279aebe2392a2eb1d274dce640309eb8803608015b5e1b143000b9a24c5d07d54aee5278d59 HYPERLINK

"https://www.skk.se/globalassets/dokument/uppfodning/information-om-dna-tester.pdf?TSPD_101_R0=08054bd396ab200051bf8c54dee9ace8e9859f0ddc2e279aebe2392a2eb1d274dce640309eb8803608015b5e1b143000b9a24c5d07d54aee5278d590c06fd4246a9fca6116cecc03fe0c92e5a6545a26503132f02fcb5dc276a2234ef56c0949"

”Continental Bulldog – the new Swiss breed since 2004” 2019-09-10

Continental Bulldog Clubb Switzerland

SKK Avelsdata

<https://hundar.skk.se/avelldata/>

Bilagor

Appendix 2 Bedömning av andningsbesvär

Appendix 3 Ögonproblem

[sarskilda-rasspecifika-domaranvisningar-a7.pdf \(skk.se\)](#)