



Grupp 2

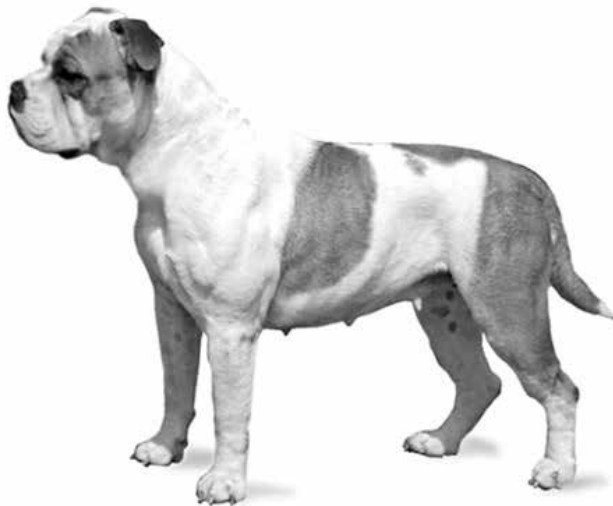
FCI-nummer 369

FCI-standard på tyska publicerad 2022-04-04

FCI-standard fastställd av FCI General Committee 2022-03-30

Översättning fastställd av SKKs standardkommitté 2022-12-21

CONTINENTAL BULLDOG



Nordisk Kennel Union

Dansk Kennel Klub
Hundaræktarfélag Íslands
Norsk Kennel Klub
Svenska Kennelklubben

Suomen Kennelliitto – Finska kennelklubben



Standard för CONTINENTAL BULLDOG

Ursprungsland/ hemland	Schweiz
Användningsområde	Sällskapshund, familjehund
FCI-klassifikation	Grupp 2, sektion 2.
Bakgrund/ändamål	Målet var att frambringa en mellanstor bulldog. Korsandet av engelsk bulldog och old english bulldog visade dock snart att avelsprogrammet ledde till skapandet av en ny ras, som står den ursprungliga bulldogtypen nära. För att klart avgränsas från engelsk bulldog, valdes namnet continental bulldog för den nya rasen.
Helhetsintryck	En korthårig, atletiskt byggd, mellanstor, nästan kvadratisk hund av bulldogtyp. Sin kraftiga kroppsbyggnad till trots, är continental bulldog rörlig och uthållig; även vid trav eller galopp i raskt tempo ska den andas ljudlöst. Vikten varierar mellan 20 och 30 kg, beroende på storlek. Både hanhundar och tikar ska uppvisa en tydlig könsprägel.
Viktiga måttförhållanden	Mankhöjd: Bröstdjup 2:1 Mankhöjd: Kroppslängd 1:1,2 Mankhöjd: Överlinje från manke till svansansättning 1:1 Dessa mått och proportioner ska ses som riktlinjer. Avgörande är alltid helhetsintrycket, där bulldogtypen ska bevaras.
Uppförande/karaktär	Continental bulldog ska vara uppmärksam, självsäker och vänlig, varken aggressiv eller skygg.
Huvud	
Skallparti	Huvudets omkrets mätt framför öronen ska inte överstiga mankhöjden med mer än 10 %. Sedd framifrån verkar skallen närmast kvadratisk med en lätt utbuktning vid ögonbrynsbågen.
Skalle	Skallen ska vara flat till aningen välvd. Pannveck förekommer men ska inte vara alltför utpräglade. Från stopet löper en bred men ganska grund fåra upp mot skallens mitt.
Stop	Stopet ska vara tydligt markerat men inte alltför djupt.
Ansikte	
Nostryffel	Nostryffeln ska vara bred, med stora näsborrar som är väl öppna. Nosen ska alltid vara helt svart.

Nosparti	Nospartiet ska vara brett, framifrån sett nästintill kvadratisk. Nosryggen ska vara rak, varken upphöjd eller avfallande. Nospartiets förhållande till huvudets längd ska vara 1:3 (tolerans till 1:4). Hudveckan på båda sidor om nosryggen ska inte vara alltför tjocka. Underkäken inklusive hakan ska vara bred och fyrkantig. När munnen är stängd ska varken tunga eller tänder vara synliga. Hakan ska vara tydlig, framifrån ska den inte täckas av överläppen.
Läppar	Läpparna ska vara tjocka och strama. Läppkanterna ska vara så väl pigmenterade som möjligt. Sett från sidan täcker överläppen helt underläppen. Underläppen ska i möjligaste mån ligga an stramt.
Käkar/tänder	Underbett på 1-5 mm, tolerans till 10 mm, där över- och underkäkens tänder står rakt och parallellt. Tänderna ska vara kraftiga. 6 välplacerade, välutvecklade incisiver ska finnas mellan de brett ställda hörntänderna. Avsaknad av P1 är tillåten, M3 beaktas inte. Ett fulltaligt bett är alltid att föredra.
Kinder	Kinderna ska vara strama och väl rundade.
Ögon	Ögonen ska vara runda, framåtriktade och brett ansatta. De ska varken vara insjunkna eller utstående. Ögonlocken ska vara strama och helst fullpigmenterade. Ingen ögonvita (sclera) ska synas när hunden tittar rakt framåt. Ögonfärgen ska vara mörkbrun.
Öron	Öronen ska vara högt ansatta, små och tunna, den främre öronkanten bildar en rak linje med skallens överlinje. Rosenöron eller tippöron är tillåtet. Rosenöron innebär att örat är inåtrullat och tillbakalagt. Den främre öronkanten är utåtvikt, så att delar av ytterörat är synligt. Tippöron ska vid uppmärksamhet tippa framåt, så att öronlappens spets är ungefär i linje med yttre ögonkanten. Vid vila ska öronen ligga an mot huvudet. Alla andra öronformer ska betraktas som fel.
Hals	Halsen ska vara ganska kort och kraftig, men inte så kort att huvudet kan se ut att sitta direkt på skuldrorna. Nacklinjen ska vara väl välvd. Lite halsskinn är tillåtet.
Kropp	Manken är obetydligt högre placerad än ländpartiet.
Överlinje	Överlinjen ska vara så rak som möjligt.
Manke	Överlinjens längd, från manke till svansansättning, motsvarar mankhöjden.
Rygg	Ryggen ska vara kort och kraftig.
Ländparti	Uppifrån sett ska ländpartiet vara endast obetydligt smalare än bröstpartiet.

Kors	Korset ska vara svagt sluttande.
Bröstkorg	Bröstdjupet ska nå armbågen och motsvarar i idealfallet halva mankhöjden. Revbenen ska vara välvda och bröstkorgen rymlig.
Underlinje och buk	Buken ska vara måttligt uppdragen.
Svans	Svansen ska vara lågt ansatt, kraftig, tjock vid ansättningen och successivt avsmalnande. Den ska vara rikligt behårad med slät päls utan fransar. I idealfallet når svansen till hasorna, rak eller med lätt böj. I vila ska svansen bäras hängande, i rörelse höjs svansen men bärs aldrig rullad över ryggen.
Extremiteter	
Framställ	
Helhet	Även framifrån sedda är benen raka, stadiga och starka.
Skulderblad	Skulderbladen ska vara breda, väliggande och välmuskade. Skulderna ska ligga an tätt mot kroppen.
Överarm	Överarmarna ska ligga an väl mot kroppen, med god vinkel mot skulderbladen.
Armbåge	Armbågarna ska ligga an stramt mot kroppen.
Mellanhand	Mellanhänderna ska vara korta och starka, endast något snedställda.
Framtassar	Framtassarna ska vara tjocka och slutna, varken inåt- eller utåtvridna. Klorna önskas korta och mörka.
Bakställ	
Helhet	Bakstället ska ha stark benstomme och vara välmusklat. Det ska vara parallellt sett bakifrån.
Knäled	Knälederna ska vara välvinklade, varken inåt- eller utåtvridna.
Has/hasled	Haslederna ska vara välvinklade, varken inåt- eller utåtvridna.
Mellanfot	Mellanfötterna ska vara korta och starka.
Baktassar	Baktassarna ska vara tjocka och slutna, varken inåt- eller utåtvridna. Klorna önskas korta och mörka.
Rörelser	Rörelserna ska vara regelbundna och flytande med bra räckvidd fram och marktäckande påskjut.
Hud	Huden ska vara elastisk utan att bilda rynkor på kroppen eller benen.

Päls

Pälsstruktur

Täckhåret ska vara kort, tätt, slätt och glansigt, inte strävt. Underullen ska vara kort, tät och fin. Avsaknad av underull är tillåten.

Färg

Alla pälsfärger med svart nos är tillåtna. Enfärgat eller brindle, med eller utan vita tecken samt med eller utan svart mask. Ett bestämt fläckmönster eftersträvas inte. Blått och brunt är inte tillåtet.

Storlek/vikt

Mankhöjd

Hanhund: 42-50 cm
Tik: 40-48 cm

Vikt

Hanhund: 30 kg
Tik: 25 kg

Fel

Varje avvikelse från standarden är fel och ska bedömas i förhållande till graden av avvikelse och dess påverkan på hundens hälsa och välbefinnande.

- För litet markavstånd.
- Omkrets på huvudet som överstiger mankhöjden med 10-20 %.
- Svagt utvecklade tänder.
- Underbett på 11-15 mm.
- Olikt burna öron.
- Kort och/eller lätt deformerad svans.
- Otillräckligt tät päls.
- Lägre eller högre mankhöjd (inom tolererat spann) hos en för övrigt korrekt hund.
- Passgång eller tassar som släpar mot underlaget.

Allvarliga fel

- Omkrets på huvudet som överstiger mankhöjden med mer än 20 %.
- Hudveck som överlappar ögon och nostrifyffel.
- Alltför stor nosrynka.
- Ståndöron.

Diskvalificerande fel

- Aggressiv eller extremt skygg.
- Hund som tydligt visar fysiska eller beteendemässiga abnormiteter.
- Andningsljud i rörelse eller vid vila.
- Blå eller fläckiga ögon.
- Entropion / Ektropion.
- Synliga incisiver eller hörntänder eller tunga vid stängd mun.
- Underbett över 15 mm.
- Sned käke.
- Kraftigt deformerad svans.
- Svanslöshet.
- Storlek ej inom tillåtna spannet.

Nota bene

Endast funktionellt och kliniskt friska hundar med rastypisk konstruktion ska användas till avel.

Testiklar

Hos hanhundar måste båda testiklarna vara fullt utvecklade och normalt belägna i pungen.



Svenska Kennelklubben är hundägarnas riksorganisation och företräder alla hundar och hundägare i Sverige. Med cirka 300 000 medlemmar är vi en av landets största intresseorganisationer. Vi sprider information, utbildar och väcker debatt – och visar på den stora glädjen och nyttan med hund!



SVENSKA KENNELKLUBBEN

HUNDÄGARNAS RIKSORGANISATION

POSTADRESS Box 771, 191 27 Sollentuna
BESÖKSADRESS Rotebergsvägen 3, Sollentuna
TELEFONNUMMER 08-795 30 00
MEJLADRESS kansli@skk.se
WEBBPLATS www.skk.se



Stolt samarbetspartner sedan 1964