



Domarkompendium

HAMILTONSTÖVARE



Utarbetat av

Svenska Stövarklubben

inför exteriördomarkonferens 2025

HAMILTONSTÖVARE



Inledning

Denna publikation är tänkt som ett hjälpmedel för domare som dömer stövarraser. Den är också tänkt att användas vid fortbildning av domare samt vid utbildning av nya domare för raserna, likaså vara ett hjälpmedel för uppfödare, hundägare och andra intresserade.

I SKKs anvisningar för bedömning framgår att den övergripande anvisningen skall vara att "varje avvikelse från standarden är fel och skall bedömas i förhållande till graden av avvikelse och dess påverkan på hundens hälsa och välbefinnande samt förmåga att utföra sitt traditionella arbete". Vidare skall fel och förtjänster vägas emot varandra.

Svenska Stövarklubben är noga med att fastställda uttryck för helhet och för exteriöra detaljer (utmärkt, mycket god, god och godtagbar) används av domarna. Hundarnas mankhöjd skall mätas vid varje utställning.

SvStkl som specialklubb tillämpar öppen kritik vid sina utställningar vilket skall beaktas av tjänstgörande domare.

Klubben betonar också vikten av att helhet och funktionalitet utgör grunden vid bedömning av stövarraserna.

Uppbyggnad av detta domarkompendium

I detta kompendium ingår den av SKK fastställda rasbeskrivningen.

Standardtexten publiceras till vänster, Stövarklubbens kommentarer till höger i kursiv stil.

Vi har valt att endast illustrera med foton på hundar av utmärkt typ inom standardens variation, det gäller även bilder som illustrerar rörelser, huvuden och detaljer. Det kan dock förekomma bilder på avvikelser från standarden som bör förtydligas eller uppmärksammas.

Alla fotografers medgivande finns gällande publicering.

Detta kompendium får användas fritt av Rasklubben, Svenska Stövarklubben och Svenska Kennelklubben.

Kompendiet är reviderat inför domarkonferensen mars 2025 av Sarah Häggkvist, Göran Johansson, Ted Karlsson, Thomas Eriksson och Mona Sundqvist på uppdrag av SvStkl utställningskommitté.

Innehåll

Historik	5
STANDARD FÖR HAMILTONSTÖVARE	7
Ursprungsland/Hemland	7
Användningsområde	7
FCI-Klassifikation	7
Bakgrund/ändamål	7
Helhetsintryck	7
Viktiga måttförhållanden	8
Uppförande/karaktär	8
Huvud	9
Skallparti	9
Skalle	9
Stop	9
Ansikte	9
Nostryffel	9
Nosparti	11
Läppar	11
Käkar/tänder	11
Kinder	11
Ögon	11
Öron	11
Hals	11
Kropp	12
Manke	12
Rygg	12
Ländparti	12
Kors	12
Bröstkorg	12
Underlinje och buk	12
Svans	13
Extremiteter	14
Framställ	14
Helhet	14
Skulderblad	14
Överarm	14
Armbåge	14
Underarm	14
Mellanhand	14
Framtassar	14
Bakställ	15
Helhet	15
Lår	15
Knäled	15
Has/hasled	15
Mellanfot	15
Baktassar	15

HAMILTONSTÖVARE

Rörelser	15
Päls	17
Pälsstruktur	17
Färg	17
Storlek/Vikt	19
Mankhöjd	19
Fel	19
Diskvalificerande fel	19
Testiklar	19
Nota bene	19
Hamiltonstövare - viktigt att komma ihåg	20
Egna anteckningar	21

Historik

Hundar av stövarras har funnits i landet sedan 1500-talet. Jakten var fram till 1789 ett privilegium för adel och kungahus. Först i slutet av 1700-talet fick allmogen jakträtt. Stövarstammar hållna av adeln kom då att spridas i vidare kretsar.

Hamiltonstövaren har en brokig bakgrund, där hundar från Sydtyskland och Schweiz ingår. Även engelska foxhound och harrier ingår.

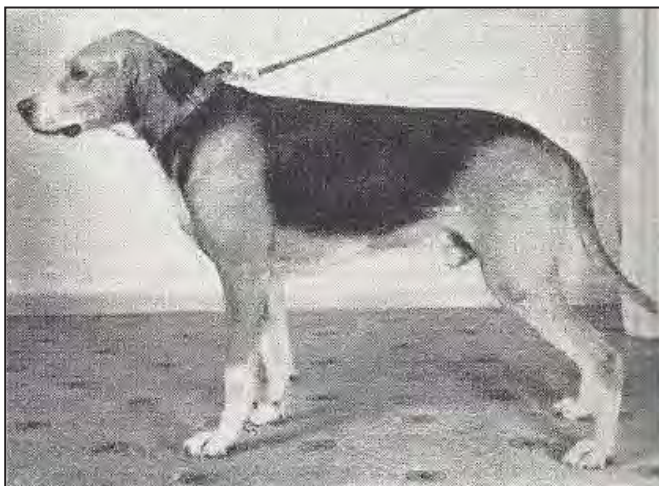
Vid utställningen i Stockholm år 1886 visades 189 hundar av stövarras, bland annat Pang och Stella, som ägdes av A. P. Hamilton. Dessa hundar anses vara ursprunget till dagens hamiltonstövare eller, som den först kallades, svensk stövare. 1921 fick den namnet hamiltonstövare, för att hedra minnet av SKK:s första ordförande A. P. Hamilton.

Hans hundar Pila, Pang och Stella stod som modell för den rasbeskrivning som upprättades för svensk stövare, 1886. Med svensk stövare menades den gången stammar av s.k. "herrgårdshundar", främst av tysk härstamning, men också rätt många stövare med engelskt inslag i härstamningen, främst från foxhound.

Hamiltonstövare betraktas som svensk nationalras.

På 1920-talet uppspaltades det oenhetliga hundmaterialet i hamiltonstövare och s.k. B-stövare. Till det senare räknades bland annat kopparbergstövare, som fått sitt namn efter en berömd avelshund, Kopparbergets Ess. Längre fram gästspelade också den gula gotlandstövaren i hamiltonfacket.

Genom åren har hamiltonstövare skördat enorma framgångar på både prov och utställningar, runt om i landet. Även om det är svårt att bestämma vilka hanhundar som har betytt mest för aveln genom tiderna, så bör man ändå nämna "kändisar" såsom Bell -65, King -52 och Larsbo Buster.



King (f. 1952) Int. UCH, SBCH



Larsbo Buster (f. 1958) SUCH, SBCH

Dessa individer har bevisligen påverkat rasen mycket positivt och ligger i mångt och mycket bakom de hundar vi har idag.

Hamiltonstövare är den svenska ursprungsstövarrasen och som har skänkt glädje åt har- och rävjägare i många generationer. Det är en allmänt sund och frisk hund, med starkt psyke, och massor av goda jaktkvalitéer. Hamiltonstövare anses även vara en mycket bra och trevlig familjehund och är dessutom vacker att se på. "De flesta som jagat hare eller räv med hamiltonstövare, brukar vara ense om att det absolut är jaktens "formel 1".

HAMILTONSTÖVARE



*Utmärkt, välkroppad hane.
Maskulint huvud med rastypiska öron.*



*En utmärkt tik med rätta proportioner. Utmärkt kors.
Tydlig könsprägel och utmärkta vinklar.
Vackert huvud med mörka vackra ögon och med det
rätta harmoniska uttrycket.*



*Maskulin hane med mycket bra rastypiska detaljer.
Korset är dock en aning brant.*



Utmärkt tik med något kort bröstben.

STANDARD FÖR HAMILTONSTÖVARE	
<p>FCI-nummer 132 FCI-standard på engelska publicerad 2017-10-02 FCI-standard fastställd av FCI General Committee 2017-08-22 Standard fastställd av SKKs Centralstyrelse 2017-02-03</p>	
Ursprungsland/Hemland	
Sverige	
Användningsområde	
Skalldrivande hund för jakt på hare och räv. Den jagar som ensamhund och skall vara hjortdjursren.	
FCI-Klassifikation	
Grupp 6, sektion 1:2. Med arbetsprov.	
Bakgrund/ändamål	
<p>Hundar av stövarras har funnits i Sverige sedan 1500-talet. Hamiltonstövare har en brokig bakgrund där bl.a. stövare från sydtyskland och Schweiz ingår. Även inslag av engelska foxhounds och harrier förekom. Jakten var fram till 1789 ett privilegium för adel och kungahus. Först i slutet av 1700-talet fick allmogen jakträtt. Stövarstammar hållna av adeln kom då att spridas i vidare kretsar. Vid utställningen i Stockholm år 1886 visades 189 hundar av stövarras, bl.a. Pang och Stella, som ägdes av greve A. P. Hamilton. Dessa hundar anses vara ursprunget till dagens hamiltonstövare eller, som den först kallades, svensk stövare. 1921 fick den namnet hamiltonstövare, för att hedra minnet av SKKs förste ordförande A.P. Hamilton. Hamiltonstövare betraktas som svensk nationalras.</p>	
Helhetsintryck	
<p>Hamiltonstövare skall vara rektangulär, proportionerligt byggd utan att vara tung. Den skall ge intryck av utpräglad kraft och uthållighet. Könsprägeln skall vara tydlig. Pälsen skall vara trefärgad.</p>	<p><i>Tunga och lätta hundar förekommer. Könsprägel är inte synonym med storlek, även en hanhund under medelstorlek kan ha tydlig könsprägel. Feminina hanhundar bedöms av tradition strängt, men stora maskulina tikar bör heller inte premieras högt.</i></p>

HAMILTONSTÖVARE



Vacker och till alla delar utmärkt hane – utmärkt kropp och hals. Utmärkt över- och underlinje.



En vacker och till alla delar utmärkt tik.



Proportionerlig, stark hane. Rastypiskt huvud. Våltecknad med rena färger. Observera även hundens helhet och lugna harmoniska uttryck.



Tik med vackert och väl könspräglad huvud, mycket bra hals, stark rygg och utmärkt kors. Vål kroppad, välvinklad bak. Mycket bra päls och färg.

Viktiga måttförhållanden	
Kroppen skall vara rektangulär och huvudet långsträckt.	

Uppförande/karaktär	
Hamiltonstövare skall vara vänlig med lugnt temperament.	<i>För hamiltonstövare är det lugna temperamentet ett av de viktigaste karaktärsdragen. Påtagligt livliga eller oroliga hundar är inte rastypiska. En hamiltonstövare skall i alla lägen ha ett vänligt sinnelag. Inga tendenser till aggressivitet skall accepteras.</i>



Huvud	
Huvudet skall vara långsträckt.	<i>Huvudets form är av stor betydelse för rastyp och könsprägel. Avvikelse påverkar knappast hundens funktion, men ska bedömas efter grad av avvikelse.</i>

Skallparti

Skalle	
Skallen skall vara lätt välvd med måttligt bred hjässa.	

Stop	
Stopet skall vara tydligt men inte överdrivet markerat.	

Ansikte

Nostryffel	
Nostryffeln skall vara svart, väl utvecklad och med vida näsborrar.	

Utmärkta huvuden

Hanar



Utmärkt parallellitet och utmärkta läppar.

Tikar



Lägg märke till den lugna harmoniska blicken.



*Vackert maskulint huvud med bra proportioner.
Parallella linjer i hjässa och nos.
Har dock en aningen mycket halsskinn.*



*Utmärkt parallellitet och fint jämbrett nosparti.
Utmärkta öron.*



*En aning ljusa ögon vilket kan vara
avgörande i konkurrensbedömning.*



*Ett vackert tik huvud med härligt uttryck
och utmärkta öron.*

Nosparti	
Nosryggen skall vara plan och parallell med hjässlinsen. Nospartiet skall vara långt, kraftigt och ovanifrån och från sidan sett i det närmaste jämbrett. Avståndet från nosspetsen till inre ögonvrån skall vara lika långt som avståndet från ögonvrån till nackknölen.	
Läppar	
Överläppen skall vara tunn, åtliggande och mjukt avrundad samt något överhängande. Hanhund skall ha mera läpp än tik.	
Käkar/tänder	
Saxbett. Tänderna skall vara kraftiga och väl utvecklade.	
Kinder	
Kinderna skall vara flata.	
Ögon	
Ögonen skall vara mandelformade, mörkt bruna och med lugnt uttryck.	<i>Ljusa ögon förekommer. Blå ögon, ett eller båda, är diskvalificerande.</i>
Öron	
Öronen skall vara hängande, mjuka och inre kanten skall följa kinden med slätt fall. De skall vara något kortare än avståndet från öronfästets främre kant till hälften av nosryggen. Öronen skall vara ansatta så att de vid lystring kan höjas till hjässlinsens plan.	
Hals	
Halsen skall vara lång, kraftig och mjukt övergå i kroppen. Hanhund bör ha en tydligt markerad nackböj. Halshuden skall smidigt och tätt följa underlaget.	<i>En lång muskulös hals medger att hunden kan arbeta med nosen tätt intill marken.</i>

HAMILTONSTÖVARE



Maskulint välformat huvud.
Väl markerat förbröst. Något kort och grov hals.

Kropp

Manke	
Manken skall vara väl markerad.	

Rygg	
Ryggen skall vara stark och plan.	<i>Lång eftergivande rygg förekommer.</i>

Ländparti	
Länden skall vara muskulös och svagt välvd.	

Kors	
Det svagt sluttande korset skall vara långt och brett.	<i>Kort och brant kors förekommer. Kort kors medför smala låar. Ett brant felaktigt kors ger inte kraft nog i bakbensrörelsen.</i>

Bröstkorg	
Bröstkorgen skall vara väl utvecklad, nå ned till armbågen och vara lång med svagt välvda revben.	<i>Kort bröstben och svagt utvecklade bakre revben förekommer. Förbröstat ska vara markerat och man ska kunna se "bröstknappen" när man ser hunden från sidan. Bröstkorgens djup är av stor vikt för hundens "framåtlutande" arbetssätt där mycket av tyngdpunkten vilar på stövarens framställ där bröstkorgen ska stabilisera upp kroppen.</i>

Underlinje och buk	
Buklinjen skall vara obetydligt uppdragen.	<i>Uppdragen buklinje och kort bröstben förekommer.</i>

Svans	
<p>Svansen skall vara ansatt i rak förlängning av rygglinjen och nå till hasen. Den skall vara kraftig vid roten och smalna av mot spetsen samt bäras rak eller svagt sabelformad. När hunden rör sig, skall svansen helst inte bäras över rygglinjen.</p>	



Stark välbyggd kropp med mycket bra över- och underlinje. Kunde ha något ädlare huvud.



Utmärkt helhet, kraftfull och välutvecklad tik med utmärkt benstomme och vinklar. Lite stora öron och en aning mycket läpp.



Stark och välbyggd hane med utmärkt benstomme. Utmärkt maskulint huvud.



En utmärkt tik i sin helhet. Utmärkt överlinje med mycket bra kors.

HAMILTONSTÖVARE

Extremiteter

Framställ

Helhet	
Frambenen skall framifrån sett vara raka och parallella. Benstommen skall vara kraftig och i harmoni med hundens helhet.	<i>Felaktigheter i framstället påverkar i hög grad hundens hållbarhet. Vid front och lösa bogar ger på sikt en försämrad funktion. Mellanhand och tassar utsätts för stora påfrestningar under stövarens arbete.</i>

Skulderblad	
Skuldrorna skall vara muskulösa med långa och väl tillbakalagda skulderblad, vilka skall sluta väl an mot bröstkorgen.	

Överarm	
Överarmen skall vara lång och väl vinklad mot skulderbladet.	

Armbåge	
Armbågarna skall sluta väl an mot bröstkorgen och inte synas under bröstlinjen.	

Underarm	
Frambenen skall vara raka och parallella.	

Mellanhand	
Mellanhanden skall vara fjädrande och endast svagt vinklad mot underarmen.	

Framtassar	
Framtassarna skall vara ovala med väl välvda och slutna tår.	<i>Platta och tunna tassar förekommer och påverkar hundens funktion.</i>

Bakställ

Helhet	
Bakbenen skall bakifrån sett vara raka och parallella.	<i>Välvinklade bakben med väl utvecklad muskulatur är en förutsättning för tillräcklig kraft i frånskjutet.</i>
Lår	
Låren skall vara breda och muskulösa.	
Knäled	
Knälederna skall vara väl vinklade.	
Has/hasled	
Haslederna skall vara väl vinklade.	
Mellanfot	
Mellanfoten skall vara kort och torr med lodrät ställning i stillastående.	
Baktassar	
Baktassarna skall vara ovala med väl välvda och slutna tår.	<i>Platta och tunna tassar förekommer och påverkar hundens funktion.</i>
Rörelser	
Rörelserna skall vara parallella och kraftfulla med god steglängd.	<i>Rörelserna är "facit" på hundens byggnad. En korrekt byggd stövare har jämna, parallella rörelser.</i>



Hane med utmärkt helhet, välutvecklad, bra benstomme och vinklar, breda lår. Vackra färger.



Välvinklad tik med utmärkt helhet.

HAMILTONSTÖVARE



*Stark tik med fin päls och färg.
Kunde dock ha en ett längre kors.*



*Harmoniskt vinklad tik av utmärkt typ. Kraftig och
välutvecklad men lite tung för dagen. Bra färger.*



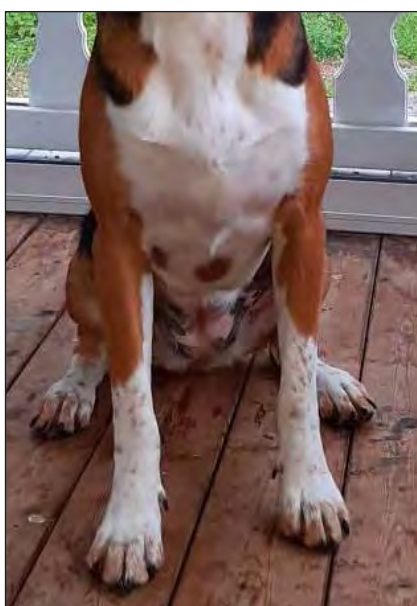
*Hane med vacker helhet.
En sund utstrålning och bra benstomme.*



*Tik av utmärkt typ och med många utmärkta
detaljer dock något uppdragen buklinje.*



*Vuxen hund. Något sotig i sina färger och har
pannmask, bör uppmärksammas i prissättningen.
Förekommer även andra detaljfel.*



*Färgerna ska vara
rena. Denna hund
är oren i sina vita
tecken - prickig
eller spots - vilket
inte är önskvärt
och skall bedömas
efter grad av
avvikelse.*

Päls

Pälsstruktur	
<p>Pälsen skall bestå av grovt och tätt åtliggande hår, som inte får vara för kort. På huvudet och öronen samt på benens framsidor skall håret vara kort och glatt. På lårens baksidor och under svansen får håren vara något längre.</p>	<p><i>Kort hårlag förekommer.</i> <i>Långt, vågigt hårlag är inte önskvärt.</i></p>

Färg	
<p>Trefärgad: Hos den vuxna hunden skall svart finnas som mantel samt på halsens och svansens översida. Tydlig markering mellan tanfärg och svart mellan baklår och mantel. Tanfärgen som kan variera från gulbrunt till varmt rödbrunt skall finnas på huvudet, öronen, kroppens underdel, bogar, lår och på svansens undersida. Vita tecken förekommer som bläs, på halsens under- och översida, halsring tolereras, på bringan, benens nedre del och tassarna samt på svanspetsen.</p>	<p><i>Orena färger och andra avvikelser bedöms efter grad.</i> <i>Tanfärgen har genom åren förändrats och idag ser vi både den ljusare något gulbrunaktiga tanfärgen och den mörkare bruna tanfärgen. Båda är tillåtna och ingen av färgerna är att föredra före den andra.</i> <i>Otydlig gräns mellan det bruna och svarta kan förekomma och är inte önskvärd.</i> <i>När det vita går ut på bogens sida eller på baklårens sida ger detta ett övertecknat vitt intryck som inte är önskvärt.</i></p>



*Utmärkt tik med de rätta proportionerna. Korrekt harmoniskt uttryck. Vålvinklad, bra benstomme och muskler, utmärkt förbröst och bröstdjup.
Fina väl avgränsade färger.*



*Utmärkt tik. Något tunn underkäke.
Bra tanfärger (åt det lite mer brungula, den "ursprungliga" hamiltonstövarefärgen).*

HAMILTONSTÖVARE



*Utmärkt hane med utmärkta vinklar och huvud.
Fina väl avgränsade färger.*



*Utmärkt tik med fina färger – den ljusare
"ursprungliga" färgen på tantecknen.*



*Utmärkt hane. Bra helhet och utstrålning. Tydlig
könsprägel. Utmärkt kropp, benstomme och vinklar.
Har vita tecken på ena knät, kan vara avgörande vid
konkurrensbedömning.*



*Mycket lovande juniortik. Ännu sotig i tanfärgerna
vilket är vanligt vid yngre ålder.*

Storlek/Vikt

Mankhöjd	
Hanhund: idealhöjd 57 cm, tillåten variation 53-61 cm Tik: idealhöjd 53 cm, tillåten variation 49-57 cm	<p><i>Storleken på de svenska stövarraserna är sedan länge anpassad till nordiska förhållanden. Någon strävan att höja mankhöjden föreligger inte, men inte heller dess motsats. I standarden anges idealmått för respektive kön. Hundar som ligger i närheten av yttermåttan bör inte tilldelas högsta prisvärde. Ett fel att vara extra observant på är att våra stövare tenderar att bli för stora. Vi tenderar att premiera stora hanar och tikar som ligger på det övre spannet för tillåten gräns. Tikar och hanar som ligger på idealhöjd kan upplevas som små. Lyft fram hundar av idealhöjd, framför stora hundar.</i></p> <p>För att tilldelas CK ska hunden ligga i spannet -3/+2 cm från idealhöjden.</p>

Fel
<p>Varje avvikelse från standarden är fel och skall bedömas i förhållande till graden av avvikelse och dess påverkan på hundens hälsa och välbefinnande samt förmåga att utföra sitt traditionella arbete.</p> <ul style="list-style-type: none"> ● Bristande könsprägel. ● Brett huvud, framträdande nackknöl, kort eller snipigt nosparti, konkav nosrygg. ● Kraftigt markerade kinder. ● Över-, under- eller tångbett. ● Mjuk rygg. ● Skulderblad som skjuter upp över mankotornas tagguskott. ● Kort, brant kors, som medför att hunden rör sig underställt och med uppbruten svans. ● Svagt markerad mantel med rikliga inslag av tanfärgade hår. ● Övertecknad svart mantel som når ner på bröstets underdel och på bogar och lår hos den vuxna hunden. ● Övertecknad i någon färg eller för stora eller felplacerade vita tecken.

Diskvalificerande fel
<ul style="list-style-type: none"> ● Aggressiv eller extremt skygg. ● Hund som tydligt visar fysiska eller beteendemässiga abnormiteter. ● Otillgänglig. ● Kraftigt över- eller underbett. ● Tvåfärgad (gul/vit, svart/vit, svart med tanteckning). ● All annan pälsfärg eller teckning än den i standarden. ● Mankhöjd som över- eller understiger den i standarden angivna. ● Blå ögon, ett eller båda.

Testiklar
Hos hanhundar måste båda testiklarna vara fullt utvecklade och normalt belägna i pungen.

Nota bene
Endast funktionellt och kliniskt friska hundar med rastypisk konstruktion skall användas till avel.

HAMILTONSTÖVARE



Hamiltonstövare - viktigt att komma ihåg

Hamiltonstövaren ska vara en medelstor, rektangulär hund byggd för uthållighet och slitstyrka.

Var noga med:

- Observera idealhöjden. Hamiltonstövaren tenderar att bli för stor.
- Var noga med rörelserna. Hamiltonstövaren är en jakthund.
- Hamiltonstövaren ska vara bra musklad och upplevas stark och uthållig.
- Lugn och harmonisk.
- Könsprägeln ska vara tydlig

