



Grupp 2

FCI-nummer 356

FCI-standard på engelska publicerad 2019-05-06

FCI-standard fastställd av FCI General Committee 2018-12-10

Standard fastställd av SKKs Centralstyrelse 2018-08-08

DANSK-SVENSK GÅRDSHUND



Nordisk Kennel Union

Dansk Kennel Klub
Hundaræktarfélag Íslands
Norsk Kennel Klub
Svenska Kennelklubben

Suomen Kennelliitto – Finska kennelklubben



Standard för DANSK-SVENSK GÅRDSHUND

Ursprungsland/ hemland	Danmark och Sverige
Användningsområde	Gårdshund och sällskapshund
FCI-klassifikation	Grupp 2, sektion 1:1
Bakgrund/ändamål	Rasen erkändes 1987 i Sverige och Danmark under namnet dansk-svensk gårdshund. Den har sedan gammalt funnits på lantgårdar i Danmark och Sverige. Gårdshunden har använts som vakthund, råttfångare och sällskap.
Helhetsintryck	Rasen skall vara liten, kompakt och svagt rektangulär. Den är exteriört sent färdigutvecklad.
Viktiga måttförhållanden	Förhållandet mellan mankhöjd och kroppslängd skall vara 9 : 10. Förhållandet mellan bröstdjup och benhöjd t.o.m. armbågen skall vara 1:1.
Uppförande/karaktär	Rasen skall vara alert, livlig och uppmärksam.
Huvud	Huvudet skall vara trekantigt och förhållandevis litet.
Skallparti	Skallpartiet skall vara tämligen brett och svagt välvt.
Stop	Stopet skall vara väl markerat.
Ansikte	
Nostryffel	Nostryffels färg skall harmoniera med pälsfärgen.
Nosparti	Nospartiet skall vara väl utfyllt, bli gradvis smalare mot nostryffeln och får inte ge ett spetsigt eller snipigt intryck. Det skall vara något kortare än skallen. Nosryggen skall vara rak.
Käkar/tänder	Käkarna skall vara kraftiga. Saxbett med jämna, välutvecklade framtänder. Tångbett tolereras.
Kinder	Kinderna skall vara markerade men utan överdrift.
Ögon	Ögonen skall vara medelstora, svagt rundade och varken djupt lig-gande eller utstående. De skall vara mörka hos hundar med svarta fläckar. Något ljusare ögon är tillåtna hos hundar med gula eller leverbruna fläckar. Uttrycket skall vara uppmärksam och vänligt.

Öron	Öronen skall vara medelstora. Rosenöron eller framåtvikta öron. Vid framåtvikta öron skall öronspetsarna ligga an mot kinderna. I båda fallen skall örat vara vikt i höjd med eller endast något över skallens plan.
Hals	Halsen skall vara medellång och kraftig med lätt böjd nacklinje. Inget löst halsskinn.
Kropp	Kroppen skall vara kompakt och substansfull.
Ländparti	Ländpartiet skall vara kort, brett och svagt välvt.
Kors	Korset skall vara svagt rundat.
Bröstkorg	Bröstkorgen skall vara lång, djup och rymlig med mycket väl välvda revben. Förbröstatet skall vara markerat.
Underlinje och buk	Buklinjen skall endast vara svagt uppdragen.
Svans	Svansen skall inte vara för högt ansatt. Den kan vara naturligt lång eller medfödd stubbsvans. Svansen skall bäras rak, svagt böjd eller i en öppen båge.
Extremiteter	
Framställ	
Helhet	Frambenen skall framifrån sett vara raka och parallella. Fronten skall vara något bredare än bröstkorgen.
Skulderblad	Skulderbladen skall vara normalt tillbakalagda.
Överarm	Överarmen skall vara normalt vinklad mot skulderbladet.
Mellanhand	Mellanhanden skall vara stark och spänstig.
Framtassar	Framtassarna skall vara små, ovala och nästan slutna.
Bakställ	
Helhet	Bakbenen skall vara parallella och väl muskelfyllda.
Lår	Låren skall vara tämligen breda.
Knäled	Knälederna skall vara välvinklade.
Has/Hasled	Haslederna skall vara välvinklade.
Baktassar	Baktassarna skall vara små, ovala och nästan slutna.
Rörelser	Rörelserna skall vara parallella och fria.

Päls

Pälsstruktur

Pälsen skall vara hård, kort och slät.

Färg

Vit färg skall dominera med en- eller flerfärgade fläckar i olika storlek och kombinationer (svart, tan, gult, leverbrunt, viltfärgat och alla nyanser av fawn). Fläckar skall finnas även på huvudet, med eller utan tanteckning. Mycket små fläckar eller prickar i den vita grundfärgen (flecking) är tillåtet.

Storlek/vikt

Mankhöjd

Hanhund: 34–37 cm
Tik: 32–35 cm
Tillåten avvikelse +/- 2 cm

Fel

Varje avvikelse från standarden är fel och skall bedömas i förhållande till graden av avvikelse och dess påverkan på hundens hälsa och välbefinnande.

- Rasen får inte ge ett elegant intryck.
- Lågställd.
- Ståndöron.
- För lång hals.
- Grund bröstorg.
- Flat eller kort bröstorg.
- Trång front.
- Brant kors.
- Ringlad svans; svans buret tätt på ryggen.
- Helt vitt huvud.

Diskvalificerande fel

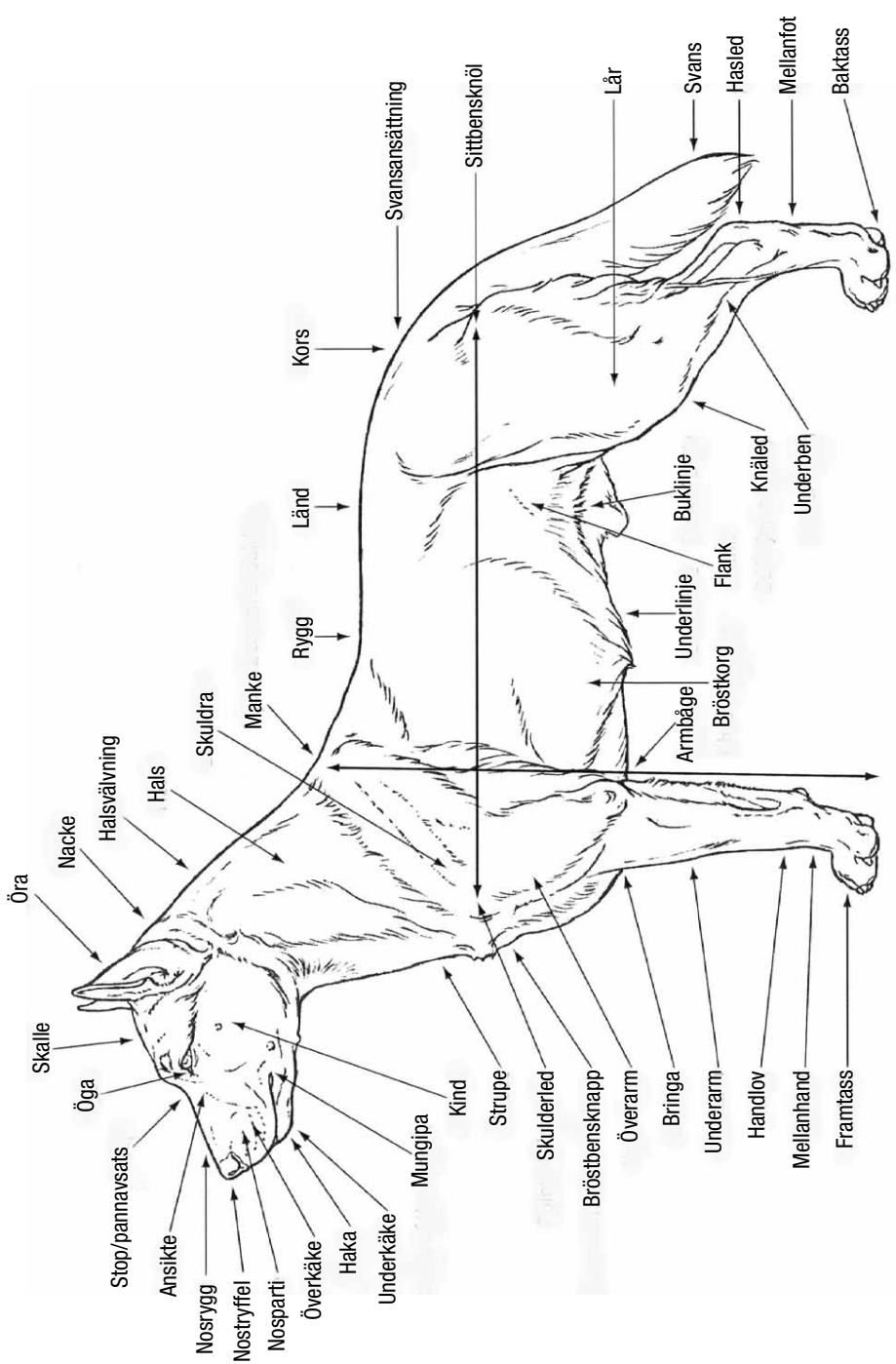
- Aggressiv eller extremt skygg.
- Hund som tydligt visar fysiska eller beteendemässiga abnormiteter.

Nota bene

Endast funktionellt och kliniskt friska hundar med rastypisk konstruktion skall användas till avel.

Testiklar

Hos hanhundar måste båda testiklarna vara fullt utvecklade och normalt belägna i pungen.



Svenska Kennelklubben är hundägarnas riksorganisation och företräder alla hundar och hundägare i Sverige. Med cirka 300 000 medlemmar är vi en av landets största intresseorganisationer. Vi sprider information, utbildar och väcker debatt – och visar på den stora glädjen och nyttan med hund!



SVENSKA KENNELKLUBBEN

HUNDÄGARNAS RIKSORGANISATION

POSTADRESS Box 771, 191 27 Sollentuna
BESÖKSADRESS Rotebergsvägen 3, Sollentuna
TELEFONNUMMER 08-795 30 00
MEJLADRESS kansli@skk.se
WEBBPLATS www.skk.se



Stolt samarbetspartner sedan 1964