

RASSTANDARD

med rasklubbens kommentarer

SPINONE



DEN PERFEKTA JÄGAREN SEDAN MEDELTIDEN

En riktig allrounder bland de stående fågelhundarna, som lämpar sig väl till både jakt, spår och lydnad men som verkligen kommer till sin rätt i våtmarker.



Svenska Rasklubben för Bracco Italiano och Spinone

Rasklubb inom Specialklubb för Kontinentala Fågelhundar

Textbearbetning och bildurval: Martin Adner

Layout: Yvonne Hansén

Granskad av SKK 2018

Domarkompendium för SPINONE

Bakgrundshistora

Spinone är en italiensk fågelhund som tros ha ett mycket gammalt ursprung och en hund av liknande typ finns avbildad redan 1469 av Andrea Mantegna i Palazzo Ducale i Mantua i Lombardiet. Endast huvudet på hunden syns dock på denna fresk och den lämnar således mycket öppet för tolkning. Namnet spinone tros dels komma från ordet spina vilket betyder tagg men kan även vara en böjning av ordet spansk. I norra Europa kallades den på vissa håll under 1700-talet för Spioenen eller Spanjoelen.



*Kommentar: Fresk från 1469 målad av Andrea Mantegna i Palazzo Ducale.
Det är hunden under stolen som skall vara av rasen spinone...*

RASENS TRE UTVECKLINGSSTADIER:

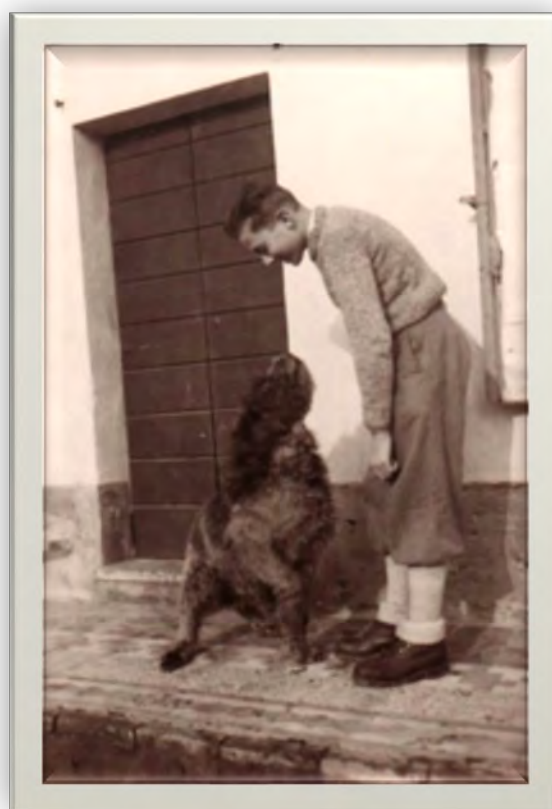
1) DEN SPEKULATIVT HISTORISKA, FÖRE 1800

Eftersom spinone är en mycket gammal ras (den antas vara en av de äldsta), är det inte känt exakt vad rasens ursprung är; men det finns många olika teorier. Några av dessa hävdar att spinone kunde ha sitt ursprung i Italien, Frankrike, Spanien, Ryssland, Grekland eller Keltiska Irland. Vissa människor som är bekanta med rasens historia hävdar att spinone härstammar från den spanska pointern, medan andra hävdar att det var den forntida ryska settern som stod för ursprunget till den ras som vi idag kallar spinone. En ännu mer populär teori är att grekiska handlare tog grovhåriga pointers till Italien under det romerska rikets glansdagar, där hundarna sedan korsades med lokala hundar och den moderna spinonen så småningom framträdde. Fransmännen hävdar att spinone har sitt ursprung ur flera franska pointers, medan italienarna tror att spinone är förfader till strävhaarig griffon, tysk strävhaarig vorsteh och pudelpointer. Några av dessa påståenden kan vara sanna; kanske flera av dem är korrekta?



2) TIDEN FRÅN 1800 TILL 1939.

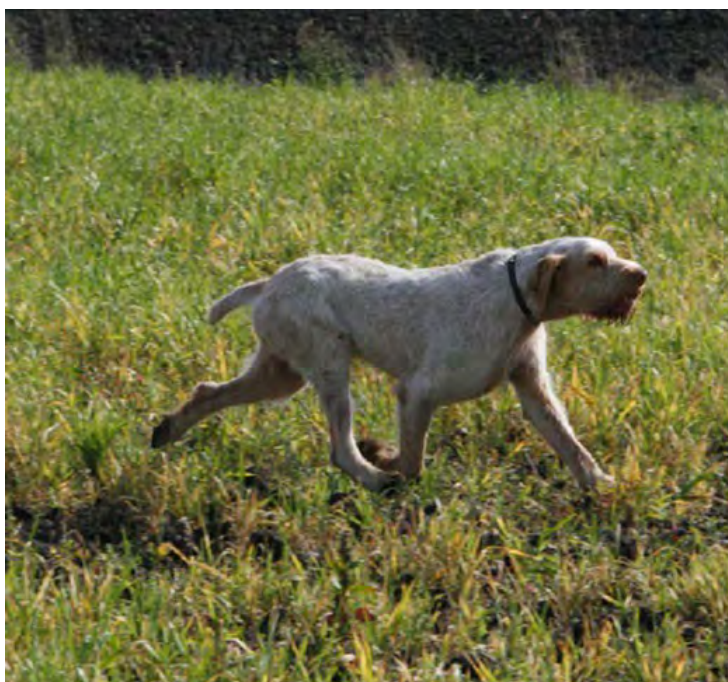
1800-talets Italien präglades av regionala konflikter och isolering samt politiska stridigheter av nationell oenighet. Olika varianter av spinone utvecklades därför parallellt. I varje region hade man sin typ och stil och man blandade med lokala hundar, tillfälliga besökare eller jägare hundar. Även regionala rasnamn uppstod såsom: "Spinoso" eller "Restone" i Toscana, "Bracco Restoso" nära Neapel, "Can Cravin" i Piemonte och "Spinone" i Lombardiet. Men 1871 hade man nått enighet om rasen och insatser för att utveckla rasstandarderna ledde till Societa Braccofilias första erkända standard 1897. Kynologen Delor betonade starkt att det gemensamma namnet skulle vara spinone. Trots att många revideringar gjordes under de kommande fem decennierna, var rasens och standardens grundtankar i allmänhet oförändrade. Ansträngningar för att bevara rasen och hindra regionaliseringsutvecklingen intensifierades under 1930-talet, men andra världskriget kom emellan och satte stopp för dessa insatser. Kriget förstörde många regioner och skingrade uppfödare och hundar, och även deras lokala register försvann. Dessutom var hundarna användbara i kriget. De jagade rätt på det vilt som fanns, spårade soldater (både vänner och fiender) och höll folk varma på vintern.



Cesare Invaldi 1944 med sin brunskimlade hane Bosco. Foto från <http://winterbornspinone.com/resources.html>

3) TIDEN EFTER ANDRA VÄRLDSKRIGET.

Att rädda rasen spinone från utrotning brådskade efter kriget. En inventering av rasen gjordes av Cerasoli och ENCI, den italienska kennelklubben, och man fann då 200 individer och år 1949 antogs den nya rasstandarden. Gamla rasentusiaster från före kriget, då särskilt Brianzi och Ullio, bildade en räddningsaktion och senare även den första nationella rasklubben, "La Famiglia dello Spinone", på 1950-talet. Med hjälp av deras ansträngningar, nya entusiaster och genom att korsa spinone med griffon d'arret a' poil dur/korthals och strävårig vorsteh stabiliserades gradvis rasens reducerade antal och genpool. Idag är spinone också väl representerad internationellt, särskilt i USA och Storbritannien och lockar en ständigt ökande skara av beundrare. Man lockas av rasens intelligens och eleganta sök men lika mycket av deras "easy-going" attityd, deras sällskapliga, lugna och anpassningsbara personlighet.



SPINONE I SVERIGE

Det var år 1982 som den första spinonen kom till Sverige genom Agneta Pamp och hennes dåvarande man Franco Filliol. Mellan åren 1984 - 1987 föddes det fyra kullar ur fyra kombinationer och dessa ligger i huvudsak till grund för den nuvarande svenska stammen. Under åren 1987 - 2009 skedde en viss import framförallt från Italien och Storbritannien. År 2017 fanns det någonstans mellan 175 och 200 individer i Sverige, mellan åren 2009 - 2018 har det kommit in 40 importörer. Medellivslängden ligger på ca 10 år enligt statistik från engelska kennelklubben. Det finns individer som lever upp till 14 - 15 år.

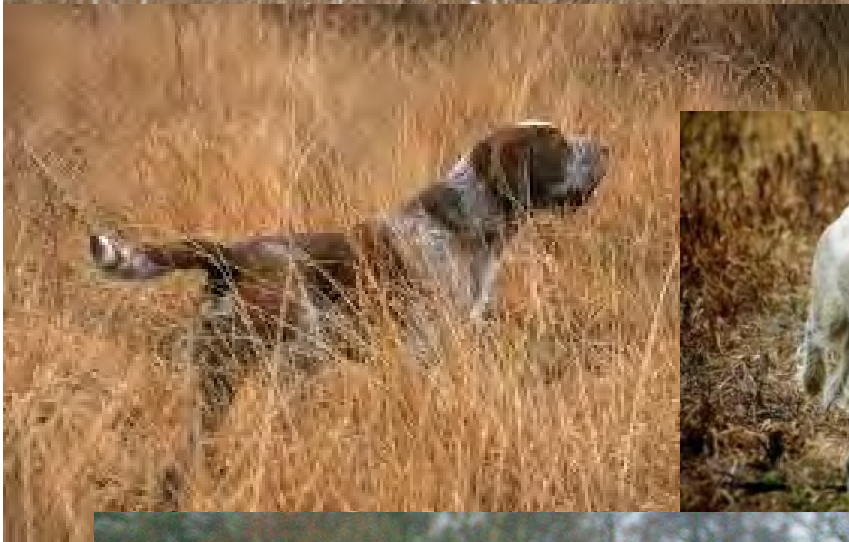
År 1988 bildades en intresseförening för spinone, som senare kom att ligga till grund för Svenska Rasklubben för Bracco Italiano och Spinone (SRBS) som bildades år 1996, vilken är underställd Specialklubb för Kontinentala Fågelhundar (SKF).

SRBS anordnar två till tre jaktprov per år samt viltspårprov. 2018 firade klubben 30-årsjubileum och anordnade en cert-utställning med hela 23 anmälda spinone och 43 bracco italiano från hela Norden. Ett internationellt jaktprov anordnades också i samband med utställningen.





En orange/vit tik och en hane med kastanjebrun skimmelteckning.



Jaktsituationer.

En summering av arbetsbeskrivning för spinone

(svensk bearbetning av den italienska jaktprovsbeskrivningen)

Gångarten är en långsträckt snabb trav som medger vissa faser av galopp, vilket motiveras i vissa situationer. Gångarten inför ståndet, när hunden fått vittring, ska vara trav.

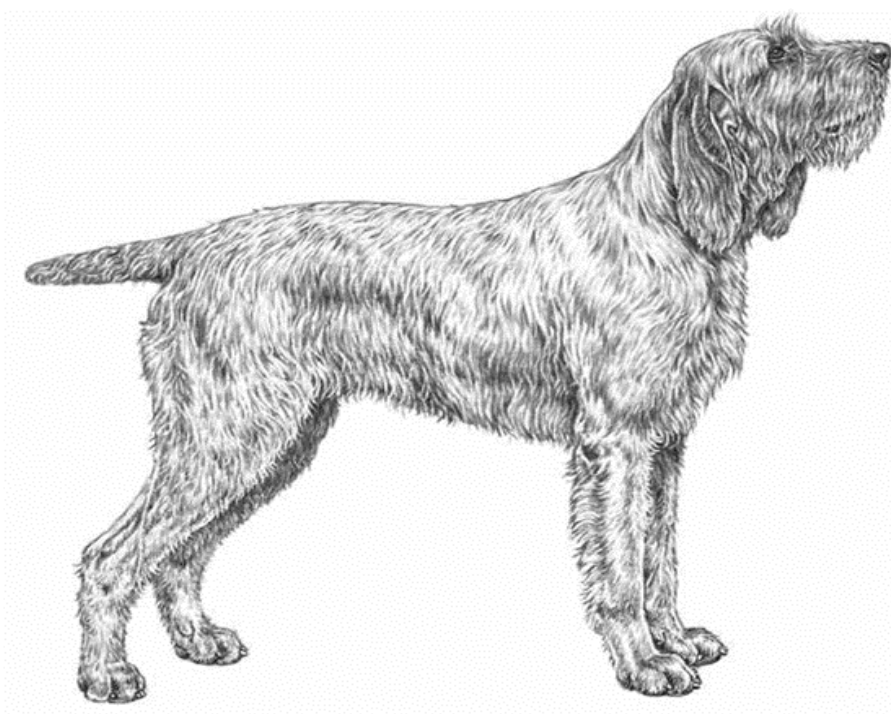
Söket är livligt och effektivt med ca 100 meters bredd i ett serpentinmönster över marken från sida till sida, med lagom djup anpassat till vind och markförhållanden.

Hunden ska arbeta med livlig svans och resning med välburet huvud. Vid vittring saktar hunden gradvis ner, fortfarande med högt buret huvud och uppmärksamma öron, svansen hålls under rygglinjen och rörelsen avtar. Innan den fattar stånd blir rörelserna allt mer smygande. Ståndet är stramt med stel svans vilken hålls lätt lyft. Även i ståndet har spinone resning och välburet huvud. Om vittring kommer från ett större område eller en flock fåglar är ofta huvudets hållning något lägre i ståndet. Stånd med låg nos och kroppshållning är vanligast vid sök i medvind där vittringen blir plötslig och stånd fattas snabbare.

Om viltet inte trycker ska hunden driva det mot vinden med långsamma smygande rörelser. På samma sätt arbetar den ofta på undanlöpande fågel.

Karakteristiskt för rasen ska vara dess mjuka nära samarbete med sin förare – ja, vi talar om en hund som arbetar självständigt på 100 meters håll, så det som avses är dess lyhördhet för sin förare, trots självständigheten. Spinone anpassar sitt arbete efter terrängen vilket gör det möjligt att använda den i många typer av mark, den anpassar då sökvidden efter markförhållandena.





STANDARD FÖR SPINONE

(Rasnamn i hemlandet Spinone Italiano)

FCI-nummer 165

FCI-standard på engelska publicerad 2015-12-17

FCI-standard fastställd av FCI General Committee 2015 -11-13

*Översättning fastställd av SKK:s arbetsgrupp för standardfrågor
2016-08-09*

Ursprungsland/hemland - Italien

Användningsområde - Stående fågelhund

FCI-Klassifikation - Grupp 7, sektion 1:3, med arbetsprov

*Kommentar: Spinone finns med i SRD's (Särskilda Rasspecifika Domaranvisningar) lista över raser som bedöms ha en **risk** för ohälsosam överdrift av raskarakteristika och **möjlig** missledande tolkning av standarden.*

För spinone är riskområdet hud - alltför riklig, lös hud med otillräckligt strama ögonkanter och osunda läppfickor.

Se Appendix 3 om ögonproblem som syftar på Appendix i SKK's häfte "SRD".

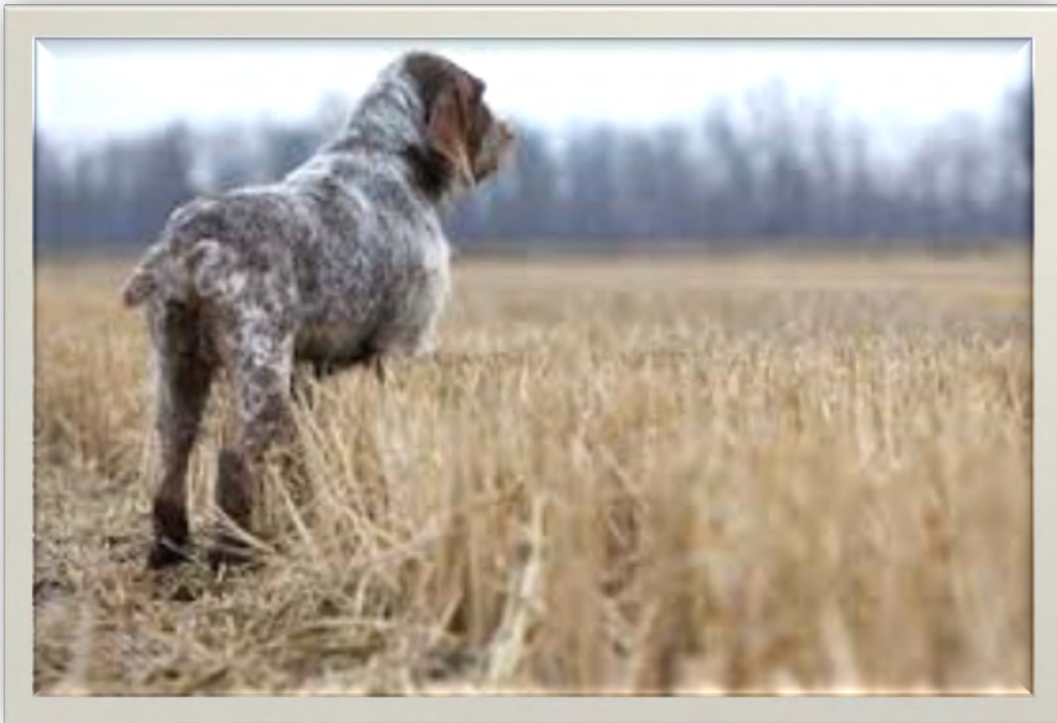
BAKGRUND/ÄNDAMÅL

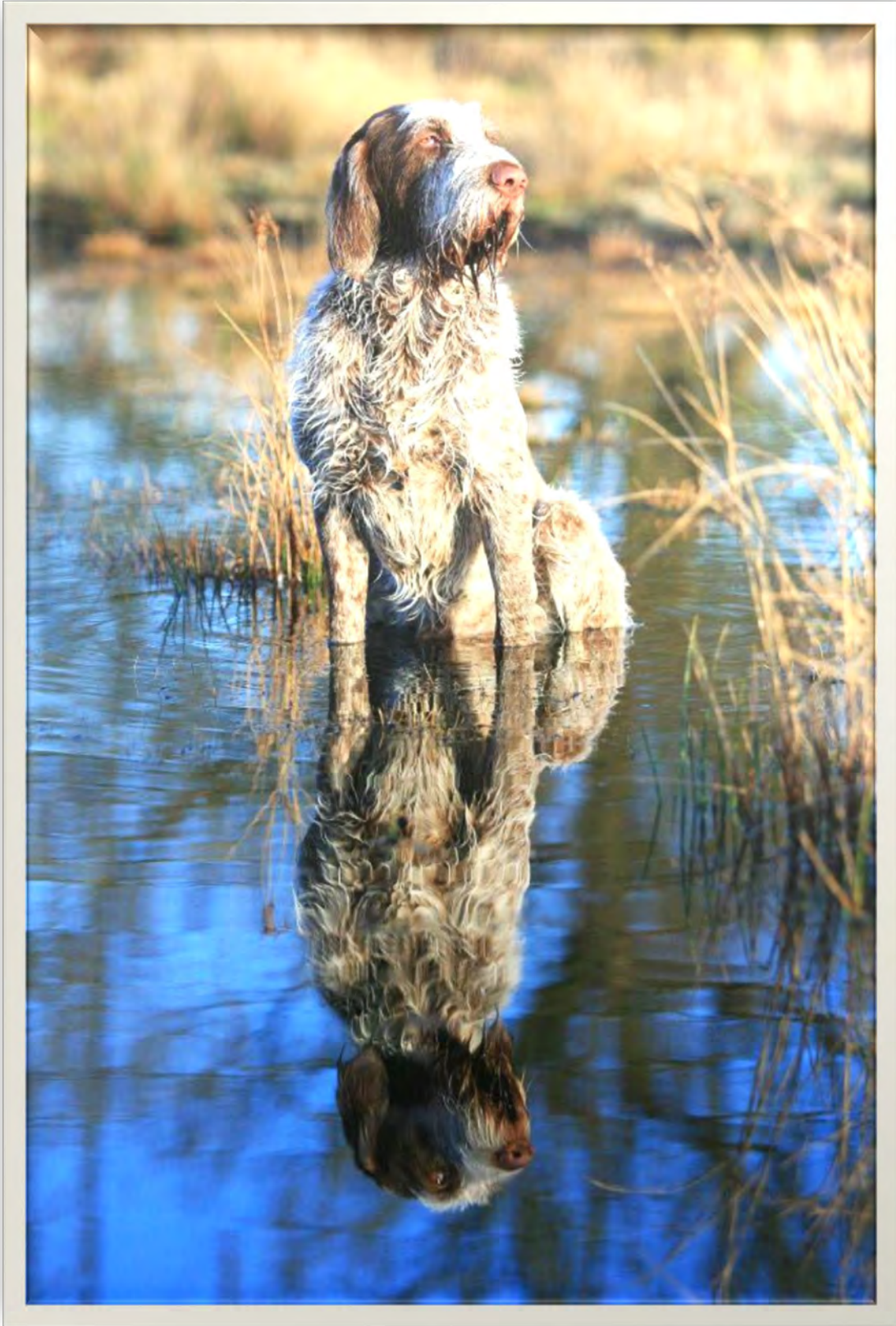
Historiska bibliografier beskriver en italiensk hund med raggig päls som troligen är en föregångare till dagens spinone. Fransmannen Sélincourt skrev 1683 i sin bok *Le parfait chasseur* (Den perfekte jägaren) om en raggig hund från Piemonte i Italien. Under medeltiden kan man finna hundtypen väl representerad i välkända konstnärers alster. Bäst känd är en freskomålning från 1400-talet av Andrea Mantegna som finns i hertigpalatset i Mantua.



Kommentar: den kända målningen som nämns i rasstandarden är bilden ovan "hunden under stolen".

Spinonen är nyfiken men reserverad. Den ska vara modig men utan aggressivitet och kamplust. Spinonen arbetar med ett livligt, effektivt och väl anpassat sök. Den ska arbeta med mycket rörlig svans och ska präglas av envishet och noggrannhet. Att spinonen i grunden är en jakthund är en självklarhet, men den lämpar sig även väl till spårarbete, lydriad och som sällskap i aktiva hem.





HELHETSINTRYCK

Spinone skall ha robust, fast och kraftfull kroppsbyggnad, kraftig benstomme, välutvecklad muskulatur och strävt hårlag.

Kommentar: Idag ser vi ofta hundar som överstiger de 1 - 2 cm längre än hög, vilket bör beaktas, då det påverkar rörelsemönstret. Den korta kroppen är nödvändig för att behålla rasens karakteristiska rörelsemönster.

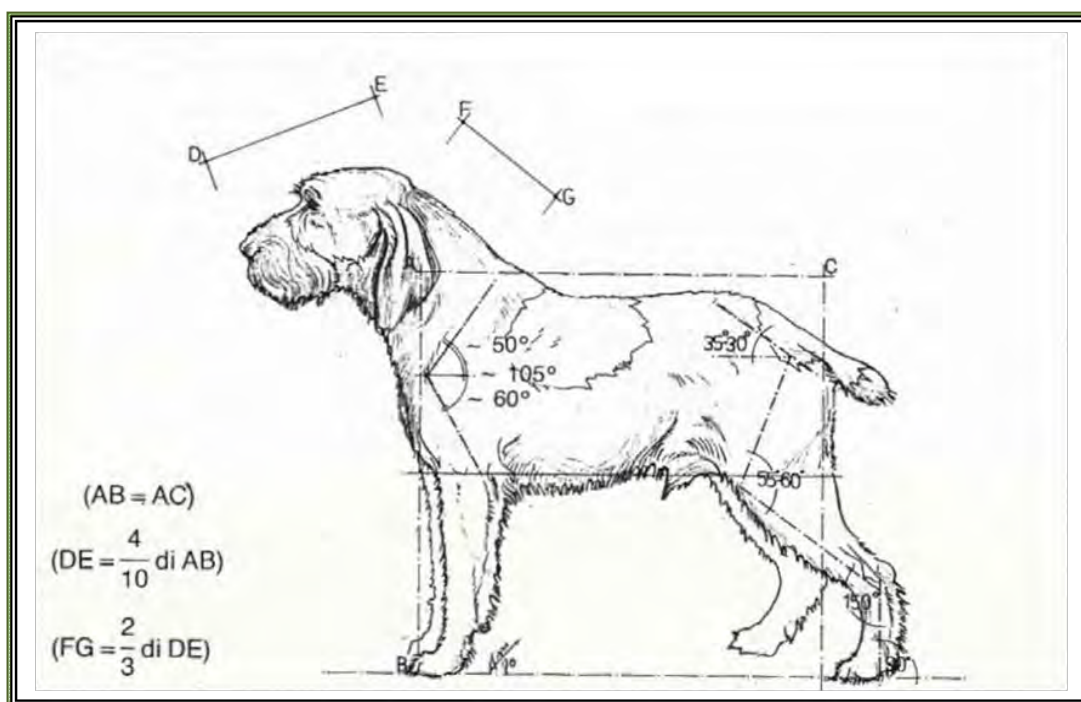


Kommentar: en alltigenom välbalanserad och korrekt hane av excellent typ.

VIKTIGA MÅTTFÖRHÅLLANDEN

Kroppen skall vara nästan kvadratisk. Kroppslängden skall vara densamma som mankhöjden. En kropp som är 1–2 cm längre tolereras. Huvudets längd skall vara densamma som 4/10 av mankhöjden. Huvudets bredd, mätt vid okbågarna, skall vara mindre än halva huvudets längd. Ländpartiets längd skall något underskrida 1/5 av mankhöjden.

Kommentar: en kort stark länd är nödvändig för att hunden ska kunna orka arbeta en hel dag.



UPPFÖRANDE/KARAKTÄR

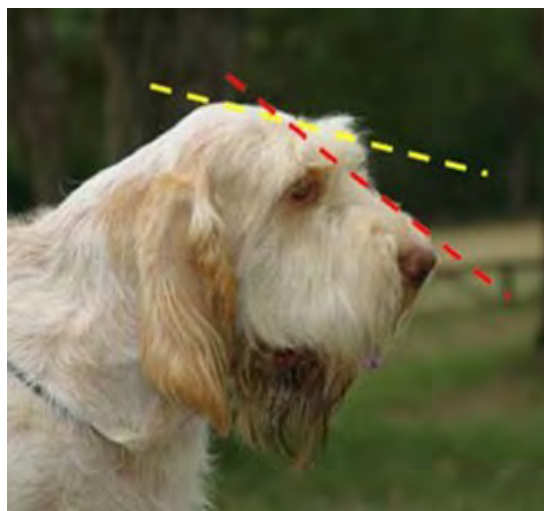
Spinone är till sin natur sällskaplig, lugn och tålmodig. Rasen är en uppskattad jakthund i alla sorters terräng. Den är mycket uthållig och kan tveklöst ta sig genom taggig undervegetation eller kasta sig i kallt vatten. Rasen är av naturen en utmärkt apportör. Spinone har en säregen fallenhet för ett snabbt och långsträckt trav.

Kommentar: rasen är en god apportör, i jämförelse med för apportering specialiserade raser, och är ofta spontanapportörer och bär gärna.

HUVUD

Skallens och nospartiets plan skall divergera.

Diskvalificerande fel: konvergerande plan mellan skalle och nosrygg



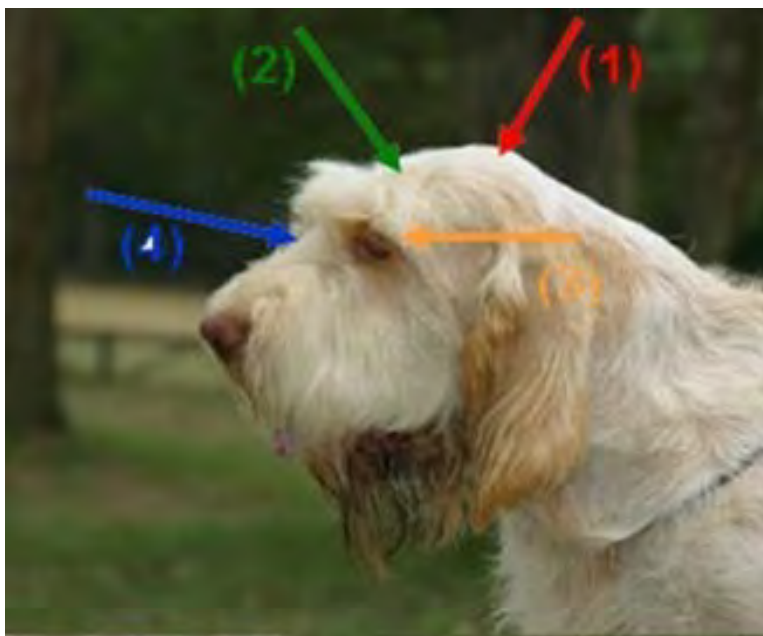
Kommentar: parallella plan mellan skalle och nosrygg är att betrakta som ett allvarligt fel, även om standarden inte tar upp det.



Kommentar: två utmärkta huvuden, en tik och en ung hane.

Skallparti

Skalle



Kommentar: Nackknöl (1), hjässkam (2), ögonbrynsbågar (3) och stop (4).

Skallen skall ha oval form med sidor som sluttar mjukt likt ett tak. Nackknölen skall vara mycket välutvecklad och hjässkammen väl markerad. Pannan skall inte ha någon framträdande utbuktning, varken uppåt eller framåt. Ögonbrynsbågarna skall inte vara för framträdande. Pannfåran skall däremot vara mycket tydligt framträdande.

Stop

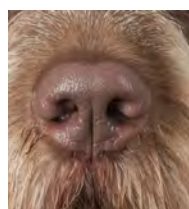
Stopet skall vara knappt markerat.

Ansikte

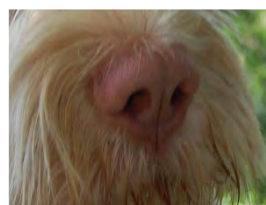
Nostryffel

Nostryffeln skall vara mycket stor och placerad i nosryggens förlängning. Den skall ge ett något tryffelaktigt intryck och vara rundad i den mycket tjocka övre delen. Färgen skall vara köttfärgat rosa hos vita hundar, något mörkare hos vita och orange hundar och kastanjebrun hos hundar med brun skimmelfärg. I profil skall nostryffeln skjuta ut framför läpparna. Näsborrharna skall vara stora och uttalade.

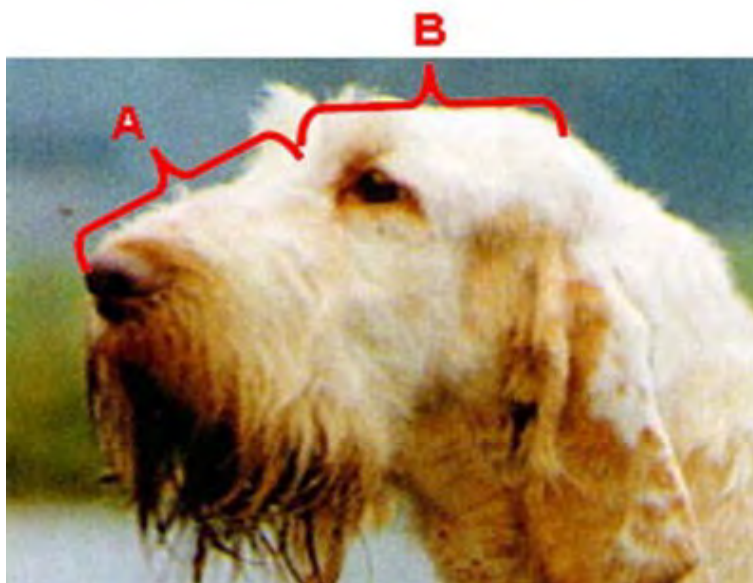
Diskvalificerande fel: fullständigt avpigmenterad nostryffel.



brun nos



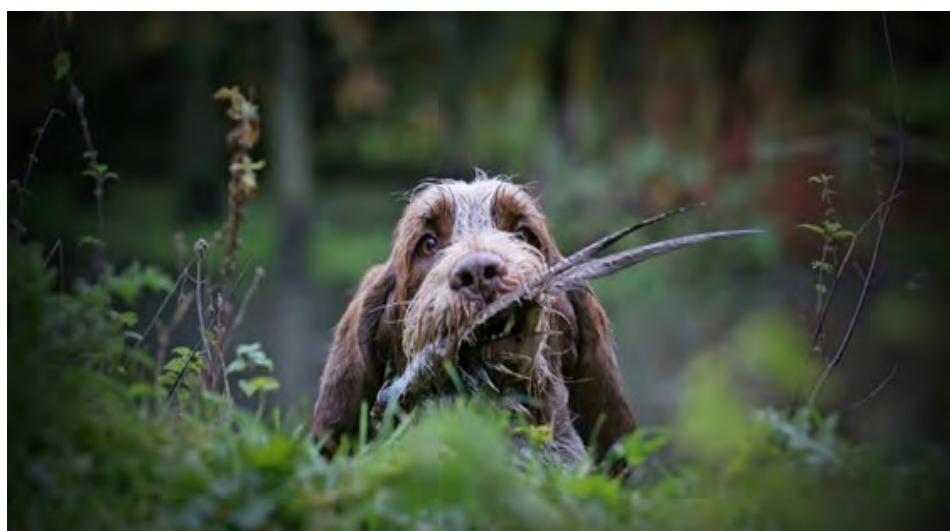
köttfärgad nos



Nosparti

Nospartiet skall vara lika långt som skallen. Djupet, mätt på mitten av nosen, skall motsvara en tredjedel av nospartiets längd. Nosryggen skall vara rak eller svagt konvex. Nospartiets sidor skall vara parallella så att nosen framifrån sett ser fyrkantig ut.

Diskvalificerande fel: konkv nosrygg.



Läppar

Läpparna skall vara tämligen tunna och under nostryffeln skall de bilda en öppen vinkel. I främre delen skall läpparna vara rundade för att sedan bli längre och täcka underkäken ner till läppfickorna. Nospartiets nedre profil bildas av överläpparna vars lägsta punkt skall vara de tydligt markerade läppfickorna.

Käkar/tänder

Käkarna skall vara kraftfulla och normalt utvecklade. Mitt på underkäken finns en svag böjning i längdriktningen. Tänderna skall vara kompletta, väl ansatta i käken och sluta i antingen sax- eller tångbett.

Diskvalificerande fel: Överbett eller uttalat underbett.

Kinder

Kinderna skall vara flata.

Ögon

Ögonen skall vara stora. De skall vara placerade brett isär och nästan horisontellt. Ögonen skall vara närmast runda, varken framträdande eller djupt ansatta. Ögonlockskanterna skall sluta väl an mot ögonen. Färgen skall vara ockra, mer eller mindre mörk beroende på hundens pälsfärg.



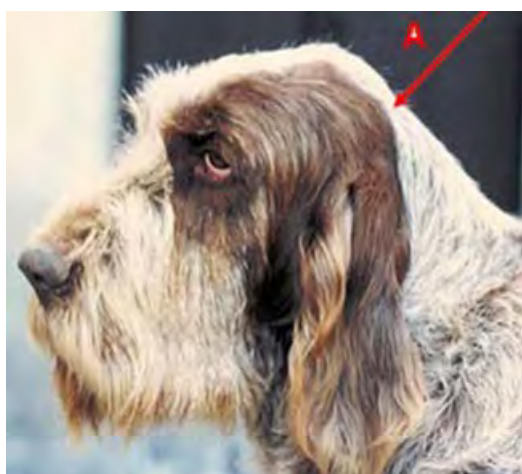
Kommentar: ögonfärgen skall harmoniera med pälsfärgen. Valpar kan ha blå/gröna ögon upp till 4 månaders ålder, men ögonfärgen mörknar med tiden. Den vita blinkhinnan syns ofta och ska inte ses som ett fel, utan det förstärker endast uttrycket som blir närmast mänskligt.

SRD: Alla hundar skall ha sunda, klara ögon utan tecken på irritation.

Diskvalificerande fel: Blå ögon.

Öron

Öronen skall vara närmast triangelformade och deras längd skall inte överstiga den undre delen av halsen med mer än 5 cm. På bredden skall öronen nå från ansättningen på huvudet nära nacken till halva okbenet. Framkanterna skall ligga väl an mot kinderna och inte vara vridna men inåtböjda. Öronspetsarna skall vara svagt rundade. Öronen skall nästan alltid bäras lågt och ha mycket liten möjlighet till lyft. Öronbrosket skall vara tunt. Öronlapparna skall vara täckta av tät päls blandad med längre, gles päls som blir tätare mot kanterna.

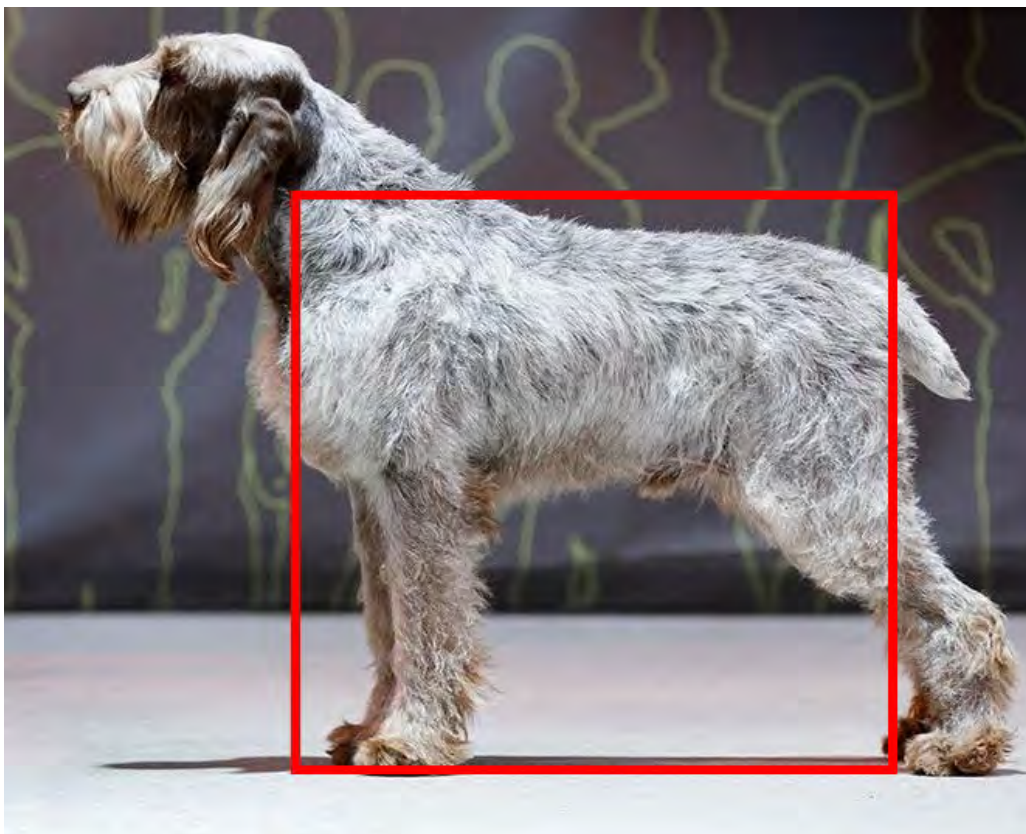


Hals

Halsen skall vara kraftfull och muskulös, med tydligt markerad nacke och harmonisk övergång i skulderpartiet. Längden skall inte vara mindre än $\frac{2}{3}$ av huvudets längd. Halsens omfång skall närma sig $\frac{1}{3}$ av mankhöjds måttet. På strupens nedre del skall finnas två svagt utvecklade hakpåsar.

KROPP

Kroppsformen skall nästan vara kvadratisk.

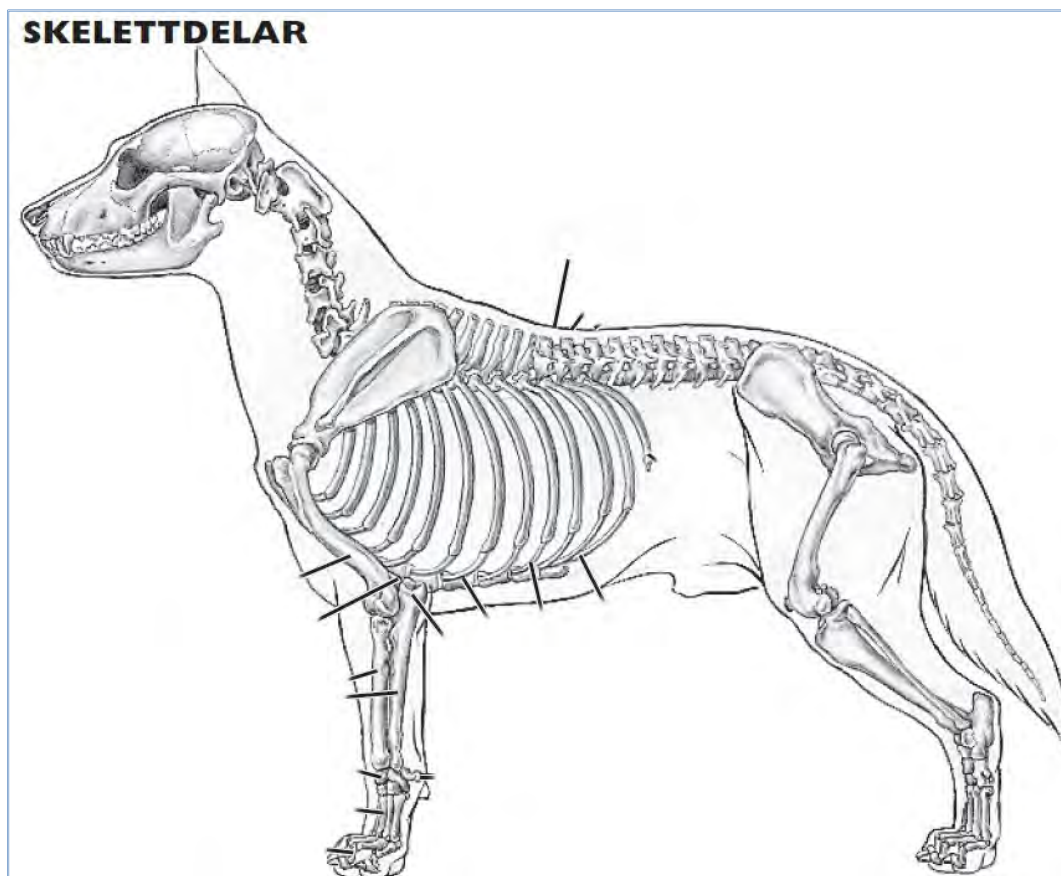


Kommentar: spinone med korrekta proportioner.

Överlinje

Rygglinjens profil från den svagt markerade manken skall först gå nästan rakt längs den främre delen av ryggen för att sedan övergå i en svagt konvex linje mot länden tills den förenar sig med det stadiga, väl välvda ländpartiet.

Kommentar: rygglinjens profil består av två linjer: en sluttar från manken och löper nästan rakt till 11:e ryggkotan; den andra är svagt välvd och löper samman med korslinjen. Denna raskarakteristiska detalj förbises ofta men är avgörande för spinonens flexibilitet och unika rörelser. Sänkt rygg är dock ett vanligt problem som man bör se upp med.



Kommentar: lånat ur SKK's uppfödarutbildning för att visa 11:e ryggkotan dvs "diafragmakotan".

Manke

Manken skall inte vara för hög. Skulderbladstopparna skall vara väl åtskilda.

Kommentar: Manken och korset ska ligga något högre än ryggens plan. Det är bredden mellan skulderbladskammarna som bidrar till att möjliggöra spinonens flexibilitet och förmåga till fjädring i fronten.

Ländparti

Ländpartiet skall vara brett, svagt konvext och ha välutvecklad muskulatur. Det skall vara ungefär lika långt som brett.

Kommentar: en kort, stark länd är nödvändig för att hunden ska orka arbeta en hel dag. Något som inte står omnämnt här, men som är nog så viktigt för att hunden ska ha så bra trav att den i fält föredrar att trava framför att galoppa, är att korset är mycket långt och har en vinkel på 30 grader.

Kors

Korset skall vara brett, långt muskulöst och sluttande. Vinkeln från höftbenen mot horisontalplanet skall vara 30 - 35 grader.



Bröstkorg

Bröstkorgen skall vara bred, djup och väl rundad mitt på där omkretsen är som störst. Den skall sedan märkbart avta ner mot bröstbenet men inte så mycket att bröstkorgen blir kölformad. Bröstkorgen skall minst nå ner till armbågarna. Revbenen skall vara väl välvda, snedställda och med brett avstånd emellan. De bakre, "falska", revbenen skall vara långa, snedställda och väl öppna.

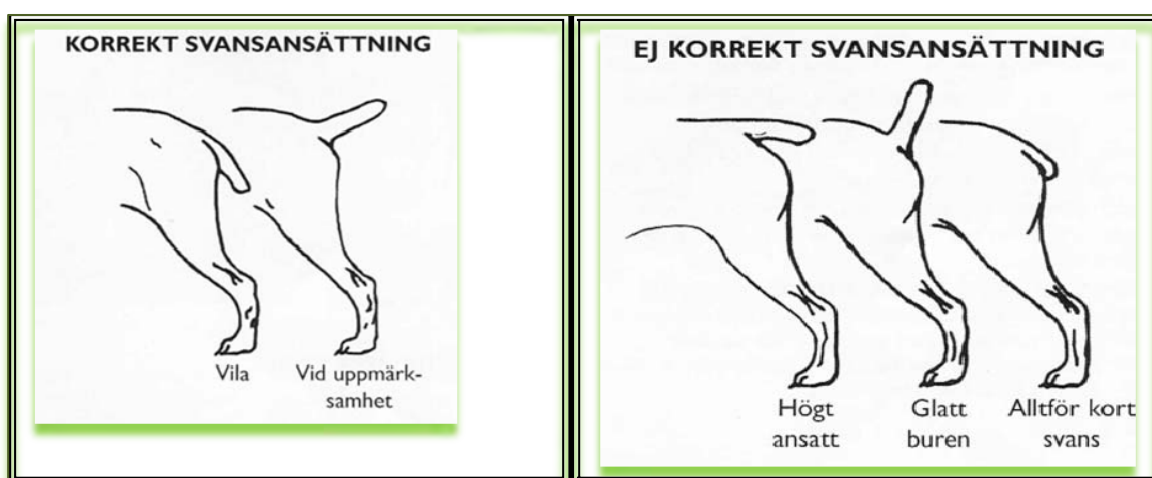
Underlinje och buk

Underlinjen skall vara horisontell och endast svagt uppdragen i bukdelen.

SVANS

Svansen skall vara naturlig och tjock, speciellt vid roten. Den skall inte ha behäng. Svansen skall bäras horisontellt eller nedhängande och inte röra sig mycket i sidled under trav. Om svansen kuperas för jaktändamål och av hälso- och djurskyddsskäl så måste den ändå ha en längd på 15 - 25 cm från roten.

Svanskupering är förbjuden i Sverige.



Teckningarna kommer från boken: *I Cani da Ferma Italiano, bracco e spinone* av Giambattista Benasso.

Kommentar: svansen skall vara något lågt ansatt på det långa, sluttande korset. Den korrekta rörelsen är "tick-tock-tail, en pendelrörelse.



Kommentar: ett utmärkt kors på samma hund i stående och i rörelse.

Fel: Svans som är tunn eller rullad över ryggen.

EXTREMITETER

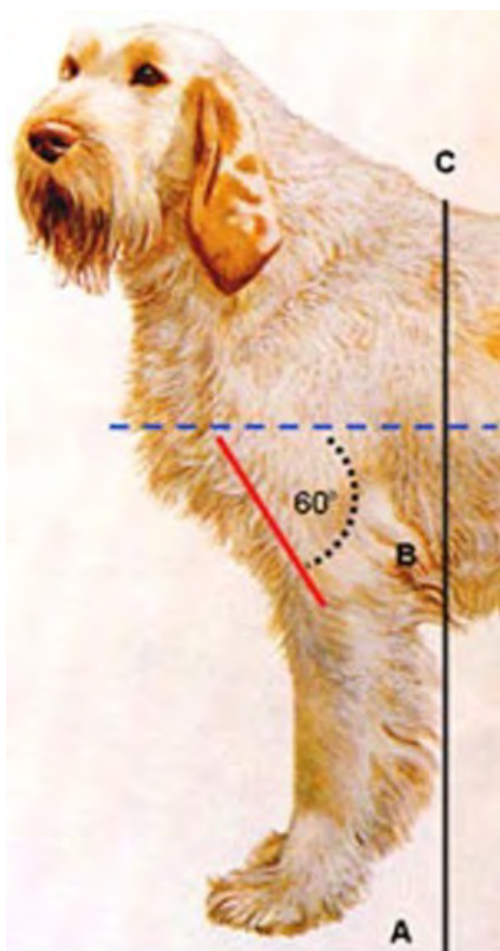
Framställ

Helhet

Framifrån sett skall benen vara fullständigt parallella och vertikalt ställda mot marken. Sedda i profil skall frambenen vara vertikala och mellanhänderna svagt sluttande.

Skulderblad

Skulderbladen skall vara kraftfulla och långa. Längden skall motsvara $1/4$ av mankhöjden. De skall vara vinklade cirka 50° mot horisontalplanet. Skulderbladstopparna skall inte ligga särskilt nära varandra. Skuldrorna skall vara fullständigt fria under rörelse och ha välutvecklad muskulatur. Vinkeln mellan skuldra och överarm skall vara cirka 105° .



Överarm

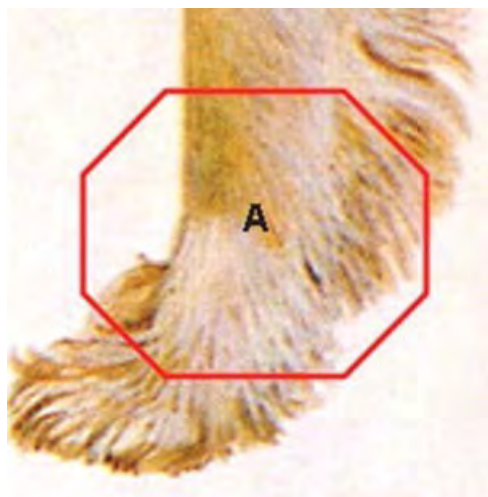
Överarmarna skall vara välmusklade och slutta med cirka 60° mot horisontalplanet. De skall vara nästan parallella med kroppens medellinje.

Armbåge

Armbågarna skall vara parallella med kroppens medellinje. Armbågsknölarne skall ligga något framför en lodrät linje dragen från skulderbladens bakre del. Avståndet från armbågarna till marken skall motsvara hälften av mankhöjden.

Underarm

Underarmarna skall i längd något överstiga $1/3$ av mankhöjden. De skall vara lodrätt ställda, sedda både framifrån och från sidan. Benstommen skall vara kraftig. Underarmarnas bakre senor skall vara kraftigt uttalade och tydligt avteckna sig så att fåran mellan sena och benstomme klart framträder.



Handlov

Handlovarna skall jämnt följa i underbenens vertikallinje. Ärtbenet (på eng. pisiform bone) skall vara väl framträdande.

Mellanhand

Mellanhänderna skall vara flata och sedda framifrån skall de jämnt följa underbenens vertikallinje. Från sidan sett skall de slutta något. Längden skall ungefär motsvara $1/6$ av frambenets hela längd upp till armbågen.

Framtassar

Framtassarna skall vara kompakta och runda med välvda och väl slutna tår. De skall vara täckta av kort, tjock päls. Även huden mellan tårna skall vara hårbeklädd. Trampdynorna skall vara smidiga och hårda samt mer eller mindre pigmenterade beroende på pälsfärg. Klorna skall vara starka och böjda mot marken. De skall vara välpigmenterade men aldrig svarta.

Bakställ

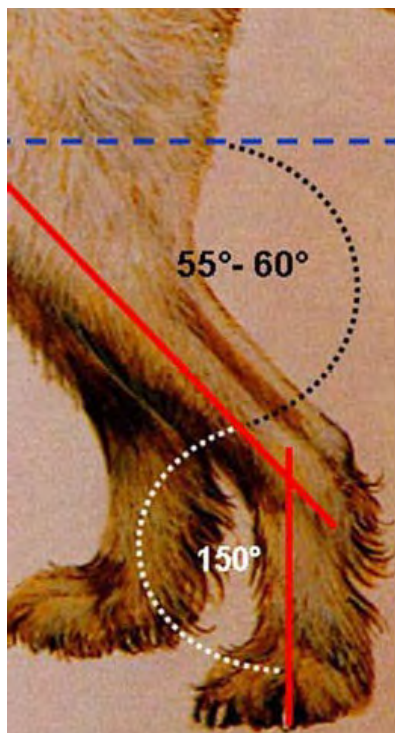


Helhet

Sett från sidan skall sittbensknölna vara lätt framträdande, alla leder välvinklade mot varandra och hasorna lodrätt ställda mot marken. Sett bakifrån skall benen vara parallella och lodrätt ställda mot marken.

Lår

Låren får inte vara kortare än $1/3$ av mankhöjden. De skall vara breda och ha en svag lutning, uppifrån och ner liksom bakifrån och framåt. Den bakre profilen skall vara något konvex.

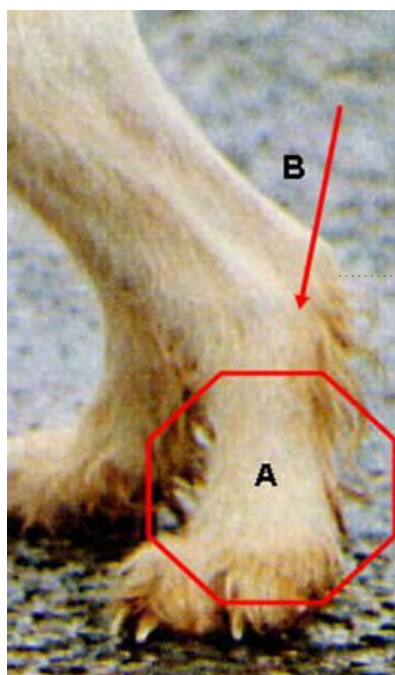


Underben

Underbenen skall endast vara aningen längre än lårbenen. Vinkeln skall vara 55 - 60° under horisontallinjen. Musklerna i den övre delen skall vara smidiga, fåran mellan akillessenan och benet skall vara tydligt markerad.

Has/hasled

Haslederna skall vara mycket breda. Avståndet mellan hasleden och marken skall vara cirka 1/3 av mankhöjden. Vinkeln mellan underben och mellanfot skall vara cirka 150°.



Mellanfot

Mellanfötterna skall vara starka och torra. Deras längd skall motsvara avståndet mellan hasleden och marken. De skall vara lodrätt ställda mot marken, sedda från alla håll. Enkla baksporrar är accepterade.

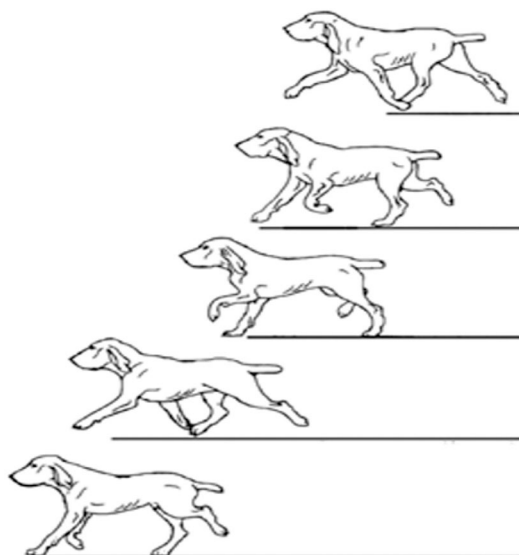
Baktassar

Baktassarna skall vara kompakta och runda, men mer ovala än framtassarna, och ha välvda och väl slutna tår. De skall vara täckta av kort, tjock päls. Även huden mellan tårna skall vara hårbeklädd. Trampdynorna skall vara smidiga och hårda samt mer eller mindre pigmenterade beroende på pälsfärg. Klorna skall vara starka och böjda mot marken. De skall vara välpigmenterade men aldrig svarta.

Rörelser

Rörelserna skall vara avspända med ett ledigt steg. Under jakt är travet vägvinnande och snabbt med enstaka inslag av galopp.

Kommentar: det snabba, flytande och elastiska travet är nog rasens främsta adelsmärke. Viktigt att notera är att även en medelmåttig spinone på grund av sin flexibilitet kan sträcka ut mycket mer än andra hundraser. Detta får inte förväxlas med spinonens ökade trav även kallad "thrusting trot" där det diagonala benparet i lyftet på väg upp blir parallellt. Innan de sätts ner syns ett "häng" i luften på både fram- och bakben i sträckt läge. I maximalt utsträckt läge bildas två symmetriska trianglar där huvudet hålls högt och manken alltid är högsta punkten på ryggen. "kicken"/avsparken" får aldrig bli högre än frambenets högsta höjd, hunden ska vara på väg uppåt och framåt.



Korrekta rörelser i olika faser – vägvinnande med nosens plan över rygglinjen.





Tre hundar med utmärkt trav.



Kommentar: Spinone i trav där bilden ovan förklarar vad som händer när travet blir långsamt. Hundens rörelser går då från att vara långsträckta, till att bli höga. Det som förloras i längd – vinnns i höjd. Även om takten, antal steg per minut, är den samma, så ersätts långa steg av höga steg när hunden blir trött eller rör sig i tätare terräng eller våtmark. Noterbart är att resningen över manken blir större, hunden sätter sig tillbaka när den rör sig långsamt. Friheten i boglederna ökar och frambenen får därmed ökad frihet, inte att förväxla med lösa armbågar.

HUD

Huden skall ligga stramt an mot kroppen och den måste vara tjock och smidig. Den skall vara tunnare på huvudet, strupen, i ljumskarna och armhålorna samt på kroppens bakdel. Huden skall vara mjuk på armbågarna. Under käken skall huden forma två veck, så kallade hakpåsar, vilka sedan avtar mitt på halsen. När huvudet bärs lågt kan man se det hudveck som går från yttre ögonvrån ner över kinderna. Bakre delen av vecket döljs i päls. Pigmenteringen av huden varierar beroende på pälsfärg och teckning.

Diskvalificerande fel: Svart pigmentering på huden.

Päls

Pälsstruktur

Pälsen skall vara 4–6 cm lång på kroppen, kortare på nos- och skallpartiet, öronen, på framsidan av benen och tassarna. På baksidan av benen skall pälsen vara grov och buskig, men aldrig bilda behäng. Långt och styvt hår pryder ögonbrynsbågar och läppar och bildar tjocka ögonbryn, mustascher och skägg. Pälsstrukturen skall vara styv, hård, tjock och tämligen platt. Det skall inte finnas underull.



Kommentar: överst, en utmärkt rak päls. Den nedre är lockig och inte den bästa.

Färg



Färgen skall vara rent vit, vit med orange fläckar, vit och orangeprickig (skimmel), vit med bruna (kastanjebruna) fläckar samt orange eller kastanjebrun skimmelteckning. Den önskade nyansen av brunt skall vara som hos kapucinmunkarnas kåpor (se bild). Otillåtna färger är: trefärgat, tanteckning och svart i någon form eller kombination.

Diskvalificerande fel: pälsfärg som är trefärgat, tanteckning eller svart.



Kommentar: Den italienska rasklubben vill inte acceptera rent vitt med bruna fläckar (tillåten färg) och detta önskemål är så starkt förankrat i många andra länder att även de tar avstånd från skäcktecknat.

Exempel på spinone med olika färger.



Exempel på spinone med olika färger.



STORLEK/VIKT

Mankhöjd

Hanhund: 60 – 70 cm

Tik: 58 – 65 cm

Vikt

Hanhund: 32 – 37 kg

Tik: 28 – 30 kg

FEL

Varje avvikelse från standarden är fel och skall bedömas i förhållande till graden av avvikelse och dess påverkan på hundens hälsa och välbefinnande samt förmåga att utföra sitt traditionella arbete.

- Svans som är tunn eller rullad över ryggen.

DISKVALIFICERANDE FEL

- Aggressiv eller extremt skygg.
- Hund som tydligt visar fysiska eller beteendemässiga abnormiteter skall diskvalificeras.
- Konvergerande plan mellan skalle och nosrygg.
- Fullständigt avpigmenterad nostryffel.
- Konkav nosrygg.
- Överbett eller uttalat underbett.
- Blå ögon.
- Svart pigmentering på huden.
- Pälsfärg som är trefärgad, tanteckning eller svart i någon form.

NOTA BENE

Endast funktionellt och kliniskt friska hundar med rastypisk konstruktion skall användas till avel.

TESTIKLAR

Hos hanhundar måste båda testiklarna vara fullt utvecklade och normalt belägna i pungen.