



## Grupp 3

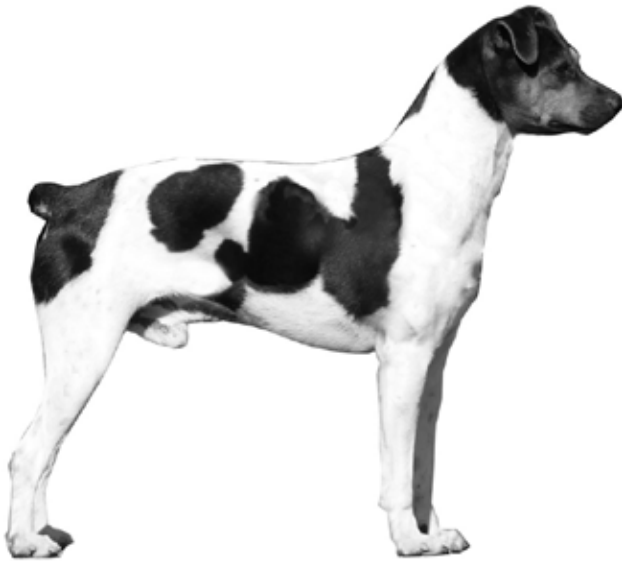
FCI-nummer 341

FCI-standard på engelska publicerad 2022-09-28

FCI-standard fastställd av FCI General Committee 2022-05-14

Översättning fastställd av SKKs standardkommitté 2023-02-15

# TERRIER BRASILEIRO



### Nordisk Kennel Union

Dansk Kennel Klub  
Hundaræktarfélag Íslands  
Norsk Kennel Klub  
Svenska Kennelklubben

Suomen Kennelliitto – Finska kennelklubben



# Standard för

## TERRIER BRASILEIRO

<b>Ursprungsland/ hemland</b>	Brasilien
<b>Användningsområde</b>	Jakthund för småvilt, vakt- och sällskapshund
<b>FCI-klassifikation</b>	Grupp 3, sektion 1
<b>Bakgrund/ändamål</b>	Under 1800-talet och början av 1900-talet studerade många brasilianare på de europeiska universiteten särskilt i Frankrike och England. Ungdomarna återvände ofta som gifta och fruarna hade med sig små hundar av terriertyp. De och familjerna återvände till de gårdar de hade lämnat. De små hundarna anpassade sig till gårdslivet och korsade sig med de lokala hundarna. På så vis formades en ny modell och fenotypen blev befäst inom några få generationer. Med utvecklingen av stora städer och centrala förorter attraherades gårdsägarna, deras familjer och anställda att flytta in till städerna. Därmed fick hundarna vara med om ytterligare förändring av sin omgivning.
<b>Helhetsintryck</b>	Rasen ska vara av medelstorlek, smäcker och välbalanserad med fast men inte tung kroppsbyggnad. Kroppen ska vara kvadratisk med kurviga linjer.
<b>Viktiga måttförhållanden</b>	Terrier brasileiro ska vara kvadratisk byggd. Kroppslängden mätt från skulderleden till sittbensknölen ska ungefär motsvara mankhöjden.
<b>Uppförande/karaktär</b>	Rasen ska vara mycket livlig, alert, aktiv och uppmärksam. Den ska vara vänlig och mild mot bekanta, men kan vara avvaktande mot främlingar.
<b>Huvud</b>	Sett ovanifrån ska huvudet ha trekantig form med bred skallbas och öronen väl skilda åt. Huvudet ska avsmalna tydligt från ögonen till nospetsen. Sett från sidan ska nosryggens linje höja sig något från nospetsen till stopet, vara mest brant mellan ögonen och fortsätta till nackknölen i en lätt konvex hjässlinje.
<b>Skallparti</b>	Skallen ska vara rundad med måttligt flat panna. Skallens sidor, sedda ovanifrån, ska löpa samman mot ögonen. Avståndet från yttre ögonvrån till örats ansättning ska vara lika långt som avståndet mellan de yttre ögonvråna. Pannfåran ska vara tydligt markerad.
<b>Stop</b>	Stopet ska vara tydligt markerat.

<b>Ansikte</b>	
Nostryffel	Nostryffeln ska vara måttligt utvecklad, mörkt färgad och i enlighet med pälsfärgen samt ha vida näsborrar.
Nosparti	Nospartiet ska ha formen av en trubbig kon som gradvis avsmalnar från basen mot nostryffeln. Det ska vara starkt, och väl utmejslat under ögonen. Nospartiets bas ska slutta vilket accentuerar stopet.
Läppar	Läpparna ska vara torra och strama. Överläppen ska täcka underläppen och tänderna så att munnen blir helt sluten.
Käkar/tänder	Saxbett med regelbundet ansatta, fulltaliga och väl utvecklade tänder.
Kinder	Kinderna ska vara torra och väl utvecklade.
<b>Ögon</b>	Ögonen ska vara ansatta mitt emellan nackknöl och nosspets och sitta väl isär. Avståndet mellan de yttre ögonvråna ska motsvara avståndet mellan nosspetsen och yttre ögonvrån. Ögonen ska vara riktade rakt fram, vara måttligt framträdande och måttligt stora. Ögonbrynsbågarna ska vara lätt markerade. Ögonen ska vara rundade och blicken livlig med ett ivrigt uttryck. De ska vara så mörka som möjligt i harmoni med pälsfärgen. Den blå varianten ska ha blågrå ögon och den bruna varianten brun, grönaktig eller blåaktig ögonfärg. Den isabellafärgade varianten kan ha samma ögonfärg som den bruna, men även ha bärnstensfärgade ögon, från ljusst till mörkt.
<b>Öron</b>	Öronen ska vara ansatta på sidan av huvudet i linje med ögonen. De ska vara ansatta brett isär. Öronen ska vara trekantiga med spetsiga tipsar och bäras halvresta med de vikta spetsarna pekande nedåt mot de yttre ögonvråna.
<b>Hals</b>	Halsen ska vara medellång, välbalanserad i förhållande till huvudet och harmoniskt ansatt i huvud och bål. Den ska vara väl ansatt, tydligt smäcker och torr med något välvd nacklinje.
<b>Kropp</b>	Kroppen ska vara välbalanserad och inte tung. Den ska vara kvadratisk med tydligt kurviga linjer.
Överlinje	Överlinjen ska vara stram, rak och stiga något från manke till kors.
Manke	Manken ska vara väl markerad och harmoniskt ansluten till framstället.
Rygg	Ryggen ska vara tämligen kort och väl musklad.
Ländparti	Länden ska vara kort, fast och harmoniskt övergå i korset.

Kors	Korset ska vara väl utvecklat och muskulöst. Det ska slutta något och svansansättningen ska vara låg.
Bröstkorg	Bröstkorgen ska vara lång, djup och nå till armbågarna. Revbenen ska vara väl välvda. Bröstbenet ska ha en måttlig kurva. Förbröstat ska inte vara mycket markerat. Det ska vara måttligt brett och tillåta fria frambensrörelser.
Underlinje och buk	Underlinjen ska vara svagt kurvig. Buken ska vara uppdragen utan överdrift.
<b>Svans</b>	Svansen ska vara lågt ansatt. Den kan förekomma naturligt kort eller lång. I det senare fallet ska den inte nå nedanför hasorna. Den ska vara kraftig, glatt buren i en mjuk kurva men inte ringlad över ryggen.
<b>Extremiteter</b>	
<b>Framställ</b>	
Helhet	Framifrån sett ska frambenen vara raka med måttligt avstånd från varandra, men i linje med bakbenen.
Skulderblad	Skuldrorna ska vara långa.
Överarm	Överarmarna ska vara ungefär lika långa som skulderbladen och vinklade cirka 110 grader mot dessa.
Armbåge	Armbågarna ska ligga tätt intill kroppen i samma nivå som bröst-korgens underlinje.
Underarm	Frambenen ska vara raka, smäckra och torra.
Mellanhand	Mellanhänderna ska vara mycket måttliga, raka och smäckra. De ska vara nästan lodrätt ställda.
Framtassar	Framtassarna ska vara knutna och varken vara riktade utåt eller inåt. De två mittersta tårna ska vara längre.
<b>Bakställ</b>	
Helhet	Bakstället ska vara starkt musklat och ha väl utvecklade lår. Bakbenen ska vara bredare ställda än frambenen.
Lår	Låren ska vara väl utvecklade och muskulösa.
Knäled	Knälederna ska vara måttligt vinklade.
Underben	Underbenen ska vara i proportion till låren.
Has/hasled	Hasorna ska vara måttligt korta och lodrätt ställda.

Mellanfot	Mellanfötterna ska vara raka.
Baktassar	Baktassarna ska vara knutna och längre än framtassarna.
<b>Rörelser</b>	Rörelserna ska vara eleganta och fria med ett kort, snabbt steg.
<b>Hud</b>	Huden ska vara stram och ligga väl an. Den ska inte vara lös.
<b>Päls</b>	
Pälsstruktur	Pälsen ska vara kort, slät och fin utan att vara mjuk. Den ska ligga tätt an mot huden. Huden får inte synas genom pälsen. Pälsen ska vara finare på huvudet, öronen, på undersidan av halsen, på insidan och nedre delen av frambenen och baksidan av låren.
Färg	Färgen ska vara övervägande vit med svarta, blå, bruna eller isabellafärgade fläckar. Följande typiska och karakteristiska tecken måste alltid finnas: tanteeckning ovanför ögonen, på båda sidor om nospartiet och på insidan och kanten av öronen. Tanteeckningen får sträcka sig till andra kroppsområden och gränsa till fläckarna. Huvudets markeringar måste alltid ha svart, blått brunt eller isabellafärgat i pannan och på öronen. En vit bläs och vita tecken kan få finnas på mittfåran och på nospartiets sidor, fördelat så symmetriskt som möjligt.
<b>Storlek/vikt</b>	
Mankhöjd	Hanhundar: 35–40 cm Tikar: 33–38 cm
Vikt	Ungefär 10 kg
<b>Fel</b>	<p>Varje avvikelse från standarden är fel och ska bedömas i förhållande till graden av avvikelse och dess påverkan på hundens hälsa och välbefinnande.</p> <ul style="list-style-type: none"> <li>• Oharmonisk, otypisk konstruktion.</li> <li>• För tunga eller för lösa skuldror.</li> <li>• Vålvda bakben.</li> <li>• Tunn päls där huden syns igenom pälsen; lång eller otypisk päls.</li> <li>• Felaktig pälsteckning.</li> </ul>
<b>Allvarliga fel</b>	<ul style="list-style-type: none"> <li>• Överlinje som sluttar från manke till kors.</li> </ul>
<b>Diskvalificerande fel</b>	<ul style="list-style-type: none"> <li>• Aggressiv eller extremt skygg.</li> <li>• Hund som tydligt visar fysiska eller beteendemässiga abnormiteter.</li> <li>• Över- eller underbett.</li> <li>• Helt upprättstående öron.</li> <li>• Plant kors.</li> </ul>

**Nota bene**

Endast funktionellt och kliniskt friska hundar med rastypisk konstruktion ska användas till avel.

**Testiklar**

Hos hanhundar måste båda testiklarna vara fullt utvecklade och normalt belägna i pungen.



Svenska Kennelklubben är hundägarnas riksorganisation och företräder alla hundar och hundägare i Sverige. Med cirka 300 000 medlemmar är vi en av landets största intresseorganisationer. Vi sprider information, utbildar och väcker debatt – och visar på den stora glädjen och nyttan med hund!



## SVENSKA KENNELKLUBBEN

HUNDÄGARNAS RIKSORGANISATION

**POSTADRESS** Box 771, 191 27 Sollentuna  
**BESÖKSADRESS** Rotebergsvägen 3, Sollentuna  
**TELEFONNUMMER** 08-795 30 00  
**MEJLADRESS** kansli@skk.se  
**WEBBPLATS** www.skk.se



*Stolt samarbetspartner sedan 1964*