



Domarkomendium Japansk Spets

*Till Svenska Spets och Urhundklubbens
Domarkonferens den 29 oktober 2022*



Grupp 5

FCI-nummer 262

FCI-standard på engelska publicerad 1999-06-16

FCI-standard fastställd av FCI General Committee 1987

Översättning fastställd av SKKs arbetsgrupp för standardfrågor 2021-11-16

**STANDARD FÖR JAPANSK SPETS
(Rasnamn i hemlandet: Nihon Supittsu)**

URSPRUNGLAND/HEMLAND: Japan

ANVÄNDNINGSSOMRÅDE: Sällskapshund

FCI-KLASSIFIKATION: Grupp 5, sektion 5

Upphovsrätt Japanska Spetsklubben, Sverige.

Får användas som utbildningsmaterial av SKK & SSUK

INNEHÅLLSFÖRTECKNING

Rasstandard information	2
Bakgrund/Ändamål	3
Helhetsintryck	3
Viktiga måttförhållanden	3
Uppförande/karaktär	3
Huvud	4
Skallparti	4
Ansikte	4
Ögon	6
Öron	6
Hals	8
Kropp	8
Svans	8
Extremiteter	10
Framställ	10
Bakställ	10
Rörelser	12
Päls	12
Storlek/Vikt	12
Fel	14
Diskvalificerande fel	14
Sammanfattning	14
Championhundar i bild	16-18



Bakgrund/ändamål

Japansk spets sägs härstamma från bl.a. vita tyska grosspitz som kom till Japan via Sibirien och nordöstra Kina omkring 1920. Vita spetsar visades första gången på utställning i Tokyo omkring 1921. År 1925 importerades två par vita spetsar från Kanada och fram till 1936 skedde import från Kanada, USA, Australien och Kina. Så småningom korsades dessa hundar för att få fram en bättre rastyp. Efter andra världskriget skrev den japanska kennelklubben den standard som fastställdes 1948 och fortfarande gäller.

Helhetsintryck

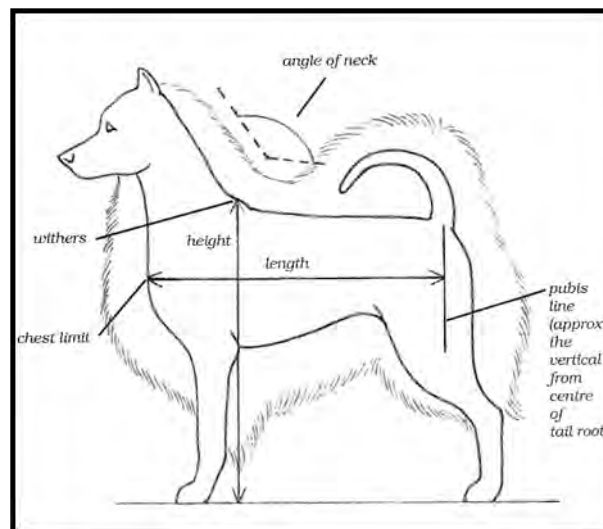
Japansk spets skall ha ymnig, rent vit päls, spetsigt nosparti, trekantiga upprätta öron och plymförsedd svans som ligger över ryggen. Kroppsbyggnaden skall vara stadig med välbalanserad helhet. Dess harmoniska skönhet utstrålar en energi, värdighet och elegans som är typisk för denna ras.

Viktiga måttförhållanden

Förhållandet mankhöjd/kroppslängd skall vara 10:11.

Uppförande/karaktär

Rasen skall vara intelligent, gladlynt och uppmärksam. Den får inte vara skällig.



HELHETSINTRYCK:

Det är mycket viktigt att man ser elegans harmoni och skönhet, hundar som upplevs klumpiga och tunga med grova benstommar "nallebjörnar" är inte önskvärt.

VIKTIGA MÅTTFÖRHÅLLANDEN:

Proportioner är viktiga, många hundar med korta bröstkorgar/bröstkorgskassar, långa ländryggar och höga hasor premieras idag vilket resulterar i hundar som inte rör sig med den typiska effektiva spetsrörelsen, obalanserade hundar som framförs springande börjar bli mer och mer vanligt.

UPPFÖRANDE/KARAKTÄR:

Tyvärr ser man att domarna negligerar hundar som är rädda och ibland aggressiva. Detta är inte korrekt beteende hos en japansk spets. Den har integritet men får inte visa dåligt temperament.



Huvud

Huvudet skall vara i harmoni med kroppen. Det skall vara rundat och måttligt brett.

Skallparti

Pannan skall vara måttligt framträdande. Skallen skall vara bredast i sin bakre del.

Stop

Stopet skall vara markerat.

Ansikte

Nostryffel

Nostryffeln skall vara liten, rund och svart.

Nosparti

Nospartiet skall vara spetsigt med något rundad nostipp. Nospartiet skall vara välbalanserat.

Läppar

Läpparna skall vara strama och helst svarta

Käkar/tänder

Saxbett med vita och starka tänder.

HUVUD:

Stora klumpiga huvuden ger inget elegant och harmoniskt intryck. För tunna huvuden är inte heller önskvärt.

SKALLPARTI:

Pigment är jätte viktigt.

ANSIKTE:

Nostryffel:

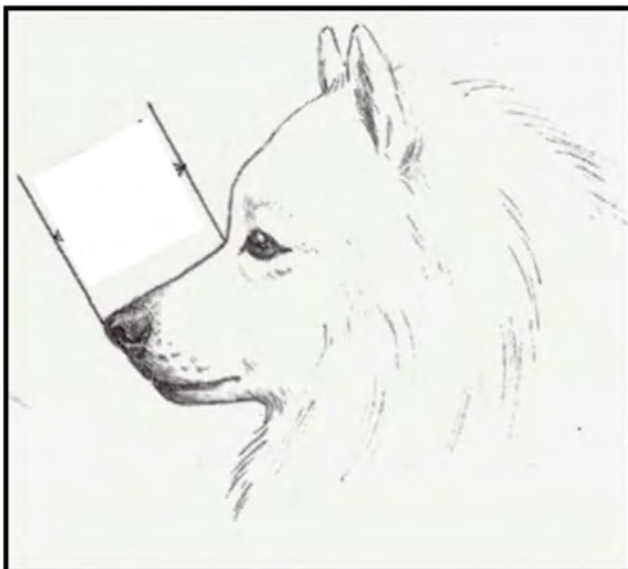
Stora nostryfflar och stora grova nospartier ger ett samojeduttryck.

Nosparti:

Hängande lösa läppar inte önskvärt ej heller leverfärgade och rosaprickiga läppkanter.

Käkar/Tänder:

Saxbett med fullt antal inciver är viktigt, hörntänderna får inte vara framåtlutande eller gå upp i överkäken pga klen underkäke. Tandförluster accepteras och är inte diskvalificerande.

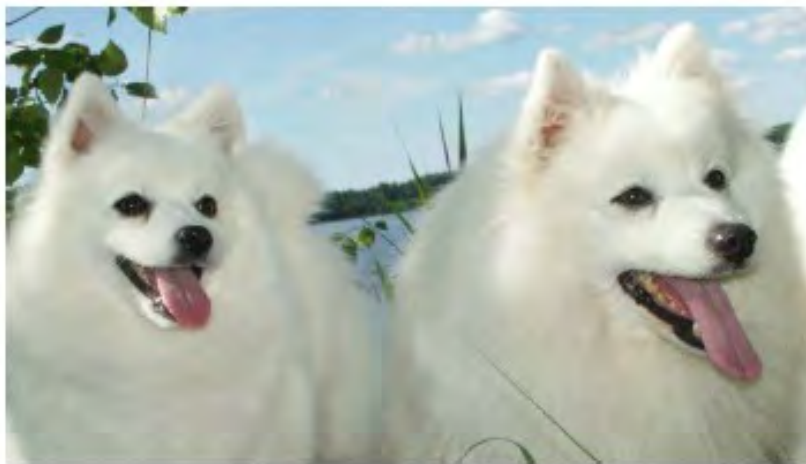


Korrekta proportioner nos/skalle.



4. *Korrekt kilformat nosparti.*

Vackra huvuden med god könsprägel och korrekta detaljer.





Ögon

Ögonen skall vara medelstora, mandelformade, något snedställda och mörka. Ögonkanterna skall vara svarta.

Öron

Öronen skall vara högt ansatta, små, trekantiga, upprättstående och framåtriktade. De skall inte vara för brett ansatta.

ÖGON:

HUNDAR MED LJUSA ÖGON SKALL INTE PREMIERAS.

Ögonen skall ej vara för långt isär. Runda klotögon och utstående ögon ej önskvärt.. Men de får ej heller vara för små. Skall ej likna polarhundars ögon. De skall vara formade som ginkonöten, trekantiga och något snedställda. En japansk spets ögon ska ge ett intryck av vakenhet, där den övre bågen skall vara böjd Hundar som kisar med ögonen är inte önskvärt. Rinnande ögon förstör uttrycket.



ginkgo



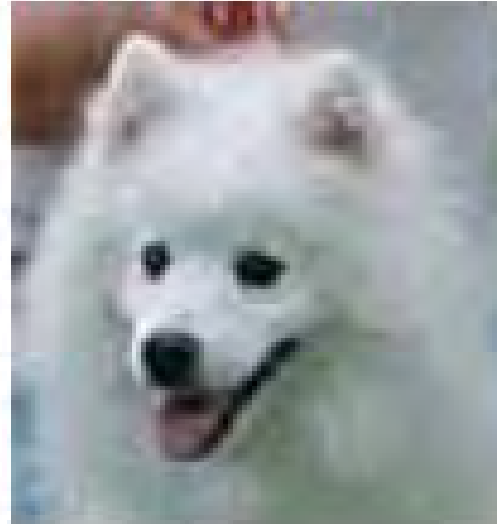
Mandel

ÖRON:

Öronen skall sitta på huvudet inte på sidan av huvudet De får inte falla framåt eller vara lösa och fladdriga. Tunga stora öron är inte önskvärt.



**Utmärkta ögon och öron i form och placering.
Pigmentering, nostruffels storlek och form är utmärkt hos båda.**





Hals

Halsen skall vara medellång med välutvecklad muskulatur.

Kropp

Manke

Manken skall vara hög.

Rygg

Ryggen skall vara kort och plan.

Ländparti

Länden skall vara bred.

Bröstkorg

Bröstkorgen skall vara bred och djup med väl välvda revben.

Underlinje och buk

Buklinjen skall vara väl uppdragen.

Svans

Svansen skall vara högt ansatt, medellång och buren över ryggen.

HALS:

Långa halsar och avsaknad av manke ger ett svanhals intryck, korta halsar ger ett intryck av "stubbe" och hunden ser ut som en pansarvagn.

KROPP:

Manke:

Avsaknad av manke är vanligt idag Rasen skall ha en manke som man med handen lätt kan känna.

Rygg:

Det är viktigt att ryggen är stark, plan och muskulös. Inom ramen för hundens proportioner skall bröstkorgen ha tillräcklig längd, men länd och kors vara korta.

Ländparti:

För lång rygg, ländrygg som är för lång, bröstkorg som är för flat, för kort och plan.

Bröstkorg:

Det ska finnas ett väl markerat förbröst. Bröstdjupet skall nå ned till armbågen. Bröstkorgskassen är ibland för kort, detta är ett problem som domarna ska påpeka i kritikskrivningen.

SVANS:

Det är viktigare att svansen är väl ansatt och bärs riktigt, än längden på den.

Många japanska spetsar har svansar som rullar sig, men så länge svansen går upp över rygglinjen och sedan rullar sig så är det ok. Svansen får dock EJ vara så hårt rullad att den inte går att dra rak.

En japansk spets får inte mer än korta sekvenser lägga ner svansen.

Att tänka på:

Svansfästen som sitter så lågt att hundarna inte bär sin svans rätt på ryggen.

Hundar som inte kan bära sin svans på ryggen i stående utan hjälp.

Hund som aldrig bär svansen på ryggen ska Diskvalificeras.





Bilderna demonstrerar god hals och manke.





Extremiteter

Framställ

Skulderblad

Skulderbladen skall vara väl tillbakalagda.

Armbåge

Armbågarna skall vara åtliggande.

Underarm

Frambenen skall vara raka.

Framtassar

Framtassarna skall vara som kattassar. Trampdynorna skall vara tjocka. Det är önskvärt med svarta trampdynor och svarta klor.

Bakställ

Helhet

Bakstället skall vara muskulöst.

Knäled

Knälederna skall vara för spetshundstypen normalt vinklade.

Mellanfot

Hasorna skall vara för spetshundstypen normalt vinklade.

Baktassar

Baktassarna skall vara som kattassar. Trampdynorna skall vara tjocka. Det är önskvärt med svarta trampdynor och svarta klor.

EXTREMITETER

FRAMSTÄLL:

Raka eller framskjutna skuldror är inte ovanligt på unga hundar, där bör man ha en viss acceptans då de inte är färdiga i sina kroppar.

På unga hundar är det vanligt med lösa armbågar pga avsaknad av kropps massa.

Framtassar och baktassar:

Tassarnas form och fasthet är viktigt. För platta tassar med långa tår är fel. Utåtvridna tassar på unga hundar är inte ovanligt och är ett led i utveckling. Det är inte önskvärt att vikten läggs på bakre delen av tassens.

BAKSTÄLL:

Det förekommer hundar med höga obalanserade hasor, kohasiga eller underställda under kroppen.

Hasor som gör att hunden ser helt rak ut eller övervinklad och hänger i knäet ger obalanserade rörelser. För kort eller för lång mellanhand.

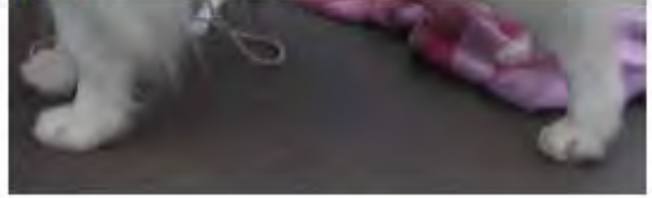
Allt skall vara i harmoni.



Korrekt fram och bakställ.



Korrekta tassar.





Rörelser

Rörelserna skall vara kvicka och aktiva.

Päls

Pälsstruktur

Täckhåret skall vara rakt och strittande. Underullen skall vara kort, mjuk och tät. På huvudet, nospartiet, öronen, framsidan av frambenen liksom nedanför hasorna skall pälsen vara kort. Pälsen på kroppen skall vara lång och riklig, speciellt från nacken till skuldrorna. På bröstet skall finnas ett vackert krås. Svansen skall ha lång, riklig behåring.

Färg

Rent vitt.

Storlek/vikt

Mankhöjd

Hanhundar: 30–38 cm

Tikar: något mindre än hanhundar

RÖRELSER:

Rörelserna ska vara parallella och fria. Hunden måste få utrymme att sänka halsen i rörelse. Rörelserna ska vara naturligt mjuka. Hunden ska visas i lugnt trav.

PÄLS

Den japanska spetsen ska vara välpälsad, men ej överdriven åt något håll. Täckhåren ska vara strittande och får ej vara mjuka. Kvalité är viktigare än kvantitet. Kroppspälsen får inte klippas då täckhåren ska avslutas av ett pärlemorskimmer. Pälsen får inte bli så lång att den delar sig på ryggen. För hårt trimmade eller klippta hundar bör kommenteras.

Färg:

Färgen vit har många nyanser och idag kan vi se att det finns gula eller antydning till lite gräddvit färg. Det är något som vi idag accepterar till viss mån, avsaknad av pigment har i avelsarbetet gjort att uppfödarna fått lov att använda hundar där färgen inte alltid är gnistrande vit.

STORLEK/VIKT:

Japanska spetsen har under åren haft olika storlekar i standarden.

I Japan är idealet:

35 +/-1,5. på hanhund

32,5 +/- 1,5 på tik

Hundar över eller under standardens mått ska inte premieras.

Mät hellre än att gissa!

Bland dagens japanska spetsar premieras tyvärr de där avsaknad av könsprägel är uppenbar.

Det är av yttersta vikt att domaren verkligen premierar hundar som är könspräglade och har de attributer som är en japansk spets:

SKÖNHET, HARMONI, ENERGI, VÄRDIGHET och ELEGANS.



**Bilderna demonstrerar korrekta höjd/längdförhållanden.
Resliga halsar, högt ansatta svansar, bra proportioner och benlängder och god
längd i mellanhänderna och korta hasor.**



Tikar med goda proportioner, resningar och helheter.



Fel

Varje avvikelse från standarden är fel och skall bedömas i förhållande till graden av avvikelse och dess påverkan på hundens hälsa och välbefinnande.

- Blyghet, skällighet.
- Över- eller underbett.
- Svans som är hårt ringlad.

Diskvalificerande fel

- Aggressiv eller extremt skygg.
- Hund som tydligt visar fysiska eller beteendemässiga abnormiteter.
- Hängöron.
- Svans som inte bärs över ryggen.

Nota bene

Endast funktionellt och kliniskt friska hundar med rastypisk konstruktion skall användas till avel.

Testiklar

Hos hanhundar måste båda testiklarna vara fullt utvecklade och normalt belägna i pungen.

SAMMANFATTNING:





I dag vill vi att följande punkter beaktas:

1. Det är viktigt att beakta hur man interagerar med hunden. Glöm aldrig att det är en ras med stor integritet, precis som andra asiatiska raser.
2. Parallelliteten i rörelse är viktig! Även på bakstället, speciellt med tanke på knäledsfel.
3. Hundens kroppsilhuett får inte döljas av en för riklig päls. En stor päls är inte automatiskt rätt bara för att den är flott.
4. Proportioner, elegans och kompakthet i en och samma hund. Rasen får aldrig upplevas som massiv, lågställd eller tung vilket då är ett allvarligt fel.
5. Haka och bredd i underkäken måste beaktas.
6. Ögonform: Ginkoform är inte lika med runda ögon. Både klotrunda ögon såväl som knipta ögon är allvarliga fel.
7. Öronstorlek: Öronen skall vara små och sitta korrekt. För tätt placerade och för stora öron stör uttrycket och är ett fel.
8. Vuxna hundar ska alltid bära svansen över ryggen i såväl stående som gående. Om så ej är fallet är detta ett diskvalificerande fel. Vid bedömning av unga hundar kan man vara mer generös.

Typ och könsprägel

Nedan visas de 4 olika typer som vi kan se idag och de särskiljer sig ofta i både typ och temperament. Det är vår strävan att alla typer bevaras, alla är önskvärda i vår ras.

Det är av stor vikt oavsett typ att man med enkelhet skall kunna identifiera en hane från en tik, alltså könsprägel skall vara tydlig.

 <p>42 Hakuo</p>	 <p>43 King-Light</p>
<p>Hakuo – En lätt och något längre kropps-konstitution med medellånga ben, ett mellanstort huvud, och har ett spetsigt nosparti. Storleken är mellanstor till liten, pälsen är ganska kort, det är en smidig hund med ett livligt temperament.</p>	<p>King-Light utmärker sig av ett ganska litet huvud, en kort och inte särskilt elegant hals. Storleken är mellanstor – liten med ganska korta ben. Den har en tendens till att ha mindre än normalt pigment, dock har den mycket päls av korrekt kvalitet och längd.</p>
 <p>44 Lassie</p>	 <p>45 Hi-Crown</p>
<p>Lassie – karakteriseras av att storleken är över medelstorlek och den är kraftigt byggt. Den har ett majestätiskt rörelseschema ett stort och uttrycksfullt "ansikte" och en fin, extremt vit päls och temperamentet är inte alltid lättkontrollerat.</p>	<p>Hi-Crown är typisk med en solid kroppsform, en kort och mindre elegant hals, korta ben, ett stort runt huvud med ett relativt kort nosparti. mellanstor – liten storlek (pga de korta benen) en kraftig päls som dock är av icke önskvärd kvalitet och färg. Till sin fördel har den att den är den tyst och snäll i temperamentet</p>



Championhanar av olika typ

(hundens starkaste egenskaper beskrivs ovanför bilden)

Bra benstomme och könsprägel, alert uttryck



Vackert uttryck och pigment, vacker päls.



Utmärkta proportioner, reslig, alert uttryck.



Kompakt, bra proportioner, balanserad



Bra hals, uttryck och resning. Lagom benstomme



Bra proportioner, könsprägel, notera kragen



Championtikar av olika typ

Elegant, feminin, vacker svans



Bra proportioner, elegant nacke, välplacerad svans



Välbalanserad, feminin & alert, reslig, bra förbröst



Feminin, lagom benstomme, reslig



Kompakt kropp och vackert uttryck. Bra päls



Reslig hals, bra benlängd, bra underlinje





Japanska champions

Hanar

Tikar

Bra prop. vackert uttryck och bra päls/krage



Feminint uttryck, lagom benstomme



Välplacerade små öron, bra proportioner, päls



Feminin, reslig,
notera man, byxor och svansplymen



Vacker päls, bra benstomme, maskulint uttryck



Kompakt tik, bra måttförhållanden i huvudet



日本スピッツ | Japanese Spitz



