



"Som familjehund under dagens boende- och levnadsförhållanden skall leonberger vara en trevlig kamrat, som utan problem kan tas med överallt och som utmärker sig genom utpräglad vänlighet. Rasen skall varken vara skygg eller aggressiv. Som sällskapshund skall rasen vara en behaglig, följsam och orädd följeslagare i alla situationer. Till de karaktärssegenskaper som krävs hör framför allt:

- Självsäkerhet och suverän oöverbordhet
- Måttligt temperament (har även leklust)
- Beredvillighet att underordna sig
- God inlärningsförmåga och uppmärksamhet
- Opåverkad av ljud"

Ur rasstandard för leonberger

Till

Svenska Leonbergerklubben

SKKs Kommitté för hundars mentalitet, KHM, har tillsatt en arbetsgrupp vars uppgift är att hitta verktyg för klubbarnas praktiska användning av BPH, Beteende- och personlighetsbeskrivning hund. Leonberger har 2018-08-20 totalt 202 stycken BPH-beskrivna individer, vilket indikerar ett stort intresse för mentala frågor bland såväl uppfödare som enskilda hundägare.

KHM har tagit ett beslut om att samtliga hundraser med fler än 200 beskrivna individer ska få en mer utförlig redovisning av resultaten än vad som återfinns i SKK Avelsdata. *Notera att det endast är de svenskfödda hundarna som ingår i SKK Avelsdatas statistiksammansättning för BPH.*

I 200-analysen redovisas stapeldiagram över rasens beteendevariation inom BPH för såväl svenskfödda (185 st) som importerade hundar (17 st). Stapeldiagrammen finns inte publicerade i SKK Avelsdata.

Sist i 200-analysen ligger "Bilaga 1. Förklaring av BPH-begrepp" och "Bilaga 2. Att tolka BPH-resultat – din guide".

Vi uppskattar om analysen görs tillgänglig för medlemmar och andra intresserade, t ex genom publicering på klubbens hemsida. SKK publicerar samtliga rasers 200-analys på skk.se/bph, i Hundrasguiden och på Köpa Hund.

Med vänlig hälsning

e.u. Curt Blixt, Helena Frögéli, Åsa Lindholm – arbetsgruppen BPH som verktyg



SAMMANSTÄLLNING AV BPH-RESULTAT FÖR LEONBERGER

Det läggs idag stor vikt vid våra hundars mentalitet. Det är ett prioriterat område för Svenska Kennelklubben och arbetet med mentalitetsfrågor är delegerat till KHM.

KHM bildades 2009. Ett av kommitténs uppdrag var utvecklingen och etableringen av Svenska Kennelklubbens egen mentalbeskrivning Beteende- och personlighetsbeskrivning hund, BPH. Beskrivningen är utformad för att passa alla hundar oavsett ras och syftar till att beskriva hundarnas "vardagegenskaper".

Hundars beteenden påverkas av både arv och miljö. Ett av de uttalade syftena med BPH är att den ska fungera som ett avelsverktyg, det vill säga förmedla information om hundars mentalitet som gör det möjligt för uppfödarna att både utvärdera kullar och selektera för önskade egenskaper vid valet av avelsdjur. KHM ser det därför som mycket angeläget att de som kan ha nytta av beskrivningen ur detta perspektiv också förstår att tolka och använda sig av den information som beskrivningen samlar.

I 200-analysen finns en genomgång av hur BPH-data redovisas på SKK Avelsdata. Det finns också stapeldiagram som med större tydlighet visar spridningen för hundarnas reaktioner i de olika momenten. Vidare görs en reflektion över de beteenden/värden som den aktuella rasen uppvisar.

I slutet av dokumentet finns en kortare förklaring av begrepp som används inom BPH och en guide för tolkning av BPH i Avelsdata.

SKK AVELSDATA

E-tjänsten SKK Avelsdata, www.skk.se, redovisar resultaten från BPH (utom stapeldiagrammen som endast finns i detta dokument) för svenskfödda hundar på såväl populations- som individnivå. Här återfinns spindeldiagram, medelvärden, protokoll, sammanfattande beskrivning m m. Tjänsten SKK Avelsdata är kostnadsfri.

SPINDELDIAGRAM och STAPELDIAGRAM

Utifrån BPH-beskrivningen för hundarna redovisas i Avelsdata BPH-protokollets observationer i spindelarmar i ett spindeldiagram. Värt att uppmärksamma är att *värdena (ex 2, 2,5 etc) i spindeldiagrammet inte är desamma som de faktiska värden hundarna fått i protokollet, utan grundar sig på matematiska beräkningsmodeller* (exakt hur de matematiska formlerna ser ut för varje spindelarm redovisas i SKK Avelsdata under informationsknappen).



Resultaten från alla hundar i rasen som deltagit i BPH läggs samman i spindelagrammet. Därigenom fås ett medelvärde för varje spindelarm. Ett medelvärde kan dock bestå av summan av hundar som är ytterligheter åt båda håll, det vill säga ett antal hundar som befinner sig högt på skalan sammanslagna med hundar som ligger lågt. I praktiken kan det vara så att endast ett fåtal hundar (eller rentav ingen hund alls) befinner sig på just medelvärdet. Det är ju så att om tio hundar beskrivs och fem får värdet 1 och fem stycken får värdet 5 så blir medelvärdet 3 ($5 \times 1 + 5 \times 5 = 5 + 25 = 30 / 10 = 3$). Men medelvärde 3 kan även erhållas om de tio hundarna bara rör sig mellan exempelvis värdena 2,5 och 3,5. Medelvärdet som spindelagrammet visar ger oss alltså *inte* information om variationen i rasen men i de flesta fall får vi ändå en rimlig och hyfsat adekvat bild av populationen.

Det förutsätter dock att det finns ett tillräckligt antal hundar beskrivna. För en någorlunda säker analys brukar sägas att det fordras minst 40 hundar (varav minst 15 tikar och 15 hanar) från olika linjer och släkter/familjer. Ju fler hundar, desto bättre underlag finns för att få en bild av rasen. Men som vi förstår av ovanstående måste även variationen inom rasen alltså studeras.

I detta dokument visas just den spridning som finns inom beskrivna hundar av rasen i stapeldiagram. Svenskfödda hundar har blå staplar och importörer har röda staplar. Antalet beskrivna importörer är lågt varför inga säkrare slutsatser kan dras av deras beteende. Dock syns ett liknande mönster som hos de svenskfödda.

Stapelagrammen redovisar den faktiska variation som hundarna visar i de olika spindelarmarna och inte de medelvärden som finns i SKK Avelsdatas spindelagram. Ett lågt värde i stapeldiagrammet anger att hunden/hundarna visat det aktuella beteendet i liten grad eller under kort tid, ett högt värde följaktligen att hunden/hundarna visat hög grad av beteendet eller uppvisat det under längre tid. För såväl stapel- som spindelagrammet innebär skalans värde "1" att det aktuella beteendet inte har visats. De hundar som i protokollet har fått "0" har alltså, i såväl stapel- som spindelagrammet, värde "1". Detta innebär att spindelagrammet då blir lättare att läsa i och med att armar inte behöver trängas i diagrammets mittpunkt.

Antalet hundar redovisade i stapeldiagrammen varierar beroende på att moment/hundar kan ha avbrutits längs banan.

Spindelagrammen och stapeldiagrammen för beskrivningen har alltså en skala från 1 till 5, undantaget är stapeldiagrammen (sidan 20-23) för den sammanfattande beskrivningen som har skalan 0 till 4.



SAMMANFATTANDE BESKRIVNING

När beskrivningen är genomförd informerar beskrivaren hundägaren/föraren om hur hunden har agerat under de olika momenten och gör en sammanfattande beskrivning, se sid 19. Den är beskrivarens subjektiva uppfattning men forskning har visat att den många gånger fyller ett värde och ofta fångar väsentliga delar av en hunds känslor och personlighet.

Den "Sammanfattande beskrivningen" anger om hunden är: Arg, Energisk, Glad i främmande människor, Lekfull, Ljudlig, Nyfiken, om den har en Positiv attityd och är Trygg. En skala i form av fem steg från inte alls (0) till mycket (4) används. Ett lågt värde innebär att hunden visar egenskapen i liten utsträckning medan ett högt värde innebär att hunden i hög grad uppfyller definitionen. Beskrivaren sätter ett kryss i den ruta som upplevs bäst överensstämma med hunden under beskrivningen.

BPH-ÖVERSIKT LEONBERGER

BPH-översikten i Avelsdata (tabellen nedan, daterad 2018-08-27) redovisar antalet leonberger som fötts under ett år och hur många av dessa (svenskfödda) som har genomfört BPH, om de deltagit med eller utan skottmomentet, om de har avbrutit beskrivningen osv. *Observera att sammanställningen är fördelad per födelseår och inte på beskrivningsår.* Det medför att sammanställningen förändras så snart en ny hund har beskrivits.

Sammanställning per år	2007	2008	2009	2010	2011	2012	2013	2014	2015	2016	2017	2018	Totalt för 2007-2018
Antal födda	450	435	347	378	348	325	258	274	223	271	206	127	3 642
Antal starter BPH	1	2	6	3	14	24	27	20	42	45	1		185
varav genomförda BPH	1	2	6	2	11	23	26	18	38	39	1		167
Med skott	1	2	5	2	11	22	26	17	38	39	1		164
varav - hanar	0	0	1	1	4	9	7	8	14	16	1		61
varav - tikar	1	2	4	1	7	13	19	9	24	23	0		103
Utan skott	0	0	1	0	0	1	0	1	0	0	0		3
varav - hanar	0	0	0	0	0	1	0	1	0	0	0		2
varav - tikar	0	0	1	0	0	0	0	0	0	0	0		1
Ägaren avstår skott	0	0	0	0	0	0	0	0	1	0	0		1
Beskrivaren avbryter	0	0	0	0	0	0	1	0	2	6	0		9
Ägaren avbryter	0	0	0	1	3	1	0	2	2	0	0		9
Oacceptabelt beteende	0	0	0	0	0	0	0	0	0	0	0		0
Fördjupad genomgång	0	0	0	0	0	0	1	1	1	1	0		4

Av tabellen ovan framgår att av de svenskfödda leonberger som fötts under den aktuella perioden, 3515 st (För hela den valda perioden egentligen 3 642 st men de 127 st som är födda 2018 är för unga för att delta på BPH) har drygt 5 % (185 st/3515 st) deltagit på BPH.

Sammanställningen i tabellen visar att sammanlagt totalt 4 st svenskfödda leonberger avstår skottmomentet. Tre av dessa är anmälda till BPH utan skott ("Utan skott"), för den



resterande har föraren under banans gång valt att avstå skottmomentet ("Ägaren avstår skott").

Arton svenskfödda hundar fullföljer inte beskrivningen, det vill säga knappt 10 % av de hundar som deltagit på BPH. För samtliga BPH-beskrivna hundar oavsett ras är siffran ca 3 %.

"Fördjupad genomgång" – I protokollet för den sammanfattande beskrivningen finns möjlighet för beskrivaren att göra en fördjupad genomgång. Det kan t ex vara i de fall hunden under eller i samband med BPH uppvisar ett beteende som av beskrivaren bedöms angeläget att åtgärda. Det kan vara av hänsyn till hundens eget välbefinnande, omvärldens krav på samhällsanpassade hundar eller gällande lagstiftning. Framför allt är det överdrivna rädlereaktioner eller stor aggressivitet som påkallar åtgärder. För leonberger har 4 hundar noterats för fördjupad genomgång pga rädsla.

BETEENDEGRUPPER GER EN ÖVERGRIPANDE BILD

I protokollet, precis som i spindeldiagrammet, hänförs de beteenden hunden uppvisar till olika beteendegrupper. Dessa är identifierade med en färgkodning:

- Hälsning (socialitet) – gul.
 - Inkl undergivenhet - lila
- Lekintresse – blå
 - Inkl förarkontakt - gul
- Engagemang för mat – rosa
 - Inkl förarkontakt - gul
- Nyfikenhet – beige/oliv
- Rädsla/osäkerhet – grön
- Hotfullhet/aggressivitet – orange/brun

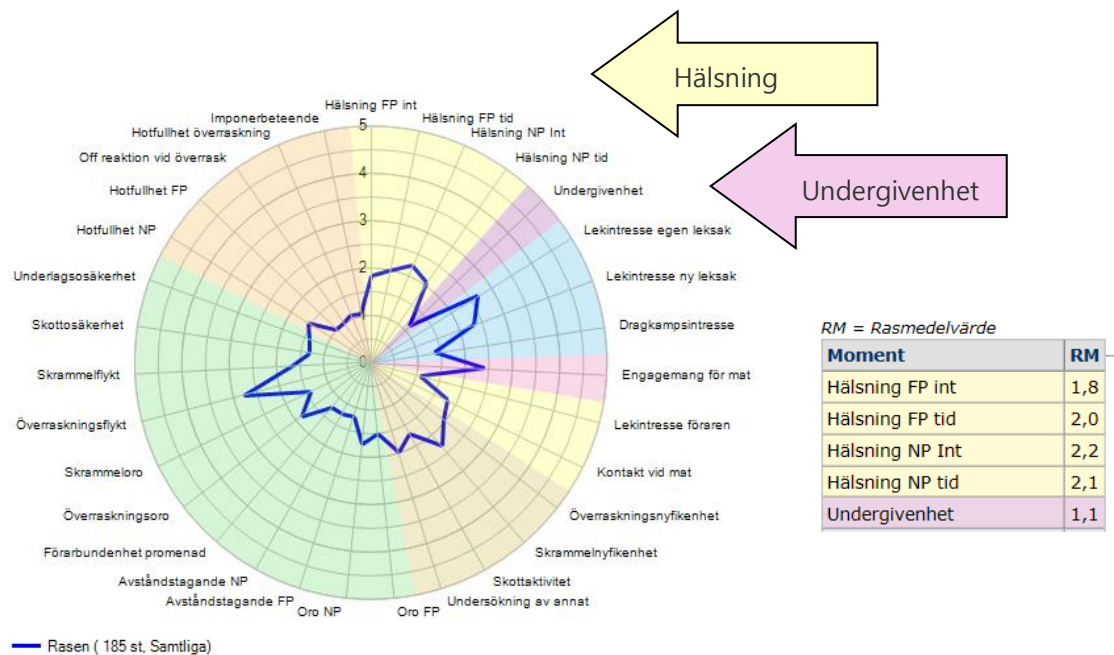
Förklaring av färgkodning

Hälsning
Undergivenhet
Lekintresse
Matengagemang
Förarkontakt
Nyfikenhet
Rädsla/osäkerhet
Hot/aggressivitet

Syftet med indelningen i beteendegrupper är att få en sammanhängande redovisning av de sekvenser i momenten där hunden uppvisar beteenden som hänger ihop.

SOCIALITET/HÄLSNING (inkl undergivenhet)

Hälsning ger en uppfattning om hur social hunden är gentemot främmande människor. Här beskrivs hundens kontaktbenägenhet, hur ivrigt och länge den hälsar, om den kanske är undergiven. Hur intresserad en hund är av människor den inte känner och dess agerande vid ett möte är delvis beroende på rastillhörighet men också på individens egen personlighet. Raser som avlats för ett självständigt arbete visar kanske inte samma engagemang i kontakten med människor som de raser där ett bra samarbete varit en förutsättning för att hunden ska fungera väl inom sitt område. En hunds egna erfarenheter, positiva såväl som negativa, spelar också in.



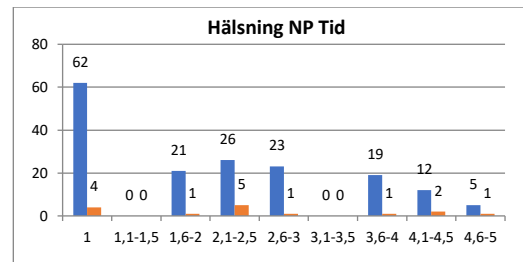
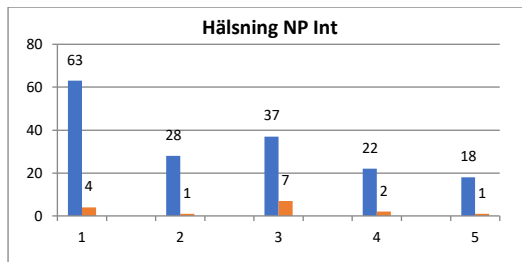
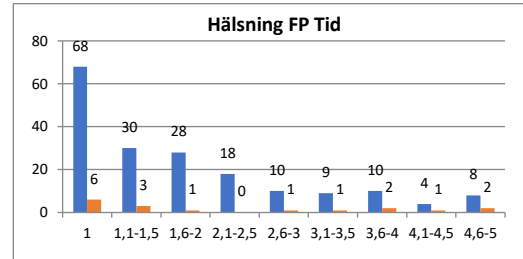
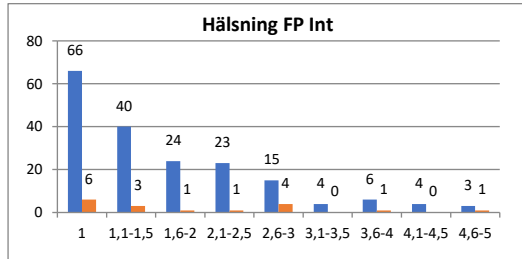
FP= främmande person (Moment 1) NP= närmande person (Moment 6)

Den information som ligger till grund för beteendegruppen *hälsning* hämtas från beskrivningens moment 1 och moment 6. I moment 1 hälsar hunden på en främmande person, i moment 6 gäller det för hunden att omvärdera intrycket av en människa som först uppträtt förklädd och kanske en aning skrämmande, men som sedan demaskeras och tar kontakt med hunden.

För leonberger kan vi se att rasens medelvärde för hälsning ligger på ca 2. Värdet indikerar en hundras som hälsar med måttlig intensitet och under en begränsad tidsrymd. I den subjektiva, sammanfattande beskrivningen (se sid 20) ligger omdömet för hur glad i främmande människor rasen är i hälsningssituationen på en något högre nivå. Det kan bero på att rasen, trots att den hälsar på en lågintensiv nivå, ändå upplevs som kärvändig. Den trivs i umgänget med människor och tycker att det är mysigt varför beskrivarna väljer att lyfta nivån för hälsning i den sammanfattande beskrivningen. Kom ihåg att



spindeldiagrammets skala går från 1-5 och den sammanfattande beskrivningens skala från 0-4.

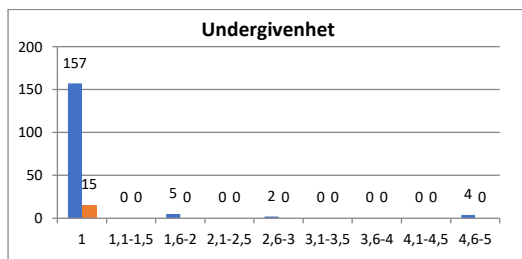


Beräkningsmodellen för Hälsning NP Intresse medger endast heltal

x-axel=beräknat spindelvärde
y-axel=antal hundar

FP= främmande person (Moment 1) NP= närmande person (Moment 6)

Studerar man stapeldiagrammen ovan är det tydligt att variationen är stor inom rasen avseende hälsning. En tredjedel av hundarna väljer att inte hälsa alls (vilket ger värde 1 enligt beräkningsmodellen). I moment 1, främmande person, är hundarnas hälsningsbeteenden spridda över hela skalan men majoriteten finns på skalans nedre hälft. En något annorlunda spridning syns för hälsningen i moment 6, närmande person, där fler hundar hälsar med högre intensitet. Generellt brukar det kunna förklaras av att hundarna upplevt en känsla av osäkerhet när den närmande personen går emot dem som sedan förbyts i lättnad när personen demaskeras.



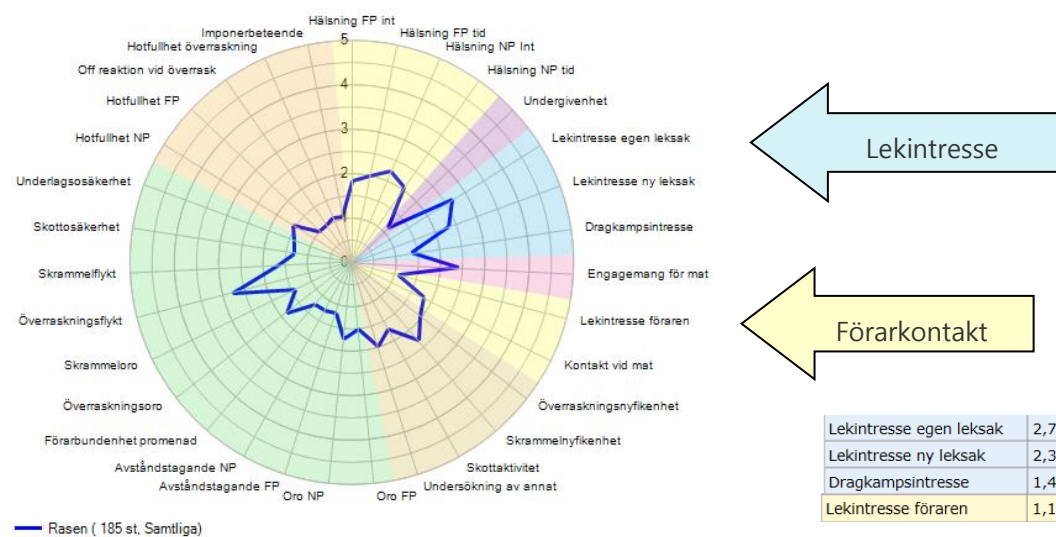
Endast ett mycket litet antal hundar visar tecken på *ungervighet*. Det stämmer väl överens med rasstandardens beskrivning av rasen som "själsäker och suveränt oberörd".



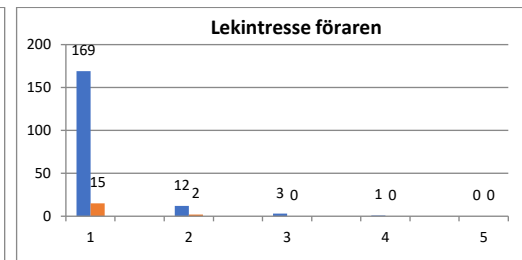
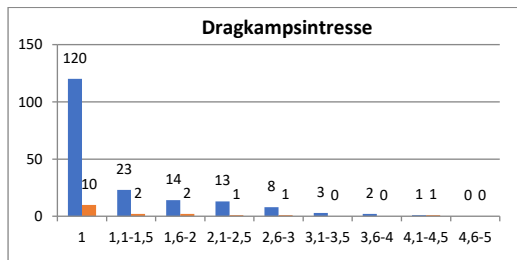
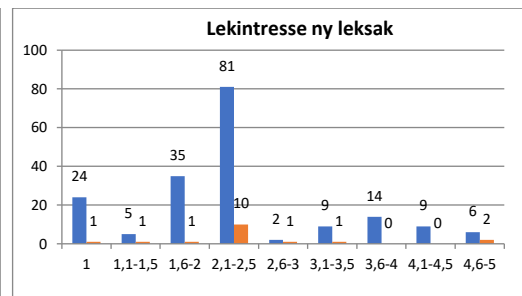
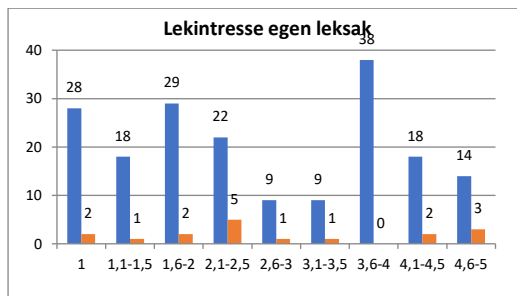
För hundar som ligger på diagrammets högsta värden *kan* undergivenheten vara ett utslag av oro/osäkerhet. *Undergivenheten* kan i dessa fall vara en strategi som hunden väljer för att hantera situationen vid t ex *hälsning*.

LEKINTRESSE (inkl förarkontakt)

Lekintresse tar fasta på hundens intresse för att leka, dels med ett eget favoritföremål, dels med ett föremål som är standardiserat för BPH. Både förare och testledare leker med hunden. Momentet har flera syften, bland annat att dokumentera lusten till föremålslek men även hundens allmänna attityd i leken vilken inte behöver ha direkt koppling till intresse för föremål och viljan att leka med föraren. *Lekintresset* och sättet att leka varierar stort mellan olika hundraser. Inte alla är roade av t ex kampekar, det vill säga att konkurrera om ett föremål, medan andra uppskattar det mera. *Förarkontakt* beskriver hundens benägenhet att hålla kontakt med sin förare och vilja att engagera sig med denne i leken.



Medelvärdet för hundar av rasen leonberger visar på ett måttligt lekintresse såväl med de egna favoritleksaken som med den standardiserade BPH-leksaken (= ny leksak, spengummi). Medelhunden av rasen har ett mycket ringa *dragkampsintresse*. I stort sett ingen leonberger involverar förare/testledare i leken. Liknande mönster ser vi hos flera andra raser.



Beräkningsmodellen för Lekintresse föraren medger endast heltal

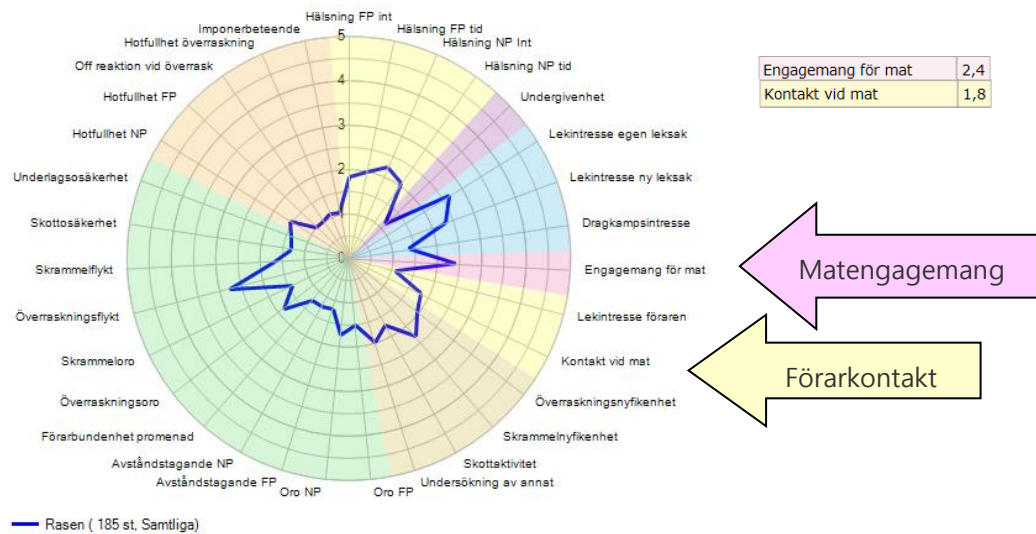
Som vi sett i spindeldiagrammet är medelvärdet för lekintresset hos leonberger måttligt. Stapeldiagrammen visar dock att variationen bland individerna är stor. Intressant att notera när det gäller lekintresse egen leksak är att värde 3.5-4 sticker ut något. Stapelvärde kan eventuellt utgöras av hundar som springer ut och griper leksaken men kanske inte fortsätter leken någon längre stund. Stapeln för *lekintresse ny leksak*, värde 2.1-2.5, är påtagligt hög. Den stapeln omfattar till största delen hundar som springer ut och undersöker den kastade leksaken utan att gripa den.

Det är vanligt att många hundar hellre leker mer med sin egen leksak, vilket kan bero på att leken är kopplad till en etablerad "överenskommelse" mellan hunden och ägaren som bygger på igenkänningseffekten när ett föremål tas fram som signalerar att "nu ska vi leka!" Ett för hunden nytt, oprövat föremål väcker då inte samma förväntan.

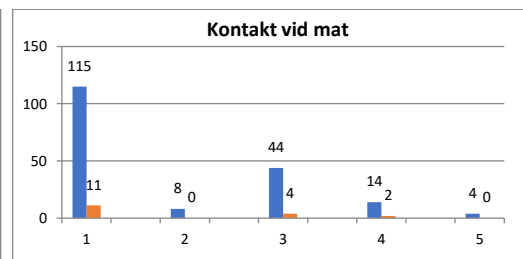
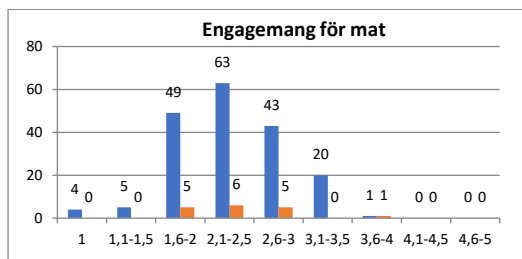
I stapeldiagrammet för *dragkampsintresse* ser vi att två tredjedelar av hundarna inte har intresse för dragkamp med BPH-leksaken (spengummit). Stapeldiagrammet för *lekintresse föraren* visar att hundarna inte är intresserade av att blanda in sin förare i leken.

MATENGAGEMANG (inkl förarkontakt)

Hundar som har ett lagom stort intresse för mat eller godbitar är ofta lätta att motivera i en träningsituation. En hund som uppskattar godbitar är i regel beredd att anstränga sig och försöka flera gånger för att nå den eftertraktade belöningen. *Förarkontakt* beskriver hundens benägenhet att hålla kontakt med sin förare. Hunden kan t ex söka stöd och uppbackning hos föraren när den ställs inför ett problem som den inte kan lösa själv. I moment 3 "Matintresse" väljer många hundar att ta kontakt med sin förare när de inte lyckas öppna burken med godis.



Spindeldiagrammets medelvärde visar att rasen engagerar sig under skalans mittvärde i matletandet. Detaljstuderas beteenden i momentet framgår att de flesta hundar går fram till matburkarna och äter. De visar en viss uthållighet och ungefär hälften av hundarna använder sig av fysiska försök, dvs försöker öppna den stängda burken. Det förekommer att hundarna vänder sig till sin förare för att försöka få hjälp.



Beräkningsmodellen för Kontakt vid mat medger endast heltal

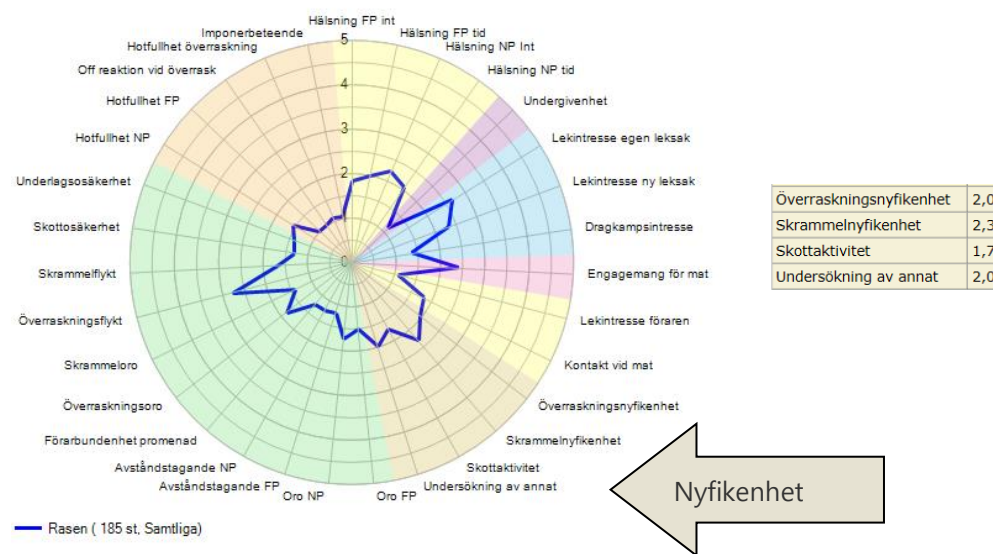
Bilden i spindeldiagrammet överensstämmer med stapeldiagrammets fördelning: de flesta hundarna ligger under mittvärdet (3) i sitt matengagemang. Stapeldiagrammet till höger visar att majoriteten hundarna inte tar kontakt med sin förare vid matletandet. Stapeln för



värde 3 beskriver en hund som enstaka gånger och under kort tid tar kontakt med sin förare.

NYFIKENHET/UTFORSKANDE

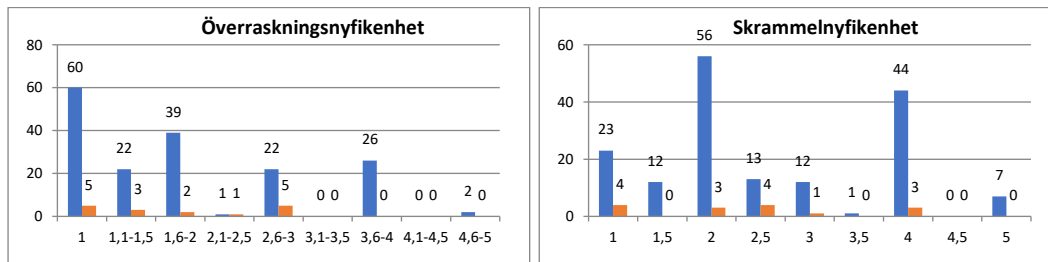
Att få en uppfattning om en hunds nyfikenhet är ofta en viktig del av en mentalbeskrivning. Nyfikenhet innebär att hunden har drivkraft att utforska sin omgivning och föremål i både kända och okända miljöer. Har den blivit skrämmd, kommer nyfikenheten väl till pass eftersom den hjälper hunden att närma sig och undersöka det som utlöst känslan och i förlängningen att komma över den.



Spindeldiagrammets medelvärde för leonberger visar en ras med en nyfikenhetsnivå en bit under skalans mittvärde vid en visuell, hastigt uppdykande överraskning (moment 4). Aningen mer nyfiken blir den när det tillkommer ljud, som vid skramlet i trumman ("Skrammelnyfikenhet" från moment 5).

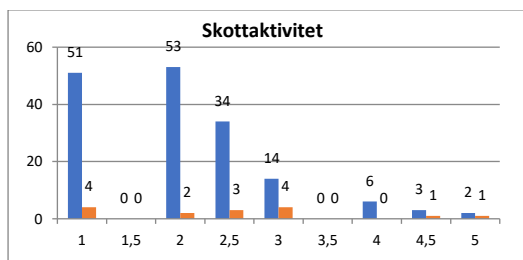
Enligt spindeldiagrammet har rasen genomsnittligt låg förväntan och aktivitet vid skott. Positiv förväntan vid skott ses vanligen hos jaktränade hundar.

Under rubriken nyfikenhet finns också spindelarmen *Undersökning av annat*. Den visar om det finns hundar som väljer att ägna sig åt någon annan aktivitet vid sidan om testretningen och beskrivningssituationen.

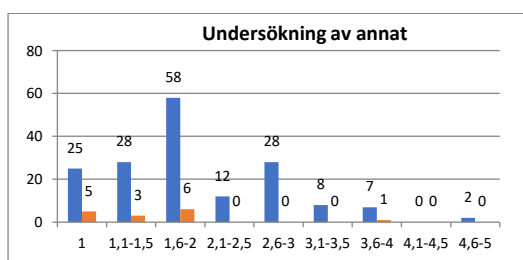


När det gäller *överrasknings-* och *skrammelnnyfikenhet* visar stapeldiagrammen att det finns en påtaglig variation mellan hundarna. I fråga om överraskningsnyfikenheten samlas majoriteten av hundarna under mittvärdena, men ett antal visar högre grad av nyfikenhet. För skrammelnnyfikenheten ser vi ett annat mönster. Stapeln för värde 2 sticker ut. Den beskriver hundar som behöver lite stöd av sin förare för att ta sig fram till halvgiggen/skramlet. Hundar på stapelvärdet 4 visar hög grad av nyfikenhet vilket vanligtvis innebär att de går rakt fram till halvgiggen/skramlet tämligen omgående.

En låg grad av nyfikenhet i de sammanhang BPH beskriver kan ha olika förklaringar. Dels kan hunden vara rädd, vilket hindrar den från att gå fram utan hjälp från föraren, dels kan den bottna i ett mer balanserat ointresse som gör att hunden helt enkelt inte bryr sig.



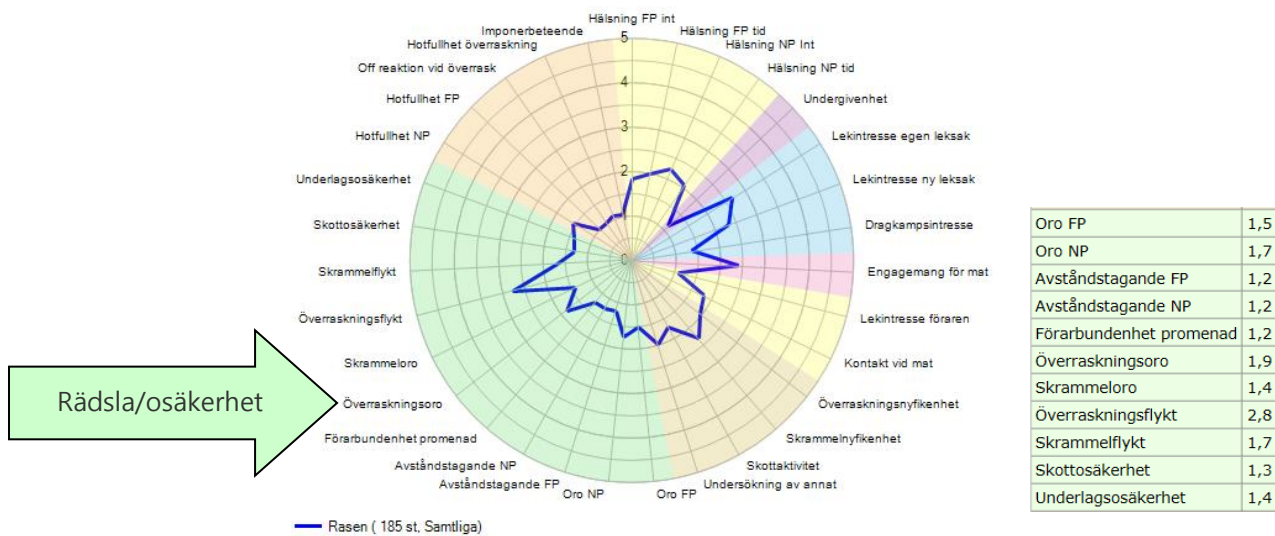
I beteendegruppen *nyfikenhet* finns även *skottaktivitet* (moment 8), som kan beskrivas som en förväntan hos hunden. Enligt stapeldiagrammet ligger rasen relativt lågt i *skottaktivitet*. Detta bekräftas av stapeldiagrammet. Staplarna för *skottaktivitet* visar att de flesta hundar visar någon grad av aktivitet när skott avlossas, troligen på grund av en så kallad startreaktion när hundens uppmärksamhet väcks vid det första skottet.



Stapeldiagrammet för *undersökning av annat* stämmer överens med den bild vi får i spindeldiagrammet. De allra flesta leonberger befinner sig på skalans nedre halva, det vill säga deltar i beskrivningen, men ett antal hundar finner det intressantare att undersöka omgivningen. *Undersökning av annat* noteras i de moment där hundarna släpps lösa.

RÄDSLÅ/OSÄKERHET

En allmänt osäker eller ängslig hund lever med en beredskap på att något otrevligt ska inträffa. Motsatsen är hunden med stor självsäkerhet som uppträder på ett tryggt, balanserat sätt och som utstrålar att den har läget under kontroll. Mellan dessa två ytterligheter finns många nivåer av både trygghet och ängslan/oro. Specifika rädslor är relativt vanligt förekommande hos hundar. Det kan vara miljörädslor som gör hunden obekvä, ängslig, kanske till och med flyktbenägen i nya miljöer eller rädd för att gå på vissa typer av underlag. Sociala rädslor riktar sig framför allt mot människor.



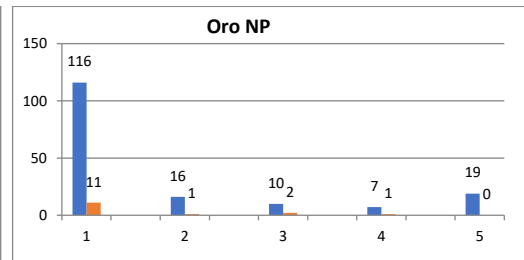
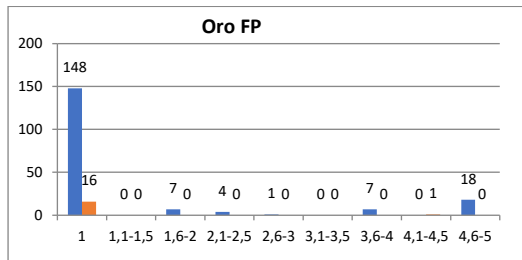
FP= främmande person (Moment 1) NP= närmande person (Moment 6)

BPH avser att beskriva både social rädsla och miljörädslor. Spindeldiagrammets medelvärden visar att det för beskrivna hundar inom rasen endast förekommer ett lågt mått av *rädsla/osäkerhet*. Rasens profil sticker ut något vid armen för *övraskningsflykt* (något den delar med många andra raser) och ligger strax under skalans mittvärde. Utöver hur mycket hunden flyr, det vill säga avståndsreglerar, ingår också i både *övraskningsflykt* och *skrammelflykt* hur lång tid det tar för hunden att återgå till ett neutralt känsloläge efter en kanske lite skrämmande/övraskande upplevelse. Ett högt värde i de här båda spindelarmarna kan alltså genereras av flyktbeteende eller att hunden

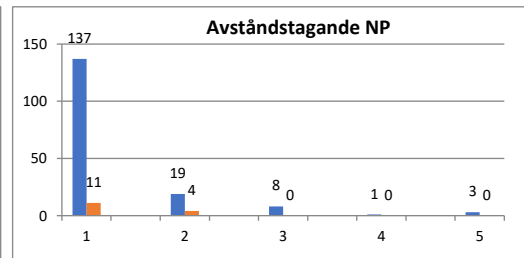
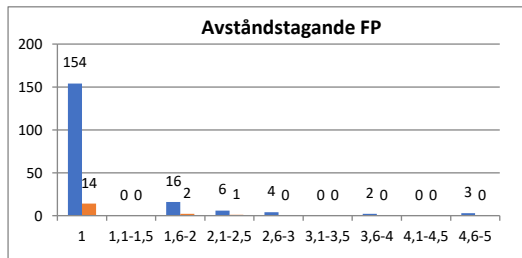


behöver lång tid på sig för att bli av med sin osäkerhet i situationen, eller av båda tillsammans.

I den *sammanfattande beskrivningen*, s 20, ligger uppskattningen av rasens *rädsla/osäkerhet* i överensstämmelse med vad spindeldiagrammets värden indikerar men ur ett omvänt perspektiv då beskrivaren gör en uppskattning av hur *trygg* hunden är.

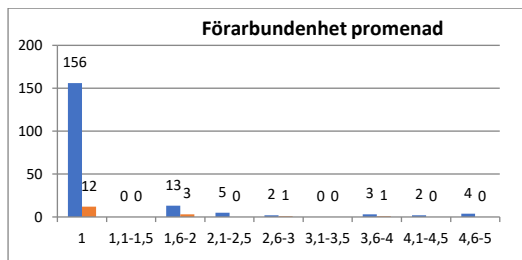


Beräkningsmodellen för Oro NP medger endast heltal



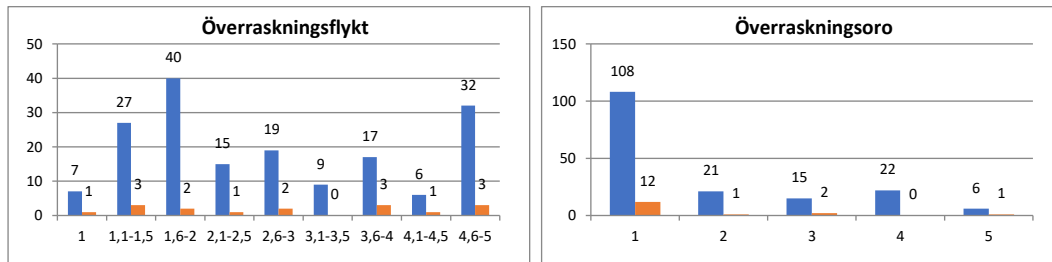
Beräkningsmodellen för Avståndstagande NP medger endast heltal

Ovanstående fyra stapeldiagram visar variationen inom leonberger avseende social osäkerhet/rädsla. Majoriteten visar inga som helst rädsor i sammanhanget (vilket ger värdet 1 enligt beräkningsmodellen). Endast ett fåtal hundar visar någon grad av *oro/avståndstagande* i moment 1 och 6.



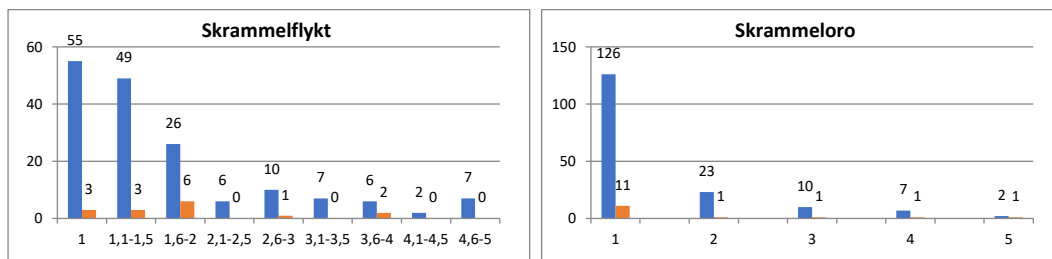
Förarbundenhet visar hundens reaktion i en situation där testledaren tar den med för en kort promenad. Kanske vägrar hunden att ens lämna sin ägare, kanske följer den motvilligt med testledaren men strävar tillbaka och visar tydliga tecken på att känna sig obekvämt, rentav otrygg. För leonberger kan vi se att majoriteten av hundarna inte har några betänkligheter mot att följa testledaren en bit bort från matte eller husse. Den hund

som vägrar att alls följa med testledaren hamnar på skalans högsta värde. Det gör också den hund som visar upprepad tydlig ovilja att följa med.



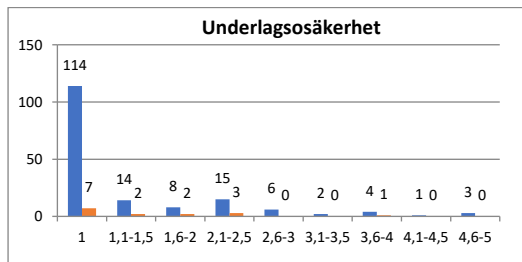
Beräkningsmodellen för Överraskningsoro medger endast heltal

Hur orolig en hund blir vid en överraskande händelse och hur långt den avståndsreglerar/flyr beskrivs i moment 4 där en målad silhuett av en person i halvfigur hastigt dyker upp. Vi kan konstatera att det finns stor variation mellan hur mycket hundarna avståndsreglerar/flyr. Ett antal hundar återfinns på övre halvan, det vill säga avståndsreglerar i viss omfattning alt. behöver lång tid på sig för kontroll (det vill säga hur lång tid hunden behöver på sig för att återgå till ett neutralt känsloläge vilket också ingår i denna parameter). Stapeldiagrammet för *överraskningsoro* skulle också kunna rubriceras *passiv oro*. Vi ser att den här formen av rädsleuttryck, där hunden blir stillastående, förekommer i rasen.



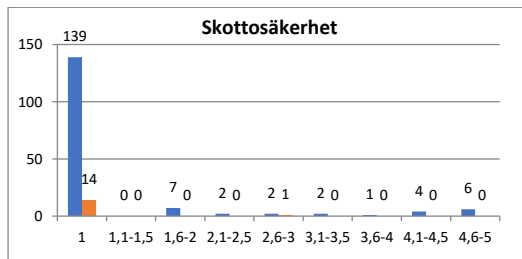
Beräkningsmodellen för Skrammeloro medger endast heltal

I stapeldiagrammet *skrammelflykt* ser vi visserligen en variation hos de beskrivna hundarna, men majoriteten befinner sig på skalans nedre värden, det vill säga avståndsreglerar inte alls eller endast i liten utsträckning. Precis som i *överraskningsflykt* ingår *tid till kontroll* i diagrammet. I detta moment förekommer ett viss mått av passiv oron (*skrammeloro*) hos en del av den beskrivna leonberger-populationen. Staplarna i de fyra diagrammen visar tillsammans att hundar av rasen, i de fall de blir överraskade/skrämda, dock vanligen avståndsreglerar framför att låta oron ta sig uttryck som passivt stillastående.



Det stora flertalet uppvisar ingen, eller obetydlig, osäkerhet för att gå på ett annorlunda underlag, men också i detta moment finns hundar som utgör undantag och inte känner sig alldeles bekväma i situationen.

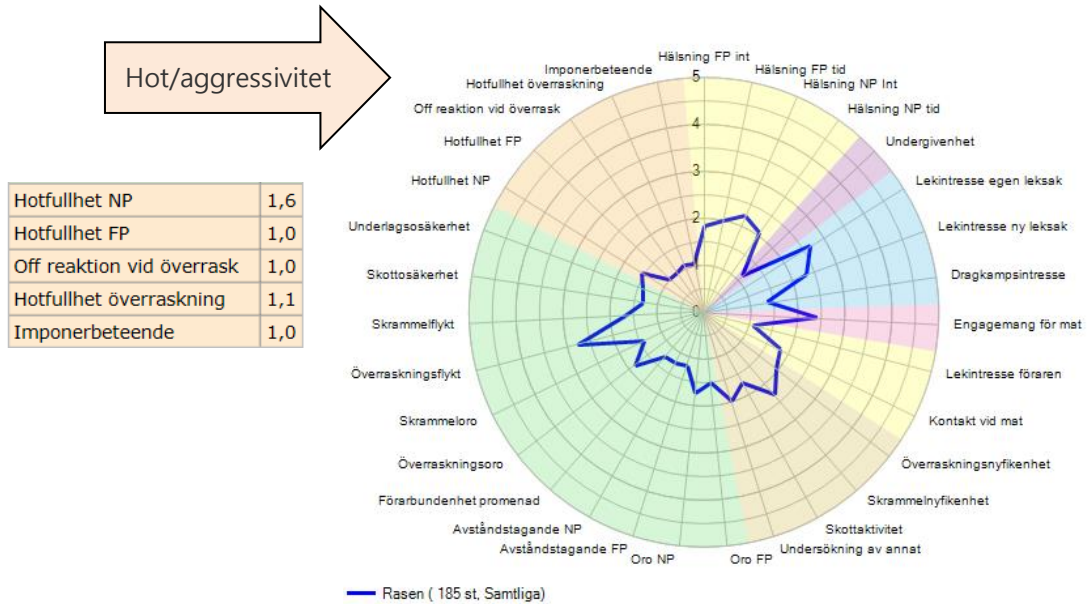
När vi kommer till den *sammanfattande beskrivningen* (sid 20), dvs beskrivarens subjektiva uppfattning upplevs rasen också som mycket *trygg* i momentet.



De flesta leonberger som genomgår BPHs moment "skott" reagerar inte med osäkerhet/obehag. Skottmomentet är frivilligt och hundägaren/föraren bestämmer själv om hunden ska göra det.

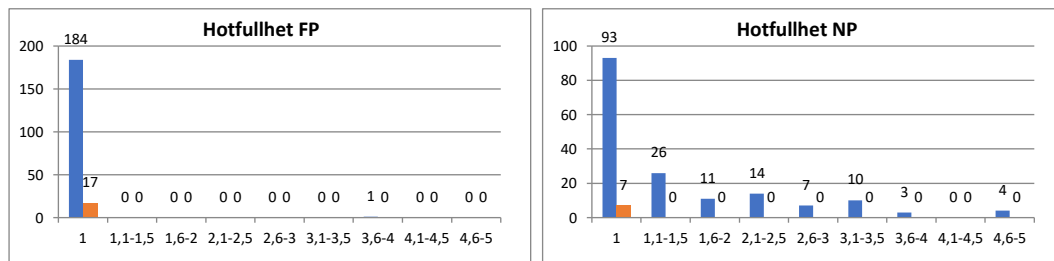
HOT/AGGRESSIVITET

Många hundar visar någon gång hotbeteenden eller aggressiva beteenden. De utgör ofta ett naturligt inslag i hundens beteenderepertoar men ska inte ta sig sådana uttryck att hunden upplevs som skrämmande och problematisk, varken av ägare eller omvärld.



FP= främmande person (Moment 1) NP= närmande person (Moment 6)

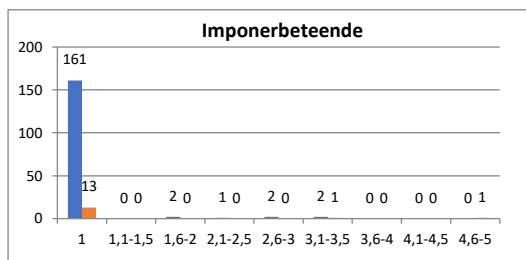
I fältet för *Hot/aggressivitet* ser vi genomgående mycket låga värden rasen. För leonbergers del föranleder en främmande person (moment 1) varken att hunden hotar eller uppträder aggressivt. Inte heller den s k närmande personen (förklädd och med avvikande rörelsemönster, moment 6) ger upphov till *hotfullhet* mer än i mycket ringa utsträckning. Vid moment 4, visuell överraskning, uteblir hotreaktionerna också.



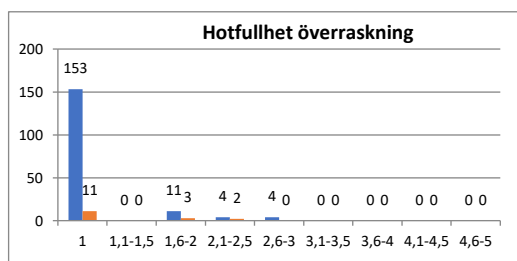
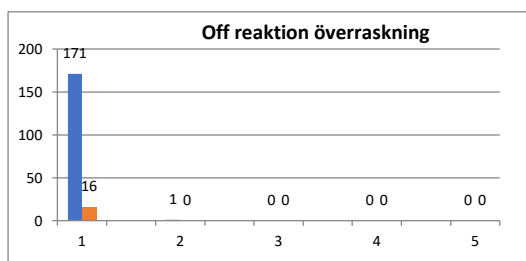
Av stapeldiagrammen ser vi att leonberger inte alls visar *hotfullhet* mot en främmande person som vill hantera den och umgås. Större variation ses i *hotfullhet* mot en närmande person (moment 6), där förvisso den högsta stapeln är hundar som inte uppvisat någon *hotfullhet*, men där det också finns leonberger utmed hela skalan.



De hundar som hamnar på skalans högre värden kan göra det av två anledningar: Antingen visar de en kraftig reaktion – de blir riktigt arga – eller också visar de hotbeteenden vid upprepade tillfällen.



Som framgår av stapeldiagrammet för *imponerbeteende* är detta ett beteende som i stort sett inga hundar av rasen använder sig av.



Beräkningsmodellen för Off reaktion överraskning medger endast heltal

Offensiv reaktion avser att beskriva hur benägen en hund är att avancera framåt med en hotfull attityd de första sekunderna efter att den blivit överraskad/överrumplad (moment 4). Här visar stapeldiagrammet att leonbergerna inte väljer den strategin. Stapeldiagrammet *hotfullhet överraskning* beskriver hur hotfull hundens attityd är genomgående under momentet. Variationen är här aningen större. Huvuddelen av hundarna visar dock ingen hotfullhet.



Sammanfattande beskrivning

Definitioner: Sammanfattande beskrivning

Bilden nedan visar generella definitioner för "sammanfattande beskrivning". Beskrivarna graderar hundarna från 0-4.

0 = inte alls, 4 = mycket

Arg

Har lätt att bli arg och visar det med hotfulla beteenden.

Energisk

Pigg, vaken och alert. Reagerar snabbt på retningar. Kan upplevas som att hunden hela tiden är på gång.

Glad i främmande människor

Trivs i umgänget med främmande människor. Svarar gärna på inbjudan till kontakt av främlingar och tar ofta egna initiativ till kontakt.

Lekfull

Svarar gärna på lekinviter och bjuder själv gärna till lek.

Ljudlig

Reagerar lätt med skall i olika uppkomna situationer. Kan också gnälla i väntan på aktiviteter och vara ljudlig vid hälsning.

Nyfiken

Är intresserad av händelser som inträffar och vill gärna undersöka dem i en positiv anda.

Positiv attityd

Har en allmänt glad attityd till livet.

Trygg

Har självförtroende. Reder ut uppkomna skrämelsituationer på ett rationellt sätt.



Medelvärden per födelseår för leonberger:

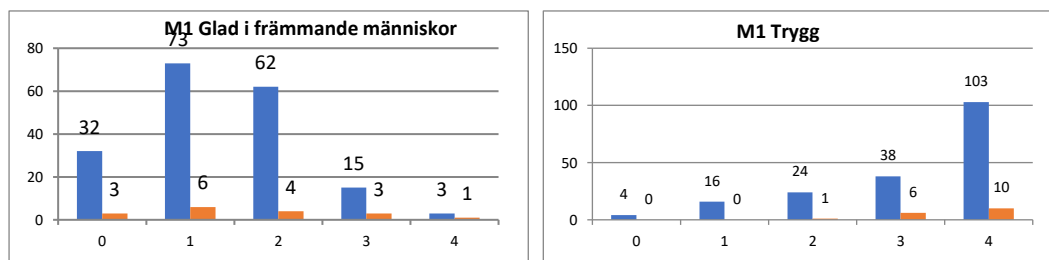
Sammanställning per år	2007	2008	2009	2010	2011	2012	2013	2014	2015	2016	2017	2018
Antal födda	450	435	347	378	348	325	258	274	223	271	206	127
Antal starter BPH	1	2	6	3	14	24	27	20	42	45	1	
varav genomförda BPH	1	2	6	2	11	23	26	18	38	39	1	
varav - hanar	0	0	1	1	4	10	7	9	14	16	1	
varav - tikar	1	2	5	1	7	13	19	9	24	23	0	
Moment 1: Främmande person												
Glad i människor	2,0	1,0	0,7	1,7	1,3	1,3	1,3	1,7	1,5	1,3	2,0	
Trygg	4,0	3,5	2,7	3,7	2,6	3,0	2,9	3,1	3,5	3,4	3,0	
Moment 2: Föremålslek												
Energisk	2,0	0,5	0,8	1,7	1,4	1,2	1,5	1,9	1,7	1,5	2,0	
Lekfull	1,0	0,5	0,8	1,3	1,3	0,7	1,1	1,4	1,4	1,1	1,0	
Moment 3: Matintresse												
Energisk	1,0	2,0	1,5	1,7	1,4	1,5	1,2	1,8	1,5	1,6	1,0	
Moment 4: Visuell överraskning												
Nyfiken	3,0	3,0	1,3	1,7	1,0	1,7	1,7	1,8	1,7	1,2	3,0	
Arg	1,0	0,5	0,3	0,0	0,2	0,2	0,2	0,4	0,1	0,2	0,0	
Trygg	3,0	3,0	2,3	2,0	1,6	2,2	2,0	2,2	2,1	2,3	4,0	
Moment 5: Skrammel												
Nyfiken	1,0	3,5	1,3	0,3	1,5	1,4	2,2	2,3	2,4	1,4	4,0	
Trygg	3,0	4,0	2,5	1,3	2,4	2,8	2,8	3,3	3,2	3,2	4,0	
Moment 6: Närmande person												
Glad i människor	1,0	0,5	0,5	0,7	1,5	1,0	1,3	2,0	1,5	1,2	1,0	
Arg	1,0	0,0	0,8	0,3	0,5	0,5	0,6	0,5	0,3	0,5	0,0	
Trygg	2,0	4,0	2,2	1,7	2,8	2,7	2,2	3,1	2,7	3,1	3,0	
Moment 7: Underlag												
Trygg	3,0	4,0	3,8	2,3	3,1	3,8	3,4	3,8	3,6	3,8	4,0	
Moment 8: Skott												
Trygg	4,0	4,0	3,8	4,0	3,4	3,8	3,8	3,2	3,5	3,8	4,0	
Över alla moment:												
Ljudlig	0,0	0,0	0,0	0,0	0,0	0,0	0,1	0,0	0,0	0,1	0,0	
Positiv	2,0	2,0	1,3	1,7	1,8	1,8	1,8	2,3	2,2	2,3	3,0	
Energisk	0,0	1,0	1,0	1,0	1,1	1,3	1,4	1,8	1,9	1,6	2,0	
Arg	0,0	0,0	0,0	0,0	0,0	0,0	0,1	0,1	0,1	0,0	0,0	

Tabellen är från 2018-08-27

VARIATION INOM RASEN SAMMANFATTANDE BESKRIVNING

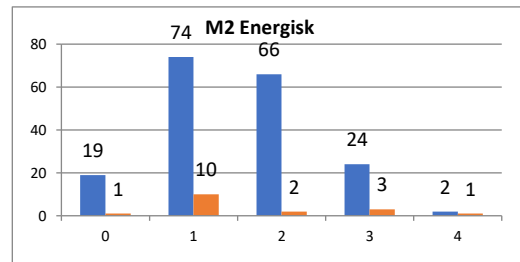
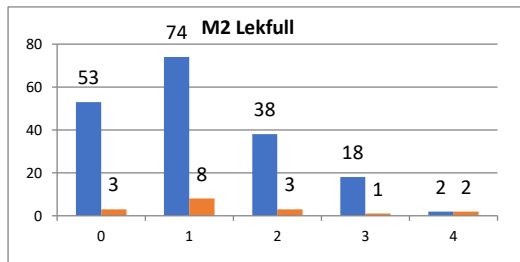
Definitioner se sidan 19.

Moment 1, Främmande person

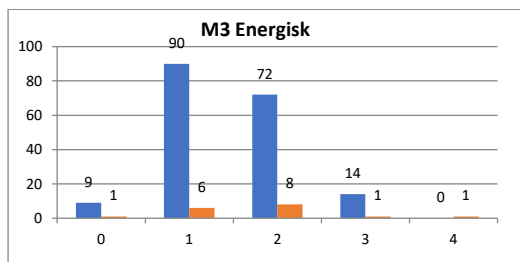




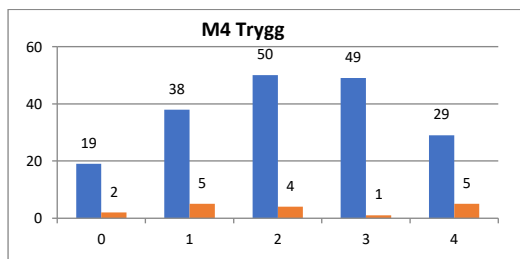
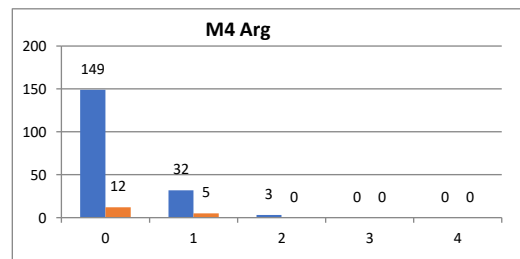
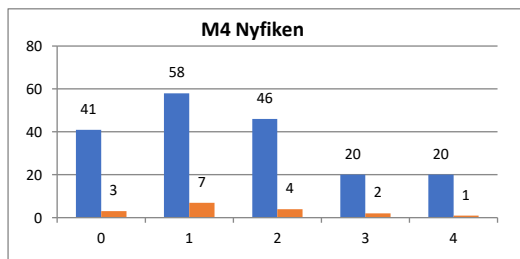
Moment 2, Föremålslek



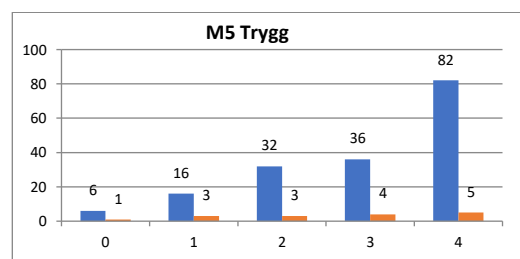
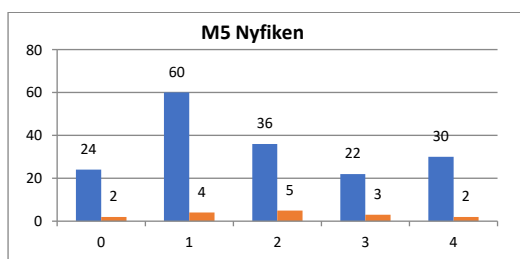
Moment 3, Matintresse



Moment 4, Överraskning

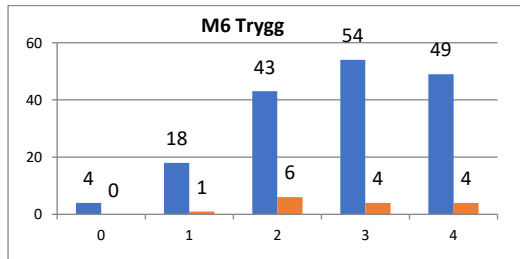
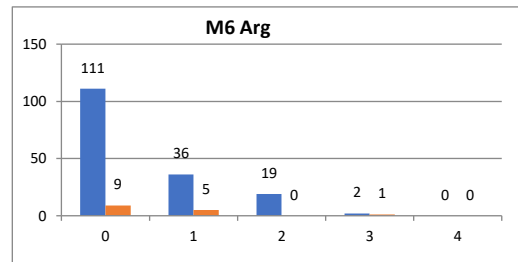
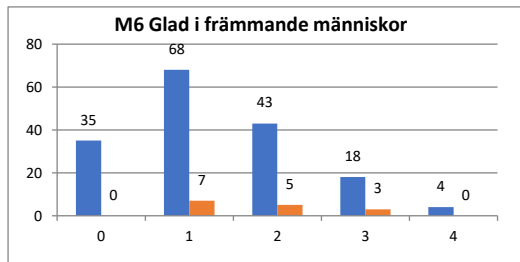


Moment 5, Skrammel

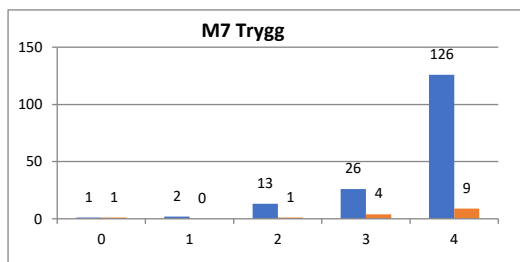




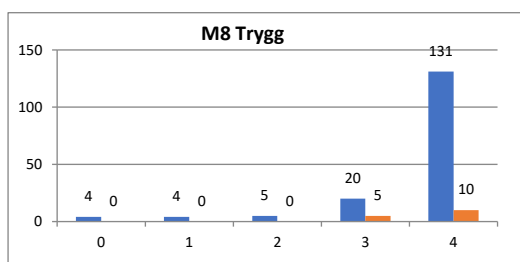
Moment 6, Närmande person



Moment 7, Underlag



Moment 8, Skott



Den *sammanfattande beskrivningen* är beskrivarens subjektiva bild av leonberger under respektive moment.

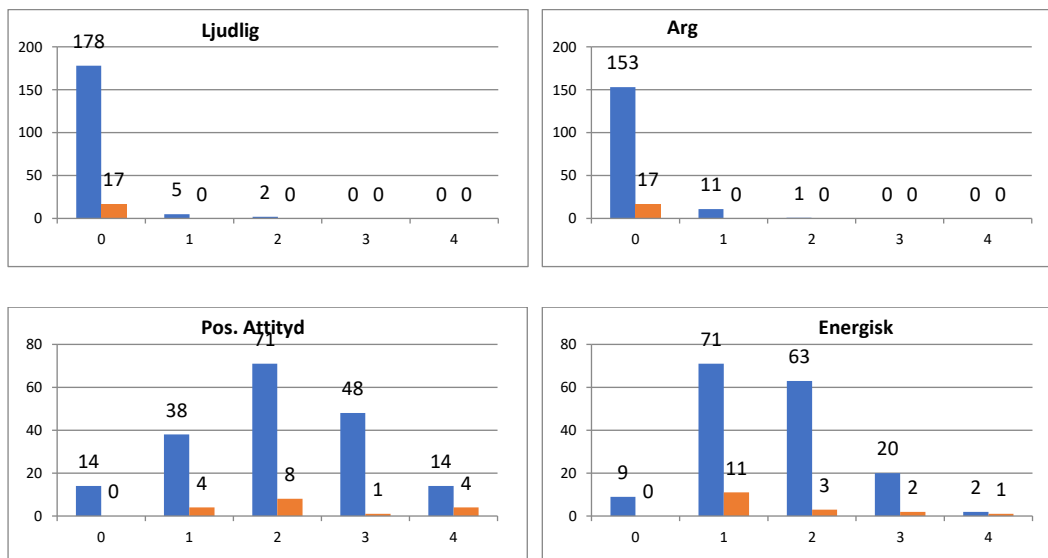
Ur ett socialt perspektiv upplevs beskrivna hundar inom rasen som måttligt *glada i främmande människor* men *trygga* i umgänget. I moment 6, där figuranten närmar sig hunden i rock och slokhatt, upplevs att hundar av rasen kan visa *hotfullhet* i begränsad omfattning.



Om vi istället väljer att fokusera på de delar av BPH som beskriver mer miljöbetingade reaktioner (övertäckning, skrammel och underlag) så uppfattas rasen som mer *trygg* i moment 5, skrammel, än i moment 4, övertäckning men ungefär lika nyfiken i båda. I moment 7, underlag, ligger tryggheten på skalans högre värden. Även under skottmomentet är rasen *trygg*. Hot och aggression är ovanligt bland beskrivna hundar i rasen. I t ex moment 4 (visuell övertäckning/halvfiguren) blir de flesta hundar inte arga överhuvudtaget.

Under föremålsleken och matintresset ser vi en variation i beteende hos hundarna även om de flesta samlas kring diagrammens mittvärden och nedåt.

Över alla moment



Den momentövergripande sammanfattningen omfattar hundarnas beteenden under hela beskrivningen. *Ljudlig* och *Arg* fångar upp hundar som visar dessa beteenden i de sammanhang där det inte förväntas, till exempel ljudgivning mellan momenten, eller hundar som blir arga under skramlet. *Positiv attityd* och *Energisk* avser att fånga hundarnas generella beteende genom hela BPH-banan. *Energisk* och *Arg* har tillkommit i ett senare skede än övriga mätvärden i BPH varför färre hundar har resultat för dessa.

Leonberger upplevs inte som *ljudliga*, enstaka hundar reagerar med skall eller gnäll under beskrivningens delar där det inte kan förväntas. Rasen tolkas inte som *arg*, nästan inga hundar reagerar med hot eller aggression under beskrivningens delar där det inte kan förväntas, t ex som att hunden blir arg under leken eller mellan momenten.



Många av hundarna har enligt uppfattningen hos beskrivarna en *positiv attityd* kring stapeldiagrammets medelvärde. Runt medelvärdet och strax under ligger också beskrivarnas uppfattning om hur *energisk* rasen är.

FAKTORER ATT TÄNKA PÅ

I spindeldiagrammet är beteendegrupperna (de färgindelade fälten i spindeldiagrammet) indelade och baserade på moment som på olika sätt avser att beskriva en viss typ av känsloläge hos hunden. Vid en tolkning av ett spindeldiagram är det också viktigt att ta hänsyn till hur dessa grupper förhåller sig till varandra. Vi kan därför välja att istället för att hålla oss till beteendegruppernas klassificering jämföra och gruppera andra spindelarmar. Så skulle t ex hälsningen på främmande och närmande person i moment 1 och 6 kunna jämföras med hur mycket undergivenhet, eventuellt avstånd (som ingår i beteendegruppen rädsla/osäkerhet) som hunden uppvisar och på så vis ge en mer komplett bild. En hund som t ex hälsar lite, rentav undviker hälsande, och dessutom reagerar med undvikande beteende och/eller passiv oro kan antas vara socialt osäker, medan en hund som inte är intresserad av att hälsa men i övrigt inte uppvisar avståndsökande beteenden mycket väl kan vara både självsäker och trygg. Avseende de leonberger som har beskrivits ses generellt inga oroväckande kopplingar mellan olika beteendegrupper.

Det kan också vara intressant att studera variationen i de stapeldiagram där det finns en spridning i hundarnas reaktioner. Som uppfödare/rasklubb bör man vara medveten om variationen inom rasen och inför till exempel ett avelsbeslut studera respektive individs utfall. Därutöver bör hänsyn tas till familjebilden. Det kan vara av intresse för klubben att följa utvecklingen för beskrivarnas sammanfattande uttalanden för BPH-beskrivna hundar födda olika år (se sid 20).

Som framgår har ett förhållandevis högt antal leonberger brutit beskrivningen (18 st svenskfödda hundar och 2 import, dvs ca 10 %, att jämföra med ca 3 % för samtliga BPH-beskrivna hundar oavsett ras). De 11 leonberger vars beskrivning har avbrutits av beskrivaren har brutits på grund av rädsla (de övriga 9 har avbrutits av ägaren). Generellt har rasen som helhet inte särskilt höga värden för rädsor varken i spindeldiagram eller i hundars protokoll.

De hundar som bryter får i regel problem i Moment 4, Visuell överraskning, där de blir passiva och varken undersöker eller tar kontakt med "halvfiguren". Strategin hos de hundar som avbrutits förefaller vara passivitet – hundarna "fryser" helt – och förmår inte att ta tag i situationen. Det leder också till att de hundar som brutit hamnar på de lägsta värdena för *Trygg* i den sammanfattande beskrivningen.



Kan det vara så att man i avelsarbetet med leonberger, som ju är en stor och stark ras, är benägen att prioritera lugna hundar med risk för att man i vissa fall också avlar för passiv oro?

Leonbergerklubben skulle kunna diskutera om den bild 200-analysen ger av den BPH-beskrivna delen av leonbergerpopulationen motsvarar rasstandarderna och den rasspecifika avelsstrategin, RAS. Att mentalbeskriva hundar, för leonberger vidkommande genom BPH, är ett sätt att försäkra sig om att rasen bibehåller de önskade egenskaperna men ger också ett verktyg i arbetet med att förbättra det som eventuellt upplevs som mindre önskvärt.

En reflektion som klubben bör göra i sammanhanget är också om de mentalbeskrivna hundarna är representativa för rasen.

Ett fortsatt arbete från klubbens håll med att stimulera och uppmuntra hundägare att beskriva sina hundar ger ytterligare värdefull information och ökar säkerheten i bilden av rasens mentalitet.

Tips!

Filmen om BPH

SKKs Kommitté för hundars mentalitet, KHM, har startat *Mentalpoolen*, en grupp funktionärer som fungerar som klubbarnas resurs i mentalitetsarbetet och bistår med stöd, information och engagemang. Läs mer om dem på:

<https://www.skk.se/mentalpoolen>

Det finns också möjlighet för klubbar att ansöka om bidrag för mentalitetskonferens. Läs mer här:

<https://www.skk.se/sv/uppfodning/funktionarsinfo/avelsfunktionar/utbildning/avelskonferenser/arrangera-en-traff-med-tema-avel/>

Läs mer om de beteenden som beskrivs i BPH i häftet "Beteendedefinitioner".

[SKKs distansutbildningar](#): "Hundens Beteende" och "Mera mentalitet – förstå, tolka och påverka hundens beteende".

./ 2018-09-06



Bilaga 1. Förklaring av BPH-begrepp

(Ur [Beteendedefinitioner BPH](#))

Hotfullhet (inklusive offensiv reaktion)

Här dokumenteras hundens benägenhet att försöka stoppa/skrämma iväg retningskällan genom olika hotbeteenden, exempelvis dova skall, hotande kroppshållning och utfall. Denna form av aggressivt beteende sker nästan uteslutande då det finns ett visst avstånd mellan hund och retningskälla (exempelvis sällan under hantering, även om hunden kan backa ifrån testledaren och falla in i detta beteende då den hamnar några meter bort). Syftet med skalan är att beskriva intensiteten av hundens hotfullhet, och på det sättet få ett mått på hundens grad av ilska.

Offensiv reaktion är samlingsnamn på beteenden som är i riktning mot retningskällan (kortare eller längre utfall) och som tycks syfta till att skrämja bort retningen.

Imponerbeteende

I detta känsloläge tycks det som om hunden försöker imponera, och sända ett, jämfört med vid Hotfullhet, "tystare" budskap till den andra parten om den egna förmågan att trappa upp konflikten. Detta sker ofta med stel kropp, höjd stilla svans och stirrande mot den andra parten. Kan även, vid närkontakt med den andra parten (som i moment 1 och moment 6, fas 2), inkludera försök att kontrollera och fysiskt mäta sig med motparten, exempelvis genom klättranden mot den andre, försök att (sexuellt) bestiga den, och även gripa den andre med munnen.

Flykt/avståndsökande (inklusive defensiv reaktion)

Till denna beteendekategori hör beteenden som syftar till att öka avståndet mellan hund och retning genom att hunden själv förflyttar sig bortåt. Inte sällan mixas dessa beteenden med beteenden tillhörande kategorin utforskande eller aggression/hotfullhet.

Defensiv reaktion är ett samlingsnamn på beteenden hos hunden som syftar till att öka avståndet från retningskällan.

Passiv oro

Till denna beteendekategori hör beteenden som avspeglar en oro/ängslan för kommande eller pågående händelser, men som inte tar sig uttryck i flykt eller aggression. Dessa beteenden kan därför tolkas som ett mer passivt sätt hos hunden att hantera en obehaglig situation. Passiv oro kan ta sig uttryck som frysning dvs hunden står helt still



med låg kroppshållning, lågt hållen svans och ofta med öronen strukna bakåt. Hunden svarar inte eller endast mycket lite/långsamt på retningar. Kan tolkas som ett kraftigt tecken på oro/ängslan.

Tid till kontroll

Efter att hunden utsatts för en händelse som försatt hunden i ett tillstånd av rädsla kan det ta olika lång tid innan hunden kommit över händelsen och blivit av med känslan. Detta läge, då hunden inte längre är osäker, avvaktande och/eller flyktberedd, benämns i testsituationen som att hunden har kontroll på situationen.

Tid till kontakt

Ett tecken på rädsla är obenägenhet att undersöka det skrämmande. Det gör att tiden det tar innan hunden tar sig fram till retningskällan kan vara ett mått på hur skrämmande händelsen var.

Startreaktion

Startreaktion (på engelska "startle reaction") är en omedveten reaktion på en plötslig och oväntad händelse. En startreaktion kännetecknas av sin omedelbarhet (mycket kort tid mellan retning och reaktion). Många muskler i kroppen blir snabbt aktiverade, vilket kan leda till en snabb huvudrörelse, att hunden hoppar till eller en kvick flyktreaktion. Även om beteendereaktionen är mycket snabbt övergående (inom någon sekund) kan startreaktionen leda till förhöjd uppmärksamhetsgrad och aktivitetsnivå.

Skottaktivitet

En förhöjd aktivitet och uppmärksamhetsgrad som väcks av skottet, vilket är ett resultat av att hunden förväntar sig en positivt värderad händelse i samband med skottet. Karaktäristiskt är avsaknad av tecken på negativa känslor. Kan liknas vid utforskande med några skillnader: oftast med högre grad av anspänning, sällan mixat känsloläge och sällan växling mellan beteenden relaterade till andra känslolägen (exempelvis flykt eller oro).

Tid till aktivitetskontroll

Efter att hunden reagerat på skottet med förhöjd aktivitet kan det ta olika lång tid innan hunden kommit över händelsen och blivit av med förväntningarna som väcktes av skottet. Detta läge, då hunden slappnat av i kroppen och inte längre har förhöjd och utåtriktad uppmärksamhet, benämns i testsituationen som att hunden har fått kontroll på sin aktivitet.



Bilaga 2.

ATT TOLKA BPH-RESULTAT – DIN GUIDE

SKK AVELSDATA

Resultaten från BPH redovisas i SKK Avelsdata (www.skkl.se under rubriken E-tjänster). Här finns information både på ras- och individnivå. För special- och rasklubb är det angeläget att få en helhetsbild av en population, medan man som uppfödare/hundägare kan vara mer intresserad av enskilda hundars resultat. BPH säger inte allt om en ras eller hund men möjliggör en objektiv jämförelse vid t ex avelsurval och diskussioner kring hundars och rasers mentala egenskaper. BPH beskriver enbart hundars beteende. Att värdera vad som är bra eller eventuellt mindre önskvärt är en fråga för special-/rasklubb och uppfödare.

BPH på rasnivå

I menyraden till vänster i bilden nedan finns möjlighet att välja ras, i det här fallet leonberger. När rasen är vald väljer du BPH i menyn. Du får då upp en översikt (bild 1) över hur många hundar som fötts respektive valt år, hur många som BPH-beskrivits, könsfördelning, hur många som deltagit i skottmomentet, hur många som avbrutits mm. Observera att sammanställningen är fördelad på hundens födelseår och inte på beskrivningsår. Det medför att sammanställningen förändras så snart någon ny hund har beskrivits.

SKK AVELSDATA												Raser			
Svenska Kennelklubben												LEONBERGER			
Uppdaterad: 2018-08-29												BPH - översikt			
Hundar															
Propparning															
Raser	Sammanställning per år														
Sök / välj ras	2007	2008	2009	2010	2011	2012	2013	2014	2015	2016	2017	2018	Totalt för 2007-2018		
Rasinfo	450	435	347	378	348	325	258	274	223	271	206	127	3 642		
Statistik registrering	1	2	6	3	14	24	27	20	42	47	5		191		
Djur använda i avel	1	2	6	2	11	23	26	18	38	41	5		173		
Avelsstruktur - barnbarn	1	2	5	2	11	22	26	17	38	41	5		170		
Inavelstrend	0	0	1	1	4	9	7	8	14	16	4		64		
Hälsa	1	2	4	1	7	13	19	9	24	25	1		106		
BPH	0	0	1	0	0	1	0	1	0	0	0		3		
MH	0	0	0	0	0	1	0	1	0	0	0		2		
Listor	0	0	1	0	0	0	0	0	0	0	0		1		
Inställningar	0	0	0	0	0	0	0	0	1	0	0		1		
FAQ	0	0	0	0	0	0	1	0	2	2	0		9		
Hjälp	0	0	0	1	3	1	0	2	2	0	0		9		
Till skkl.se	0	0	0	0	0	0	0	0	0	0	0		0		
	0	0	0	0	0	0	1	1	1	1	0		4		

Bild 1. BPH-översikt

Du kan hitta mer information om rasen genom att i rullgardinsmenyn (röd markering) välja "medelvärde" (bild 2). I tabellen redovisas medelvärdet för varje arm i rasens spindeldiagram för hundar födda ett visst år. Tabellen är alltså inte fördelad på ingående hundars beskrivningsår. Det medför att medelvärdet kan förändras så snart någon ny hunds resultat har tillkommit. Medelvärdet visar hur hundar födda olika år skiljer sig åt.

Notera att utslaget blir mycket osäkert de födelseår som endast har ett fåtal hundar representerade. Skalan går mellan 1 (beteendet har inte visats) och 5 (beteendet har visats i hög grad eller under lång tid).

SKK AVELSDATA Raser

LEONBERGER

Svenska Kennelklubben
Uppdaterad: 2018-08-29

Typ: **medelvärde** Födelseår: 2007 - 2018 Visa

Hundar
 12-18 månader 12-24 månader Samtliga Hanar Tikar Samtliga

Provparring

Sammanställning per år	2007	2008	2009	2010	2011	2012	2013	2014	2015	2016	2017	2018	
Raser													
Sök / välj ras	Antal födda	450	435	347	378	348	325	258	274	223	271	206	127
Rasinfo	Antal starter BPH	1	2	6	3	14	24	27	20	42	47	5	
Statistik registrering	varav genomförda BPH	1	2	6	2	11	23	26	18	38	41	5	
Djur använda i avel	varav - hanar	0	0	1	1	4	10	7	9	14	16	4	
Avelsstruktur - barnbarn	varav - tikar	1	2	5	1	7	13	19	9	24	25	1	
Inavelstrend	Hälsning FP int	2,5	1,7	1,2	1,6	1,8	1,6	2,0	2,4	1,8	1,7	1,9	
Hälsa	Hälsning FP tid	2,0	1,7	1,3	1,6	2,0	1,7	2,2	2,5	1,9	1,8	2,2	
BPH	Hälsning NP int	1,0	1,5	1,1	2,0	2,2	1,9	2,5	3,1	2,5	1,8	1,4	
MH	Hälsning NP tid	1,0	1,3	1,2	1,4	2,1	1,7	2,3	2,6	2,2	1,9	1,6	
Listor	Ungergivenhet	1,0	1,0	1,1	1,0	1,0	1,3	1,3	1,0	1,0	1,1	1,8	
Inställningar	Lekintresse egen leksak	2,0	1,6	2,3	2,2	2,8	1,9	2,7	2,8	3,2	2,6	3,2	
FAQ	Lekintresse ny leksak	2,3	1,0	1,8	2,7	2,4	1,8	2,2	2,7	2,7	2,3	3,0	
Hjälp	Dragkampsintrasse	1,0	1,0	1,3	1,2	1,4	1,3	1,3	1,4	1,5	1,2	1,6	
Till skk.se	Engagemang för mat	2,8	2,9	3,2	3,0	2,5	2,4	2,2	2,5	2,4	2,3	2,5	
	Lekintresse föraren	1,0	1,0	1,1	1,0	1,0	1,0	1,3	1,2	1,0	1,0	1,0	
	Kontakt vid mat	1,0	2,0	2,1	1,6	1,8	1,4	2,1	1,8	2,1	1,6	2,4	
	Överraskningsnyfikenhet	4,0	3,3	2,3	2,0	1,5	1,9	2,1	2,2	1,9	1,8	1,6	
	Skrammelflykt	2,6	4,0	2,1	1,5	1,8	2,3	2,4	2,4	2,6	1,9	2,8	
	Skottaktivitet	2,3	2,0	1,5	1,6	1,6	1,7	1,8	2,0	1,8	1,5	1,7	
	Undersökning av annat	1,7	2,0	1,4	1,8	2,0	2,0	2,1	2,0	2,0	1,8	1,6	

Bild 2. BPH-medelvärde

Längre ner på sidan för "medelvärde" finns rasens spindeldiagram (Bild 3) som redovisar rasens genomsnittliga resultat från BPH-beskrivningen. Här adderas samma beteende, mätt under flera faser, genom en beräkningsmodell för att mer överskådligt illustrera rasens beteenden. Spindeldiagrammet är färgindelad efter de beteendegrupper som beskrivs i BPH. Den blå linjen är genomsnittliga BPH-värden för samtliga beskrivna hundar i rasen. I tabellen till höger på sidan redovisas spindeldiagrammets siffrvärden. Observera att rasens medelvärden visas så snart fler än en hund är beskriven. Det innebär att tillförlitligheten för dessa värden kan vara låg fram till dess att ett större antal hundar har beskrivits.

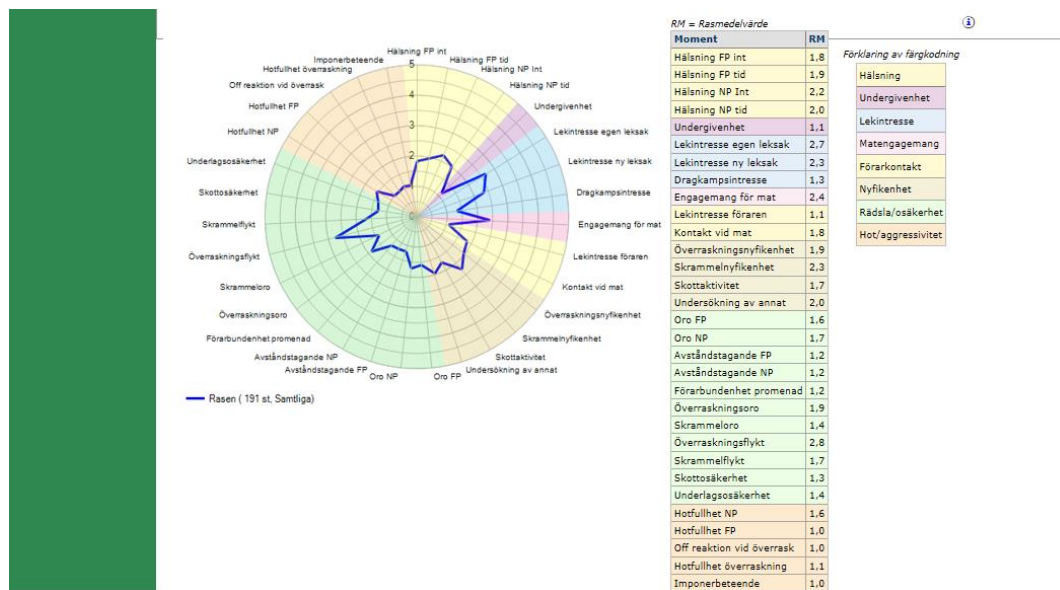


Bild 3. BPH-spindeldiagram för vald ras.



Ännu mer information om rasen återfinns under rullgardinsmenyns rubrik "sammanfattning" (Bild 4, röd markering). Där redovisas beskrivarnas subjektiva uppfattning om rasens personlighet. Forskning har visat att en subjektiv bedömning många gånger fyller ett värde och ofta fångar väsentliga delar av hundars beteendegenskaper.

På denna sida redovisas medelvärden för den sammanfattande beskrivningen för samtliga hundar inom leonberger som deltagit på BPH. Också här presenteras värdena per födelseår och inte per beskrivningsår.

Den "Sammanfattande beskrivningen" anger medelvärden för hur: Arg, *Energisk*, *Glad i främmande människor*, *Lekfull*, *Ljudlig*, *Nyfiken*, *Trygg* rasen är och om den har en *Positiv attityd*. En skala i form av fem steg från inte alls (0) till mycket (4) används.

SIKK AVELSDATA		Raser											
Svenska Kennelklubben Uppdaterad: 2018-08-29		LEONBERGER											
Hundar		BPH - Sammanfattning											
Propparning		Typ: Sammanfattning Födelseår: 2007 - 2018 Visa											
Raser		Sammanställning per år											
Sök / välj ras		2007	2008	2009	2010	2011	2012	2013	2014	2015	2016	2017	2018
Rasinfo		450	435	347	378	348	325	258	274	223	271	206	127
Statistik registrering		1	2	6	3	14	24	27	20	42	47	5	
Djur använda i avel		1	2	6	2	11	23	26	18	38	41	5	
Avelsstruktur - barnbarn		0	0	1	1	4	10	7	9	14	16	4	
Inavelsstrend		1	2	5	1	7	13	19	9	24	25	1	
Hälsa		Moment 1: Främmande person											
BH		2.0	1.0	0.7	1.7	1.3	1.3	1.3	1.7	1.5	1.3	1.2	
MH		4.0	3.5	2.7	3.7	2.6	3.0	2.9	3.1	3.5	3.3	2.8	
Listor		Moment 2: Föremålslek											
Inställningar		2.0	0.5	0.8	1.7	1.4	1.2	1.5	1.9	1.7	1.5	1.6	
FAQ		1.0	0.5	0.8	1.3	1.3	0.7	1.1	1.4	1.4	1.0	1.4	
Hjälp		Moment 3: Matintresse											
Till skk.se		1.0	2.0	1.5	1.7	1.4	1.5	1.2	1.8	1.5	1.6	1.0	
		Moment 4: Visuellt överraskning											
		3.0	3.0	1.3	1.7	1.0	1.7	1.7	1.8	1.7	1.2	1.2	
		1.0	0.5	0.3	0.0	0.2	0.2	0.2	0.4	0.1	0.2	0.0	
		3.0	3.0	2.3	2.0	1.6	2.2	2.0	2.2	2.1	2.3	2.0	
		Moment 5: Skrammel											
		1.0	3.5	1.3	0.3	1.5	1.4	2.2	2.3	2.4	1.4	1.6	
		3.0	4.0	2.5	1.3	2.4	2.8	2.8	3.3	3.2	3.2	3.6	
		Moment 6: Närmande person											
		1.0	0.5	0.5	0.7	1.5	1.0	1.3	2.0	1.5	1.2	1.0	
		1.0	0.0	0.8	0.3	0.5	0.5	0.6	0.5	0.3	0.4	0.0	
		2.0	4.0	2.2	1.7	2.8	2.7	2.2	3.1	2.7	3.0	3.0	
		Moment 7: Underlag											
		3.0	4.0	3.8	2.3	3.1	3.8	3.4	3.8	3.6	3.8	4.0	
		Moment 8: Skott											
		4.0	4.0	3.8	4.0	3.4	3.8	3.8	3.2	3.5	3.7	4.0	
		Över alla moment:											
		0.0	0.0	0.0	0.0	0.0	0.0	0.1	0.0	0.0	0.1	0.0	
		2.0	2.0	1.3	1.7	1.8	1.8	1.8	2.3	2.2	2.2	2.4	
		0.0	1.0	1.0	1.0	1.1	1.3	1.4	1.8	1.9	1.6	1.8	
		0.0	0.0	0.0	0.0	0.0	0.0	0.1	0.1	0.1	0.0	0.0	

Bild 4. BPH-sammanfattning.



BPH på individnivå

På liknande sätt kan du söka information om en enskild hund, dvs på individnivå. Den mest korrekta tolkningen av hundens BPH-resultat får du genom att studera samtliga tre delar av BPH-redovisningen (spindeldiagram, protokoll och sammanfattande beskrivning). Om du endast tar hänsyn till spindeldiagrammet kan resultatet feltolkas eftersom ett högt värde där kan bero antingen på att hunden visat samma beteende upprepade gånger alternativt i hög grad, dvs varit t ex mycket glad i främmande människor, mycket arg eller mycket rädd.

På första sidan i Avelsdata i menyraden till vänster, under rubriken "Hundar" väljer du ras och/eller registreringsnummer eller söker på hundens namn. På söksidan går det också att göra urval utifrån specifika kriterier t ex hundar inom rasen som har genomförd BPH. När sidan för den valda hunden öppnas väljer du "BPH-diagram" i vänstermenyn. Sidan som nu öppnas har information om beskrivningsort, hundens ålder vid beskrivningen mm (Bild 5). Lite längre ned redovisas resultatet från BPH-beskrivningen i form av ett s k spindeldiagram. Eftersom samma beteende mäts upprepade gånger används en beräkningsmodell för att mer överskådligt illustrera hundens beteenden. Spindeldiagrammets skala går mellan 1 (beteendet har inte visats) och 5 (beteendet har visats i hög grad eller under lång tid) och de olika beteendegrupperna redovisas med olika färger.

I spindeldiagrammet finns två olika linjer. Den blå beskriver rasens genomsnittliga värden, den röda den aktuella hundens. Du kan alltså jämföra hur den valda hunden förhåller sig till samtliga beskrivna hundars (i rasen) medelvärden. I tabellen vid sidan av spindeldiagrammet redovisas de ingående siffervärdena. Såväl rasens medelvärden (RM) som hundens värden (HM) och skillnaden dem emellan (Avvikelse) redovisas. Observera att rasens medelvärden visas så snart fler än en hund är beskriven. Det innebär att tillförlitligheten för medelvärdet kan vara lågt fram till dess att ett större antal hundar har beskrivits.

Spindeldiagrammet redogör endast för de moment som den valda hunden har genomfört. För hundar, för vilka beskrivningen avbryts, ingår de genomförda momenten i spindelberäkningarna.

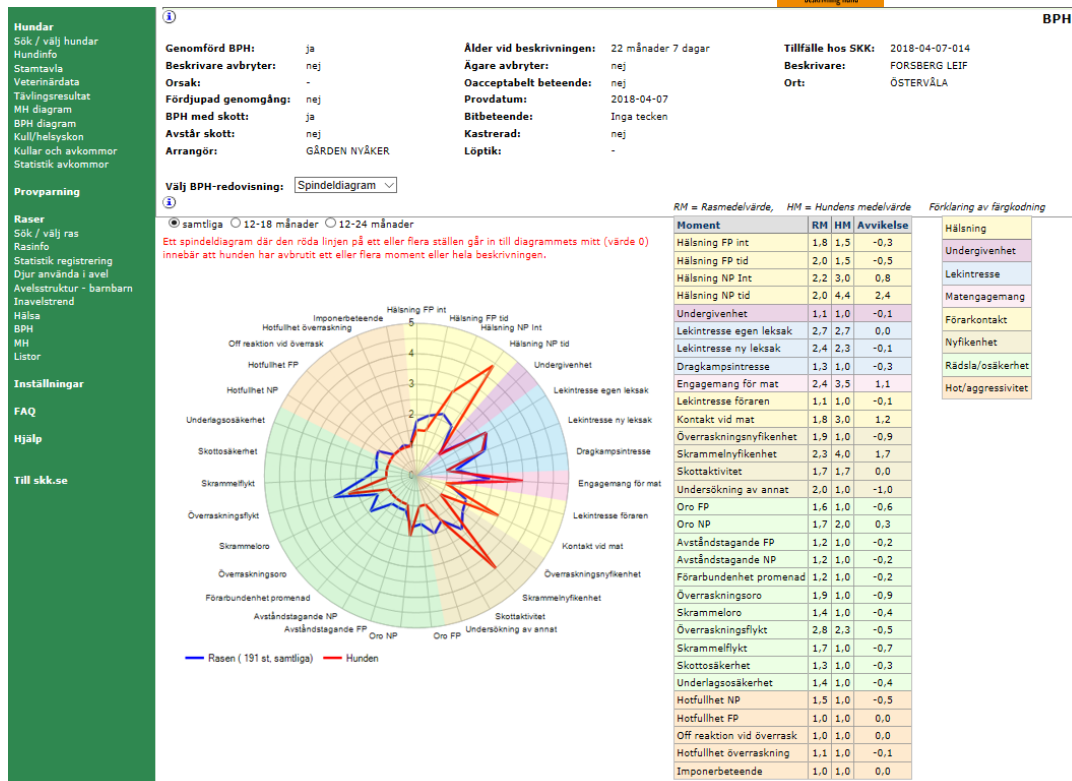


Bild 5. BPH-spindeldiagram.

All information om beskrivarens noteringar för den valda hunden hittar du om du väljer BPH-redovisning "Protokoll" (Bild 6, röd markering). I protokollet används skalor för att beskriva hundens beteende i varje sekvens av de olika momenten. En skala kan t ex redogöra för intensiteten i uttrycket medan en annan kan ange under hur lång tid hunden visat beteendet. Lågt värde på skalan innebär att hunden inte uppvisat det aktuella beteendet. Högt värde på skalan innebär att den visat beteendet i stor utsträckning. Protokollet är, precis som spindeldiagrammet, färgindelad efter de beteendegrupper som beskrivs i BPH. I de fall en hund har fått en sekvens avbruten är den delen av protokollet nedtonad (svagt grå).

Genom att klicka på den gröna knappen märkt "beskrivning" får du tillgång till definitioner för samtliga skalsteg i protokollet.

Om hunden har en markering för "Allmän undersökning av annat än testsituationen" så har den riktat sin uppmärksamhet mot omgivningen istället för att vara delaktig i det pågående beskrivningsmomentet.



Svenska Kennelklubben
Uppdaterad: 2018-08-29

Ras: svensk lapphund
Födelsedatum: 2016-06-09
Hårslag:
Storlek:
BPH

Genomförd BPH: nej
Beskrivare avbryter: ja
Orsak: Rädsla
Fördjupad genomgång: nej
BPH med skott: ja
Avstår skott: nej
Arrangör: SKK

Ålder vid beskrivningen: 23 månader 16 dagar
Ägare avbryter: nej
Oacceptabelt beteende: nej
Provdatum: 2018-05-25
Bitbeteende: Inga tecken
Kastrerad: nej
Löptik: -

Tillfälle hos SKK: 2018-05-25-003
Beskrivare: LUNDBERG ANNA
Ort: MÄRSTA

Välj BPH-redovisning: **Protokoll**

Moment 1: Främmande person beskrivning

FAS 1	Sekvens 1	Sekvens 2	Sekvens 3
TL går fram och står 5 meter bort	TL står axel mot axel	TL står mot axel (< 3 s)	TL pratar med/klappar hund
Utforskande	inget utforskande	under kort stund (< 3 s)	inget utforskande
Positiv hälsning (intensitet)	något svansvift, ngn rörelse mot och/eller blick mot TL:s ansikte	ingen hälsning	tydligt svansvift, nära TL, söker sig mot TL
Positiv hälsning (tid)	under kort stund	ingen hälsning	under ungefär halva sekvensen
Flykt/avståndsökande	inga tecken	inga tecken	inga tecken
Passiv oro	inga tecken	inga tecken	inga tecken
Ungivenhet	inga tecken	inga tecken	inga tecken
Hotfullhet	inga tecken	inga tecken	inga tecken
Imponerbeteende	inga tecken	inga tecken	inga tecken
Bitbeteende	inga tecken	inga tecken	inga tecken

FAS 2	Sekvens 1	Sekvens 2	Sekvens 3	Sekvens 4	Sekvens 5	Sekvens 6
TL går bort 1	TL hanterar hunden 1	TL går tillbaka 1	TL går bort 2	TL hanterar hunden 2	TL går tillbaka 2	
Förärbundenhet	inga tecken	inga tecken	inga tecken	inga tecken	inga tecken	inga tecken
Positiv hälsning (intensitet)	ingen hälsning	inga tecken	inga tecken	inga tecken	inga tecken	inga tecken
Positiv hälsning (tid)	ingen hälsning	inga tecken	inga tecken	inga tecken	inga tecken	inga tecken
Flykt/avståndsökande	inga tecken	inga tecken	inga tecken	inga tecken	inga tecken	inga tecken
Passiv oro	inga tecken	inga tecken	inga tecken	inga tecken	inga tecken	inga tecken
Ungivenhet	inga tecken	inga tecken	inga tecken	inga tecken	inga tecken	inga tecken
Imponerbeteende	inga tecken	inga tecken	inga tecken	inga tecken	inga tecken	inga tecken
Bitbeteende	inga tecken	inga tecken	inga tecken	inga tecken	inga tecken	inga tecken

FAS 3	Sekvens 1	Sekvens 2	Sekvens 3	Sekvens 4
TL stryker längs sidan	TL lyfter framtass	TL tar på en baktass	TL tittar på tänder	
Flykt/avståndsökande	inga tecken	inga tecken	inga tecken	inga tecken
Passiv oro	inga tecken	inga tecken	inga tecken	inga tecken
Ungivenhet	inga tecken	inga tecken	inga tecken	inga tecken
Imponerbeteende	inga tecken	inga tecken	inga tecken	inga tecken
Bitbeteende	inga tecken	inga tecken	inga tecken	inga tecken

Bild 6. BPH-protokoll.

I rullgardinsmenyns "Sammanfattning" visas beskrivarens subjektiva uppfattning om den valda hunden (Bild 7, röd markering). Forskning har visat att en subjektiv bedömning många gånger fyller ett värde och ofta fångar väsentliga delar av en hunds beteendeegenskaper. Den sammanfattande beskrivningen ska alltså ses som ett komplement till hundens beskrivning som redovisas genom protokoll och spindeldiagram. Den sammanfattande beskrivningen anger om hunden är: *Arg, Energisk, Glad i främmande människor, Lekfull, Ljudlig, Nyfiken*, och om den har en *Positiv attityd* och är *Trygg*. En skala i form av fem steg från inte alls (0) till mycket (4) används. Ett lågt värde innebär att hunden visar egenskapen i liten utsträckning medan ett högt värde innebär att hunden i hög grad uppfyller definitionen. Även intryck från hunden mellan momenten inkluderas. Till vänster på sidan redovisas aktuell hunds resultat. Till höger på sidan definieras uttrycken.



Hundar
Sök / välj hundar
Hundinfo
Stamtavla
Veterinärdata
Tävlingsresultat
MH diagram
BPH diagram
Kull/helsyskon
Kullar och avkommor
Statistik avkommor

Provparning

Raser

Inställningar
FAQ
Hjälp

Till skk.se

Genomförd BPH: Ja
Beskrivare avbryter: nej
Orsak: -
Förloppad genomgång: nej
BPH med skott: ja
Avstär skott: nej
Arrangör: GÄRKEN HVÄKER

Ålder vid beskrivningen: 22 månader 7 dagar
Ägare avbryter: nej
Acceptabelt beteende: nej
Privatdatum: 2018-04-07
Bibeteendes: Inga tecken
Kastretrad: nej
Loptik: -

Tillfälle hos SKK: 2018-04-07-014
Beskrivare: FORSBERG LEIF
Ort: ÖSTERVÅLA

Välj BPH-typer: **Sammanfattning**

Aktuell hund uppfattas under BPH som:

Moment 1: Främmande person
Glad i främmande människor: 2
Trygg: 4

Moment 2: Föremålslek
Energisk: 2
Leckfull: 2

Moment 3: Matintresse
Energisk: 3

Moment 4: Visuellt överraskning
Nyfiken: 2
Arg: 0
Trygg: 3

Moment 5: Skrammel
Nyfiken: 3
Trygg: 4

Moment 6: Närmade person
Glad i främmande människor: 2
Arg: 0
Trygg: 3

Moment 7: Underlag
Trygg: 4

Moment 8: Skott
Trygg: 4

Över alla moment
Energisk: 2
Positiv attityd: 3

Övrigt
Ljudlig: 0
Arg: 0

Tolkning av de olika egenskaperna
En hund som får värdet 0 (noll) visar inte alla egenskaperna medan en hund som får värdet 4 visar mycket av egenskaperna. Aktuell hunds resultat redovisas till vänster.

0 = Inga alla, 4 = mycket

Arg
Har lätt att bli arg och visar det med hotfulla blickar.

Energisk
Pigg, valen och alert. Reagerar snabbt på renningar. Kan upplevas som att hunden hela tiden är på gång.

Glad i främmande människor
Trivs i umgängnad med främmande människor. Svarar gärna på inbjudan till kontakt av främlingar och tar ofta egna initiativ till kontakt.

Leckfull
Svarar gärna på lekinbjuder och bjuder själv gärna till lek.

Ljudlig
Reagerar lätt med skäll i olika uppkomna situationer. Kan också gnälla i väntan på aktiviteter och vara ljudlig vid hälsning.

Nyfiken
Är intresserad av händelser som inträffar och vill gärna undersöka dem i en positiv anda.

Positiv attityd
Har en allmänt glad attityd till livet.

Trygg
Har självförtroende. Reder ut uppkomna skrämsituationer på ett rationellt sätt.

Bild 7. BPH-sammanfattande beskrivning.

BPH Avelshund

I BPH på individnivå kan du också hitta statistik avseende en avelshunds avkommor. Du börjar med att välja vilken hund du är intresserad av. Välj sedan "Statistik avkommor" i vänstermenyn. Du får då upp denna sida (Bild 8):

Hundar
Sök / välj hundar
Hundinfo
Stamtavla
Veterinärdata
Tävlingsresultat
MH diagram
BPH diagram
Kull/helsyskon
Kullar och avkommor
Statistik avkommor

Provparning

Raser

Inställningar
FAQ
Hjälp

Till skk.se

Typ: Hälsa
MH
BPH

HD - BPH

Antal reg. valpar	Antal undersökta valpar	HD grad A	HD grad B	HD grad C	HD grad D	HD grad E
50	16	68,8 % (11 st)	12,5 % (2 st)	6,3 % (1 st)	12,5 % (2 st)	- % (0 st)
Rasmedelvärde		61,4 % (846 st)	16,9 % (233 st)	12,8 % (177 st)	8,1 % (111 st)	0,8 % (11 st)

ED

Antal reg. valpar	Antal undersökta valpar	ED ua (0)	ED grad 1	ED grad 2	ED grad 3
50	17	88,2 % (15 st)	- % (0 st)	- % (0 st)	11,8 % (2 st)
Rasmedelvärde		90,9 % (1 254 st)	6,3 % (87 st)	1,5 % (21 st)	1,3 % (18 st)

Ögon, nya protokollet

	Rasmedelvärde
Antal reg. valpar	50 st
Antal undersökta valpar	6 st
PPH	50,0 % 3 st 8,6 %
PHTVL/PHPV	0,4 %
Kongenital katarakt	0,2 %
Övrig förändring synnerv	0,2 %
Entropion	1,9 %
Makroblefaron	1,5 %
Distichiasis	0,4 %
Katarakt, total, Ärftlig	0,9 %
Katarakt, partiell främre	2,6 %
Katarakt, partiell bakre	1,5 %
Katarakt, partiell ekvatoriell	0,4 %
Katarakt, partiell, BPK	1,7 %
Katarakt partiell främre Y-söm	4,9 %
Katarakt partiell, punktformig	0,4 %
Vitreusprolaps	0,2 %
Ögon, ua	50,0 % 3 st 83,7 %

Bild 8. Hälsa – statistik avkommor.

Som förval ligger "Hälsa" se röd markering ovan. Om du klickar i rullgardinsmenyn kan du istället välja "BPH" och får då upp denna sida (Bild 9):

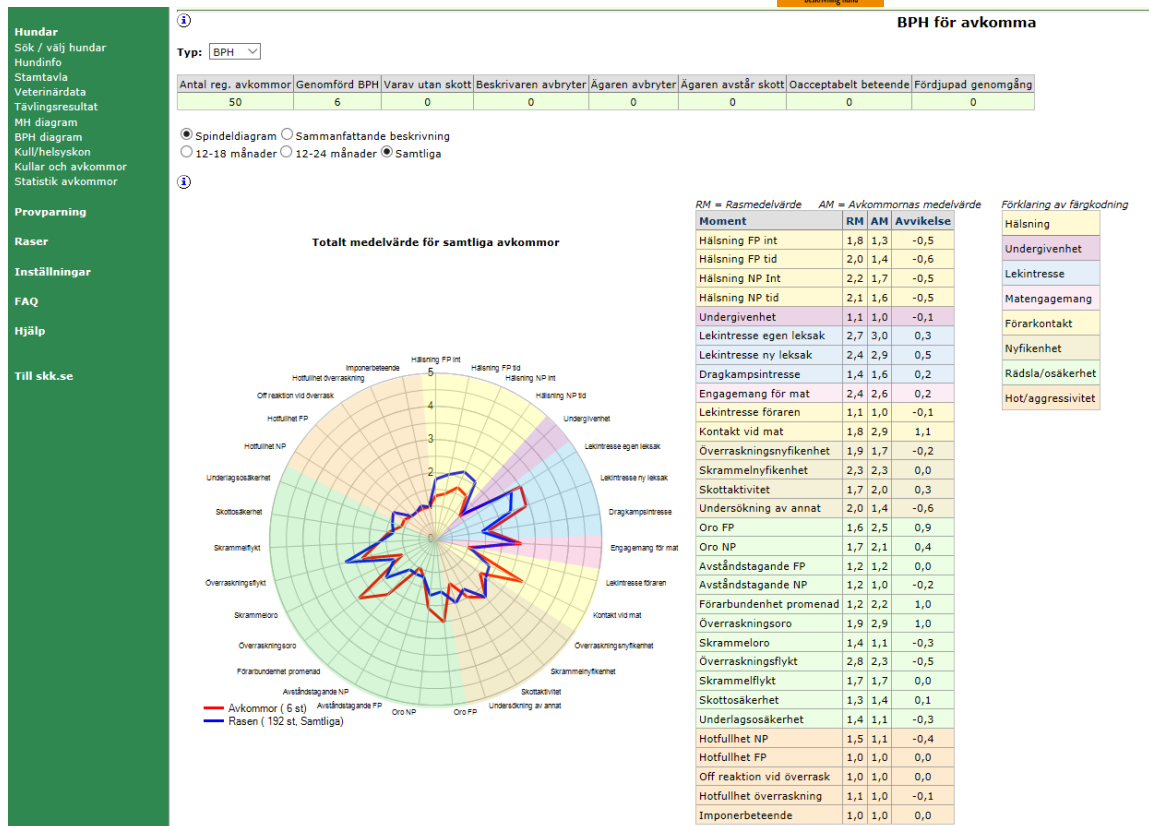


Bild 9. BPH – statistik avkommor.

Den valda hanhunden har 50 registrerade avkommor. Sex av dem har "Genomförd BPH". Spindeldiagrammet visar medelvärdet för samtliga sex beskrivna avkommor (röd linje) och de kan jämföras med samtliga beskrivna hundars i rasen medelvärde (blå linje). Scroller du nedåt på sidan redovisas medelvärden för beskrivna hundar i varje enskild kull hanhunden har lämnat (Bild 10).

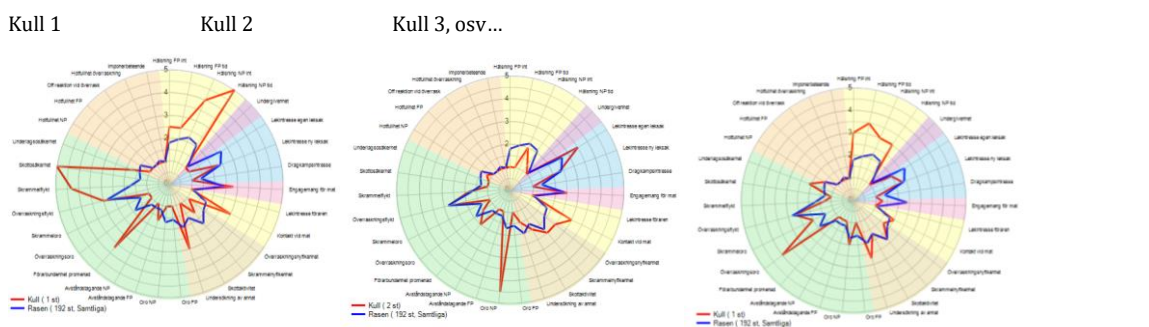


Bild 10. BPH – avkommor enskilda kullar.

Det händer att endast enstaka hundar i varje kull är beskrivna. Detta innebär att den röda linjen får tolkas med försiktighet. Ju fler avkommor som beskrivs desto större tilltro kan sättas till medelvärdet.

Att se helheten

Spindeldiagram, protokoll och sammanfattande beskrivning ger tillsammans en bra bild av en hunds BPH-beskrivning. Ytterligare en faktor att ta hänsyn till är hur beteendegrupperna i spindeldiagrammet förhåller sig till varandra. Vi kan därför istället jämföra spindelarmar från olika beteendegrupper. Så skulle t ex hälsningen på främmande och närmande person i moment 1 och 6 (gul grupp, socialitet/hälsning) kunna jämföras med hur mycket undergivenhet (lila grupp, undergivenhet), eventuellt avståndstagande (grön grupp, rädsla/osäkerhet) som hunden uppvisar och på så vis ge en mer komplett bild. En hund som t ex hälsar lite, eller inte hälsar över huvud taget, och dessutom reagerar med flykt/avståndsökande och/eller passiv oro, kan antas vara socialt osäker medan en hund som inte är intresserad av att hälsa men i övrigt inte uppvisar avståndsökande beteenden mycket väl kan vara både självsäker och trygg.

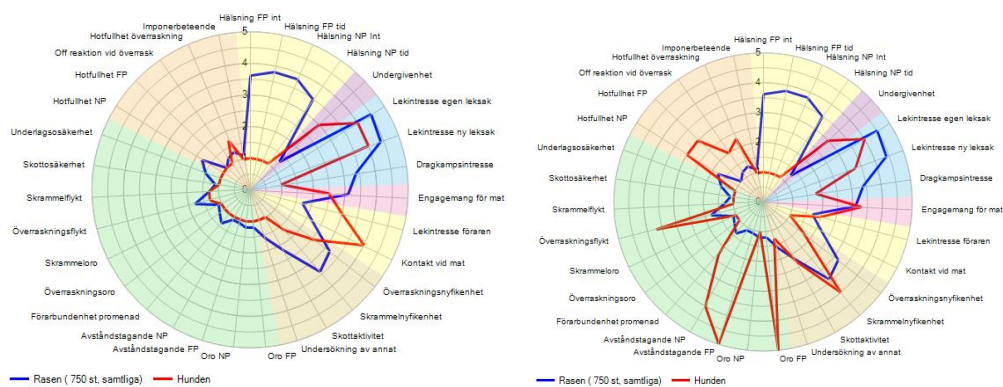


Bild 11. Spindeldiagram för två labrador retriever. Ingen av de båda hundarna hälsar, dvs de ligger på skalans lägsta värde för socialitet/hälsning (övre gula fältet: Hälsning Främmande Person intensitet, Hälsning Främmande person tid, Hälsning Närmande Person intensitet, Hälsning Närmande Person tid). Vi ser att hunden till vänster inte har några sociala rädsor (gröna fältet: Förarbundenhet, Avståndstagande Närmande person, Avståndstagande Främmande person, Oro Närmande person, Oro Främmande person). Hunden till höger däremot visar stor social osäkerhet i flera av spindelarmarna. Det här ger en bild av vikten av att notera eventuella kopplingar mellan olika delar av spindeldiagrammet, inte minst inför ett avelsbeslut. För att få en rättvisande totalbild bör även hundens protokoll och den sammanfattande beskrivningen studeras.

//