



Grupp 9

FCI-nummer 233

FCI-standard på franska publicerad 2004-04-02

FCI-standard fastställd av FCI General Committee 2004-03-24

Översättning fastställd av SKKs arbetsgrupp för standardfrågor 2020-11-20

LÖWCHEN



Nordisk Kennel Union

Dansk Kennel Klub
Hundarektarfélag Íslands
Norsk Kennel Klub
Svenska Kennelklubben

Suomen Kennelliitto – Finska kennelklubben



Standard för LÖWCHEN

Ursprungsland/ hemland	Frankrike
Användningsområde	Sällskapshund
FCI-klassifikation	Grupp 9, sektion 1:3
Bakgrund/ändamål	I Amiens katedral från 1200-talet finns två små helt representativa löwchen inristade i sten. Rasens karakteristiska silhuett syns också ofta på 1400-talsgobelänger. Löwchen omhuldades av hovets damer vid huset Bourbon och rasen förekommer ofta på målningar framför allt under 1600-talet. På 1700-talet beskriver den franske naturforskaren Buffon i sitt verk "Histoire naturelle" rasen detaljerat och han understryker dess sällsynthet. Vid samma tid omtalar även Linné rasen. Löwchen kallades tidigare bichon petit chien lion. Den franska rasklubben bildades den 18 november 1947.
Helhetsintryck	Löwchen skall vara en liten, intelligent hund, full av liv med ett piggt och mycket vaket uttryck. Helheten är robust med god benstomme och välproportionerlig, kort kropp. Huvudet hålls högt och silhuetten skall ha en tydligt uppdragen buklinje. Rasen rör sig stolt och beslutsamt vilket understryks av den lejonklippta, böljande manen. De partier som inte är klippta skall lämnas naturliga och får under inga förhållanden formklippas. Lejonklippning är obligatoriskt för utställning.
Viktiga måttförhållanden	Löwchen skall vara kvadratisk byggd. Längden på kroppen (från skulderbladsled till sittbensknöl) skall vara lika med mankhöjden. Nospartiets längd skall ungefär motsvara 2/3 av skallpartiets längd.
Uppförande/karaktär	Rasen är mycket tillgiven och lydig gentemot sin ägare. Den är uppmärksam, läraaktig och trivs i alla miljöer. Rasen håller sig lugn och diskret när så krävs. Dess rättframma och milda uttryck avspeglar en önskan att vara till lags.
Huvud	Huvudet skall vara relativt kort och tämligen brett högst upp på hjässan fram till nospartiet. Huvudet skall bäras högt.
Skallparti	
Skalle	Skallen skall vara ganska flat och lika bred som lång.
Stop	Stopet skall vara måttligt markerat.

Ansikte	
Nostryffel	Nostryffeln skall vara svart, utom hos hundar med brun eller urtunnad pälsfärg. Hos dessa skall nostryffeln vara mörkbrun. I bägge fallen är fullständig pigmentering obligatorisk. Nostryffeln skall ligga väl i linje med nospartiets förlängning.
Nosparti	Nospartiet skall vara ganska brett och ha rak nosrygg.
Läppar	Läpparna skall vara väl åtsmitande och svarta utom hos hundar med brun och urtunnad pälsfärg där läpparna skall vara mörkbruna.
Käkar/tänder	Bettet skall vara ett starkt och fullständigt saxbett. Avsaknad av P1:or tolereras.
Ögon	Ögonen skall vara placerade så att blicken riktas rakt fram. De skall vara stora, mycket mörka, runda och sitta väl isär. Ögonkanterna skall vara fullständigt pigmenterade.
Öron	Öronen skall vara lågt ansatta (i nivå med ögonen). De skall vara måttligt långa och nå ungefär till halva nospartiet om man för dem framåt. De skall vara hängande och väl behårade. Behängen skall nå åtminstone till nostryffels spets.
Hals	Halsen skall ha god längd, vara lätt välvd och harmoniskt övergå i skuldror och manke.
Kropp	
Överlinje	Överlinjen skall vara plan.
Ländparti	Ländpartiet skall vara kort, brett och muskulöst.
Bröstkorg	Bröstkorgen skall vara väl utvecklad och nå till armbågarna.
Underlinje och buk	Buklinjen skall vara tydligt uppdragen.
Svans	Svansen skall vara ansatt något lägre än rygglinjen. Svansen skall bäras elegant böjd över ryggen utan att vidröra den. Enbart dess plym berör ryggen, såväl i stående som i rörelse.
Extremiteter	
Framställ	
Helhet	Frambenen skall vara väl ställda.
Skulderblad	Skulderbladen skall vara väl tillbakalagda, rörliga och välmusklade.
Armbåge	Armbågarna skall ligga väl an mot kroppen.

Mellanhand	Mellanhänderna skall vara korta och framifrån sett raka. De skall vara något snedställda från sidan sett.
Framtassar	Framtassarna skall vara små och runda med väl slutna och väl välvda tår.
Bakställ	
Helhet	Bakbenen skall vara väl ställda.
Lår	Låren skall vara muskulösa, lårbenet skall vara lika långt som underbenet. Sittbensknölnarna skall vara något framträdande.
Underben	Underbenen skall vara muskulösa och lika långa som lårbenen.
Has/Hasled	Hasorna skall vara tämligen kraftiga och mätt från hälbensutskottet skall de befinna sig på en nivå som motsvarar ungefär 1/4 av mankhöjden. Hasorna skall vara normalt vinklade.
Mellanfot	Mellanfötterna skall vara robusta och lodrätt ställda.
Baktassar	Baktassarna skall vara små och runda med väl slutna och väl välvda tår.
Rörelser	Rörelserna skall vara livliga, energiska, ha god räckvidd och vara parallella. Huvudet skall bäras stolt under rörelse.
Päls	
Pälsstruktur	Pälsen skall vara silkesaktig, lång, vågig och tät utan underull.
Färg	Alla färger och färgkombinationer är tillåtna.
Storlek/vikt	
Mankhöjd	26–32 cm ± 1 cm tolereras.
Vikt	cirka 6 kg
Fel	Varje avvikelse från standarden är fel och skall bedömas i förhållande till graden av avvikelse och dess påverkan på hundens hälsa och välbefinnande.
Diskvalificerande fel	<ul style="list-style-type: none"> • Aggressiv eller extremt skygg. • Hund som tydligt visar fysiska eller beteendemässiga abnormiteter. • Helt eller delvist avpigmenterad nostrifyffel, läppkanter eller ögonkanter. Nostrifyffel med annan pigmentfärg än svart eller mörkbrun för hundar med brun eller urtunnad pälsfärg. • Uppnäsa.

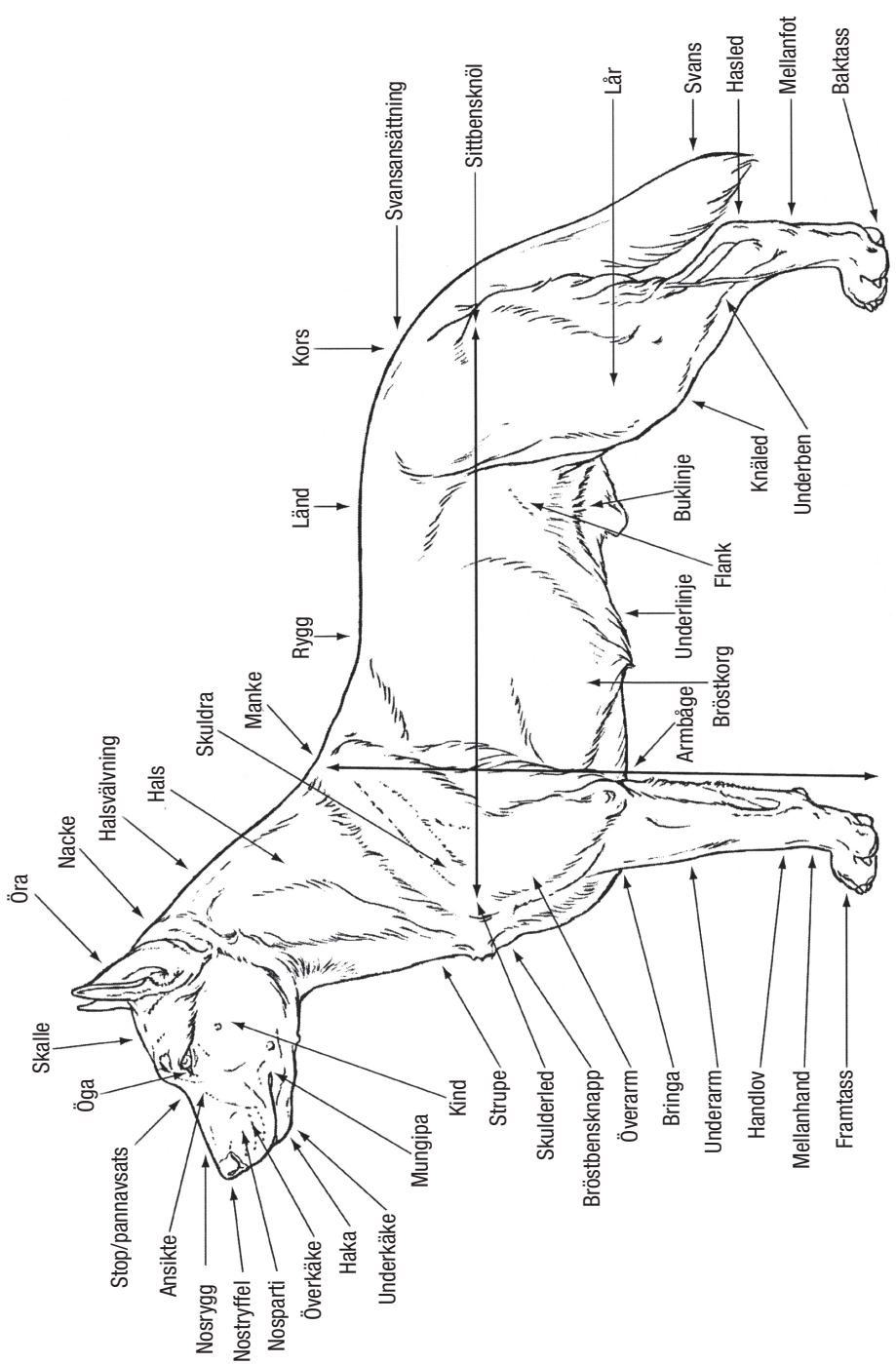
- Avsaknad av en eller flera incisiver eller en hörntand.
- Avsaknad av två tänder oavsett om de är i rad eller inte (P2, P3 samt den undre P4).
- Avsaknad av P4 i överkäken eller M1 i underkäken eller annan molar utom M3.
- Över- eller underbett.
- Ögon som är små, mandelformade, utstående, för ljusa eller blå.
- Entropion, ektropion.
- Öron som är för korta eller som saknar behäng.
- Svans som är ringlad.
- Päls som är lockig, för kort; päls som inte är vågig.

Nota bene

Endast funktionellt och kliniskt friska hundar med rastypisk konstruktion skall användas till avel.

Testiklar

Hos hanhundar måste båda testiklarna vara fullt utvecklade och normalt belägna i pungen.



Svenska Kennelklubben är hundägarnas riksorganisation och företräder alla hundar och hundägare i Sverige. Med cirka 300 000 medlemmar är vi en av landets största intresseorganisationer. Vi sprider information, utbildar och väcker debatt – och visar på den stora glädjen och nyttan med hund!



SVENSKA KENNELKLUBBEN

HUNDÄGARNAS RIKSORGANISATION

POSTADRESS Box 771, 191 27 Sollentuna
BESÖKSADRESS Rotebergsvägen 3, Sollentuna
TELEFONNUMMER 08-795 30 00
MEJLADRESS kansli@skk.se
WEBBPLATS www.skk.se



Stolt samarbetspartner sedan 1964