



Grupp 2

FCI-nummer 96

FCI-standard på engelska publicerad 2009-05-04

FCI-standard fastställd av FCI General Committee 2008-11-04

Översättning fastställd av SKKs arbetsgrupp för standardfrågor 2012-12-19

RAFEIRO DO ALENTEJO

(Svensk översättning av rasnamnet: herdehund från Alentejo)



Nordisk Kennel Union

Dansk Kennel Klub
Hundaræktarfélag Íslands
Norsk Kennel Klub
Svenska Kennelklubben

Suomen Kennelliitto – Finska kennelklubben



Standard för

RAFEIRO DO ALENTEJO

**Ursprungsland/
hemland**

Portugal

Användningsområde

Herde- och vakthund

FCI-klassifikation

Grupp 2, sektion 2.2

Bakgrund/ändamål

Det anses att rafeiro do alentejo härstammar från molosserhundar från Mellanöstern. På grund av hundarnas storlek och mod användes de av befolkningar vars uppehälle var helt beroende av kreatursuppfödning och åkerbruk. Därmed spelade hundarna en avgörande roll för den typen av samhälle. Med begynnelsen av betesflyttningar vilka medförde temporära förflyttningar av stora kreatursflockar uppdagades kreaturens utsatthet för allehanda faror under de långa förflyttningarna. Kreatursflockarna följdes därför alltid åt av stora hundar under dessa förflyttningar mellan sommarbeten i bergen och vintervistelse nere på slätterna vilket ledde till att de stora hundarna spreds till de olika regionerna efter boskapsrutterna. Det förklarar förekomsten av de kraftfulla hundarna på Alentejoslätten vilka har kallats rafeiro do alentejo sedan slutet av 1800-talet.

Helhetsintryck

Rafeiro do alentejo skall vara stor och kraftfull med rustikt utseende och tillförlitligt och lugnt temperament. Den generella kroppsbyggnaden är mer långsträckt än hög. Huvudets linjer är något konvexa.

**Viktiga
måttförhållanden**

Rafeiro do alentejo skall vara rektangulärt byggd med en mankhöjd som understiger kroppslängden. Skallen bredd i förhållande till huvudets längd skall vara som 1:2. Nospartiets längd i förhållande till huvudets längd skall vara som 2:3. Bröstkorgens djup skall vara något mindre än halva mankhöjden.

Uppförande/karaktär

Rafeiro do alentejo är en utmärkt vaktare av lantgårdar och egendomar. Den är också mycket användbar som försvarare av kreatursflockar och är särskilt uppmärksam nattetid. Rasen tar allvarligt på de vaktuppgifter den får sig tilldelade. Rafeiro do alentejo skall ha en lugn och självsäker framtoning, varken aggressiv eller skygg.

Huvud

Huvudet skall vara voluminöst med tendens till massivt och i proportion till storleken på hund. Huvudet skall vara bredast i den bakre delen, smalare och mindre konvext i den främre delen. Huvudets plan skall vara måttligt divergerande.

Skallparti

Skalle

Skallen skall vara bred och rundad både sedd från sidan och framifrån. Ögonbrynsbågarna skall inte vara uttalade. En svag fördjupning skall finnas mellan och ovanför ögonen. Nackknölen skall inte vara för markerad. Skallens sidor skall vara välmsklade.

Stop

Stopet skall inte vara uttalat.

Ansikte

Nostryffel

Nostryffeln skall vara oval med nostippen något nedlutad. Den skall vara svart med väl öppna näsborrar.

Nosparti

Nospartiet skall vara kortare än skallen. Nosryggen skall vara rak, framifrån sett skall den vara välvd. Nospartiet skall vara brett och djupt vid basen och avsmalna måttligt mot nostryffeln.

Läppar

Läpparna skall vara torra och måttligt tjocka. Framifrån sett skall de vara något rundade. Läpparna skall täcka underkäken. Läppränderna skall vara svarta. Läpparnas undre linje skall visa en svag kurva.

Käkar/tänder

Käkar och tänder skall vara starka och välutvecklade. Saxbett. Tångbett accepteras.

Kinder

Kinderna skall vara något markerade och käkmuskulaturen uttalad.

Ögon

Ögonen skall vara små, ovala och nästan plant ansatta. De skall vara bruna (helst mörkt bruna). Ögonkanterna skall vara strama och åtliggande mot ögat. De skall vara mörkt pigmenterade. Uttrycket skall vara lugnt.

Öron

Öronen skall vara medelhögt ansatta, vikta och hängande med liten rörlighet. De skall vara små, smala vid basen och längden skall vara densamma som bredden eller något längre. Öronen skall vara trekantiga med rundad tipp. Vid uppmärksamhet förblir de vikta men reser sig vid basen med vertikalt veck.

Hals

Halsen skall vara rak, kort, kraftig och väl ansatt i skulderpartiet. Halshuden skall bilda en långsgående dröglapp vilken skall vara i proportion till hundens storlek.

Kropp

Kroppen skall vara kraftig, voluminös, välmsklad och något längre än den är hög vid manken.

Överlinje

Överlinjen skall vara rak, nästan plan. En lätt sluttning från framdel till bakdel tolereras.

Manke

Manken skall inte vara markerad men med god anslutning till halsen.

Rygg	Ryggen sluttar aningen med tendens till att vara horisontal.
Ländparti	Ländpartiet skall vara medellångt, rakt, brett och välmusklat.
Kors	Korset skall vara något sluttande, av medellängd, brett och muskulöst och i relation till kroppens substans.
Bröstkorg	Bröstkorgen skall vara bred. Den skall vara väl nedsänkt och nå till armbågarna eller något nedanför dem. Förbröstatet skall vara brett men inte för framträdande. Revbenen skall vara väl välvda och sträcka sig bakåt.
Underlinje och buk	Bröstbenet skall vara nästan horisontelt och buken skall inte vara uppdragen utan följa bröstbenets linje.
Svans	Svansen skall vara medelhögt ansatt och följa korset. Den skall vara tjock vid roten och får vara lätt böjd eller svagt krökt uppåt vid svanstippen, men inte med svansknuck. Svansen hänger ned under vila och skall då helst nå till hasen, eller helst nedanför den. Under rörelse får den höjas och ringla men inte så att den ligger an mot ryggen.
Extremiteter	
Framställ	
Helhet	Framstället skall vara kraftigt med brett ställda ben som skall vara upprätta sedda både framifrån och från sidan.
Skulderblad	Skuldrorna skall vara starka, av medellängd, välutvecklade och muskulösa. Vinkeln mellan skulderblad och överarm skall vara ungefär 105°.
Överarm	Överarmarna skall vara starka, medellånga, vinklade och muskulösa.
Armbåge	Armbågarna skall ligga an mot bröstkorgen och varken vara inåt- eller utåtvridna. Vinkeln mellan överarm och armbåge skall vara mellan 130° och 135°.
Underarm	Frambenen skall vara lodräta, långa, kraftiga och välmusklade.
Handlov	Handlovarna skall vara tjocka och väl ledade.
Mellanhand	Mellanhänderna skall vara medellånga, tjocka och svagt sluttande.
Framtassar	Framtassarna skall vara rundade med tjocka tår (inte spretiga) som är något välvda. Klorna skall vara starka och färgen i harmoni med pälsfärgen. Trampdynorna skall vara tjocka och hårda.

Bakställ	
Helhet	Bakstället skall vara kraftigt med brett ställda ben vilka är uppräta sedda både från sidan eller bakifrån.
Lår	Låren skall vara långa, breda, välmusklade men inte till överdrift. Höft-lårbensvinkeln skall vara ungefär 105°.
Knäled	Knäleden skall vara stark och i linje med kroppen utan att vara utåtvriden. Vinkel mellan lårbena och underbenen skall vara mellan 125° and 130°.
Underben	Underbenen skall vara kraftiga, medellånga, måttligt vinklade och välmusklade.
Has/hasled	Hasorna skall vara starka, seniga och medelhöga. Hasvinkeln skall vara ungefär 140°.
Mellanfot	Mellanfötterna skall vara tjocka, medelhögt ansatta och av medellängd. De skall sluta endast mycket svagt. Enkla eller dubbla sporrar får förekomma.
Baktassar	Baktassarna skall ha tjocka, knutna tår (inte spretiga) som är något välvda. Klorna skall vara starka och färgen i harmoni med pälsfärgen. Trampdynorna skall vara tjocka och hårda.
Rörelser	Rörelserna skall vara tunga, långsamma och rullande men utan överdrift.
Hud	Huden skall vara tjock och ligga tämligen fast. Huden i munhålan kan vara helt eller delvis svartpigmenterad och kroppshuden skall vara helt pigmenterad.
Päls	
Pälsstruktur	Pälsen skall vara kort eller av medellängd, det senare är att föredra. Pälsen skall vara tjock, rak och tät och jämnt fördelad över hela kroppen ända ner till mellan tårna.
Färg	Färgen kan vara svart, vargrå, fawn eller gul med eller utan brindlestrimmor. Det skall alltid finnas vita tecken. Den kan också vara vit med fläckar i ovan nämnda färger, med eller utan brindlestrimmor.
Storlek/vikt	
Mankhöjd	Hanhundar: 66 - 74 cm Tikar: 64 - 70 cm
Vikt	Hanhundar: 45 - 60 kg Tikar: 35 - 50 kg

Fel

Varje avvikelse från standarden är fel och skall bedömas i förhållande till graden av avvikelse och dess påverkan på hundens hälsa och välbefinnande samt hundens förmåga att utföra sitt traditionella arbete.

- Skygghet.
- Generellt dålig kondition, mager eller fet.
- Nosparti som är långt, smalt, böjd nosrygg sedd i profil, vertikalt avslutad nostryffel.
- Karprygg eller svankrygg.
- Kors som är långt, för sluttande och smalt.
- Svans som är för högt eller för lågt ansatt.
- Kohasig eller för vid i fronten. Inkorrekt vinkling och svaga, sluttande handleder.
- Tassar som är oproportionerliga till kroppsstorleken; platta tassar eller hartassar.
- Päls som är i klen kondition; lång päls; sträv eller vågig pälsstruktur.

Allvarliga fel

- Lätt kroppsbyggnad eller lymfatisk.
- Huvud som inte är proportionerligt till storleken på hund; huvud som saknar volym; uttalat stop; flat eller smal skalle; parallella plan.
- Ögon som är ljusa, inte ovala, snedställda; ögonkanter som inte ligger intill ögat.
- Öron som är stora, rundade utan veck, inte hängande eller delvis kuperade.
- Hals som saknar dröglapp, har överdriven eller dubbel dröglapp.
- Bröstkorg som är smal med flata revben.
- Svans som i vila är ringlad, har krok i svanstoppen, är kort eller kuperad.
- Partiell pigmentbrist i gom, ögonkanter, läppar och nostryffel.
- Mankhöjd under 66 cm eller över 75 cm hos hanhundar; mankhöjd under 64 cm eller över 71 cm hos tikar.

Diskvalificerande fel

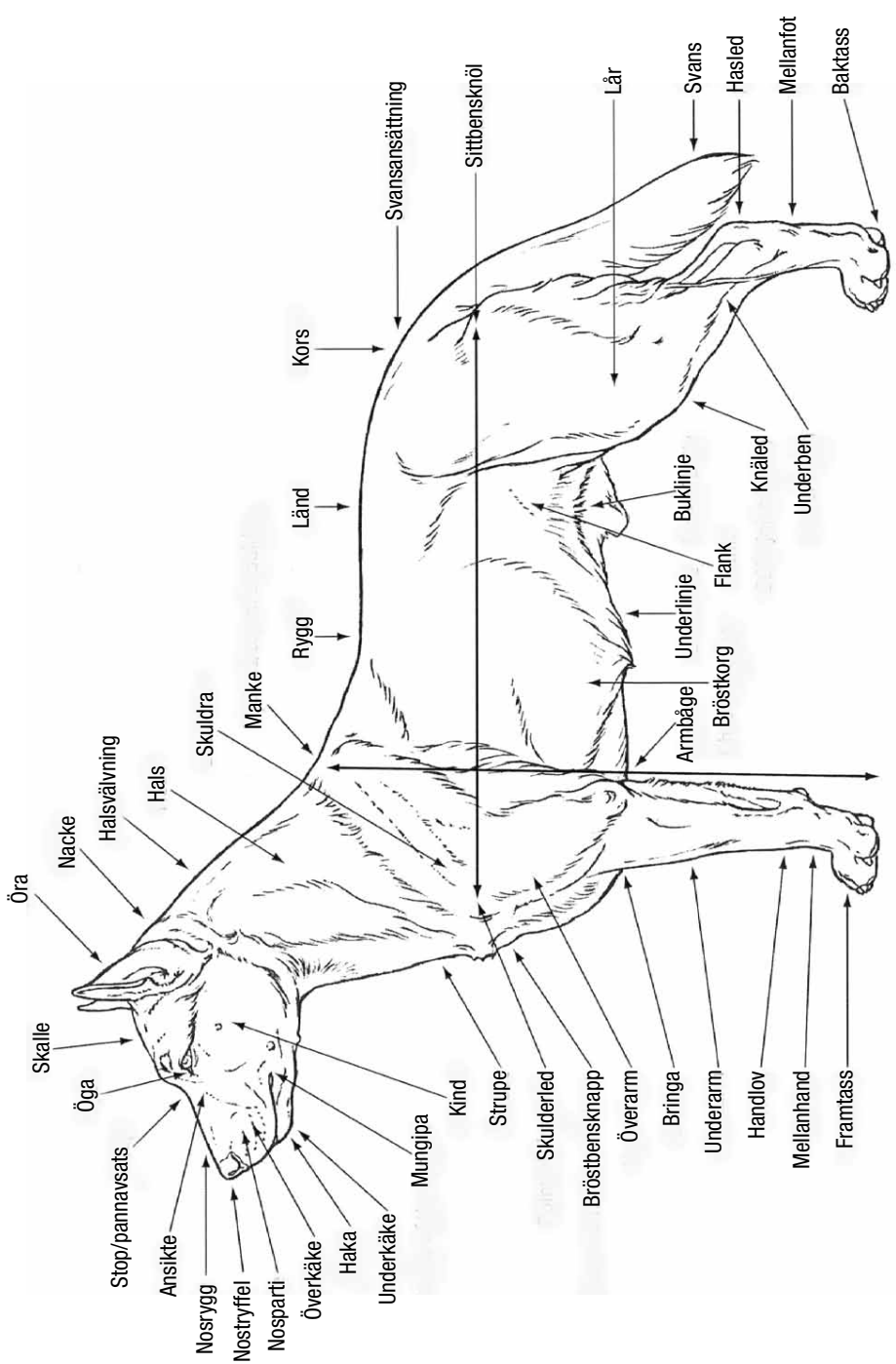
- Aggressiv eller extremt skygg.
- Hund som tydligt visar fysiska eller beteendemässiga abnormiteter skall diskvalificeras.
- Otypisk.
- Extremt lätt byggd eller mycket lymfatisk.
- Huvud som är mycket smalt och långt.
- Nosparti som är för långt eller har konvex profil.
- Underbett eller överbett.
- Ögon som är för ljusa, olika stora eller med olika färg.
- Öron som är mycket dåligt ansatta, extremt stora eller runda.
- Svanslös.
- Kort, slät päls.
- Albino.

Nota bene

Endast funktionellt och kliniskt friska hundar med rastypisk konstruktion skall användas till avel.

Testiklar

Hos hanhundar måste båda testiklarna vara fullt utvecklade och normalt belägna i pungen.



Svenska Kennelklubben är hundägarnas riksorganisation och företräder alla hundar och hundägare i Sverige. Med våra 300 000 medlemmar är vi en av landets största intresseorganisationer. Vi sprider information, utbildar och väcker debatt – och visar på den stora glädjen och nyttan med hund!



**SVENSKA
KENNELKLUBBEN**
HUNDÄGARNAS RIKSORGANISATION

POSTADRESS | 163 85 Spånga
BESÖKSADRESS | Rinkebysvängen 70
TELEFON | 08-795 33 44
E-POST | agstandard@skk.se

www.skk.se