



## Grupp 1

FCI-nummer 311

FCI-standard på engelska publicerad 2015-05-29

FCI-standard fastställd av FCI General Committee 2014-11-03

Översättning fastställd av SKKs arbetsgrupp för standardfrågor 2015-07-31

# SAARLOOSWOLFHOND



**Nordisk Kennel Union**

Dansk Kennel Klub  
Hundaræktarfélag Íslands  
Norsk Kennel Klub  
Svenska Kennelklubben

Suomen Kennelliitto – Finska kennelklubben



## Standard för

# SAARLOOSWOLFHOND

**Ursprungsland/  
hemland**

Nederländerna

**Användningsområde**

Saarloos wolfhond har inte avlats med syfte för någon särskild användning. Rasen har egenskaper som kan göra den till en trogen och pålitlig följeslagare och sällskapshund.

**FCI-klassifikation**

Grupp 1, sektion 1

**Bakgrund/ändamål**

Leendert Saarloos (1884-1969) älskade naturen och även hundar. Han ansåg emellertid att hundar hade blivit för humaniserade och avsåg därför, som beundrare av tysk schäferhund, att genom avel återinföra naturliga egenskaper i rasen för att få fram bättre arbetshundar. Av detta skäl parade han 1932 den tyska schäferhundshanen Gerard van der Fransenum, en hund av klassisk preussisk typ, med Fleuri, en vargtik med ursprung i den sibiriska grenen av den europeiska vargtypen. Fortsatt avel med fadern gav en första population med en fjärdedels vargblod. Under den följande experimentella fasen med strikt avelsurval utvecklades en ny ras, "europeisk varghund". Eftersom utvalda hundar från denna nya ras fungerade väl som ledarhundar för blinda ansågs rasen först lämplig för det arbetet. På grund av den ökande andelen vargblod så förlorades dock denna användbara förmåga, med ursprung från den ursprunglige anfadern Gerard, och det blev uppenbart att rasen inte var väl lämpad för vare sig bruksarbete eller som ledarhund. Arvet från Leendert Saarloos är inte en arbetshund, men en hund med naturnära attribut som erkändes som ras år 1975. Vid den tiden fick rasen namnet saarloos wolfhond för att hedra dess skapare – ära till den som äras bör.

**Helhetsintryck**

Saarloos wolfhond ska vara starkt byggd och till det yttre (kroppsbyggnad, rörelser och päls) påminna om en varg. Kroppskonstruktionen skall vara balanserad med ganska långa ben utan att ge intryck av att vara högställd. Könsprägeln skall vara tydlig.

**Viktiga  
måttförhållanden**

Kroppslängden skall överstiga mankhöjden. Nospartiets och skalens längd skall vara som 1:1.

**Uppförande/karaktär**

Saarloos wolfhond skall vara livlig, energifylld och ha en stolt och självständig karaktär, känd för att i första hand följa sin egen vilja. Gentemot sin ägare är den tillgiven och mycket pålitlig. Mot främlingar kan rasen vara reserverad och den söker normalt inte kontakt. Det reserverade och varglika sättet att hantera okända situationer är typiskt för rasen.

## Huvud

Huvudet skall ge ett varglikt intryck och dess storlek skall harmoniera med kroppen. Sett ovanifrån och från sidan skall huvudet vara kilformat. Linjen från nospartiet till de välutvecklade okbensbågarna är mycket karaktäristisk. Tillsammans med ögats korrekta form och position ger den linjen det önskade varglika utseendet.

## Skallparti

Skalle

Skallen skall vara flat och bred. Överdrifter när det gäller bredden måste undvikas då det kan påverka huvudets typiska kilform. Nackbensknölen och ögonhålorna skall inte vara märkbara. Ögonbrynsbågarna skall förenas med skallen i en flytande linje.

Stop

Övergången från det starka nospartiet till skallen skall forma ett lätt markerat stop.

## Ansikte

Nostryffel

Nostryffeln skall vara väl pigmenterad.

Nosparti

Nosryggen skall vara plan. Sett från sidan skall nospartiet vara lätt kilformat och inte för djupt. Sett ovanifrån skall det vara lätt avsmalnande och harmoniskt utfyllt under ögonen. Ett alltför grovt nosparti förstör den typiskt varglika formen.

Läppar

Läpparna skall vara torra och strama.

Käkar/tänder

Över- och underkäken skall vara välutvecklade. Överkäken får inte vara grov i förhållande till skallen. Underkäken skall inte vara framträdande. Starkt och komplett saxbett. Ett mycket lätt tångbett accepteras.

Ögon

Ögonen skall vara gula och mandelformade. De skall vara något snedställda, inte framträdande eller runda, och ha strama ögonkanter. Uttrycket skall vara alert och reserverat, men inte ängsligt. Ögonen är mycket karaktäristiska för rasen och förstärker det varglika intrycket. Det önskade uttrycket uppnås endast med ett ljusst öga. Stort värde måste därför sättas på ögonens färg, form och korrekta ansättning. Hos äldre hundar kan den gula ögonfärgen mörkna men den naturliga dispositionen för gul färg skall bibehållas. Brun ögonfärg är inte önskvärt. Ögonhålorna som är alltför markerade tillsammans med uttalade ögonbrynsbågar och ett markerat stop är oönskat.

Öron

Öronen skall vara medelstora och fast upprättstående. De skall vara trekantiga med runda spetsar. Insidorna skall vara behårade. Öronen skall vara ansatta i linje med ögonen. Öronen skall vara mycket rörliga och uttrycka hundens känslor och sinnestillstånd.

<b>Hals</b>	Halsen skall vara torr och välmusklad. Den skall flytande övergå i ryggen respektive bröstet. Halsen kan, särskilt vintertid, vara försedd med en vacker krage. Halsskinnet skall vara minimalt och inte påfallande. Typiskt för rasen är att huvudet och halsen nästan bärs i linje i avslappnat trav.
<b>Kropp</b>	
Rygg	Ryggen skall vara plan och stark.
Ländparti	Ländpartiet skall vara fast, välmusklat och varken kort eller smalt.
Kors	Korset skall vara brett och tämligen långt.
Bröstkorg	Bringans flytande linje skall nå till armbågarna som mest. Bröstkorgen och avståndet mellan frambenen skall sett framifrån förefalla måttligt brett. En alltför kraftig bröstkorg skall undvikas eftersom det stör konturen som kännetecknar en flytande travare. Revbenen skall vara väl välvda utan överdrift. Konturen skall vara slank och mycket varglik.
Underlinje och buk	Underlinjen skall vara stram och lätt uppdragen.
<b>Svans</b>	Svansen skall vara bred, rikligt behårad och nå åtminstone till hasorna. Den förefaller vara lågt ansatt vilket ofta accentueras genom en lätt sänkning vid ansättningen. Svansen skall bäras lätt böjd i sabelform eller nästan rakt. Den kan bäras något högre vid upphetsning eller när hunden travar.
<b>Extremiteter</b>	
<b>Framställ</b>	
Helhet	Frambenen skall vara raka och välmuskade. Benstommen skall vara oval i genomsnitt och inte för grov. Benen skall snarast uppvisa en viss grace i förhållande till kroppen.
Skulderblad	Skulderbladen skall vara medellånga.
Överarm	Överarmen skall vara lika lång som skulderbladet. Vinkeln mellan skulderblad och överarm skall vara normal, inte överdriven.
Armbåge	Armbågarna skall ligga väl an mot kroppen utan att vara knipta. På grund av bröstkorgens välvning samt skuldronas och överarmens position så skall avståndet mellan armbågarna vara måttligt brett framifrån sett.
Underarm	Frambenen skall vara raka och parallella. De skall ha stark benstomme med tillräcklig täthet och längd.
Handlov	Handlovarna skall vara starka.

Mellanhand	Mellanhänderna skall vara lätt sluttande.
Framtassar	Framfötterna skall vara välmusklade och väl välvda hartassar med starka trampdynor. Lätt utåtriktade framfötter är tillåtet i stående.
<b>Bakställ</b>	
Helhet	På grund av den låga svansansättningen, ofta accentuerad av en lätt sänkning vid svansroten, förefaller bäckenet ofta vara mer snedställt. Bakställets vinklar skall harmoniera med framställets. De lätta rörelser som är typiska för rasen är mycket beroende av en korrekt vinkel mellan underbenen och has. Minsta avvikelser förhindrar typiska rörelser. En lätt kohasighet är tillåten i stående.
Lår	Låren skall vara medellånga, medelbreda och välmusklade.
Knäled	Knäledsvinkeln skall inte vara överdriven.
Underben	Underbenen skall vara välmusklade och ungefär lika långa som låren.
Has/hasled	Hasledsvinkeln skall inte vara överdriven. Benstomme och muskler skall tillåta optimal utsträckning av hasleden.
Mellanfot	Mellanfötterna skall vara medellånga och något snedställda i stående.
Baktassar	Baktassarna skall vara välutvecklade och väl välvda.
<b>Rörelser</b>	Saarloos wofhond skall vara en typisk outtröttlig travare som lätt avverkar långa distanser i egen takt. Rasen tröttnar knappast i sina naturliga rörelser och påminner därvid om vargen. Rörelserna hos saarloos wofhond avviker från många andra hundraser genom sin specifika lätthet. Den korrekta rörelsen framåt är mycket beroende av olika detaljer i kroppsstrukturen; framförallt är de korrekta vinklarna mellan olika lemmar mycket viktiga. Starka handlovar och lätt sluttande mellanhänder är förutsättningen för flexibla, outtröttliga och spänstiga rörelser. Vid ett fritt och oinskränkt trav bärs huvudet och halsen nästan horisontellt. I denna position är ögonens position och huvudets kilform särskilt karaktäristiska. I outtröttligt trav, som är rasens naturliga gångart, uppvisar rörelserna ingen stor räckvidd eller drivkraft vilket skulle förstöra den lätthet som är idealet vid energibesparande rörelser.

## Päls

### Pälsstruktur

Sommarpälsen skiljer sig mycket från vinterpälsen. I vinterpälsen dominerar underullen vilken tillsammans med täckhåren bildar en riklig päls som täcker hela kroppen och bildar en krage runt halsen. I sommarpälsen dominerar täckhåren. Temperaturväxlingar under hösten och vintern kan ha en stor påverkan på underullen, men dispositionen för variation mellan vinter- och sommarpäls skall alltid finnas. Det är viktigt att buken, lårens insidor och pungen är täckta med hår.

### Färg

Pälsfärgen varierar från ljust till mörkt skuggad viltfärgad (vildsvin, hare) med svärtade hårtoppar, även kallat varmgrått, samt från ljust till mörkt skuggad viltfärgad med bruna hårtoppar. Typiska vargtecken i ljust crème-färgat till vitt förekommer. Dessa ljusa tecken, som är typiska för vargen, finns på undersidan av kroppen, insidan av benen, baksidan av benen, byxorna och undersidan av svansen. Pigmentet på nostrifyffel, ögonkanter, läppar och klor skall vara svart hos varmgrå hundar, hos hundar med brun färg skall det vara leverbrunt. Båda färgvarianterna skall ha mörkare färg på extremiteternas utsidor samt en tydlig mask.

## Storlek/vikt

### Mankhöjd

Hanhundar: 65 - 75 cm  
Tikar: 60 - 70 cm  
Lätta avvikelser uppåt är tillåtna.

## Fel

Varje avvikelse från standarden är fel och skall bedömas i förhållande till graden av avvikelse och dess påverkan på hundens hälsa och välbefinnande.

- Ögon som är för runda eller utstående.
- Ögonhålur som är för uttalade vilket medför att ögonbrynsbågarna är framträdande och stör linjen mellan skallen och nospartiet. Detta förekommer ofta tillsammans med ett markerat stop och för runda ögon.
- Öron som är för högt ansatta; öron med spetsiga tippar; öron som pekar för mycket utåt.
- Kropp som är för djup eller för kort.
- Rullad svans; svans som bärs över ryggen.
- Benstomme som är för grov.
- Pälsfärg som inte är tillräckligt intensiv.
- Mörk sadel på grund av dålig fördelning av ljus underull.

## Diskvalificerande fel

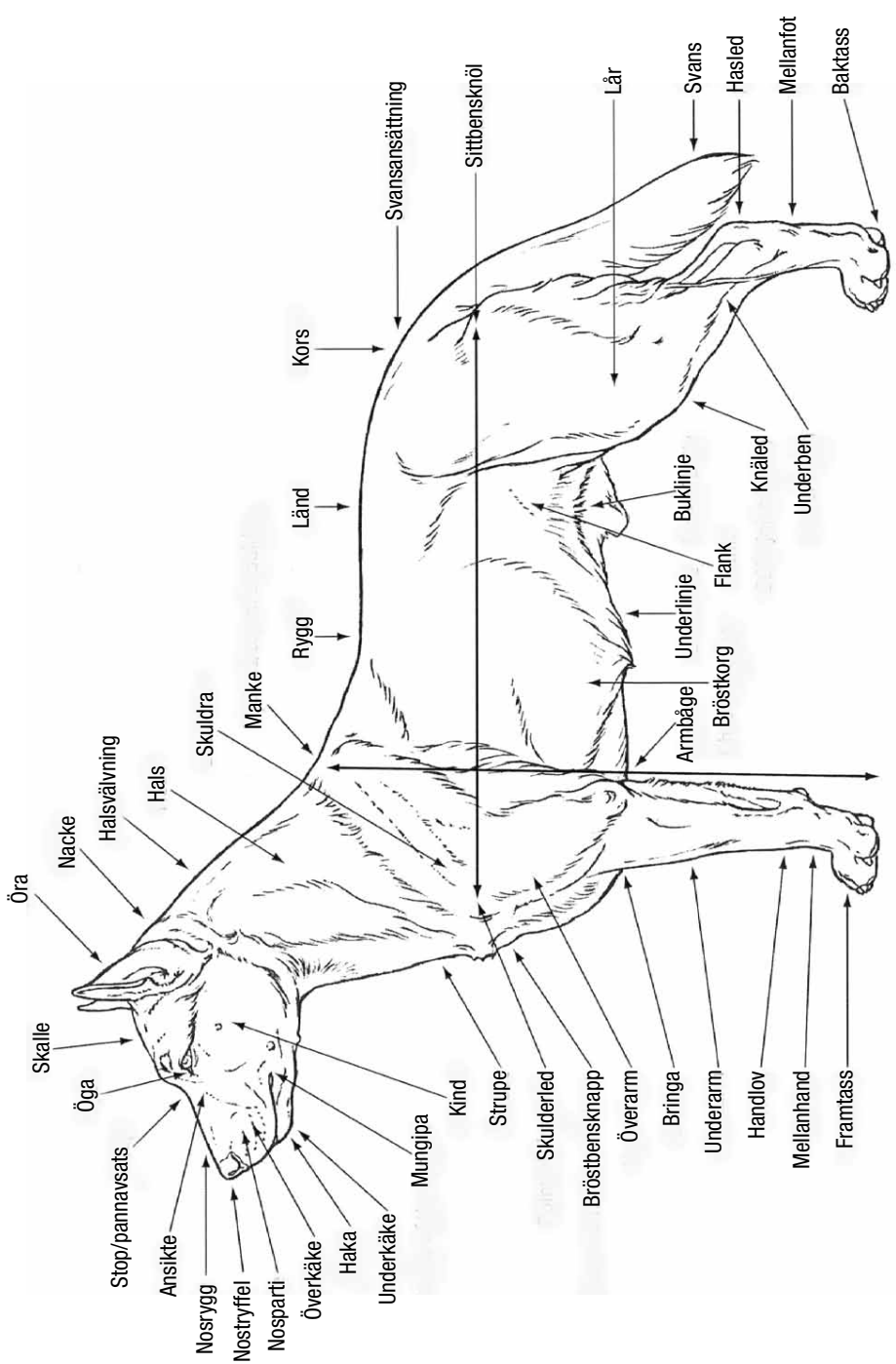
- Aggressiv eller extremt skygg.
- Hund som tydligt visar fysiska eller beteendemässiga abnormiteter skall diskvalificeras.
- Avsaknad av rastyp.
- Otillåten pälsfärg.

**Nota bene**

Endast funktionellt och kliniskt friska hundar med rastypisk konstruktion skall användas till avel.

**Testiklar**

Hos hanhundar måste båda testiklarna vara fullt utvecklade och normalt belägna i pungen.











Svenska Kennelklubben är hundägarnas riksorganisation och företräder alla hundar och hundägare i Sverige. Med våra 300 000 medlemmar är vi en av landets största intresseorganisationer. Vi sprider information, utbildar och väcker debatt – och visar på den stora glädjen och nyttan med hund!



**SVENSKA  
KENNELKLUBBEN**  
HUNDÄGARNAS RIKSORGANISATION

POSTADRESS | 163 85 Spånga  
BESÖKSADRESS | Rinkebysvängen 70  
TELEFON | 08-795 33 44  
E-POST | [agstandard@skk.se](mailto:agstandard@skk.se)

[www.skk.se](http://www.skk.se)