



Grupp 5

FCI-nummer 317

FCI-standard på engelska publicerad 2017-02-09

FCI-standard fastställd av FCI General Committee 2016-10-30

Översättning fastställd av SKKs arbetsgrupp för standardfrågor 2017-09-13

KAI



Nordisk Kennel Union

Dansk Kennel Klub
Hundaræktarfélag Íslands
Norsk Kennel Klub
Svenska Kennelklubben

Suomen Kennelliitto – Finska kennelklubben



Standard för

KAI

Ursprungsland/ hemland	Japan
Användningsområde	Jakt- och sällskapshund
FCI-klassifikation	Grupp 5, sektion 5
Bakgrund/ändamål	Rasen har sitt ursprung i medelstora hundar från antikens Japan. Den etablerades som ras i Kai-distriktet (Yamanashi-prefektaturen), som är omgivet av berg. Ett annat namn för rasen är ”kai tora-ken”. Karakteristiskt för rasen är pälsens brindle-teckning. Kai används främst till jakt på vildsvin och hjort. Hundarnas starka benägenhet att bilda ”packs” anses ha bidragit till att bevara rasens renhet. Rasen utnämndes 1934 till ”nationalsymbol”.
Helhetsintryck	Kai skall vara medelstor, välbalanserad och robust byggd med välutvecklad muskulatur. Rasens särdrag härrör från dess ursprung i Japans bergiga distrikt områden. Benen skall vara starka och hasorna synnerligen välutvecklade.
Viktiga måttförhållanden	Förhållandet mellan mankhöjd och kroppslängd skall vara 10:11. Hos tikar kan kroppen vara något längre.
Uppförande/karaktär	Rasen skall vara livlig och mycket alert.
Huvud	
Skallparti	Pannan skall vara bred.
Stop	Stopet skall vara tvärt med svagt markerad pannfåra.
Ansikte	
Nostryffel	Nostryffeln skall vara svart.
Nosparti	Nospartiet skall vara spetsigt, inte särskilt långt men måttligt kraftigt. Nosryggen skall vara rak.
Läppar	Läpparna skall vara strama.
Käkar/tänder	Käkarna skall vara starka. Saxbett.
Kinder	Kinderna skall vara välutvecklade.
Ögon	Ögonen skall vara nästan trekantiga och till färgen mörkbruna. Yttre ögonvrån skall vara något uppåtriktad.

Öron	Öronen skall vara trekantiga, något framåtlutade och styvt upprätta.
Hals	Halsen skall vara bred, kraftfull och muskulös.
Kropp	
Manke	Manken skall vara hög.
Rygg	Ryggen skall vara kort och rak.
Ländparti	Länden skall vara bred och muskulös.
Bröstkorg	Bröstkorgen skall vara djup med måttligt välvda revben.
Underlinje och buk	Underlinjen skall vara något uppdragen.
Svans	Svansen skall vara högt ansatt, tjock, hårt rullad eller burens böjd som en skära över ryggen. Svanstippen skall nästan nå till hasorna när den hålls ned.
Extremiteter	
Framställ	
Skulderblad	Skulderbladen skall vara måttligt sluttande och ha utvecklad muskulatur.
Överarm	Överarmen skall bilda en måttlig vinkel mot skulderbladet.
Armbåge	Armbågarna skall ligga tätt intill kroppen.
Underarm	Frambenen skall vara raka, kraftiga och muskulösa.
Mellanhand	Mellanhänderna skall vara svagt sluttande.
Framtassar	Framtassarna skall vara väl välvda och tätt knutna. Trampdynorna skall vara tjocka och elastiska. Klorna skall vara hårda och helst mörka till färgen.
Bakställ	
Helhet	Bakstället skall vara välutvecklat och starkt med moderata vinklar.
Has/hasled	Hasorna skall vara starka och elastiska.
Baktassar	Baktassarna skall vara väl välvda och tätt knutna. Trampdynorna skall vara tjocka och elastiska. Klorna skall vara hårda och helst mörka till färgen.
Rörelser	Rörelserna skall vara lätta och spänstiga.

Päls

Pälsstruktur

Täckhåret skall vara rakt och hårt och underullen mjuk och tät. Pälsen på svansen skall vara tämligen lång och utstående.

Färg

Svartbrindle, rödbrindle och brindle. Typiskt hos kai är att enfärgat hos valpar kan utvecklas till brindle med stigande ålder.

Storlek/vikt

Mankhöjd

Hanhund: 50 cm
Tik: 45 cm
Med en tolerans på +/- 3 cm

Fel

Varje avvikelse från standarden är fel och skall bedömas i förhållande till graden av avvikelse och dess påverkan på hundens hälsa och välbefinnande samt förmåga att utföra sitt traditionella arbete.

- Bristande könsprägel.
- Ljus nostrifyffel.
- Svagt över- eller underbett.
- Ljusa ögon.
- Lång eller kort päls.
- Skygghet.

Diskvalificerande fel

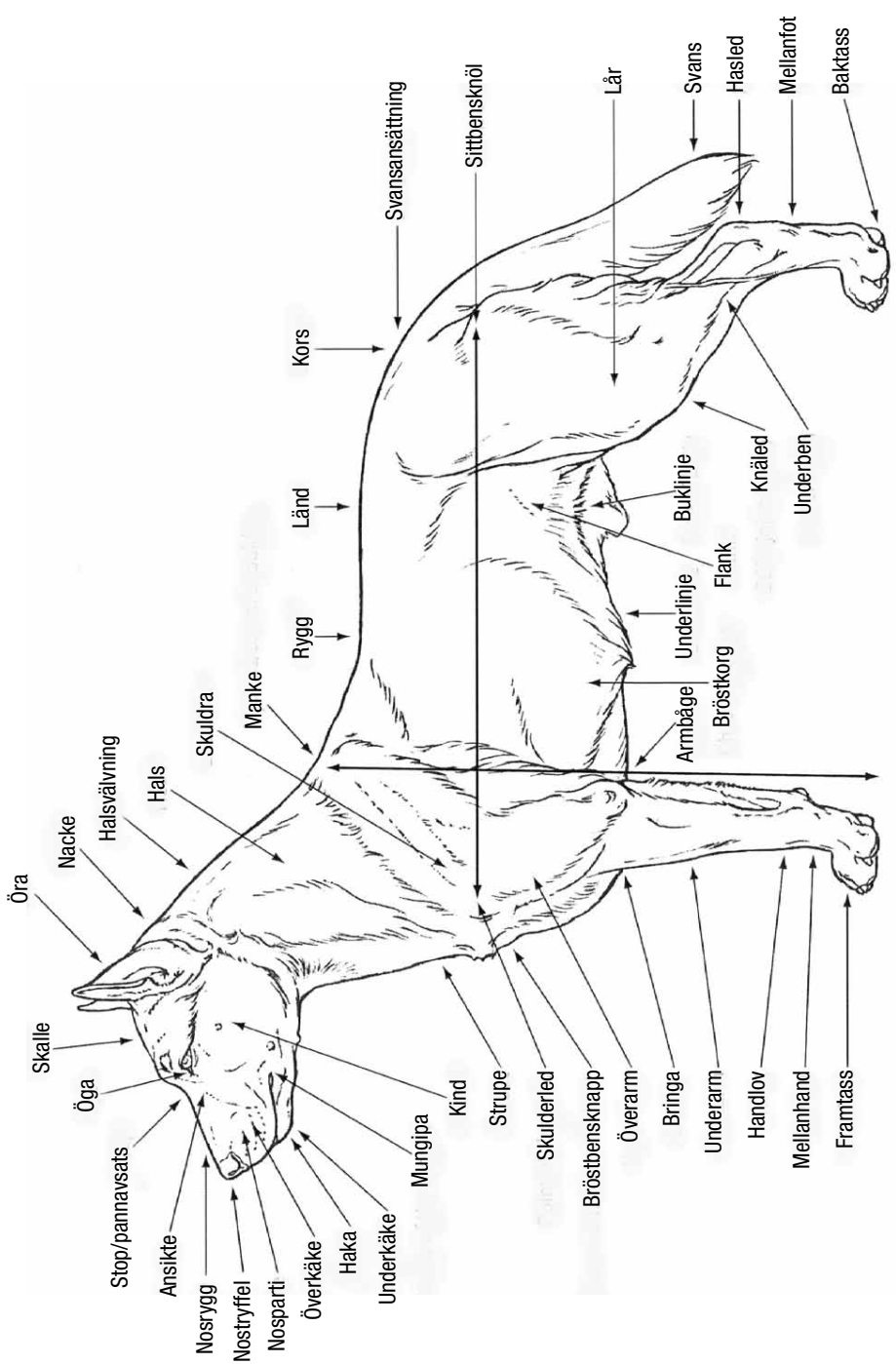
- Aggressiv eller extremt skygg.
- Hund som tydligt visar fysiska eller beteendemässiga abnormiteter.
- Kraftigt över- eller underbett.
- Öron som inte är upprättstående.
- Hängsvans; kort svans.
- Urblekt färg.
- Päls med många vita prickar.
- Fläckig päls (pinto).

Nota bene

Endast funktionellt och kliniskt friska hundar med rastypisk konstruktion skall användas till avel.

Testiklar

Hos hanhundar måste båda testiklarna vara fullt utvecklade och normalt belägna i pungen.



Svenska Kennelklubben är hundägarnas riksorganisation och företräder alla hundar och hundägare i Sverige. Med cirka 300 000 medlemmar är vi en av landets största intresseorganisationer. Vi sprider information, utbildar och väcker debatt – och visar på den stora glädjen och nyttan med hund!



SVENSKA KENNELKLUBBEN

HUNDÄGARNAS RIKSORGANISATION

POSTADRESS Box 771, 191 27 Sollentuna
BESÖKSADRESS Rotebergsvägen 3, Sollentuna
TELEFONNUMMER 08-795 30 00
MEJLADRESS kansli@skk.se
WEBBPLATS www.skk.se

Agria 
Djurförsäkring

Stolt samarbetspartner sedan 1964