

Rasspecifika avelsstrategier för tysk jaktterrier 2.0



Innehållsförteckning

FÖRORD	3
1 NULÄGE	4
1.1. Allmänt om tysk jaktterrier	4
1.2. Historik	5
1.3. Jaktprovsstatistik 2014	11
1.4. Exteriör	13
1.5. Hälsa	13
1.6. Avelsbas	14
1.7. Avelsverktyg och internationell samverkan	14
1.8 Registrering 2014	16
1.9 Mentalitet	17
1.10 Registreringsbestämmelser	17
1.11 Köpa hund.se	18
2. MÅL	19
2.2. Exteriör	19
2.3. Hälsa	19
2.4 Avel och avelsrekommendationer	19
2.5. Mentalitet	19
3. ÅTGÄRDER	20
4. ARBETSPROCESS OCH FÖRANKRING	21

FÖRORD

Avelsstrategierna i detta dokument bygger på avelsstrategier utarbetade 2005. Detta är den första revideringen av avelsstrategierna och heter därmed Rasspecifika avelsstrategier för tysk jaktterrier 2.0. Arbetsgruppen som arbetat med att revidera de rasspecifika avelsstrategierna har varit Johan Sonesson, Christoffer Jannesson, Pär Nordahl, Johan Helmersson och Dan Lindström

Rasspecifika avelsstrategier - RAS är en handlingsplan för avel inom en specifik ras. I de rasspecifika avelsstrategierna beskrivs både rasernas starka och svaga sidor och om hur rasen skall kunna utvecklas genom avelsrekommendationer. Svenska Kennelklubben skall arbeta tillsammans med special- och rasklubbarna för att ta fram strategin för aveln av raserna (www.skk.se)

För att underlätta för läsaren avslutas varje kapitel avslutas med arbetsgruppens kommentarer. Kommentarererna är en sammanfattning av vilka förändringar som gjorts jämfört med de ursprungliga avelsstrategierna och varför.

1 NULÄGE

1.1. Allmänt om tysk jaktterrier

Ursprungsland för tysk jaktterrier (Deutscher Jagdterrier) är som namnet anger Tyskland. Likt andra raser från Tyskland, t.ex. tysk schäferhund (Deutscher Schäferhund), tysk wachtelhund (Deutscher Wachtelhund) och strävhaarig vorsteh (Deutsch Drahthaar) finns ursprungslandet med i rasnamnet. Dock utlämnas ursprungslandet när man talar om de övriga raserna, d.v.s. man säger schäferhund istället för tysk schäferhund, wachtelhund istället för tysk wachtelhund o.s.v. Samma namnregel bör gälla även den tyska jaktterriern, vilket medför att benämningen jaktterrier kommer att användas i detta dokument.

Namnet jaktterrier säger väldigt mycket om rasen, jaktterriern är en terrierras som är en utpräglad jakthund. Detta gäller såväl i hemlandet Tyskland som i Sverige. Jaktterriern är en skalldrivande, grytskarp hund med stor vattenpassion. Den har stor jaktlust och är uthålligt arbetsvillig såväl i grytet som i skogen eller andvattnet och är utmärkt vid eftersök. Jaktterriern har ett starkt psyke, är livlig, energisk, intelligent, lättlärd, viljestark och arbetskrävande. Trots den starka viljan är den mycket mottaglig för dressyr. Dessutom är den en utmärkt familjehund.

Jaktterrier är ingen hund för den som bara jagar ibland och som inte har särskilt mycket tid över för att ägna sig åt hunden. Den behöver få utlopp för sin energi genom jakt och eftersom den har ett starkt psyke kräver rasen också en konsekvent och bestämd ledare.

För den som har både tid och de rätta egenskaperna och verkligen arbetar med hunden, infriar jaktterriern högt ställda förväntningar på en allroundhund.

Jakthunden

I hemlandet används jaktterriern framförallt till grytjakt och till vildsvinsjakt, men även ofta som apportör och eftersökshund. I Tyskland är jaktterriern vildsvinshunden nummer ett framför andra raser.

I Sverige används den framförallt som kortdrivare på klövvilt. Användningen av jaktterrier för vildsvinsjakt har ökat mycket snabbt. Vissa jägare använder även sina jaktterrier som apportörer av småvilt och till eftersök.

Som kortdrivare på klövvilt, räv och hare arbetar jaktterriern med ett energiskt sök. Drevtiderna varierar mellan 5 och 30 minuter, ibland längre. Rastypiskt är att hunden driver så länge den har god kontakt med drevdjuret men bryter när drevdjuret drar iväg eller vid svårare tappter. Detta gör att hunden oftast driver rådjur så länge de buktar men bryter när drevet sträcker ut. På vilt som står för hunden, t.ex. älg och vildsvin, skall jaktterriern arbeta närgånget och med stor rörlighet för att sätta viltet i rörelse mot utställda passkyttar. Lite sämre hundar skäller endast ståndsfall på viltet, men även sådana hundar kan ha en viss användning vid jakt.

Ungefär hälften av de svenska jaktterrierna används som grythundar vid jakt efter räv, grävling och mårdhund. Även vid jakt på mindre rovdjur som mink och mård har jaktterriern sin givna uppgift att finna, markera och irritera viltet.

Som eftersökshund är jaktterriern effektiv. Den har ett gott luktsinne och spårar bra. Det livliga temperamentet och den stora arbetsviljan gör dock att de flesta har en något högre fart på spåret än vad som är idealt, men vissa individer är utmärkta spårhundar.

Den har en stor vilja att finna viltet och ger inte upp i första taget. Som lös eftersökshund är jaktterriern mycket effektiv, den får här användning för sin höga viltskärpa. Mindre klövvilt som rådjur och dovhjortkalvar drar den ner med strupgrepp och större klövvilt ställer den.

Vissa jägare använder sina jaktterrier som apportörer. Efter en strukturerad apporteringsdressyr kan jaktterriern användas vid jakt på t.ex. änder, duvor, kråkor, morkullor och kaniner.

Arbetsgruppens kommentarer

Inledningsvis ges en kort förklaring till jaktterrierns namn och om hur rasen hädanefter kommer att namnges i detta dokument och bör namnges i officiella sammanhang.

I den tidigare versionen anges att jaktterriern vid grytjakt i hemlandet främst inriktas mot räv. Arbetsgruppen har inte kunnat finna något belägg för att verkligen är på det sättet och därför har den texten tagits bort.

Arbetsgruppen har velat förtydliga vilket arbetssätt hos jaktterriern vid jakt på vilt som har benägenhet att stå för hunden, som är önskvärd. Önskvärt arbetssätt hos en jaktterrier vid t.ex. vildsvinsjakt är nära och rörligt, vilket resulterar i att viltet förflyttar sig.

Jaktterriern har tidigare lyfts fram som en i huvudsak grythund med sprängande arbeteegenskaper. Idag används jaktterriern vid jakt på samtliga grytleivande rovvilt och inom en snar framtid kan det även bli aktuellt med allmän jakt efter mårddhund i Sverige.

I den tidigare versionen nämndes att jaktterriern bl.a. kan användas som spontanapportör. I Sverige har vi under de senaste åren fått mer erfarenhet av att använda jaktterriern som apportör och arbetsgruppen vill i de reviderade avelsstrategierna lyfta fram behovet av strukturerad apporteringsdressyr för att den skall bli en duglig apportör av mindre vilt.

1.2. Historik

Rasens ursprung

Vi har ingen exakt kunskap om terrierrasernas ursprung. De äldsta indikationerna kommer från greken Oppian som levde på 300-talet. Han berättar om brokigt målade brittiska stammar som använde små hundar för att spåra upp och förfölja vilt. Det är mycket möjligt att dessa små hundar är förfäder till dagens terrier.

De första säkra uppgifterna om terrier härstammar från 1400-talet, då abbedissan Juliana Berners (Book of St Alban 1485) nämner dessa små hundar som används vid jakt på vilda djur. Blome (Gentlemens Recreations 1686) beskrev terrier och deras arbete med följande ord: "Terriern är en mycket liten hund som används för jakt på räv och grävling. Dess uppgift är att gå ner i gryt och ställa viltet, d.v.s. hålla det i en vinkel av grytet så att det kan grävas upp. Hundens ståndskall visar jägaren exakt var räven befinner sig. För det mesta använder man flera terriers för att kunna släppa in en utvilad hund för att avlasta den först släppta."

Den första utförliga beskrivningen av terrierns egenskaper ger Sydenham Edward (Cynographia Britannica 1800). "Terriern är ofta stridslysten, morrig och lättretad, men har hög intelligens och alltid redo när det är dags att arbeta. Han har inte bulldoggens envishet men han har ett mycket snabbt anfall, med hög skicklighet och intelligens. Han bryr sig inte om vad han själv får utstå utan det viktiga är vad han själv uträttar. Hans rörlighet skyddar honom och hans bett kan betyda döden för motståndaren. Han störtar sig direkt in i rävgrytet och kör ut räven eller sliter den i bitar. Även den tjurskalliga grävlingen tvingar han upp i dagsljuset. Lika stort som hans mod är, lika utpräglad är hans intelligens. Han kan jaga räv tillsammans med foxhounds eller hare tillsammans med beaglar, finna spårlopan åt greyhounds eller stöta vilt tillsammans med spaniels. Vildkatt, mård, iller, vesslor och råttor är hans svurna fiender. Han kör ut uttern ut klippgryten och jagar ner honom till flodstranden och drar sig inte för att fortsätta kampen i vattnet."

Färgen på dessa terrier beskriver han som ”vanligen svart med rödbruna ben, rödbrun nos och fläckar av samma färg över ögonen, men även blekröda och vita hundar förekommer” Han nämner också att de finns både som strävåriga och korthåriga.

Under början av 1800-talet blev rävjakt till häst mycket populär i England och vid denna jaktform hade terriern sin givna plats. Under tiden 1800-1815 skrevs flera verk om jakthundar i England och där omnämns också terriern. En oljemålning med namnet ”The foxterrier” från denna tid, av konstnären de Wilde (bild 1) visar en svart terrier med ljusare tecken, den har lång rygg och relativt stora tunga öron som tyder på ett inslag av små parforcehundar av beagletyp. Sådana inkorsningar finns omnämnda i litteraturen.

Denna korta historiska tillbakablick visar att förfäderna till våra grytterrier var i huvudsak svart och brunt tecknade. Man kan härav dra slutsatsen att vår tyska jaktterrier fortfarande har kvar de ursprungliga färgerna. De historiska källorna beskriver också terriern som en mångsidigt användbara hund såväl ovan som under jord.



Målningen The Foxterrier av de Wilde 1806

I Storbritannien drevs jakthundsaveln under 1800-talet mot en allt högre specialisering av hundraserna, t.ex. pointer och setter som stående fågelhundar, retrievrar för apportering och spanielar för att stöta vilt. Terrierraserna gick samma väg och avlades enbart med grytegenskaperna som mål. I denna avelsprocess tappade terriern successivt sina mångsidiga jaktegenskaper.

De första hundutställningarna i England hölls 1859 och utvecklades snabbt till en populär fritidssysselsättning. En utpräglad skönhetsavel med många av jakthundraserna tog fart. Foxterriern blev en av de populäraste utställnings- och sällskapshundarna och den jaktliga aveln kom alltmer i skymundan och de jaktliga egenskaperna försvann gradvis.

Jakterriern skapas

Till Tyskland kom de första foxterrierna omkring år 1880 och den blev snabbt populär som utställnings- och sällskapshund även här. En liten grupp jägare i södra och västra Tyskland påbörjade strax före första världskriget en jaktavel med foxterrier. Deras mål var att bibehålla och utveckla grytjaktsegenskaperna och behålla det lilla kroppsformatet och den trimningsfria pälsen.



Überjägästare Rudolf Frieß



Tandläkare Dr. Herbert Lackner

Tre framträdande män i denna grupp var Überjägästare Rudolf Frieß (även känd som Wachtelhundens skapare), Godsägare Walter Zangenberg och Fabrikör Carl-Erich Grünewald. Efter första världskriget bildade de en utbrytargrupp ur foxterrierklubben. Deras mål var att avla fram en svartbrun terrier för grytjakt. Till deras hjälp kom Dr Heck Hagenbeck, ägare till Hagenbecks Zoo, som skänkte dem en kull med fyra svartbruna terriervalpar som enligt uppgift skulle vara renrasiga foxterrier. Man beslöt att dessa skulle bli stamhundar till en ny ras som skulle kallas "Jakterrier".



Fabrikör Carl-Erich Grünewald



Godsägare Walter Zangenberg

Zangenberg parade de fyra svarta hundarna med mörkt tecknade och jaktligt dugliga foxterrier som han valde ut bland sina egna hundar. Zangenberg hade på sitt gods en stor hundgård med över hundra hundar. Denna väg visade sig inte vara framkomlig, man fick mer och mer vita tecken på hundarna och lyckades inte heller bra med inavel på de fyra svarta hundarna, avkommorna till dessa syskonparningar hade ej de önskvärda jaktsegenskaperna och dessutom dålig nervkonstitution.



Dr Heck Hagenbeck med de fyra svarta valparna och deras moder

Till gruppen av intresserade slöt sig den kunnige hundmannen Dr Herbert Lackner, tandläkare från Königsberg. Han hade framgångsrikt skapat en "jakt Schnauzer" där han avlat fram både viltskärpa, skalldrivning, luktsinne och jaktförstånd. Man satte nu mer formellt upp sina mål för skapandet av rasen "Jaktterrier", den skulle vara svart med rödbruna tecken, besitta skärpa, drevskall, vattenpassion och stort jaktförstånd. Den skulle korsas fram enbart ur terrierrasen. För att genomföra detta avelsarbete bildade man 1924 "Deutscher Jagdterrier-Club e. V." som år 1926 registrerades som officiell förening.

Dr Lackner fick uppgiften att leda avelsarbetet för att skapa den nya rasen. Han började undersöka vilken hund som var far till de fyra svarta kullsyskonen från Hagenbeck. Han kom fram till att fadern måste vara en strävårig rödbrun terrier med svart sadel som stod i hundgården bredvid foxterriertiken som var moder till valparna. Sannolikt var denna hanhund en Welshterrier eller korsning mellan Welsh och Irländsk terrier.

Uppmuntrad av detta och av gammal engelsk kynologisk litteratur där urterriern beskrevs som svart med rödbruna tecken beslutade han att man måste söka efter nytt avelsmaterial i England. Man fick kontakt med några storgodsägare i England som höll kvar vid jaktavel av terrier av en typ som kallades "Old English Terrier". Dr Lackner lyckades få köpa en tik som helt motsvarade de exteriöra egenskaper man ville ha. Hon var svart med rödbruna tecken, rektangulär och välvinklad med kort, hårt strävår. Man fick betala 600 mark för henne, en enorm summa pengar vid denna tid. Tiken döptes till "Forma Baltia" och visade sig vara en god nedärvare av både exteriör och jaktegenskaper.

Samtidigt lyckades Grünwald få köpa en Welshterrier av god jaktlig stam. Hunden kallades "Färber vom Schützenrain" och hade en mycket stabil mentalitet och visade sig även vara en mycket god nedärvare. Ytterligare en Welshterrierhane, "Helfer Baltia" från god jaktlig härstamning infördes i aveln av Dr Lackner. Dessa tre avelsdjur, "Forma, Färber och Helfer" kom att bli de verkliga stamhundarna i rasen, i mycket större utsträckning är de tidigare använda hundarna. När dessa tre hundar infördes i aveln lyckades man snabbt stabilisera den mörka färgen, den goda exteriören och jaktegenskaperna.



Illo Palatia, född 1932, en av rasens tidiga goda nedärvare. Far: Färber vom Schützenrain Mormor: Forma Baltia

Tidig utveckling

Man började tidigt mönstra hundar för att hitta kandidater till rasen. Den första utställningen hölls redan 1927. Man beslöt att redan från början ställa krav på jaktlig meritering för att en hund skulle släppas in i rasen och krävde skriftliga intyg på jaktliga prestationer. Många hundar föll bort på denna regel och antalet hundar som togs in i stamboken de första åren var lågt. De första 28 hundarna stambokfördes 1931, däribland de fyra kullsyskonen från Hagenbeck. 1932 registrerades 72 hundar, huvudsakligen valpar till de hundar som togs in året innan men även några nymönstrade, däribland "Färber vom Schützenrain" som efter jaktlig prövning registrerades i stamboken. 1933 registrerades 122 hundar, däribland "Forma Baltia", efter detta år mönstrades inga nya hundar in utan aveln fortsatte med avkommor till registrerade hundar.

Man insåg tidigt värdet av ändamålsenliga jaktprov. Redan 1937 hade man anlagsprov (Anlagenprüfung, numera Zuchtprüfung) och fullbruksprov (Gebrauchsprüfung) med i allt väsentlig samma regler, bedömningsmoment och poängsystem som idag (bild 3). De jaktliga avelsmålen var redan från början samma som de är ännu idag. En grythund för jakt på räv och grävling, en vildsvinshund och kortdrivare, en vattenapportör och mångsidig eftersökshund. Av de önskvärda egenskaperna var det skärpan som var lättast att befästa eftersom den fanns med från terrierursprunget. Att avla fram bra drevskall och spårnoggrannhet var svårare eftersom det endast undantagsvis fanns hos de hundar man utgick från. Man lyckades dock tack vare disciplinerad avel med hårt urval och med hjälp av anlagsproven att relativt snabbt befästa dessa egenskaper utan att tappa i skärpa. Rasens popularitet hos tyska jägare ökade snabbt och idag är den en av de allra vanligaste jakthundraserna i Tyskland.

Anlagenprüfung am 9. und 10. Oktober 1937

bei Groß-Heydekrug und Bärwalde

Prüfungsfächer	Afra Baltia RZB 716	Jutta Baltia RZB 731	Jochem Baltia RZB 726	Otti Baltia RZB 870	Elster Baltia RZB 549	Holle Baltia RZB 410	Erec Baltia RZB 548
	Note	Note	Note	Note	Note	Note	Note
A. Arbeit unter der Erde							
Schärfe	4	4	3	3,5	3	2,5	2,5
Ausdauer	4	4	2	3	3	3	2
Laut	4	4	2,5	3	3	3	3
Absuchen des Baues	4	4	4	2,5	3	3	3
Summe der Urteilsziffer A	68	68	50	54	51	47	44
	Note	Note	Note	Note	Note	Note	Note
B. Arbeit über der Erde							
Nase	3	3	3	2	3	2	2
Spursicherheit	2	3	4	3	2	3	2
Spurwille	3	3	4	2	3	3	2
Spurlaut	3	2	2,5	4	2	—	—
Sichtlaut	—	—	—	—	—	3	—
Wasserfreude	4	4	4	4	4	4	4
Führigkeit	3	4	3	3	3	3	4
Schuffestigkeit	4	4	4	2	3	3	4
Summe der Urteilsziffer B	80	80	84	75	73	62	60
Summe der Urteilsz. A u. B	148	148	134	129	124	109	104
Erteilter Preis	I.	I.	II.	II.	II.	III.	III.

Richter: Gutsbesitzer Adckermann-Friedrichswalde, Gutsbesitzer Dr. Drews-Hanswalde, Revierförster Minuth-Rauschen, Kaufmann Hans W. Nelson-Königsberg-Pr., Revierförster Rockel-Döbern, Gutsbesitzer v. Schröder-Starkenberg, Revierförster Wander-Bärwalde, Gutsbesitzer Weller-Metgethen und Revierförster Zenker-Kobbelbude.

Resultat från anlagsprov 1937. Jmf med statistik från prov genomförda idag.

Arbetsgruppens kommentarer
Rasens historik oförändrad.

1.3. Jaktprovsstatistik 2014

Anlagsprov

Under 2014 fullföljdes totalt 46 anlagsprov fördelade enligt följande:

- 25 fältanlagsprov (36 Utmärkt, 5 Mycket bra, 2 God och 4 Ej godkänd)
- 21 skogsanlagsprov (25 Utmärkt, 3 Mycket bra, 5 God och 9 Ej godkänd)

Elitprov

Under 2014 genomfördes ett elitprov, vilket resulterande i ett 1:a pris. Sedan 2005 har antalet starter vid elitprov varit ca en provstart per år. Något år har några fler startat och något år har ingen startat alls.

Grytjaktprov

14 hundar startade på grytjaktprov under 2014, fördelat på 10 sprängarprov varav 9 st 1:a pris och ett 0 pris, och 4 förliggarpöv varav 3 st 1:a pris och 1 st 2:a pris.

Vildsvinsprov

Under 2014 genomfördes 2 godkända vildsvinsprov.

Under de senaste åren har ca 25 svenska jaktterrier genomfört godkända vildsvinsprov i hägn i Tyskland. Bedömningen i Tyskland är godkänt (S) och godkänt med förtjänsttecken (S/). Orsaken till denna bedömning är att möjliggöra en selektering till gagn för avelsarbetet.

Fullbruksprov

Ett svenskt inofficiellt fullbruksprov infördes för jaktterrier under 2009. Provet är ett led i utvecklingen att visa jaktterrierns potential som allround-jakthund. Fullbruksprov har i rasens hemland varit ett viktigt avelsinstrument. År 2012 tilläts samtliga terrierraser starta vid fullbruksprovet. Ännu har endast 4 jaktterrier startat vid fullbruksprovet för terrier, två under 2010 och två under 2012.

Genomsnittliga egenskapsvärden 2012

Genomsnittliga egenskapsvärden från samtliga anlagsprov under perioden 2002-05 och 2009-2014.

Antal hundar	60	43	90	53	64	76	78	65	41	
År	2014	2013	2012	2011	2010	2009	2005	2004	2003	2002
Grytdel										
Skärpa	3,9	3,9	3,8	4,0	4,0	4,0	4,0	3,9	3,7	3,8
Jaktlust	3,8	3,9	3,9	3,8	3,9	3,9	3,9	3,9	3,9	3,7
Skall	3,9	3,9	4,0	4,0	3,9	4,0	3,9	3,8	3,9	3,8
Sök	3,7	3,9	3,8	3,9	3,8	3,9	3,9	3,8	3,6	3,7
Vattenarbete	3,8	3,8	3,8	3,8	3,5	3,7	3,9	3,5	3,8	4,0
Drevdel, fält										
Näsa	3,4	3,5	3,5	3,6	3,6	3,7	3,4	3,3	3,5	3,1
Spårsäkerhet	3,2	3,3	3,5	3,3	3,5	3,5	3,3	3,5	3,8	3,3
Spårvilja	3,8	3,8	3,3	3,9	3,9	3,8	3,8	3,8	4,0	3,8
Skall på löpa	3,4	3,1	3,6	3,7	3,8	3,4	3,3	3,5	3,8	3,1
Följsamhet	3,7	3,7	3,5	3,8	4,0	3,7	3,9	3,9	4,0	3,9
Skottfasthet	4,0	4,0	4,0	4,0	4,0	4,0	4,0	4,0	4,0	4,0
Drevdel, skog										
Sök	3,2	3,4	3,0	3,3	3,5	3,5	3,7	3,7	3,5	3,7
Skall	3,4	3,6	3,5	3,8	3,8	3,8	3,7	3,5	3,6	3,5
Skalldrivning	3,3	3,6	3,1	3,2	3,7	3,6	3,6	3,5	3,5	3,4
Spårsäkerhet	3,3	3,7	3,4	3,4	3,5	3,6	3,5	3,5	3,7	3,5
Följsamhet	3,4	3,6	3,5	3,8	3,5	3,7	3,9	3,4	3,9	3,6
Skottfasthet	4,0	4,0	4,0	4,0	4,0	4,0	4,0	4,0	4,0	4,0

Arbetsgruppens kommentarer

Jämförelser med antal prov och resultat görs löpande i texten.

1.4. Exteriör

En jaktterrier skall vara en liten, mestadels svart och röd, kompakt jakthund. Jaktterrier är en utpräglad allroundhund som skall ha en kroppsbyggnad som lämpar sig för jakt både ovan och under jord.

Hanhund skall ha kraftig könsprägel, tik skall vara feminin men ej i betydelsen tunn eller klen. Tänderna är viktiga på denna ras och bittet skall vara korrekt (saxbett) och komplett (får endast sakna båda M3). I rasstandarden nämns även att bittet skall vara perfekt vilket t.ex. medför att varje liten avvikelse i framtändernas placering räknas som ett allvarligt fel. Mankhöjden skall vara 33-40 cm och bröstomfånget ca 10-12 cm större än mankhöjden. Ideal arbetsvikt är 9-10 kg för hanhund och 7,5-8,5 kg för tik.

Under de senare åren har rasklubben haft förmånen att låta tyska rasspecialister bedöma de svenska jaktterrierna vid klubbens officiella utställningar med ca 30-60 startande hundar per tillfälle. Det har framkommit att flera individer har tandfel och att kroppsbyggnad, dvs. benstomme, skalle och käkar, många gånger är klenare än önskvärt.

Arbetsgruppens kommentarer

Kunskapen om jaktterrierns exteriör har förbättrats avsevärt sedan avelsstrategierna 2005. Arbetsgruppen vill med de ändringar som gjorts visa på de brister i exteriören som finns och vikten av att vid exteriörbedömningen följa rasstandarden. Åtgärder för att förbättra exteriören tas upp i strategiernas mål längre bak i detta dokument.

1.5. Hälsa

I början av 2001 genomfördes en hälsoundersökning av Sofia Sollenberg och Johan Sonesson. Undersökningen utfördes som en enkätundersökning där hundägare, som under 1993-1999 var registrerade ägare av jaktterrier, fick svara på frågor om deras hundars hälsa.

91 % av ägarna ansåg att rasens allmäntillstånd var gott eller mycket gott.

Utvärdering av statistik från försäkringsbolaget Agria visar att jaktterrier är en frisk ras som ej har några ärftliga sjukdomar i hög frekvens. De få sjukdomar som dock förekommer enligt statistiken från livförsäkringen redovisas i tabellen nedan.

Sjukdom	Antal fall per 10 000 försäkrade hundar 1995-2005	Andel hundar som drabbas förutsatt medellivslängd 7 år
Epileptiforma kramper	6,8	0,5 %
Idiopatisk epilepsi	4,7	0,3 %
Glaukom	7,1	0,5 %
Linsluxuation	31,4	2,2 %

Resultaten överensstämmer väl med den hälsoenkät som genomfördes 2001.

Primär Linsluxuation, PLL har länge varit den enda ärftliga sjukdomen av någon betydelse, cirka 2 % av hundarna drabbades. Sedan några år tillbaka finns det ett DNA-test som visar om en hund har linsluxuationsgenen i enkel eller dubbel uppsättning alternativt är helt fri från allelen. Klubben har beslutat om obligatoriskt DNA-test för hundar som skall användas i avel enligt klubbens rekommendationer. Detta är en gemensam strategi som vi har tillsammans med andra länder som ingår i internationella förbundet för jaktterrier. Om uppfödaren följer TJTK:s avelsrekommendationer kan vi idag garantera valpköparen att hunden ej kommer att få ärftligt betingad PLL. Om alla uppfödare följer klubbens rekommendationer kommer vi att ha utrotat PLL-genen inom en hundgeneration.

Arbetsgruppens kommentarer

Någon hälsoundersökning har inte gjorts efter 2001. Arbetsgruppen beskriver det internationella samarbete kring bekämpningen av PLL, som sker med hjälp av DNA-test. Framtiden får utvisa hur effektivt det verktyget är.

1.6. Avelsbas

Import av hundar har under de senare åren underlättats betydligt. Detta medför att den svenska avelsbasen ingår i den europeiska avelsbasen med bl.a. Tyskland och Frankrike (vardera ca 1000 registreringar årligen). De senaste åren har ett hundratal jaktterrier importerats och avelsbasen är bredare än någonsin.

Arbetsgruppens kommentarer

Arbetsgruppen konstaterar att avelsbasen inte längre är isolerad från omvärlden utan omfattar större delen av Europa.

1.7. Avelsverktyg och internationell samverkan

Jaktprov

För en utpräglad jakthundras som jaktterrier är jaktproven kanske det viktigaste av alla avelsinstrument. För jaktterrier i Sverige finns ett flertal provformer öppna. De rasspecifika proven är dels anlagsprovet som finns i två varianter, skog och fält, och dels elitprovet. Dessutom kan en jaktterrier startas på de grytanlagsprov och grytjaktprov som finns för samtliga grythundraser, på viltspårprov samt på vildsvinsprov där Svenska Terrierklubben har samma provregler som Wachtelhundklubben och Kopovklubben. Det i särklass mest betydelsefulla provet för avelsarbetet är anlagsprovet. Anlagsprov fält är en provform som vi har gemensamt med Tyskland, Danmark, Österrike och Schweiz. Grytmomenten skiljer sig dock något mellan länderna med olikheter i kittelkonstruktioner och provdjur anpassade till nationella bestämmelser. Provet började användas i Tyskland 1937 och kan med fog sägas vara det prov som format rasen i stor utsträckning. Anlagsprov skog är en variant av anlagsprovet där drevmomenten är anpassade till svenska jakt- och markförhållanden.

Anlagsproven innehåller olika moment som är avsedda att testa rasens grundegenskaper för jakt såväl under som ovan jord samt i vatten. Dessutom testas skottfasthet och registrering av mankhöjd, bröstomfång och tandstatus genomförs. Resultaten från anlagsproven registreras, förutom hos SKK, i den internationella databasen Dogbase. För att en egenskap som bedöms i ett prov skall ha något värde för avelsarbetet måste man kunna dokumentera att egenskapen har en ärftlig komponent. Den ärftliga komponentens storlek uttrycks med ett mått benämnt heritabilitet (arvbarhet) som varierar mellan 0 och 1 där 0 innebär att inget av den variation mellan hundar som kan uppmätas förklaras av hundarnas släktskap. Är heritabiliteten 1 innebär det att all variation förklaras av genetik och inget av miljö. Ju högre heritabilitet en egenskap har desto större möjligheter har man att påverka egenskapen med avelsurval. För anlagsprov fält finns grundliga studier av heritabilitet utförda baserade på data från ca 4300 hundar i Tyskland.

<i>Egenskap</i>	<i>Heritabilitet</i>
Bröstomfång	0,34
Mankhöjd	0,55
Näsa	0,14
Skalldrivning	0,28
Skärpa	0,19
Vattenpassion	0,31

Dessa resultat bekräftar alltså att de egenskaper vi mäter på våra anlagsprov har en ärftlig komponent och därför är relevanta att använda i avelssammanhang. Elitprov, grytjaktprov samt vildsvinprov uppfyller funktionen att fungera som kvitton på att den enskilda hunden fungerar som avsett under praktisk jakt. Grytanlagsproven har begränsat värde ur avelssynpunkt eftersom de endast registreras som godkänd/icke godkänd och ej med skalor på enskilda moment. Vi har därför ingen information om heritabilitet för egenskaperna på dessa prov och vi kommer heller aldrig att få det som proven är utformade idag.

Dogbase

Dogbase är en databas för registrering och avelsinformation för hundraser. Databasen drivs av ett kommersiellt företag, TG-Verlag, och används i Tyskland av ett stort antal rasklubbar. De svenska hundarna ingår i samma databas som hundar från Tyskland, Danmark, Österrike och Schweiz. Prenumeranter på Dogbase får en uppdaterad CD varje kvartal, på denna finns förutom alla hundar och deras provresultat, även avelsvärden för rasens nyckelegenskaper beräknade för varje individ. TJTK rapporterar sedan 1998 alla registrerade hundar samt provresultat från anlagsproven skog och fält, inklusive mankhöjd som mäts i samband med dessa prov. Dessutom rapporteras alla konstaterade fall av linsluxuation. Vid början av 1998 lades alla historiska svenska hundar och provresultat in. Genom att vi har i princip samma anlagsprov som de övriga länderna som rapporterar till Dogbase så blir de avelsvärden som beräknas betydligt säkrare skattade än om vi skulle göra detta enbart på den svenska populationen hundar. Särskilt som genflödet till den svenska populationen från framförallt Tyskland är omfattande. Genom användandet av Dogbase underlättas import av bra avelsdjur eftersom tyska uppfödare vet att hundar som säljs till Sverige kommer att få framtida resultat registrerade i databasen. Den tyska rasklubben för jaktterrier har tillsammans med TG-Verlag utvecklat Dogbase och rasklubben är en föregångare bland hundklubbar i Tyskland när det gäller systematiskt avelsarbete.

Avelsvärden i Dogbase beräknas med s.k. best linear unbiased predictors-metodik (BLUP) som är den statistiska metod som idag används i all professionell avel av husdjur såväl som skogsträd runt om i världen. De avelsvärden som beräknas är s.k. prediktorer, dvs. värdet representerar det sannolika medelvärdet för egenskapen hos individens avkommor. Skattningen av avelsvärden är behäftade med ett skattningsfel som är unikt för varje värde. Skattningsfelet minskar ju fler hundar i stamtavla som har startat på anlagsprovet och framförallt om hunden har avkommor som startat på prov. Ju mindre skattningsfel desto säkrare är de avelsvärden som beräknas.

Avelsvärden i Dogbase beräknas för rasens viktigaste jaktliga basegenskaper; näsa, skalldrivning, skärpa och vattenpassion samt mankhöjd och risk för linsluxuation. Avelsvärden indexeras till procenttal där 100 skall motsvara rasens medelvärde. Risk för linsluxuation beräknas även som ett s.k. P-värde som motsvarar risken för att hunden är anlagsbärare. Anledningen är att man idag har kommit till klarhet med att linsluxuation i huvudsak nedärvs monogent. I Dogbase beräknas även inavelskoefficienter och en modul för att simulera parningar av olika kombinationer av hundar finns.

Än så länge har många svenska hundar avelsvärden med stora skattningsfel pga. att äldre generationer svenska hundar har mycket få provresultat registrerade eftersom vår verksamhet med anlagsprov startade 1980 och de första åren hade en blygsam omfattning. Med fortsatt rapportering kommer Dogbase att bli allt bättre och har potentialen att bli ett kraftfullt verktyg för avelsarbetet.

Internationell samverkan

TJTK är medlem i det internationella förbundet för jaktterrier vilket är anslutet till FCI. Övriga länder i förbundet är Tyskland, Frankrike, Ryssland, Danmark, Österrike, Luxemburg, Schweiz, Tjeckien, Slovenien och Slovakien. Ungern, Italien och Ukraina har observatörsstatus. Det internationella förbundets medlemmar träffas årligen och diskuterar samarbete, provverksamhet och

avel. Dessutom anordnas årligen ett internationellt prov enligt speciella regler godkända av FCI samt en internationell utställning. Under 2012 genomfördes möte och prov i Sverige för första gången.

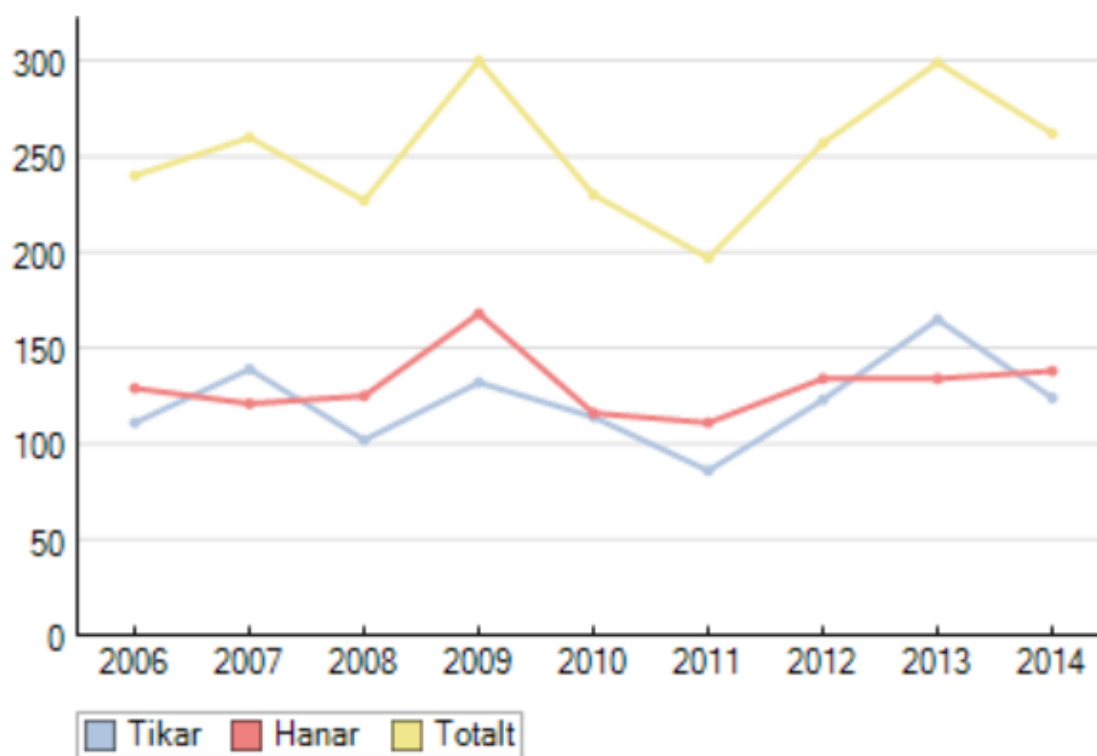
Samarbetet med andra länder är ett viktigt medel för att få ett tillräckligt genflöde mellan populationerna i olika länder och därmed bredda avelsbasen. Den gemensamma avelsdatabasen Dogbase är en kärna i det internationella samarbetet och medlemsländerna har gemensamma bestämmelser för bekämpning av linsluxation och samarbetar dessutom med övervakning av andra ärftliga sjukdomar. Utanför det internationella förbundet har TJTK också kontakter med Finland och Norge. I Finland finns en relativt stor population och importer och exporter förekommer regelbundet. Norge har en liten men ökande stam av jaktterrier. En stor del av de hundar som finns i Norge idag är uppfödda i Sverige.

Arbetsgruppens kommentarer

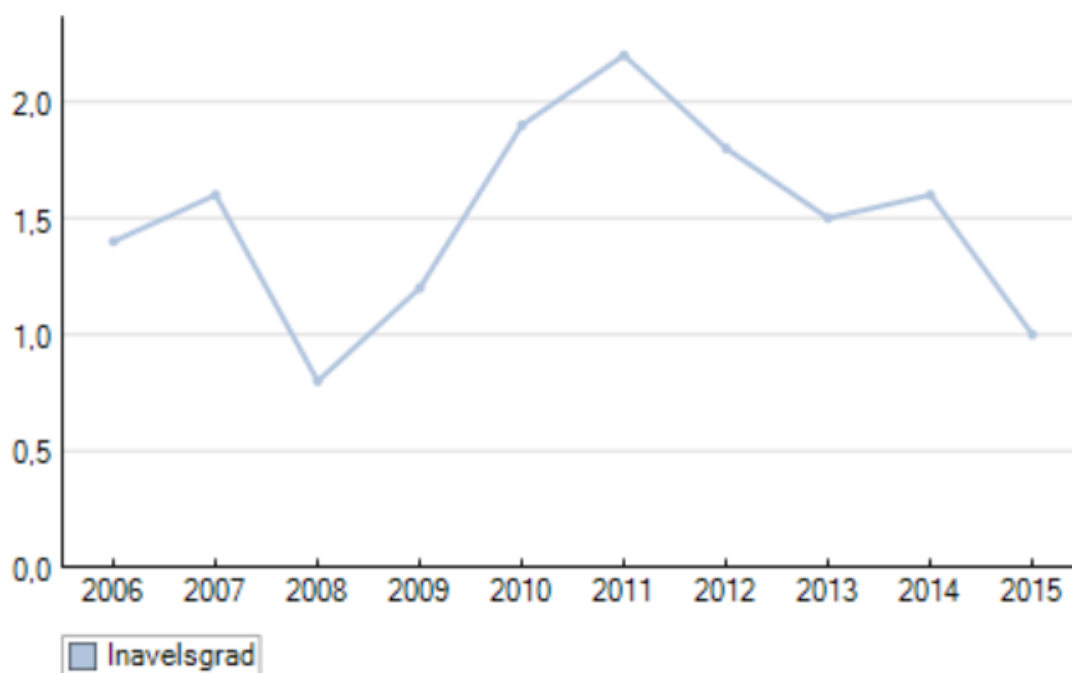
Arbetsgruppen anser att de analyser som gjordes i Lathunden numer är inaktuella eftersom de förutsatte att den avelsbasen var isolerad från omvärlden. Därför har Lathunden som avelsverktyg tagits bort.

1.8 Registrering 2014

Under perioden 2006-2014 registrerades mellan 197 (2011) och 300 (2009) hundar per år. Ingen tydlig trend kan skönjas utan det fluktuerar mellan år.



Inavelsgraden hade en topp 2011 men har därefter sjunkit.



Arbetsgruppens kommentarer

Antalet registreringar med inavelsgrad fr.o.m. 2005 redovisas för att visa förändringarna över tid.

1.9 Mentalitet

Mentaliteten hos jaktterrier är idag mycket bra. Historiskt har de dock inte varit de familjehundar de är idag. Det kan möjligen förklaras av att hundarna hölls som hundgårdshundar. Jaktterrier är kanske den ras som minst lämpar sig för den sortens hundhållning.

TJTK:s anlagsprov och det internationella förbundets prov innebär stora krav på hundens mentalitet och förmåga att följa sin förare. De individer som inte klarar de kraven faller med automatik utanför avelsrekommendationerna. Även vid praktisk jakt, där flera hundar jagar samtidigt, sorteras den individ ut som uppvisar olämpligt beteende.

Några mentalbeskrivningar i TJTK:s regi har ej funnits. Det har varit upp till varje hundägare att utifrån sitt eget intresse få sin hund beskriven. Några har också gjort det under åren.

Arbetsgruppens kommentarer

Inga förändringar har gjorts avseende jaktterrierns mentalitet. Då bara ett fåtal jaktterrier har genomgått mentalbeskrivning har någon analys ej kunnat ske.

1.10 Registreringsbestämmelser

TJTK har sedan lång tid tillbaka haft avelsrekommendationer med den tyska avelsordningen som förebild. I Tyskland måste alla hundar som används i avel meriteras för att valparna skall registreras. Dessa regler har funnits sedan rasens begynnelse och bidragit till att rasen utvecklats så positivt som den gjort. Tyvärr finns det flera uppfödare i Sverige som inte följer TJTK:s avelsrekommendationer. Med de registreringsbestämmelser som finns i Sverige (för aktuell information se <http://tjtk.se/avel-valpar>) betyder det att det långsiktiga avelsarbete som drivits och fortfarande bedrivs i ursprungslandet och i flera andra europeiska länder motarbetas i Sverige.

Vid TJTK:s årsmöte i mars 2010 antogs en motion om att klubben skall arbeta för införandet av registreringsbestämmelser för jaktterrier, som i möjligaste mån överensstämmer med den tyska avelsordningen. Detta för att Sverige, som ett ansvarstagande och, ur avelssynpunkt, betydelsefullt land skall bidra till den gemensamma internationella avelsstrategin.

Arbetsgruppens kommentarer

Arbetsgruppen anser att årsmötesbeslutet om införande av registreringsbestämmelser från 2010 skall vara med i avelsstrategierna.

1.11 Köpa hund.se

I juni 2008 gavs TJTK möjlighet att ge synpunkter på de planer som SKK hade om valphänvisning på Internet. I TJTK:s remissvar poängterades att den valphänvisning som då beskrevs motarbetade syftet med klubbens RAS. TJTK föreslog i sitt remissvar tre olika alternativ vilka alla skulle synkronisera med RAS för jaktterrier:

SKK hänvisar inte till enskilda valpar/kullar utan hänvisar till Tysk Jaktterrier Klubbs valphänvisning.

SKK hänvisar till kullar/valpar som uppfyller Tysk Jaktterrier Klubbs avelsrekommendationer.

Registreringsbestämmelserna ändras för jaktterrier så att endast valpar som uppfyller Tysk Jaktterrier Klubbs avelsrekommendationer registreras.

SKK valde slutligen att inte följa något av TJTK:s alternativ utan valde genom lanseringen av Köpa hund.se i maj 2011 att marknadsföra alla valpar som registreras inom rasen. Därmed motarbetar SKK aktivt sin egen rasklubb, till vilken man delegerat rasansvar. Man valde dessutom att marknadsföra alla kennlar som är medlemmar i SKK och genom att länka till TJTK:s RAS-dokument ger man felaktigt skenet av att samtliga dessa kennlar arbetar efter rasklubbens RAS.

Som tur är så har bara ett fåtal uppfödare valt att marknadsföra sin valpar via köpahund.se, men genom hemsidan köpahund.se markerar SKK tydligt att rasklubbarnas RAS har låg prioritet. Detta tydliggörs i SKK/CS nr 1-2013 § 17 Ärende från läns- och specialklubbar. b) Brev från Svenska Terrierklubben - köpahund.se där SKK Centralstyrelse avslår Svenska Terrierklubbens ansökan om att endast medlemmar i aktuell rasklubb skall få förmedla valpkullar via köpahund.se. Motiveringen är att syftet med köpahund.se är att stödja SKK:s uppfödare. Ur TJTK:s synvinkel är RAS betydligt viktigare än behovet av att stödja uppfödare som är medlemmar i SKK.

Arbetsgruppens kommentarer

Arbetsgruppen beskriver processen som föregick Köpa hund.se och hur införandet av densamma motarbetar rasklubbens avelsarbete.

2. MÅL

2.1. Jaktegenskaper

Jaktterriern skall även i framtiden vara en allround, skalldrivande, grytskarp jakthund med stor vattenpassion anpassad för jakt både ovan och under jord.

Arbetsgruppens kommentarer

Inga förändringar jämfört med RAS 2005

2.2. Exteriör

Jaktterriern skall ha en för jakt funktionell exteriör som följer rasstandarderna. För att komma tillrätta med problem med tandfel och klen kroppsbyggnad skall kontroll av hundarnas tandstatus utföras och mankhöjd och bröstomfång mätas vid samtliga utställningar samt införas i SKK Hunddata. Då veterinärintyg gällande tandstatus endast beaktar tändernas antal och om bettet är korrekt eller inte skall kontroll av tandstatus ske oavsett om veterinärintyg finns eller inte.

Arbetsgruppens kommentarer

I målen anges några relativt enkla åtgärder som bör göra det möjligt för uppfödare att selektera avelsdjuren och på så sätt komma tillrätta med de exteriöra problem som beskrivits i kap 1.4

2.3. Hälsa

Jaktterriern skall förbli en frisk ras. Primär Linsluxation (PLL) kommer på sikt att försvinna då samtliga hundar som följer TJTK:s avelsrekommendationer har känd PLL-status och avelsrekommendationerna inte tillåter att parningar sker mellan anlagsbärare.

Arbetsgruppens kommentarer

Rasklubbens avelsprogram avseende PLL lyfts fram i avelsstrategierna

2.4 Avel och avelsrekommendationer

Samtliga jaktterriervalpar som registreras i Sverige skall uppfylla TJTK:s avelsrekommendationer.

Ingen valpkull av rasen jaktterrier utannonseras via Köpa hund.se. Målsättningen är dessutom att alla uppfödare som följer TJTK:s avelsrekommendationer väljer att inte finnas med på Köpa hund.se.

Registreringsbestämmelser för jaktterrier som liknar den tyska avelsordningen införs.

Arbetsgruppens kommentarer

Ett helt nytt mål jämfört med RAS 2005 som har sin grund i årsmötesbeslut 2010 om införande av registreringsbestämmelser

2.5. Mentalitet

Normen för mentaliteten hos tysk jaktterrier fastställs då urvalet av antalet hundar som genomgått mentalbeskrivning är tillräckligt stort.

Arbetsgruppens kommentarer

Ingen förändring jämfört med RAS 2005

3. ÅTGÄRDER

För att uppnå uppsatta mål skall Tysk Jaktterrier Klubb:

- aktivt verka för att införa registreringsbestämmelser för jaktterrier som i möjligaste mån överensstämmer med den tyska avelsordningen.
- verka för att alla uppfödare av jaktterrier följer klubbens avelsrekommendationer.
- verka för att fler hundar genomgår anlags- och jaktprov för att kunna utvärdera aveln.
- verka för att utveckla de provformer som finns för att få bättre beslutsunderlag för avelsarbetet.
- verka för att mätning och kontroll av tandstatus sker vid samtliga utställningar samt att uppgifterna förs in i SKK Hunddata.
- motverka de negativa konsekvenserna av Köpa hund.se
- utveckla den internationella samverkan för utbyte av erfarenheter och avelsdjur.

4. ARBETSPROCESS OCH FÖRANKRING

Arbetsgruppen som arbetat med RAS har utsetts av styrelse för TJTK. Arbetsgruppen har haft ett fysiskt möte. Därutöver har ett flertal diskussioner skett via telefon. Huvuddragen i de reviderade avelsstrategierna redovisades för TJTK:s medlemmar vid avelsmötet 2013.