



SVENSKA KENNELKLUBBEN
HUNDÄGARNAS RIKSORGANISATION



BETEENDE- OCH PERSONLIGHETSBEKRIVNING HUND, BPH



Foto: Åsa Lindholm

200-ANALYS MINIATURE AMERICAN SHEPHERD

SVENSKA KENNELKLUBBEN
2022-11-07



Innehåll

Inledning	4
Rasens reaktioner i korthet	5
BPH.....	6
Sammanställning av BPH-resultat.....	6
BPH-översikt.....	6
Sammanfattande beskrivning	8
Variation inom rasen - sammanfattande beskrivning	8
Variation inom rasen - sammanfattande beskrivning	8
Kommentar – sammanfattande beskrivning.....	11
Kommentar – över alla moment.....	12
Spindeldiagram.....	12
Rasens beteendevariation - stapeldiagram.....	15
Socialitet/hälsning (inklusive undergivenhet).....	15
Lekintresse (inkl förarkontakt)	16
Matengagemang.....	16
Nyfikenhet/Utforskande	17
Rädsla/osäkerhet.....	18
Hot/aggressivitet.....	20
Bitbeteende.....	21
Att fundera på och diskutera.....	21
Tips!.....	23
Bilagor	24
Bilaga 1. Avelsdjur (tikar och hanar) med tre eller fler BPH-beskrivna avkommor åren 2012-2022, ur SKKs databas 2022-10-06	24
Bilaga 2. Om spindel- och stapeldiagrammens värden	25
Bilaga 3. Att tolka BPH-resultat – din guide.....	26
SKK Avelsdata.....	26
BPH på rasnivå	26
BPH på individnivå.....	28
BPH Avelshund.....	31
Att se helheten.....	33



”Rasen är intelligent och främst en arbetshund med stark vall- och vaktinstinkt. Den här synnerligen mångsidiga, atletiska och energiska rasen visar stor vilja att lyda sin förare. Den är både ett lojalt sällskap liksom ett lydigt arbetsredskap, vilket syns tydligt i hundens uppmärksamma uttryck. Den utför sitt arbete outtröttligt och med stor anpassningsförmåga, stil och entusiasm. Även om rasen är något reserverad mot främlingar skall den inte visa skygghet. Rasen är en uthållig och ihärdig arbetshund som anpassar sitt uppförande och sin intensitet på lämpligt sätt till arbetsuppgiften. Den är en trogen, beskyddande och vänlig familjehund.”

Ur rasstandard för miniature american shepherd, fastställd av arbetsgrupp för standardfrågor 2020-07-23.

Till

Svenska Miniature American Shepherdklubben

Kommittén för hundars mentalitet, KHM, har beslutat att samtliga hundraser med minst 200 beskrivna individer ska få en utförlig redovisning av resultaten för Beteende- och personlighetsbeskrivning hund, BPH. Den så kallade 200-analysen avser att stötta och inspirera special- och rasklubbarna i mentalitetsarbetet. Förslagsvis kan analysen redovisas på ett uppfödar-/medlemsmöte med diskussion och frågestund. Ett tips är att anlita en föreläsare ur [Mentalpoolen](#). Tänk gärna på möjligheten att träffas via videolänk.

Vi uppskattar om analysen görs tillgänglig på klubbens hemsida. SKK publicerar samtliga 200-analyser på [skk.se](#).

Med vänlig hälsning

SKKs Kommitté för hundars mentalitet, KHM



Inledning

Beteende- och personlighetsbeskrivning hund, BPH beskriver en hunds reaktioner på två sätt. Dels genom en beteendebeskrivning i det protokoll som förs medan hunden går BPH, dels genom den subjektiva redovisning beskrivaren gör av hur denne uppfattar hunden – den så kallade sammanfattande beskrivningen. Avsikten är att ge en så komplett bild som möjligt över hundens reaktioner och känslolägen i de olika situationer som den upplever under BPH-beskrivningen.

BPH beskriver hundarnas "vardagsmentalitet". Den redogör för beteenden hos de hundar som deltagit på beskrivningen. Det kan därför finnas beteenden hos individer av rasen som de beskrivna hundarna inte uppvisat.

BPH beskriver hundarnas reaktioner utan att värdera dem. I BPH används inte begreppen "godkänd" eller "icke godkänd" och inte heller rangordnas hundarna på något vis. Vad som är önskvärda reaktioner för en hundras avgörs av hundägare, uppfödare och special-/rasklubb. De hundar som gör alla moment i beskrivningen (sju eller åtta moment, skottmomentet är frivilligt) får noteringen "Genomförd BPH" i Avels- och Hunddata. Om hundägaren eller beskrivaren under BPH bedömer att hunden av någon anledning inte bör genomföra alla moment kan beskrivningen avbrytas. För hundar som inte går hela banan noteras vem som avbrutit BPH. Anledning till att beskrivningen avbryts kan vara t ex att hunden inte kan komma över sin negativa känsla inom rimlig tid efter att den blivit rädd/arg. Andra orsaker till att en beskrivning avbryts kan vara hälta, värme osv.

I den här 200-analysen redovisas rasens BPH-resultat som:

1. stapeldiagram baserade på den sammanfattande beskrivningen. Se sid 9-12.
2. spindeldiagram från SKK Avelsdata. Se sid 13.
3. stapeldiagram baserade på BPH-protokollet. Se sid 15-21.

Att hundarna reagerar och beter sig olika under BPH, dvs att det finns en variation i beteendet, är en förutsättning för att det ska vara möjligt att påverka mentala egenskaper genom avel. En annan förutsättning är att skillnaden mellan olika hundars beteende till viss del beror på arv. Genom att dokumentera rasers och hundars beteende via BPH får klubbar och uppfödare tillgång till information som är användbar i avelsarbetet.

Resultat från BPH där det bland annat framkommer hur sociala, lekfulla, nyfikna eller kanske rädda hundarna inom en ras är, utgör ett bra underlag för en nulägesbeskrivning av rasens vardagsmentalitet. Det gör det också möjligt att följa upp och utvärdera hundarnas egenskaper över tid. Utifrån rasstandarderna och rasens nuläge kan klubben och uppfödarna diskutera vilka egenskaper som befinner sig på en önskvärd nivå och strategier och mål för eventuell förändring/utveckling formuleras i den rasset specifika avelsstrategin, RAS.

Även för den enskilda uppfödaren kan det vara värdefullt att känna till den variation som finns inom rasen avseende beteende. Inför ett avelsbeslut finns det möjlighet att studera tilltänkta avelshundars BPH-resultat men också resultatet för tidigare producerad avkomma. Genom att till exempel välja avelshannar som har mer av en önskvärd egenskap än de egna avelstikarna kan uppfödarens valpkullar komma att uppvisa mer av de mentala egenskaper som eftersträvas. För ett ännu säkrare avelsunderlag bör också familjebilden för hundarna studeras. Ju fler hundar inom en familj som visar önskvärda beteenden desto större är sannolikheten att just de egenskaperna nedärvs.



I 200-analysen för miniature american shepherd redovisas rasens samtliga BPH-resultat fram till 28 september 2022.

Rasens reaktioner i korthet

Här följer en sammanfattning av vad 200-analysen visar ifråga om miniature american shepherds beteende.

Enligt den sammanfattande beskrivningens stapeldiagram, se sid 9-12:

Bilden av miniature american shepherd, utifrån den sammanfattande beskrivningens medelvärden (tabell 2), visar en ras som är måttligt glad i främmande människor, i huvudsak trygg och som inte blir särskilt arg i sociala möten. Rasen upplevs som medellekfull och medelenergisk.

Sett till de delar av BPH som beskriver mer miljörelaterade reaktioner, så upplevs rasen som medelnyfiken, relativt trygg och inte heller här arg. Den uppfattas som trygg under skottmomentet.

Enligt SKK Avelsdatas spindeldiagram, se sid 13:

I spindeldiagrammet framkommer det att medelhunden inom rasen:

- har begränsat intresse av att vara social, det vill säga av att umgås med främmande människor.
- har en låg grad av undergivenhet, det vill säga strävan att visa sig liten och ofarlig.
- är intresserad av föremålslek. Den egna leksaken lockar mer till lek än det standardiserade, okända, föremål som också används under beskrivningen. Intresset för dragkamp är relativt lågt och medelhunden försöker inte få sin förare att delta i leken i någon större utsträckning.
- är medelengagerad i att komma åt mat och kan i viss mån söka kontakt med sin förare för att få hjälp att komma åt godbitarna.
- har viss social rädsla framför allt i kontakt med den främmande personen (FP).
- har relativt låg grad av miljörädslor men halvfiguren som dyker upp hastigt leder till viss grad av avståndsreglering till figuren.
- är relativt orädd vid skott.
- Visar viss hotfullhet mot närmande person.

Enligt 200-analysens stapeldiagram baserade på BPH-protokollets noteringar, se sid 15-21:

I 200-analysens stapeldiagram, som visar variationen för de beskrivna hundarnas reaktioner i de olika momenten, ser vi dock att "medelhunden", det vill säga en hund som ligger precis runt medelvärdet för rasen, är ovanlig. Miniature american shepherd har stor variation i många av de beteendeegenskaper som beskrivs i BPH. Till exempel finns det ett antal hundar som inte hälsar alls på en främmande människa, precis som det finns de som hälsar intensivt så länge som möjligt. Även för exempelvis egenskapen nyfikenhet är hundarna olika, allt ifrån de som inte alls försöker få mer information till ett fåtal som vill veta allt.

För några av beteendena som beskrivs i BPH är rasens variation mindre. Till exempel har de allra flesta hundarna ingen vilja att hota en främmande människa och använder sig inte av så kallat imponerbeteende. De visar heller ingen offensiv reaktion vid överraskningen.



Jämförelsedigram sex raser, se sid 14

I 200-analysen finn en tabell och ett diagram (bild 2 och 3) som jämför medelvärden från SKK Avelsdatas spindeldiagram för miniature american shepherd med fem andra raser.

Jämförelseraserna representerar olika hundtyper och hör till de raser som har flest BPH-beskrivna individer. Svenska Miniature American Shepherdklubben kan, genom att hämta uppgifter i Avelsdata, själv göra liknande jämförelser med andra hundraser. Avsikten med BPH är inte att likrikta alla hundar/hundraser men jämförelsen kan vara intressant genom att sätta in en hundras i ett större sammanhang. Så länge rädslor och aggressioner håller sig inom acceptabla ramar och övriga mentala egenskaper motsvarar uppfödarens, hundägares och rasklubbars förväntningar finns det ingen anledning att sträva efter att göra om raser.

Se även *Att fundera på och diskutera*, sidan 21.

BPH

Sammanställning av BPH-resultat

I 200-analysen finns en genomgång av BPH-data för rasen. Notera att det endast är de svenskfödda hundarna som redovisas i SKK Avelsdatas statistik. 200-analysens *spindeldiagram* är hämtat från Avelsdata och redovisar därmed också enbart svenskfödda hundar. I analysens *stapeldiagram* visas beteendevariation för såväl svenskfödda (blå staplar) som importerade/utlandsägda hundar (röda staplar). I de kommentarer som görs i 200-analysen tas endast hänsyn till svenskfödda hundar.

Olika antal hundar i BPH-översikt, spindeldiagram respektive analysens stapeldiagram kan bero på att data hämtats vid olika datum alternativt att hundar har avbrutits under beskrivningens gång.

BPH-översikt

BPH-översikten i Avelsdata, tabell 1, (nästa sida) visar antalet miniature american shepherd som fötts i Sverige respektive år och hur många av dessa hundar

- som har genomförd BPH
- som har deltagit med eller utan skottmomentet
- som har avbrutit beskrivningen
- mm.

Avelsdata uppdateras varje vardag och så snart en hund deltagit på BPH ökar antalet beskrivna hundar i kolumnen för den deltagande hundens födelseår (alltså inte under det året den deltog på BPH).



Tabell 1. BPH-översikt. Källa: Avelsdata 2022-10-06

I raden "Antal starter BPH" räknas endast en start per hund. Eftersom 2 hundar av rasen deltagit 2 gånger (förarna avbröt gång ett) är det faktiska antalet starter 229 stycken.

Sammanställning per år	2015	2016	2017	2018	2019	2020	2021	2022	Totalt för 2015-2022
Antal födda	1	4	92	153	234	382	405	472	1 743
Antal starter BPH	1		19	16	47	92	52		227
varav genomförda BPH	1		18	15	47	92	50		223
Med skott	1		18	14	46	88	47		214
varav - hanar	0		5	3	16	41	18		83
varav - tikar	1		13	11	30	47	29		131
Utan skott	0		0	1	1	4	3		9
varav - hanar	0		0	1	1	2	1		5
varav - tikar	0		0	0	0	2	2		4
Ägaren avstår skott	0		1	0	0	4	2		7
Beskrivaren avbryter	0		1	1	0	1	2		5
Ägaren avbryter	0		0	0	0	0	1		1
Oacceptabelt beteende	0		0	0	0	0	0		0
Fördjupad genomgång	0		0	0	1	1	1		3

Av tabell 1, BPH-översikt, framgår att:

- av *svenskfödda* hundar som fötts 2015-2021 har ca 18 % (227 st av 1271 st (1743 - 472 = 1271)) deltagit på BPH. Hundar födda 2022 är ännu för unga för att delta på beskrivningen). Utöver hundar redovisade i tabellen har också 45 st importerade/utlandsägda hundar deltagit på BPH. Därmed finns resultat från totalt 272 beskrivna individer inom rasen. BPH-resultaten speglar de hundar/delar av rasen som deltagit på beskrivningen.
- totalt 16 st svenskfödda miniature american shepherd som genomför hela BPH-beskrivningen avstår skottmomentet. 9 av dessa är anmälda till BPH utan skott ("Utan skott"), för de 7 resterande har föraren under banans gång valt att avstå skottmomentet ("Ägaren avstår skott"). Det betyder att ca 7 % av deltagande svenskfödda miniature american shepherd inte genomgår skottmomentet. För samtliga BPH-beskrivna hundar oavsett ras är den siffran knappt 5 %.
- 6 svenskfödda miniature american shepherd fullföljer inte beskrivningen, det vill säga ca 3 % (6/227). Av dessa hundar har 5 st avbrutits av beskrivaren, pga rädsla och 1 st av föraren (okänd orsak). 6 av de 45 st BPH-beskrivna importerna har avbrutit beskrivningen (3 pga rädsla, 3 av föraren) (framgår inte i Tabell 1 som endast redovisar svenskfödda hundar). För samtliga BPH-beskrivna hundar (svenskfödda samt import och utlandsägda) oavsett ras är siffran för avbrutna beskrivningar knappt 4 %.
- "Fördjupad genomgång" – I protokollet finns möjlighet för beskrivaren att göra en fördjupad genomgång. Framför allt gäller det hundar som visar överdrivna rädslereaktioner eller stor aggressivitet. Inom miniature american shepherd har 3 hundar noterats för fördjupad genomgång, samtliga pga aggressivitet.



Sammanfattande beskrivning

Den sammanfattande beskrivningen är beskrivarens subjektiva uppfattning av hunden. Den har visat sig fånga väsentliga delar av en hunds känslor och personlighet och kan ses som ett komplement till protokollets noteringar.

En skala i fem steg från inte alls (0) till mycket (4) används. Ett lågt värde innebär därmed att hunden/rasen visar egenskapen i liten utsträckning medan ett högt värde innebär att hunden/rasen i hög grad motsvarar definitionen.

Tabell 2. Rasens medelvärden avseende den sammanfattande beskrivningen. Källa: Avelsdata 2022-10-06.

Medelvärde för rasens BPH:

Moment 1: Främmande person	
Glad i främmande människor	1,5
Trygg	2,7
Moment 2: Föremålslek	
Energisk	2,3
Lekfull	2
Moment 3: Matintresse	
Energisk	2,2
Moment 4: Visuellt överraskning	
Nyfiken	2
Arg	0,4
Trygg	2,4
Moment 5: Skrammel	
Nyfiken	2,1
Trygg	2,9
Moment 6: Närmande person	
Glad i främmande människor	1,5
Arg	0,9
Trygg	2,4
Moment 7: Underlag	
Trygg	3,5
Moment 8: Skott	
Trygg	3,4
Över alla moment	
Energisk	2,6
Positiv attityd	2,6
Övrigt	
Ljudlig	0,4
Arg	0,1

Tolkning av de olika egenskaperna

En hund som får värdet 0 (noll) visar inte alls egenskapen medan en hund som får värdet 4 visar mycket av egenskapen.

0 = inte alls, 4 = mycket

Arg

Har lätt att bli arg och visar det med hotfulla beteenden.

Energisk

Pigg, vaken och alert. Reagerar snabbt på retningar. Kan upplevas som att hunden hela tiden är på gång.

Glad i främmande människor

Trivs i umgänget med främmande människor. Svarar gärna på inbjudan till kontakt av främlingar och tar ofta egna initiativ till kontakt.

Lekfull

Svarar gärna på lekinviter och bjuder själv gärna till lek.

Ljudlig

Reagerar lätt med skall i olika uppkomna situationer. Kan också gnälla i väntan på aktiviteter och vara ljudlig vid hälsning.

Nyfiken

Är intresserad av händelser som inträffar och vill gärna undersöka dem i en positiv anda.

Positiv attityd

Har en allmänt glad attityd till livet.

Trygg

Har självförtroende. Reder ut uppkomna skrämselsituationer på ett rationellt sätt.

Variation inom rasen - sammanfattande beskrivning

Stapeldiagrammen redovisar rasens variation i den sammanfattande beskrivningen. Den vågräta axeln redovisar skalstegen (0-4) och den lodräta antalet hundar på varje skalsteg. De blå staplarna visar svenskfödda hundar och de röda importer/utlandsägda. Det totala antalet hundar redovisade i de olika stapeldiagrammen varierar beroende på att hundar har avbrutits under beskrivningen.

Variation inom rasen - sammanfattande beskrivning

Moment 1, Främmande person

Här beskrivs hundens kontaktbenägenhet med en främmande person, hur glad den blir vid mötet och hur länge den hälsar. Man tittar också på hundens tendens till oro och/eller undvikande beteenden.

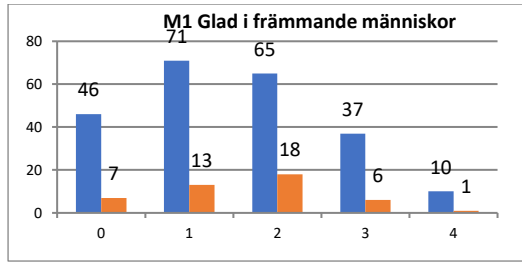


Diagram 1. Moment 1 "Glad i främmande människor"

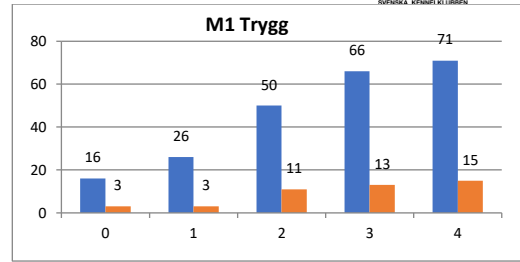


Diagram 2. Moment 1 "Trygg"

Moment 2, Föremålslek

Både hundägare och testledare leker med hunden. Momentet har två syften, dels att dokumentera lusten till föremålslek, dels hundens energinivå i leken.

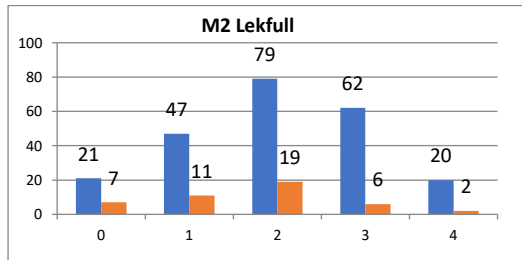


Diagram 3. Moment 2 "Lekfull"

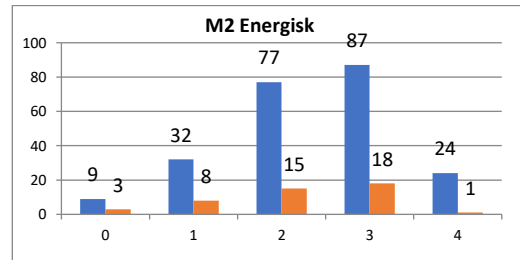


Diagram 4. Moment 2 "Energisk"

Moment 3, Matintresse

Hunden får prova att ta godbitar ur burkar vars lock antingen är öppna eller åtskruvade. Syftet är att beskriva hur mycket hunden är villig att jobba för att nå godbitarna och hundens allmänna intresse för mat.

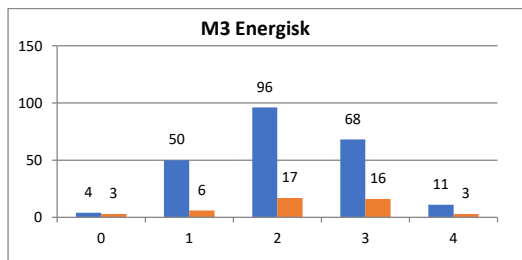


Diagram 5. Moment 3 "Energisk"

Moment 4, Överraskning

En halvfigur reser snabbt upp framför hunden när den kommer gående. Här beskrivs exempelvis hur arg eller rädd hunden blir men också hur lätt den har att komma över en kanske negativ känslomässig upplevelse.

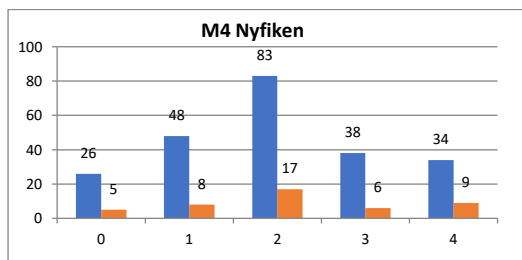


Diagram 6. Moment 4 "Nyfiken"

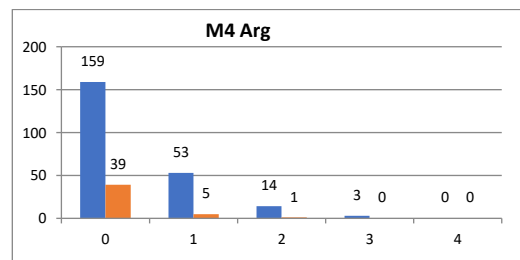


Diagram 7. Moment 4 "Arg"

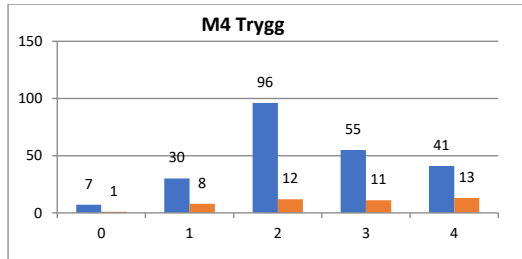


Diagram 8. Moment 4 "Trygg"

Moment 5, Skrammel

En metalltrumma med en kedja i ger ett högt, skramlande ljud som startar när hunden närmar sig. Hunden får gå fram och nosa på trumman. Syftet är att beskriva hundens reaktion vid oväntade ljud men också hur lätt den har att övervinna en eventuell negativ känslomässig upplevelse.

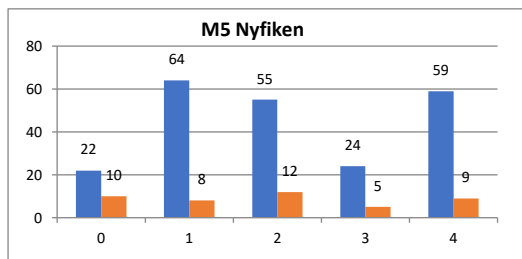


Diagram 9. Moment 5 "Nyfiken"

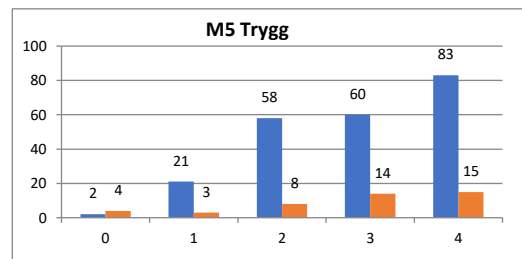


Diagram 10. Moment 5 "Trygg"

Moment 6, Närmande person

En person klädd i lång rock, bredbrättad hatt och mörka solglasögon närmar sig långsamt hunden. När personen kommit inom ett visst avstånd vänder den sig om och står stilla. Hunden släpps fram för att undersöka och ta kontakt. Här beskrivs hundens reaktion i mötet med en människa som ur hundens perspektiv kan upplevas som avvikande. Här dokumenteras om hunden exempelvis blir glad, rädd eller kanske arg men också hur lätt den har att övervinna en eventuell negativ känslomässig upplevelse.

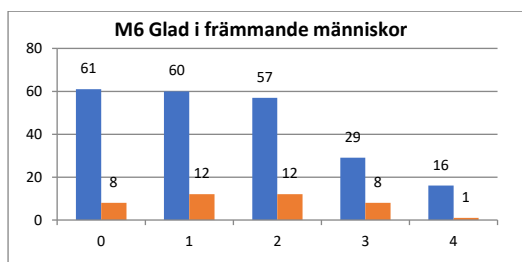


Diagram 11. Moment 6 "Glad i främmande människor"

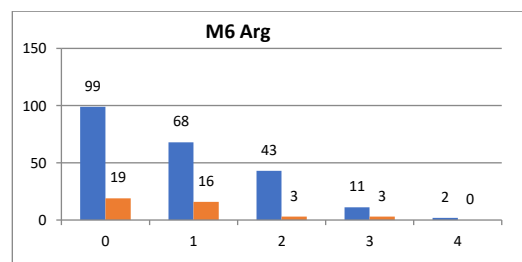


Diagram 12. Moment 6 "Arg"

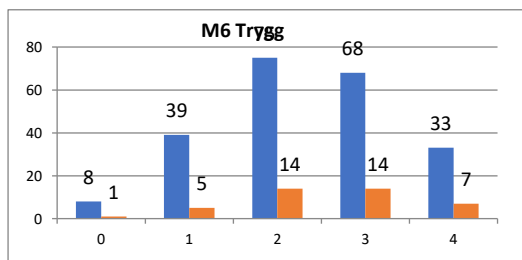


Diagram 13. Moment 6 "Trygg"



Moment 7, Underlag

Hunden och föraren går över ostadiga underlag. Syftet är att se hur bekväm hunden är med att gå på annorlunda underlag.

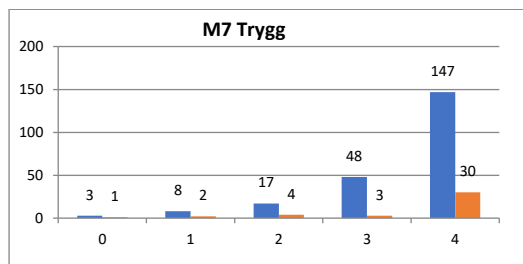


Diagram 14. Moment 7 "Trygg"

Moment 8, Skott

Två skott skjuts ca 50 m från ekipaget, ett när hund och förare är i rörelse, ett när de står stilla. Syftet är att dokumentera hundens reaktion vid skotten (rädsla eller förväntan).

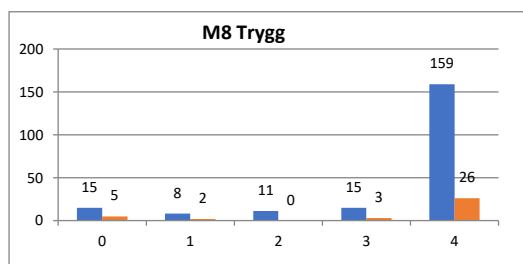


Diagram 15. Moment 8 "Trygg"

Kommentar – sammanfattande beskrivning

Tabell 2, sid 8, redovisar medelvärden för hur beskrivarna har uppfattat rasen under BPH. De efterföljande stapeldiagrammen visar spridningen bakom medelvärdet, dvs rasens beteendevariation. I stapeldiagrammen går det att se antalet hundar som inte har visat beteendet (värde 0) vidare upp till de hundar som visat beteendet i hög grad (värde 4). Rasen har relativt stor beteendevariation i många delar av BPH. Nedan beskrivs medelhunden (tabell 2) samtidigt som hänvisning finns till det/de diagram där beteendevariationen kan studeras.

Hur glada och trygga hundarna är i kontakt med främmande människor skattas av beskrivarna på två ställen i BPH. Dels i det moment 1, främmande person, dels i moment 6, närmande person (klädd i rock, solglasögon och slokhatt). Medelvärdet (tabell 2) visar på en ras som av BPH-beskrivarna upplevs som måttligt glad (diagram 1 och 11) och som i huvudsak är trygg (diagram 2 och 13) vid mötet med en främmande/närmande person. Medelhunden upplevs inte som särskilt arg på den närmande personen (diagram 12).

Om vi istället väljer att fokusera på de delar av BPH som beskriver mer miljöbetingade reaktioner, så visar medelvärdet (tabell 2) även här att miniature american shepherd ligger runt skalans mitt, dvs uppfattas som medelnyfiken, både vid den hastigt uppdykande halvfiguren (diagram 6) och vid ett högt skramlande ljud (diagram 9). Medelhunden är tryggare vid skramlet (diagram 10) än vid halvfiguren (diagram 8). Halvfiguren framkallar endast ringa aggression (diagram 7). Vid underlaget (diagram 14) och under skottmomentet (diagram 15) anses rasen som trygg.



Under föremålsleken ligger rasens lekfullhet och energi, dvs hur pigg, vaken och alert den är vid lek, på mittenvärdena, (diagram 3 och 4). Det gör den också i fråga om engagemang för att komma åt godbitar, matintresse (diagram 5).

Över alla moment

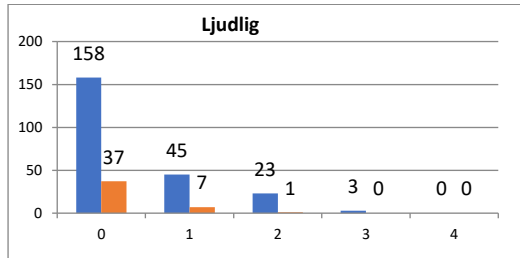


Diagram 16. "Ljudlig"

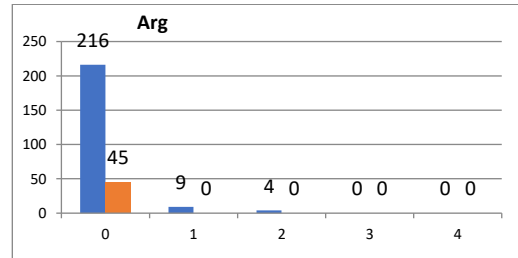


Diagram 17. "Arg"

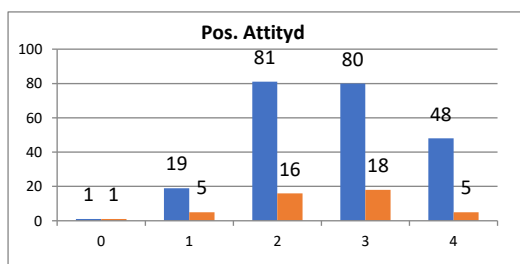


Diagram 18. "Positiv attityd"

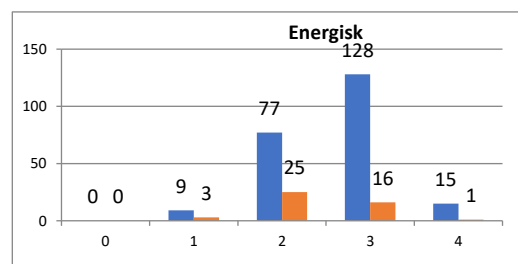


Diagram 19. "Energisk"

Kommentar – över alla moment

Den momentövergripande sammanfattningen omfattar hundarnas beteenden under hela beskrivningen. Ljudlig (diagram 16) och Arg (diagram 17) fångar upp hundar som visar dessa beteenden i de sammanhang där de inte förväntas, till exempel ljudgivning mellan momenten eller hundar som blir arga under skramlet. Positiv attityd (diagram 18) och Energisk (diagram 19) avser hundarnas generella beteende genom hela BPH-banan. Energisk och Arg har tillkommit i ett senare skede än övriga mätvärden i BPH varför färre hundar har resultat för dessa.

Medelhunden inom miniature american shepherd upplevs inte som särskilt ljudlig (diagram 16). Den uppfattas genomgående vara relativt energisk och ha en positiv attityd (diagram 19 och 18).

Medelhunden upplevs inte alls som arg. Endast enstaka hundar reagerar med låg grad av hot eller aggression under beskrivningens delar där det inte förväntas (diagram 17).

Spindeldiagram

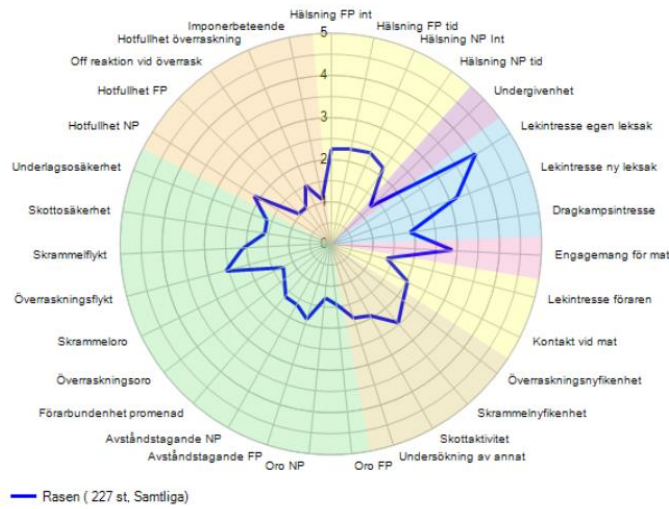
I BPH inordnas de beteenden hundarna uppvisar i olika beteendegrupper. Grupperna är färgkodade för att ge en överskådlig redovisning av hundarnas beteenden under beskrivningen. I spindeldiagrammet, sidan 13, redovisas BPHs beteendegrupper med olika färger. Till exempel avser det gula fältet socialitet/hälsning, det blå lekfullhet, det beige nyfikenhet och det gröna rädsla/osäkerhet.

I spindeldiagrammet har hundarnas reaktioner från BPH bearbetats med hjälp av en beräkningsmodell varefter ett medelvärde per spindelarm har tagits fram för rasen. Beräkningsmodellen redovisas i SKK Avelsdata. Om hundarna inte visar beteendet i fråga ges värdet 1 i spindeldiagrammen. Skalan sträcker sig därmed från värde 1 till värde 5.



Spindeldiagram

Rasmedelvärde Beteendegrupper



RM = Rasmedelvärde

Moment	RM
Hälsning FP int	2,3
Hälsning FP tid	2,3
Hälsning NP Int	2,4
Hälsning NP tid	2,2
Undergivenhet	1,3
Lekintresse egen leksak	4,0
Lekintresse ny leksak	3,2
Dragkampsintresse	1,9
Engagemang för mat	2,9
Lekintresse föraren	1,4
Kontakt vid mat	2,0
Överraskningsnyfikenhet	2,2
Skrammelyfikenhet	2,5
Skottaktivitet	1,9
Undersökning av annat	1,9
Oro FP	1,5
Oro NP	1,3
Avståndstagande FP	1,9
Avståndstagande NP	1,6
Förarbundenhet promenad	1,6
Överraskningsoro	1,4
Skrammeloro	1,3
Överraskningsflykt	2,6
Skrammelflykt	2,1
Skottosäkerhet	1,6
Underlagsosäkerhet	1,6
Hotfullhet NP	2,2
Hotfullhet FP	1,0
Off reaktion vid överrask	1,1
Hotfullhet överraskning	1,5
Imponerbeteende	1,1

Förklaring av färgkodning

Hälsning
Undergivenhet
Lekintresse
Matengagemang
Förarkontakt
Nyfikenhet
Rädsla/osäkerhet
Hot/aggressivitet

Bild 1. Rasens medelvärde för BPH-resultat baserat på 227 svenskfödda hundar. Spindeldiagrammet och tabellen är indelade i färger utifrån BPHs beteendegrupper. Förkortningar: FP= främmande person (Moment 1), NP= närmande person (Moment 6). Källa: Avelsdata, 2022-10-06.

Läs mer om att tolka spindeldiagram i Bilaga 3, Att tolka BPH-resultat – din guide. Spindeldiagrammet visar rasens medelvärden för de olika egenskaperna men säger ingenting om den beteendevariation som finns hos de beskrivna hundarna (bild 1). 200-analysens stapeldiagram nedan (sid 15 – sid 21) ger en utförligare bild av beteendevariationen som förekommer i rasen. Läs mer om medelvärden i bilaga 2.



Spindelarm	Medelvärde					
	MAS	Labrador retriever	Rhodesian ridgeback	Staffordshire bullterrier	Perro de agua espanol	Dansk-svensk gårdshund
Hälsning FP int	2,3	3,4	2,4	3,2	1,8	2,5
Hälsning FP tid	2,3	3,5	2,4	3,2	1,9	2,7
Hälsning NP Int	2,4	3,7	2,6	3,7	2	2,8
Hälsning NP tid	2,2	3,3	2,3	3,3	1,8	2,5
Undergivenhet	1,3	1,4	1,1	1,5	1,1	1,3
Lekintresse egen leksak	4	4,4	3,6	4,1	4,2	3,7
Lekintresse ny leksak	3,2	4,3	3,1	3,4	3,2	3
Dragkampsintresse	1,9	3,2	2,1	2,8	2	1,9
Engagemang för mat	2,9	3,2	2,9	3	2,9	2,9
Lekintresse föraren	1,4	1,7	1,1	1,2	1,4	1,2
Kontakt vid mat	2	2,5	2	2,1	2,1	1,7
Överraskningsnyfikenhet	2,2	3,2	2,1	2,6	2,1	2,4
Skrammelnyfikenhet	2,5	3,4	2,8	2,9	2,8	2,8
Skottaktivitet	1,9	2,4	2	2	2	2,1
Undersökning av annat	1,9	1,6	1,8	1,9	1,7	2
Oro FP	1,5	1,2	1,7	1,4	1,8	1,7
Oro NP	1,3	1,2	1,5	1,3	1,4	1,2
Avståndstagande FP	1,9	1,2	1,8	1,3	2	1,8
Avståndstagande NP	1,6	1,2	1,4	1,4	1,9	1,3
Förarbundenhet promenad	1,6	1,3	1,7	1,5	2,1	1,7
Överraskningsoro	1,4	1,2	1,6	1,2	1,3	1,2
Skrammeloro	1,3	1,1	1,3	1,2	1,2	1,1
Överraskningsflykt	2,6	1,7	2,7	2,3	2,6	2,4
Skrammelflykt	2,1	1,3	1,7	1,6	1,6	1,7
Skottosäkerhet	1,6	1,1	1,3	1,4	1,4	1,5
Underlagsosäkerhet	1,6	1,4	1,7	1,3	1,6	1,8
Hotfullhet NP	2,2	1,8	2,2	2	2,4	1,8
Hotfullhet FP	1	1	1	1	1,1	1
Off reaktion vid överrask	1,1	1,2	1,1	1	1,1	1,1
Hotfullhet överraskning	1,5	1,4	1,5	1,4	1,5	1,4
Imponerbeteende	1,1	1,1	1,1	1,3	1,2	1,1

Bild 2. Medelvärden för miniature american shepherd och ytterligare fem raser, labrador retriever, rhodesian ridgeback, staffordshire bullterrier, perro de agua espanol och dansk-svensk gårdshund. Jämförelseraserna tillhör de mest BPH-beskrivna raserna och representerar olika hundtyper. Syftet är inte att sträva efter att alla hundar ska vara likadana utan att sätta in respektive ras i ett större sammanhang. Medelvärde 1 i tabellen innebär att hundarna inte visar beteendet i fråga, medelvärde 5 att de gör det i hög utsträckning eller under lång tid. Källa: Avelsdata, 2022-10-06

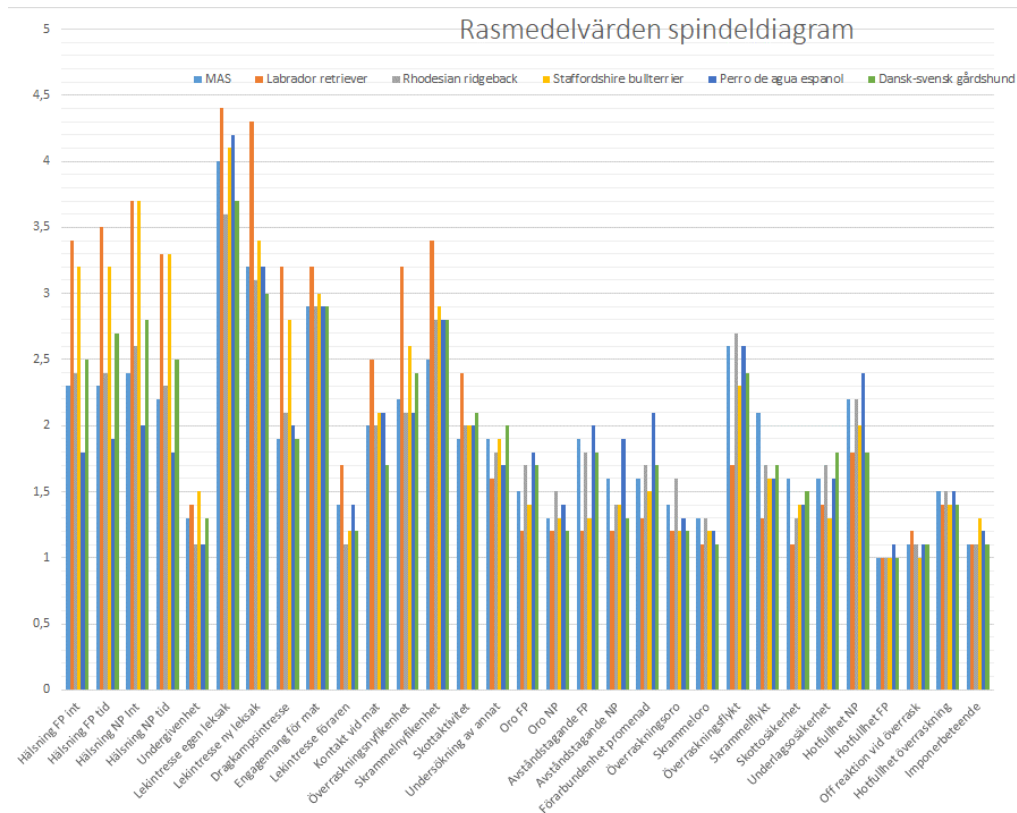


Bild 3. Diagram över de rasmedelvärden för spindeldiagram som redovisas i Bild 2.



Rasens beteendevariation - stapeldiagram

Socialitet/hälsning (inklusive undergivenhet)

Socialitet i BPH ger en uppfattning om hur hunden hanterar mötet med en främmande person (moment 1) och en person som uppträtt på ett sätt som hunden kan uppfatta som avvikande (moment 6). Här beskrivs hundens kontaktbenägenhet, hur ivrigt och länge den hälsar och om den är undergiven. Hur intresserad en hund är av människor den inte känner och dess agerande vid ett möte är delvis beroende på rastillhörighet men också på individens egen personlighet. Raser som är mer självständiga visar kanske inte samma engagemang i kontakten med människor som de raser där ett nära samarbete varit en förutsättning för att hunden ska fungera väl inom sitt område. En hunds egna erfarenheter, positiva såväl som negativa, spelar också in.

I stapeldiagrammen nedan redovisar den vågräta axeln spindeldiagrammets värden och den lodräta antalet hundar. Notera att skalstegens intervall i diagrammen kan variera. De blå staplarna visar svenskfödda hundar och de röda importer/utländska hundar. I kommentarerna är de importerade/utlandsägda hundarna inte inkluderade.

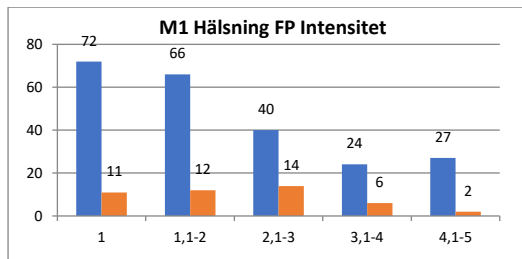


Diagram 20. Moment 1 "Hälsning främmande person, Intensitet"

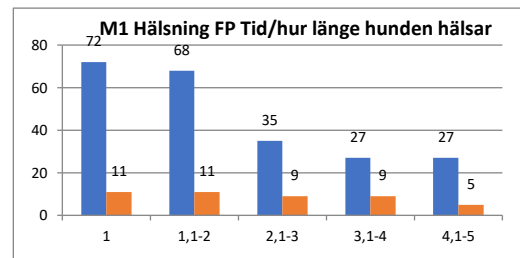


Diagram 21. Moment 1. Hälsning främmande person, Tid

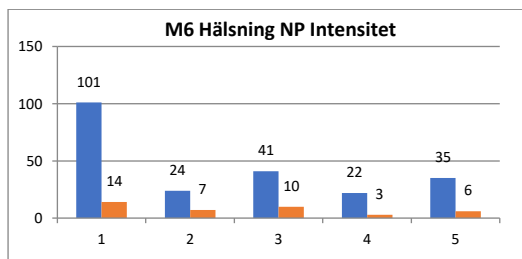


Diagram 22. Moment 6 "Hälsning närmande person, Intensitet"

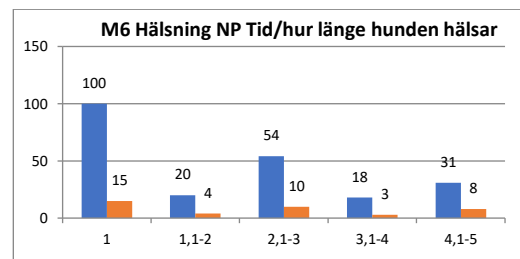


Diagram 23. Moment 6 "Hälsning närmande person, Tid"

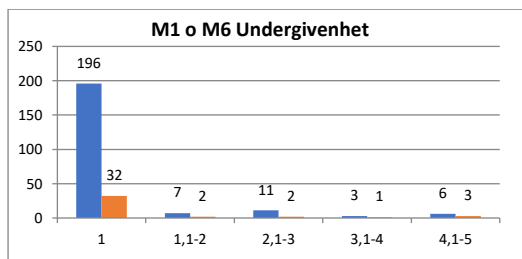


Diagram 24. Moment 1 och 6 "Undergivenhet"

Stapeldiagrammen för socialitet/hälsning visar stor variation i hur intensivt och hur länge hundarna hälsar på en främmande (diagram 20 och 21) eller en närmande person (diagram 22 och 23). Ett förhållandevis stort antal hundar hälsar inte alls. I moment 6, närmande person (diagram 22 och 23), är det fler hundar som inte hälsar alls jämfört med moment 1 (diagram 20 och 21). De hundar som inte hälsar alls får stapelvärde 1 i diagrammen.



Begreppet undergivenhet noteras i de moment där socialitet beskrivs. Ett visst mått av undergivenhet kan ibland kopplas till en strävan hos hunden att vara till lags och till följsamhet. Hundar med mer självständig karaktär har sällan ett sådant behov. För hundar som ligger på diagrammets högre värden kan undergivenheten vara ett tecken på osäkerhet. Undergivenheten kan i dessa fall vara en strategi som hunden väljer för att hantera en situation som t ex hälsning. Ett mindre antal miniature american shepherd uppvisar undergivenhet i olika utsträckning (diagram 24).

Lekintresse (inkl förarkontakt)

Lekintresse tar fasta på hundens intresse för att leka, dels med ett eget favoritföremål, dels med ett föremål som är standardiserat för BPH. Lekintresset och sättet att leka varierar stort mellan olika hundraser. Förarkontakt beskriver hundens benägenhet att hålla kontakt med sin förare och vilja att engagera denne i leken.

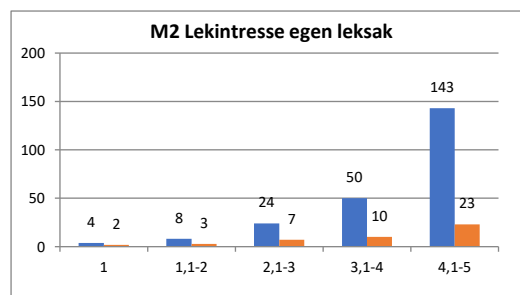


Diagram 25. Moment 2 "Lekintresse egen leksak"

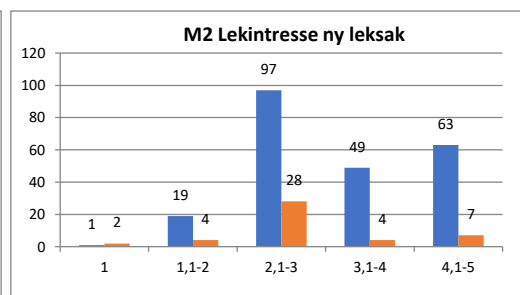


Diagram 26. Moment 2 "Lekintresse ny leksak"

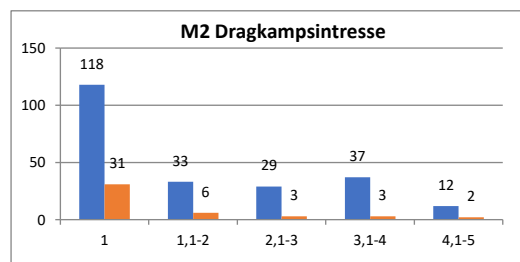


Diagram 27. Moment 2 "Dragkampsintresse"

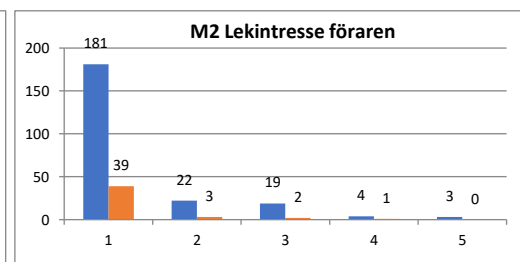


Diagram 28. Moment 2 "Lekintresse föraren"

Stapeldiagrammen visar att de flesta hundarna inom rasen gärna leker med sin egen leksak (diagram 25). Lekintresset med den standardiserade BPH-leksaken (= ny leksak, spengummi) (diagram 26) är mindre och förmodligen springer många hundar ut och undersöker den kastade leksaken utan att gripa/leka med den. Ganska många hundar är mer eller mindre intresserade av dragkamp (diagram 27). Under moment 2 väljer ett antal hundar att blanda in sin förare i leken (diagram 28). Hundens vilja att leka med sin förare kan eventuellt säga något om hundens allmänna vilja att träna och vana att samarbeta med ägaren.

Matengagemang

Hundar som har ett intresse för mat eller godbitar är ofta lätta att motivera i en träningsituation. En hund som uppskattar godbitar är i regel beredd att anstränga sig och försöka flera gånger för att nå den eftertraktade belöningen.

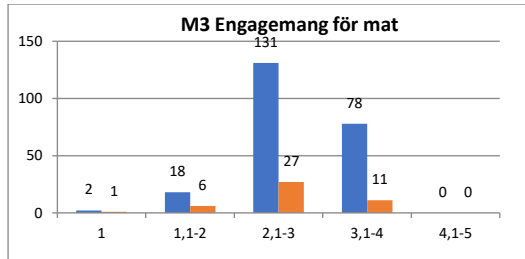


Diagram 29. Moment 3 "Engagemang för mat"

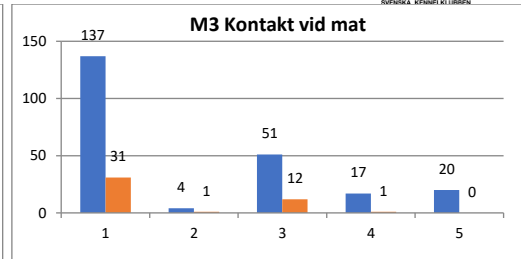


Diagram 30. Moment 3 "Kontakt vid mat"

I stapeldiagrammet ovan till vänster kan vi se att nästan alla hundar visar någon grad av matintresse men att ingen av dem når det högsta värdet för vilket det krävs att hunden försöker nå godbitarna under hela beskrivningstiden och gör flera fysiska försök att öppna burkarna (diagram 29). I diagrammet till höger framgår att flera av hundarna tar kontakt med sin förare för att få hjälp att komma åt godiset (diagram 30).

Nyfikenhet/Utforskande

Nyfikenhet innebär att hunden vill utforska sin omgivning och föremål i både kända och okända miljöer. Har den blivit skrämmd kan nyfikenheten komma väl till pass eftersom den hjälper hunden att närma sig och undersöka det som utlöst känslan och i förlängningen att komma över den.

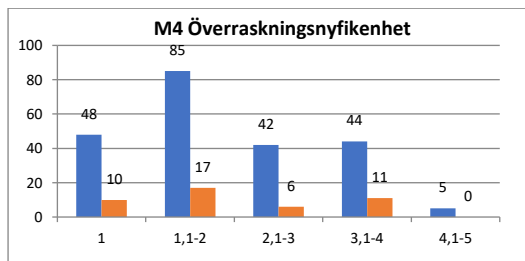


Diagram 31. Moment 4 "Överraskningsnyfikenhet"

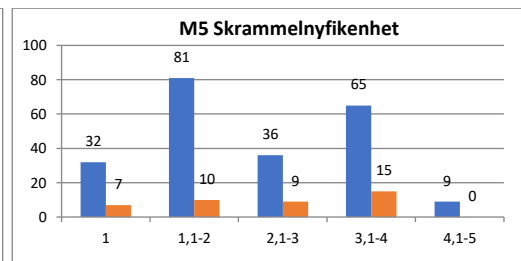


Diagram 32. Moment 5 "Skrammelnyfikenhet"

Stapeldiagram 31 och 32 visar hundarnas nyfikenhet i de båda momenten. Något fler hundar når de högsta värdena för nyfikenhet i moment 5, skrammel (diagram 32) än i moment 4, överraskning (diagram 31). Stapeln för värde 1,1-2 beskriver hundar som behöver lite stöd av sin förare för att ta sig fram till halvfiguren/skramlet. Hundar på stapelvärde 3,1-4 har ofta varit snabba fram till retningen men dröjt lite längre med kontakten (dvs att nosa på halvfiguren/skramlet) jämfört med de som får värde 5. Diagrammens övre värden visar hundar med stor eller mycket stor nyfikenhet.

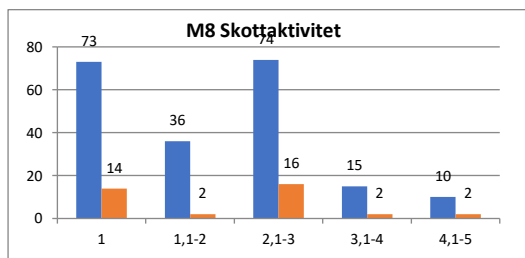


Diagram 33. Moment 8 "Skottaktivitet"

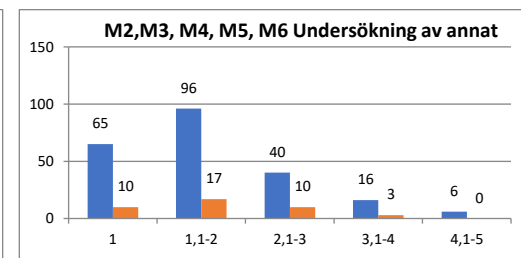


Diagram 34. Moment 2, 3, 4, 5, 6 "Undersökning av annat"

I beteendegruppen nyfikenhet ingår även skottaktivitet, som kan beskrivas som en positiv förväntan hos hunden när den hör ett skott (diagram 33). Staplarna visar att majoriteten av hundarna reagerar med viss aktivitet när skott avlossas, troligen på grund av en så kallad



startreaktion när hundens uppmärksamhet väcks vid det första skottet. Ett antal av dessa hundar går upp i en högre grad av aktivitet.

Undersökning av annat visar de hundar som väljer att ägna sig åt någon annan aktivitet (t ex springer iväg och kollar omgivningen) vid sidan om testretningen och beskrivningssituationen (diagram 34).

Rädsla/osäkerhet

Rädslor i olika form och grad förekommer hos hundar. Sociala rädslor riktar sig framför allt mot människor. Miljörädslor kan göra hunden obekväma, ängslig, kanske till och med flyktbenägna i nya miljöer eller rädd för att gå på vissa typer av underlag.

BPH beskriver både sociala rädslor och miljörädslor. En hund som blir rädd/osäker beskrivs i BPH utifrån begreppen "passiv oro" och "avståndreglering/flykt".

Sociala rädslor

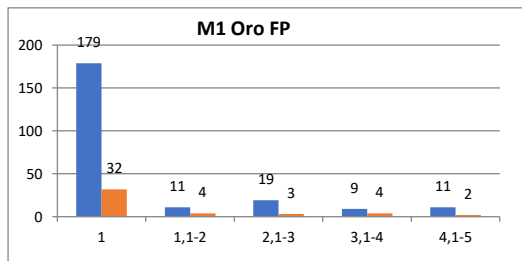


Diagram 35. Moment 1 "Oro främmande person"

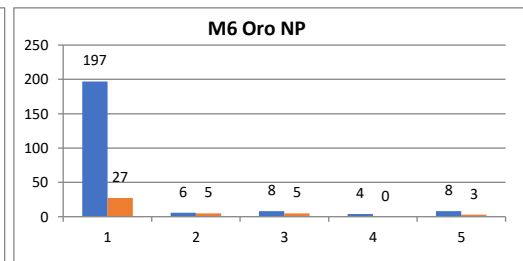


Diagram 36. Moment 6 "Oro närmande person"

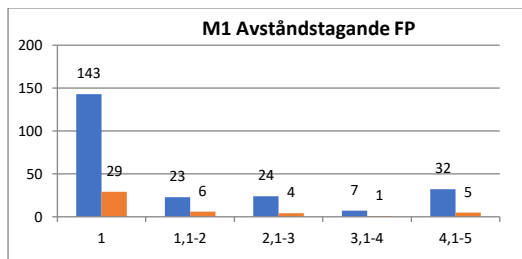


Diagram 37. Moment 1 "Avståndstagande främmande person"

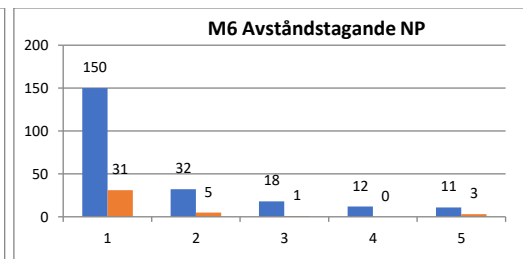


Diagram 38. Moment 6 "Avståndstagande närmande person"

Ovanstående stapeldiagram visar att det finns en viss variation inom miniature american shepherd avseende social osäkerhet/rädsla. Majoriteten visar inga som helst rädslor men vi finner hundar på skalans alla steg (diagram 35 - 37). De hundar som ligger på skalornas högsta värden kan ha visat mindre rädslor upprepade gånger eller blivit mer skrämde i någon del av momenten.

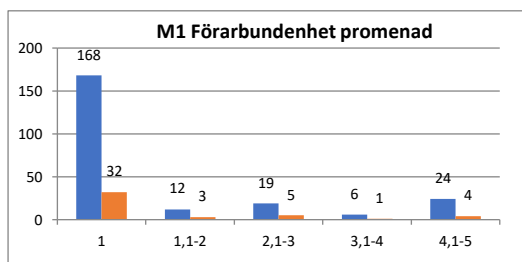


Diagram 39. Moment 1 "Förarbundenhet promenad"



Förärbundenhet visar hundens reaktion i en situation där testledaren tar den med för en kort promenad. Den hund som visar tydliga tecken på att känna sig rädd/otrygg hamnar på skalans högsta värde. Det gör också den hund som visar upprepad rädsla att följa med. För rasen kan vi se att majoriteten av hundarna inte har några betänkligheter mot att följa testledaren en bit bort från matte eller husse men det finns också hundar utmed hela skalan (diagram 39).

Miljörädslor

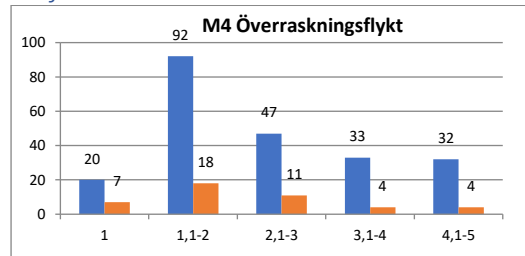


Diagram 40. Moment 4 "Överraskningsflykt"

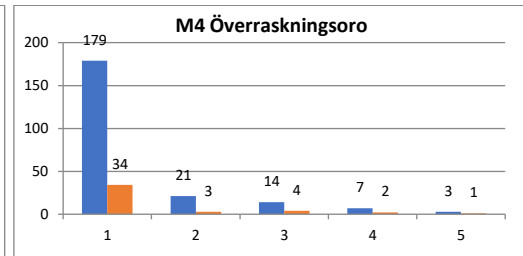


Diagram 41. Moment 4 "Överraskningsoro"

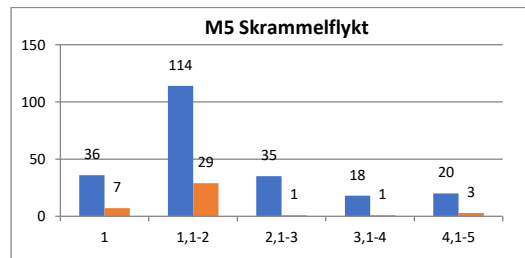


Diagram 42. Moment 5 "Skrammelflykt"

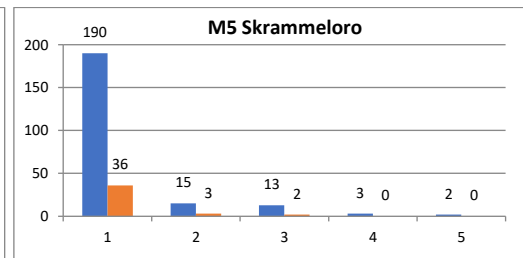


Diagram 43. Moment 5 "Skrammeloro"

Hur orolig en hund blir vid en överraskande händelse och hur långt den avståndsreglerar/flyr beskrivs i moment 4 där en målad halvfigur hastigt dyker upp. Det finns stor variation mellan deltagande hundar. Majoriteten av hundarna avståndsreglerar i någon utsträckning, dvs flyttar sig bort ifrån det som skrämmar dem (diagram 40). Stapeldiagrammet för överraskningsoro skulle också kunna rubriceras passiv oro. Vi ser att den här formen av rädsleuttryck, där hunden blir passivt stillastående, är relativt ovanlig hos rasen (diagram 41). Det gäller även i moment 5, skrammel (diagram 43). I detta moment avståndsreglerar hundarna i mindre utsträckning (diagram 42) än i moment 4 (diagram 40).

I värdet för överraskningsflykt och skrammelflykt ingår tid till kontroll. Ett högt värde i de här spindelarmarna kan bero på att hunden avståndsreglerar eller tar lång tid på sig att återgå till ett neutralt känsloläge (tid till kontroll), eller av båda tillsammans. Det vanligaste mönstret är att hundar oavsett ras visar större rädslebetenden vid överraskningen, moment 4, än vid skramlet, moment 5.

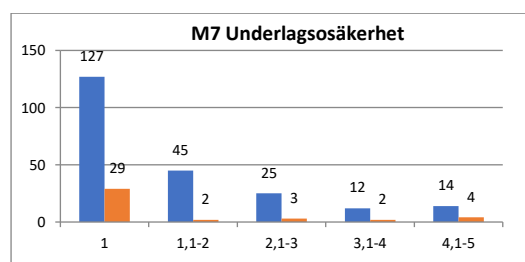


Diagram 44. Moment 7 "Underlagsosäkerhet"

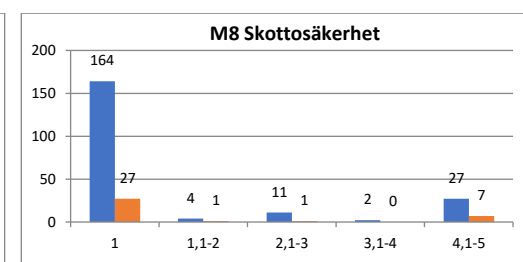


Diagram 45. Moment 8 "Skottosäkerhet"

Drygt hälften av hundarna visar ingen osäkerhet för att gå på ett annorlunda underlag. Övriga hundar visar osäkerhet i situationen i olika utsträckning (diagram 44).



De allra flesta miniature american shepherd som genomgår BPHs moment "skott" reagerar inte med osäkerhet (diagram 45). Ett antal hundar hamnar på skalans högsta värde vilket innebär att de antingen visat stor osäkerhet eller har bedömts som så pass berörda av första skottet att beskrivaren valt att inte avlossa skott 2. Skottmomentet är frivilligt och hundägaren/föraren bestämmer själv om hunden ska genomföra det.

Hot/aggressivitet

Många hundar visar någon gång hotbeteenden eller aggressiva beteenden. De utgör ett naturligt inslag i hundens beteenderepertoar men ska inte ta sig sådana uttryck att hunden upplevs som skrämmande och problematisk, varken av ägare eller omvärld.

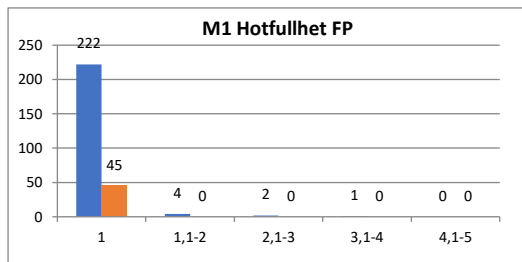


Diagram 46. Moment 1 "Hotfullhet främmande person"

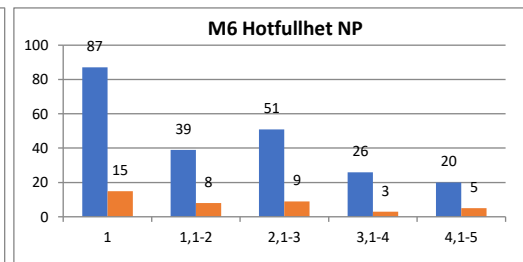


Diagram 47. Moment 6 "Hotfullhet närmande person"

Endast ett mycket litet antal hundar inom rasen hotar eller uppträder aggressivt i moment 1, främmande person (diagram 46). Den s k närmande personen (förklädd och med avvikande rörelsemönster, moment 6) ger en betydligt större variation i hundarnas hotbeteende (diagram 47). Den högsta stapeln utgörs av hundar som inte uppvisat någon hotfullhet, men det finns också miniature american shepherd utmed hela skalan. De hundar som hamnar på skalans högsta värde kan göra det av två anledningar: Antingen visar de en mycket kraftig reaktion – de blir riktigt arga – eller också visar de mindre hotbeteenden vid upprepade tillfällen.

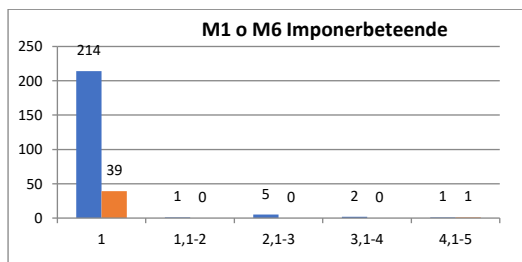


Diagram 48. Moment 1 och 6 "Imponerbeteende"

I BPH beskrivs även så kallat imponerbeteende. I detta känsloläge tycks det som om hunden försöker imponera och sända ett, jämfört med vid hotfullhet, "tystare" budskap till den andra parten om den egna förmågan att trappa upp konflikten. Dett sker ofta med stel kropp, höjd stilla svans och stirrande mot den andra parten. Detta är ett beteende som ett fåtal hundar av rasen visar på BPH (diagram 48).

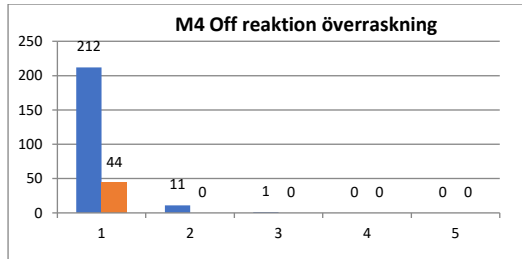


Diagram 49. Moment 4 "Offensiv reaktion"

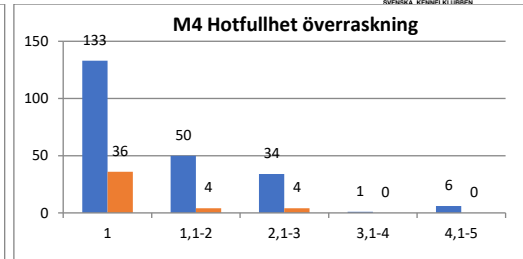


Diagram 50. Moment 4 "Hotfullhet överraskning"

Offensiv reaktion beskriver hur benägen en hund är att avancera framåt med en hotfull attityd de första tre sekunderna efter att den blivit överraskad/överrumplad av halvfiguren i moment 4. Här visar stapeldiagrammet att mycket få hundar väljer den strategin (diagram 49). Stapeldiagrammet hotfullhet överraskning beskriver hur hotfull hundens attityd är under hela momentet (diagram 50). Variationen är här större. Huvuddelen av hundarna visar dock ingen eller måttlig hotfullhet.

Bitbeteende

Under BPH noteras så kallat bitbeteende hos hundarna, i en skala från bitberedskap över bitintention till bitt. Fem miniature american shepherd har protokollförts som bitberedda. Detta beskrivs som ett läge hos hunden där den är beredd att bita eller markera med bitt. Två hundar har visat bitintention, dvs en snabb huvudrörelse mot figuranten som avslutas helt nära. Intentionen kan också inkludera en tillbakahållen bettrörelse med munnen, eller bitt i luften.

Bitbeteenden framgår inte i stapeldiagrammen utan endast på aktuell hunds egen BPH-sida i Avelsdata.

Att fundera på och diskutera

Som nämns inledningsvis i 200-analysen avser den att stötta och inspirera special- och rasklubbarna samt uppfödare och hanhundsägare i mentalitetsarbetet. I praktiken är det uppfödaren som tar avelsbeslutet och som därmed också är den som kan försöka påverka egenskaper – bevara eller förändra dem – i någon riktning. Att redovisa 200-analysen på ett uppfödar-/medlemsmöte tillsammans med en diskussion och frågestund kan därför vara värdefullt.

Utgångspunkten i ett diskussionsmöte kan till exempel vara att tillsammans skapa, eller kanske förstärka, samsynen kring de mentala egenskaper och beteenden som är karaktäristiska för rasen. Vad är man inom klubb och uppfödarkår nöjda med? Vill man ha mer av något beteende? Och finns det beteenden man vill ha mindre av? Hur kan eventuella mål nås? Diskussioner och eventuella slutsatser/överenskommelser kommer med stor sannolikhet att variera bland olika rasers klubbar och uppfödare. Och det är bra – raser är och ska vara olika! Så länge rädslor och aggressioner håller sig inom acceptabla ramar och övriga mentala egenskaper motsvarar uppfödarens, hundägarens och rasklubbars förväntningar finns, som sagt, ingen anledning att sträva efter att göra om raserna.

En viktig aspekt när resultat från mentalbeskrivningar studeras och diskuteras, är om de mentalbeskrivna hundarna är representativa för rasen. I funktionen "Listor" under "Raser" i



Avelsdata finns alla BPH-beskrivna hundar uppräknade utifrån beskrivningsdatum och där går det alltså att se vilka hundar som har deltagit. I "Listor" går det också att sortera hundarna, till exempel efter namn, genom att klicka på rubriken (gulmarkerad nedan). Därigenom går det att få en bild av vilka uppfödarens hundar som deltar och i vilken utsträckning.

MINIATURE AMERICAN SHEPHERD Aktivera Talande

Stäng Fik

Listor

Visa fr.o.m. datum: 2012-01-01 t.o.m.: 2022-10-06 (Format: åååå-mm-dd)

Typ: BPH

Text Antal
BPH 274

Regnr	Hundnamn	Kön	Datum	Genomförd BPH	Avbrutit
SE25145/2020	Amazing Sun Fairy Adele	T	2022-06-05	ja	-
SE18956/2021	Ayras Nebraska	T	2022-07-06	ja	-
SE49981/2019	Azka	T	2022-06-18	ja	-
SE10880/2019	Baltic Sea Spirit Lil Wonder Lyx	H	2020-11-17	ja	-
SE51109/2018	Baltic Sea Spirit Sweet Satin Joey	T	2020-10-18	ja	-
SE50339/2021	Ban-Bis Leo	H	2022-08-06	ja	-
SE46972/2018	Berry Patch Epona	T	2022-05-08	ja	-
SE32366/2020	Björabäckens Chocolate Power Daim	H	2021-06-13	ja	-
SE32365/2020	Björabäckens Chocolate Power Dumle	H	2021-08-06	ja	-
SE32371/2020	Björabäckens Chocolate Power Nougat	T	2022-04-15	ja	-
SE32367/2020	Björabäckens Chocolate Power Flopp	H	2021-07-10	ja	-
SE32369/2020	Björabäckens Chocolate Power Pralin	T	2021-10-16	ja	-
SE31320/2021	Björabäckens Discoqueen Diana R	T	2022-09-17	ja	-
SE34373/2019	Björabäckens Flowerpower Bluebell	H	2020-06-27	ja	-
SE34378/2019	Björabäckens Flowerpower Dandelion	H	2020-09-29	ja	-
SE34377/2019	Björabäckens Flowerpower Iris	T	2021-08-15	ja	-
SE34376/2019	Björabäckens Flowerpower Salvia	T	2021-05-09	ja	-
SE34374/2019	Björabäckens Flowerpower Snowtower	T	2020-09-13	ja	-
SE34380/2019	Björabäckens Flowerpower Violet	T	2020-05-03	ja	-
SE37442/2019	Björabäckens Viking Power Ask	H	2020-10-24	ja	-
SE37444/2019	Björabäckens Viking Power Bella	T	2020-09-27	ja	-

Bild 4. I Avelsdatas funktion "Listor" redovisas samtliga hundar (sv+imp) som BPH-beskrivits. Genom att klicka på någon av listans rubriker sorteras den om. På bilden är den gulmarkerade rubriken "Hundnamn" vald för att enklare åskådliggöra antalet hundar med samma kennelnamn. Källa: Avelsdata, 2022-10-06.

I bilaga 1 finns en förteckning över samtliga avelsdjur, tikar såväl som hanar, som har tre eller fler avkommor BPH-beskrivna. I Avelsdata finns det möjlighet att se spindeldiagram för såväl enskilda kullar som hela avkommegrupper efter hundar som använts i avel. Det kan vara av intresse för klubben att ta reda på hur stor andel av avelsdjuret totalt som är BPH-beskrivna och om resultatet har funnits före ett avelsbeslut.

Vid tolkningen av ett spindeldiagram är det alltid viktigt att ta hänsyn till hur olika värden inom beteendegrupperna förhåller sig till varandra. Till exempel kan hälsningen (gult fält) på främmande och närmande person i moment 1 och 6 jämföras med hur mycket rasen, eller hunden, avståndsreglerar (gröna beteendegruppen: rädsla/osäkerhet) i samma moment och på så vis ge en mer komplett bild. Låga värden för socialitet/hälsning i kombination med flyktbeteende och/eller passiv oro kan antas bero på social osäkerhet. En ras eller hund som har låga värden för socialitet/hälsning men inte visar rädslebetenden kan mycket väl vara både självsäker och trygg, trots att den inte är intresserad av att hälsa.

En låg grad av nyfikenhet i de sammanhang BPH beskriver kan ha olika förklaringar. Dels kan hunden vara rädd, vilket hindrar den från att gå fram, dels kan den bottna i ett mer balanserat ointresse som gör att hunden helt enkelt inte bryr sig. Även avseende nyfikenhet/utforskande och miljörädsor, moment 4 och 5, kan det vara intressant att jämföra hur mycket osäkerhet/rädsla rasen/hunden visar i samma moment.

Läs mer om att tolka BPH-resultat i bilaga 3.

Ett fortsatt arbete från klubbens håll med att stimulera och uppmuntra hundägare att beskriva sina hundar ger ytterligare värdefull information och ökar säkerheten i bilden av rasens mentalitet. KHM:s Mentalpool, se nedan, kan delta på medlems-/uppfödarmöten



(även via videolänk) och presentera uppdaterad BPH-statistik avseende rasen men också diskutera mentalitet ur ett mer allmänt perspektiv eller bistå med RAS-arbetet.

Tips!

Filmen om BPH

SKKs Kommitté för hundars mentalitet, KHM, har en grupp funktionärer, *Mentalpoolen*, som fungerar som klubbarnas resurs i mentalitetsarbetet och bistår med stöd, information och engagemang. Läs mer om dem på: <https://www.skk.se/mentalpoolen>

Det finns möjlighet för klubbar att ansöka om bidrag för mentalitetskonferens. Läs mer [här](#).

Läs mer om de beteenden som beskrivs i BPH i häftet "Beteendedefinitioner".

Information om [SKKs distansutbildningar](#), Hundens beteende och Mera mentalitet - förstå, tolka och påverka hundars beteende.



Bilagor

Bilaga 1. Avelsdjur (tikar och hanar) med tre eller fler BPH-beskrivna avkommor åren 2012-2022, ur SKKs databas 2022-10-06

Kön	Hundens regnum	Hundens namn	Antal avkommor	Genomförd BF
H	SE28381/2019	PATCHWORKS GUY SMILEY AT MAKANALONG	37	22
H	SE20846/2020	CROSS L'S REBEL IN RED	35	13
T	SE27955/2019	GEMSTONE'S RISING OF THE PHOENIX @T	18	11
H	SE13628/2018	DALOROGÅRDEN JUSTIN	27	10
H	LOF3396/0	N'POPEY DES COSTYS DU TOMBERG	16	9
H	SE49632/2017	LONE PINE'S SMOOTH OPERATOR	64	8
H	SE40206/2020	AWAY TO ME BOPPIN BOOGIE	25	8
T	SE31557/2020	TONKA'S LIL MISS ATTITUDE	19	8
H	VDHMAS19/M055R	RYDER	16	8
T	SE47939/2018	MINNESOTA	15	8
T	SE51109/2018	BALTIC SEA SPIRIT SWEET SATIN JOSY	19	7
T	SE52209/2017	DALOROGÅRDEN ICE CREAM VANILLA	14	7
T	SE52211/2017	DALOROGÅRDEN IZRA	10	7
T	SE54673/2020	MINIONS MISTY MEADOW	7	7
H	SE16642/2020	AWAY TO ME SERGEANT BOOM	40	6
H	SE34197/2020	TRAILS ENDS THORIN OAKENSHIELD	93	5
H	SE14339/2019	TREASURES LETS MAKE MAGIC	62	5
H	SE13555/2018	LITTLE MOON'S MY HEART AND MY SOUL	37	5
H	SE20845/2019	MOONBABY'S BAD HABIT	34	5
H	SE24939/2018	INTEGRITY'S X CALIBER	15	5
T	SE46972/2018	BERRY PATCH EPONA	9	5
T	SE49631/2017	LONE PINE'S DENIM N DIAMONDS	36	4
H	SE13640/2018	BROKEN ROCK MARWIN	33	4
H	SE57019/2020	TONKA'S BLUESTIMES ONCE IN A MILLIO	24	4
T	SE35843/2018	ASHLAND'S GOD GUNS GUTS N GLORY	23	4
H	SE27706/2019	BLUE ELKS THE BUCK STOPS HERE	21	4
T	SE12221/2019	SLOVES PIPPI	19	4
H	AKCDN54101801	JONI DES COSTYS DU TOMBERG	16	4
H	SE55260/2017	SHELTON CAMOFLAGE	14	4
T	SE49197/2017	SHELTOON TRUFFLES	12	4
T	SE37983/2018	THAT'S ME PRETTY COLOURS OF SEA	11	4
T	SE27394/2019	LJUVLIGA LILLA KRÅKAN	10	4
H	VDHMAS19/M035R	MILL-BROOK KANOVA	5	4
H	SE20675/2017	PEACEFUL ACRES BLUESTIME	58	3
H	SE41579/2018	PIRATE DES COSTYS DU TOMBERG	31	3
T	SE50781/2018	DALORO GARDEN ZOYA	25	3
T	SE59153/2019	BLUESTIMES TWO SPICE OF CHOICE	22	3
H	SE21068/2018	ABINGTONS KEEPING THE CASH	20	3
T	SE14011/2018	MAPPY DITE MADDY DU BOIS DES TERNES	20	3
H	AKCDN44189203	POCKETS GOT THIS ONE	20	3
T	SE23630/2018	WOLFTRACE OF ZAREK BRIGHT ESCADA	17	3
T	SE22903/2020	LINDERLANDS PANSY	16	3
T	SE41792/2018	OAKTOFT MERRY PRINCESS	16	3
H	SE55844/2021	ROYAL BLUE DES COSTYS DU TOMBERG	15	3
T	SE49525/2017	DALORO GÅRDENS BLUE SAPPHIRE	11	3
T	SE18687/2018	LILLY OF THE BACKYARD SHEPHERDS	10	3
T	SE57286/2018	VÄRLDENS BÄSTA ENYA	6	3
T	SE16881/2019	FUZZBOTTOM QUEEN	5	3
T	SE44258/2018	MINIONS LJUVLIGA HIMLA AF MISSOURI	5	3
T	SE23632/2018	WOLFTRACE OF ZAREK SNOW-FLAKE	5	3



Bilaga 2. Om spindel- och stapeldiagrammens värden

Utifrån BPH-beskrivningen för hundarna redovisas i SKK Avelsdata BPH-protokollets observationer i spindelarmar i ett spindeldiagram. Värt att uppmärksamma är det faktum att värdena (ex 2, 2,5 etc) i spindeldiagrammet inte är desamma som de faktiska värden hundarna fått i protokollet, utan grundar sig på matematiska beräkningsmodeller (exakt hur de matematiska formlerna ser ut för varje spindelarm redovisas på SKK Avelsdata under informationsknappen).

Resultaten från alla hundar i rasen som deltagit i BPH läggs samman i ett spindeldiagram. Därigenom fås ett medelvärde för varje spindelarm. Ett medelvärde kan dock bestå av summan av resultat som är ytterligheter åt båda håll, det vill säga ett antal hundar som befinner sig högt på skalan sammanslagna med hundar som ligger lågt. I praktiken kan det vara så att endast ett fåtal hundar (eller rentav ingen hund alls) befinner sig på just medelvärdet. Det är ju så att om tio hundar beskrivs och fem får värdet 1 och fem stycken får värdet 5 så blir medelvärdet 3 ($5 \times 1 + 5 \times 5 = 5 + 25 = 30 / 10 = 3$). Men medelvärde 3 kan även erhållas om de tio hundarna bara rör sig mellan ex värdena 2,5 och 3,5. Medelvärdet som spindeldiagrammet visar ger oss alltså *inte* information om variationen i rasen men i de flesta fall får vi ändå en rimlig och hyfsat adekvat bild av populationen förutsatt att de hundar som beskrivits har visat de beteendevariationer som finns i rasen. För att få en tydligare uppfattning av rasens mentala egenskaper måste även variationen inom rasen studeras.

De värden som redovisas i 200-analysens stapeldiagram är omräknade enligt samma modeller som spindeldiagrammets armar. Genom att addera med 1 undviker vi att hundar hamnar på 0, endast de hundar som har avbrutit ett eller flera moment får 0. Det innebär att hundar som i protokollet fått "0" för att de inte uppvisar ett beteende i stapeldiagrammet har värde "1", precis som i spindeldiagrammet. Det medför att spindeldiagrammet blir lättare att läsa i och med att inte flera armar ska trängas ihop i centrum. Ett lågt värde anger att hunden/hundarna visat det aktuella beteendet i liten grad eller under kort tid, ett högt värde följaktligen att hunden/hundarna visat hög grad av beteendet eller uppvisat det under längre tid.

Notera att spindeldiagrammen och stapeldiagrammen för beskrivningen har en skala från 1 till 5, undantaget är stapeldiagrammen för den sammanfattande beskrivningen som har skalan 0 till 4.



Bilaga 3. Att tolka BPH-resultat – din guide

Innehåll

SKK Avelsdata.....	26
BPH på rasnivå.....	26
BPH på individnivå.....	28
BPH Avelshund.....	31
Att se helheten.....	33

SKK Avelsdata

Resultaten från BPH redovisas i SKK Avelsdata (www.skkl.se under rubriken e-tjänster). Här finns information både på ras- och individnivå. För special- och rasklubb är det angeläget att få en helhetsbild av en population, medan man som uppfödare/hundägare kan vara mer intresserad av enskilda hundars resultat. BPH säger inte allt om en ras eller hund men möjliggör en objektiv jämförelse vid t ex avelsurval och diskussioner kring hundars och rasers mentala egenskaper. BPH beskriver enbart hundars beteende. *Att värdera vad som är bra eller eventuellt mindre önskvärt är en fråga för special-/rasklubb och uppfödare.*

BPH på rasnivå

I menyraden till vänster i bilden nedan finns möjlighet att välja ras, i det här fallet Leonberger. När rasen är vald väljer du BPH i menyn. Du får då upp en översikt (bild 1) över hur många hundar som fötts respektive valt år, hur många som BPH-beskrivits, könsfördelning, hur många som deltagit i skottmomentet, hur många som avbrutits mm. Observera att sammanställningen är fördelad på hundens födelseår och inte på beskrivningsår. Det medför att sammanställningen förändras så snart någon ny hund har beskrivits.

SKK AVELSDATA		Raser												
Svenska Kennelklubben Uppdaterad: 2018-08-29		LEONBERGER												
Hundar		BPH - översikt												
Propparning		Typ: <input type="text" value="översikt"/> Födelseår: <input type="text" value="2007"/> - <input type="text" value="2018"/> <input type="button" value="Visa"/>												
Raser		Sammanställning per år												
SKK / välj ras		2007	2008	2009	2010	2011	2012	2013	2014	2015	2016	2017	2018	Totalt för 2007-2018
Rasinfo		450	435	347	378	348	325	258	274	233	271	206	127	3 642
Statistik registrering		1	2	6	3	14	24	27	20	42	47	5		191
Djur använda i avel		1	2	6	2	11	23	26	18	38	41	5		173
Avelsstruktur - barnbarn		1	2	5	2	11	22	26	17	38	41	5		170
Inavelstrend		0	0	1	1	4	9	7	8	14	16	4		64
Hälsa		1	2	4	1	7	13	19	9	24	25	1		106
BPH		0	0	1	0	0	1	0	1	0	0	0		3
MH		0	0	0	0	0	1	0	1	0	0	0		2
Listor		0	0	1	0	0	0	0	0	0	0	0		1
Inställningar		0	0	0	0	0	0	0	0	1	0	0		1
FAQ		0	0	0	0	0	1	0	2	6	0	0		9
Hjälp		0	0	0	1	3	1	0	2	2	0	0		9
Till skkl.se		0	0	0	0	0	0	0	0	0	0	0		0
		0	0	0	0	0	0	0	0	0	0	0		0
		0	0	0	0	0	0	1	1	1	1	0		4

Bild 1. BPH-översikt

Du kan hitta mer information om rasen genom att i rullgardinsmenyn (röd markering) välja "medelvärde" (bild 2). I tabellen redovisas medelvärdet för varje arm i rasens spindeldiagram för hundar födda ett visst år. Tabellen är alltså inte fördelad på ingående hundars beskrivningsår. Det medför att medelvärdet kan förändras så snart någon ny hunds



resultat har tillkommit. Medelvärde visar hur hundar födda olika år skiljer sig åt. Notera att utslaget blir mycket osäkert de födelseår som endast har ett fåtal hundar representerade. Skalan går mellan 1 (beteendet har inte visats) och 5 (beteendet har visats i hög grad eller under lång tid).

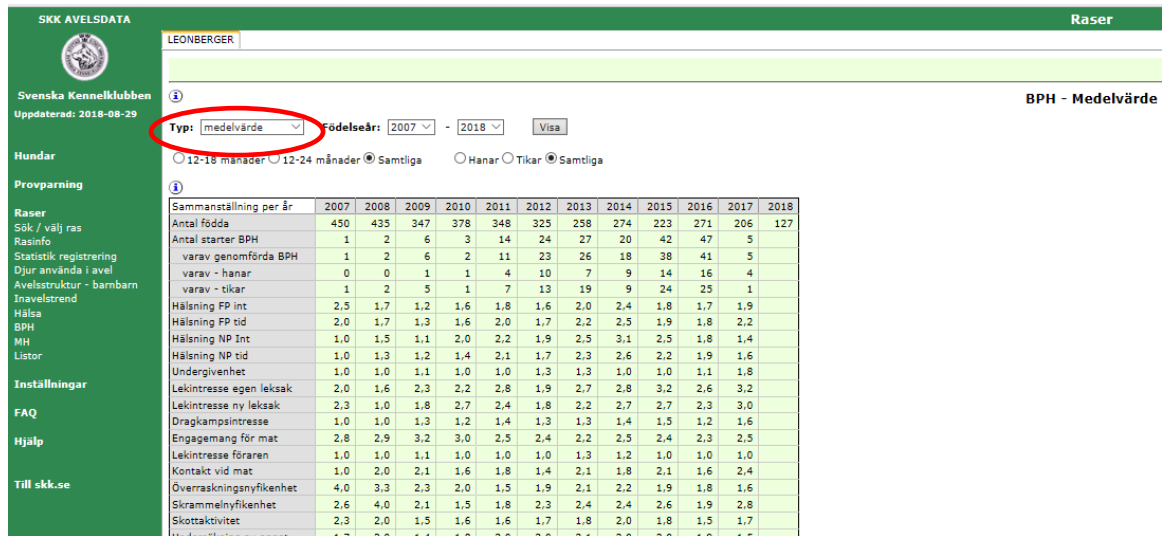


Bild 2. BPH-medelvärde

Längre ner på sidan för "medelvärde" finns rasens spindeldiagram (Bild 3) som redovisar rasens genomsnittliga resultat från BPH-beskrivningen. Här adderas samma beteende, mätt under flera faser, genom en beräkningsmodell för att mer överskådligt illustrera rasens beteenden. Spindeldiagrammet är färgindelad efter de beteendegrupper som beskrivs i BPH. Den blå linjen är genomsnittliga BPH-värden för samtliga beskrivna hundar i rasen. I tabellen till höger på sidan redovisas spindeldiagrammets siffervärden. Observera att rasens medelvärden visas så snart fler än en hund är beskriven. Det innebär att tillförlitligheten för dessa värden kan vara låg fram till dess att ett större antal hundar har beskrivits.

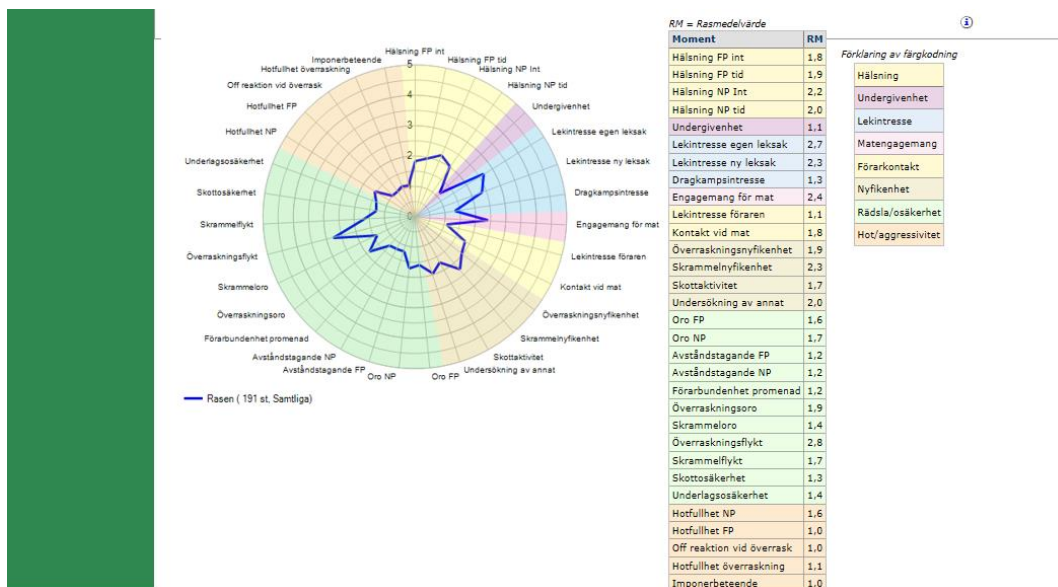


Bild 3. BPH-spindeldiagram för vald ras.

Ännu mer information om rasen återfinns under rullgardinsmenyns rubrik "sammanfattning" (Bild 4, röd markering). Där redovisas beskrivarnas subjektiva uppfattning



om rasens personlighet. Forskning har visat att en subjektiv bedömning många gånger fyller ett värde och ofta fångar väsentliga delar av hundars beteendeegenskaper.

På denna sida redovisas medelvärden för den sammanfattande beskrivningen för samtliga hundar inom Leonberger som deltagit på BPH. Också här presenteras värdena per födelseår och inte per beskrivningsår.

Den "Sammanfattande beskrivningen" anger medelvärden för hur: *Arg, Energisk, Glad i främmande människor, Lekfull, Ljudlig, Nyfiken, Trygg* rasen är och om den har en *Positiv attityd*. En skala i form av fem steg från inte alls (0) till mycket (4) används.

Sammanställning per år	2007	2008	2009	2010	2011	2012	2013	2014	2015	2016	2017	2018
Raser	450	435	347	378	348	325	258	274	223	271	206	127
Antal startar BPH	1	2	6	3	14	24	27	20	42	47	5	
varav genomförda BPH	1	2	6	2	11	23	26	18	38	41	5	
varav - hanar	0	0	1	1	4	10	7	9	14	16	4	
varav - tikar	1	2	5	1	7	13	19	9	24	25	1	
Moment 1: Främmande person												
Glad i människor	2.0	1.0	0.7	1.7	1.3	1.3	1.3	1.7	1.5	1.3	1.2	
Trygg	4.0	3.5	2.7	3.7	2.6	3.0	2.9	3.1	3.5	3.3	2.8	
Moment 2: Föremålslek												
Energisk	2.0	0.5	0.8	1.7	1.4	1.2	1.5	1.9	1.7	1.5	1.6	
Lekfull	1.0	0.5	0.8	1.3	1.3	0.7	1.1	1.4	1.4	1.0	1.4	
Moment 3: Matintresse												
Energisk	1.0	2.0	1.5	1.7	1.4	1.5	1.2	1.8	1.5	1.6	1.0	
Moment 4: Visuellt överraskning												
Nyfiken	3.0	3.0	1.3	1.7	1.0	1.7	1.7	1.8	1.7	1.2	1.2	
Arg	1.0	0.5	0.3	0.0	0.2	0.2	0.2	0.4	0.1	0.2	0.0	
Trygg	3.0	3.0	2.3	2.0	1.6	2.2	2.0	2.2	2.1	2.3	2.0	
Moment 5: Skrammel												
Nyfiken	1.0	3.5	1.3	0.3	1.5	1.4	2.2	2.3	2.4	1.4	1.6	
Trygg	3.0	4.0	2.5	1.3	2.4	2.8	2.8	3.3	3.2	3.2	3.6	

Bild 4. BPH-sammanfattning.

Under rubriken *listor* i den gröna vänstermenyn (Bild 5, röd markering) finns möjlighet att ta reda på vilka hundar som har deltagit på BPH under en given tidsperiod. Resultat kan sökas från 1990 och framåt. Uppgifterna baseras på beskrivningsdatum. Listorna kan skrivas ut genom att texten kopieras och klistras in i Word eller Excel. Till skillnad från övrig statistik i Avelsdata, som avser svenskfödda hundar, visar listor samtliga BPH-resultat.

Antal	BPH	281			
Rasnr	Hundnamn	Kön	Datum	Genomförd BPH	Avbrutt
S22671/2009	Välbehjögrens Crazy Mix	T	2012-10-07	ja	-
S27929/2009	Chrimbogens Candy Bounty	H	2014-04-26	ja	-
S30486/2009	Leonskall's Kizz Me Iza	T	2015-06-13	ja	-
S31619/2009	Lilla Aventurets Eunike	T	2012-10-01	ja	-
S32026/2008	Knockando's Qmp Trips Quic Red	T	2014-05-19	ja	-
SE3734/2007	Leoda's Angelic Azaya	T	2012-10-28	ja	-
SE2229/2008	Endless Edens Rainbow Starlight	T	2013-08-10	ja	-
SE10057/2018	Shiman's Honey Nalle Puh	H	2019-05-26	ja	-
SE10059/2018	Shiman's Honey Lucy	T	2019-04-06	ja	-
SE10130/2018	know To Be Star Zlota Elita	H	2018-05-19	ja	-
SE10397/2018	Altonastigns Pernod Ricard	H	2019-04-21	-	beskrivaren
SE10400/2018	Altonastigns Clos d'Ambonay	H	2019-04-21	ja	-
SE11170/2016	Fablenas Pric I	H	2017-06-18	ja	-
SE12431/2017	Mathoaka's I'm Your Buddy	H	2018-08-12	ja	-
SE12432/2017	Mathoaka's Family Guy	H	2018-06-17	ja	-
SE12434/2017	Mathoaka's Sunbeam In Your Eyes	T	2018-04-21	ja	-
SE12436/2017	Mathoaka's Hope And Glory	T	2018-06-11	ja	-
SE12437/2017	Mathoaka's Choose To Be Happy	T	2018-06-17	ja	-
SE12693/2014	Fairyroll's Sugar Pie	T	2016-10-16	ja	-
SE13106/2017	Leonskall's Templing Lapetha	T	2018-08-25	ja	-
SE13107/2017	Leonskall's Templing Helga	T	2018-08-25	ja	-

Bild 5. Listor

BPH på individnivå

På liknande sätt kan du söka information om en enskild hund, dvs på individnivå. Den mest korrekta tolkningen av hundens BPH-resultat får du genom att studera samtliga tre delar av BPH-redovisningen (spindeldiagram, protokoll och sammanfattande beskrivning). Om du endast tar hänsyn till spindeldiagrammet kan resultatet feltolkas eftersom ett högt värde där



kan bero *antingen* på att hunden visat samma beteende upprepade gånger *alternativt* i hög grad, dvs varit t ex mycket glad i främmande människor, mycket arg eller mycket rädd. På första sidan i Avelsdata i menyraden till vänster, under rubriken "Hundar" väljer du ras och/eller registreringsnummer eller söker på hundens namn. På söksidan går det också att göra urval utifrån specifika kriterier t ex hundar inom rasen som har genomförd BPH. När sidan för den valda hunden öppnas väljer du "BPH-diagram" i vänstermenyn. Sidan som nu öppnas har information om beskrivningsort, hundens ålder vid beskrivningen mm (Bild 6). Lite längre ned redovisas resultatet från BPH-beskrivningen i form av ett sk spindeldiagram. Eftersom samma beteende mäts upprepade gånger används en beräkningsmodell för att mer överskådligt illustrera hundens beteenden. Spindeldiagrammets skala går mellan 1 (beteendet har inte visats) och 5 (beteendet har visats i hög grad eller under lång tid) och de olika beteendegrupperna redovisas med olika färger. I spindeldiagrammet finns två olika linjer. Den blå beskriver rasens genomsnittliga värden, den röda den aktuella hundens. Du kan alltså jämföra hur den valda hunden förhåller sig till samtliga beskrivna hundars (i rasen) medelvärden. I tabellen vid sidan av spindeldiagrammet redovisas de ingående siffervärdena. Såväl rasens medelvärden (RM) som hundens värden (HM) och skillnaden dem emellan (Avvikelse) redovisas. Observera att rasens medelvärden visas så snart fler än en hund är beskriven. Det innebär att tillförlitligheten för medelvärdet kan vara lågt fram till dess att ett större antal hundar har beskrivits. Spindeldiagrammet redogör endast för de moment som den valda hunden har genomfört. För hundar, för vilka beskrivningen avbryts, ingår de genomförda momenten i spindelberäkningarna.

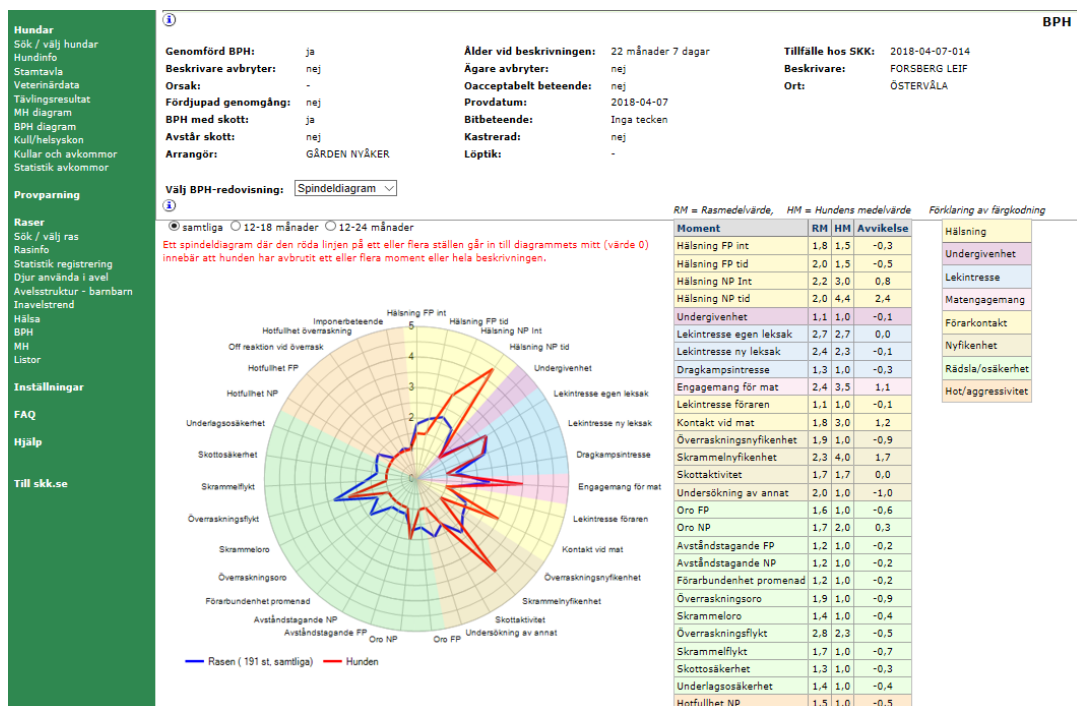


Bild 6. BPH-spindeldiagram.

All information om beskrivarens noteringar för den valda hunden hittar du om du väljer BPH-redovisning "Protokoll" (Bild 7, röd markering). I protokollet används skalor för att beskriva hundens beteende i varje sekvens av de olika momenten. En skala kan t ex redogöra för intensiteten i uttrycket medan en annan kan ange under hur lång tid hunden visat beteendet. Lågt värde på skalan innebär att hunden inte uppvisat det aktuella beteendet. Högt värde på skalan innebär att den visat beteendet i stor utsträckning.



Protokollet är, precis som spindeldiagrammet, färgindelad efter de beteendegrupper som beskrivs i BPH. I de fall en hund har fått en sekvens avbruten är den delen av protokollet nedtonad (svagt grå).

Genom att klicka på den gröna knappen märkt "beskrivning" får du tillgång till definitioner för samtliga skalsteg i protokollet.

Om hunden har en markering för "Allmän undersökning av annat än testsituationen" så har den riktat sin uppmärksamhet mot omgivningen istället för att vara delaktig i det pågående beskrivningsmomentet.

Svenska Kennelklubben
Uppdaterad: 2018-08-29

Hundar
Sök / välj hundar
Hundinfo
Slamta
Veterinärdata
Tävlingsresultat
MH diagram
BPH diagram
Kull/helsyakon
Kullar och avkommor
Statistik avkommor

Provparning

Raser

Inställningar

FAQ

Hjälp

Till skk.se

Ras: svensk lapphund Födelsedatum: 2016-06-09

Hårslag: Storlek: **BPH**

Genomförd BPH: nej Ålder vid beskrivningen: 23 månader 16 dagar Tillfälle hos SKK: 2018-05-25-003

Beskrivare avbryter: ja Ägare avbryter: nej Beskrivare: LUNDBERG ANNA

Orsak: Rädsla Oacceptabelt beteende: nej Ort: MÅRSTA

Fördjudad genomgång: nej Provdatum: 2018-05-25

BPH med skott: ja Bitbeteende: Inga tecken

Avstår skott: nej Kastrerad: nej

Arrangör: SKK Löptik: -

Välj BPH-redovisning: Protokoll

Moment 1: Främmande person beskrivning

FAS 1	Sekvens 1	Sekvens 2	Sekvens 3
TL går fram och står 5 meter bort	TL står axel mot axel	TL står axel mot axel	TL pratar med/klappar hund
Utforskande	TL står axel mot axel	TL står axel mot axel	TL pratar med/klappar hund
inget utforskande	TL står axel mot axel	TL står axel mot axel	TL pratar med/klappar hund
Positiv hälsning (intensitet)	TL står axel mot axel	TL står axel mot axel	TL pratar med/klappar hund
något svansvift, ngn rörelse mot och/eller blick mot TL:s ansikte	TL står axel mot axel	TL står axel mot axel	TL pratar med/klappar hund
Positiv hälsning (tid)	TL står axel mot axel	TL står axel mot axel	TL pratar med/klappar hund
under kort stund	TL står axel mot axel	TL står axel mot axel	TL pratar med/klappar hund
Flykt/avståndsökande	TL står axel mot axel	TL står axel mot axel	TL pratar med/klappar hund
inga tecken	TL står axel mot axel	TL står axel mot axel	TL pratar med/klappar hund
Passiv oro	TL står axel mot axel	TL står axel mot axel	TL pratar med/klappar hund
inga tecken	TL står axel mot axel	TL står axel mot axel	TL pratar med/klappar hund
Undergivenhet	TL står axel mot axel	TL står axel mot axel	TL pratar med/klappar hund
inga tecken	TL står axel mot axel	TL står axel mot axel	TL pratar med/klappar hund
Hotfullhet	TL står axel mot axel	TL står axel mot axel	TL pratar med/klappar hund
inga tecken	TL står axel mot axel	TL står axel mot axel	TL pratar med/klappar hund
Imponerbeteende	TL står axel mot axel	TL står axel mot axel	TL pratar med/klappar hund
inga tecken	TL står axel mot axel	TL står axel mot axel	TL pratar med/klappar hund
Bitbeteende	TL står axel mot axel	TL står axel mot axel	TL pratar med/klappar hund
inga tecken	TL står axel mot axel	TL står axel mot axel	TL pratar med/klappar hund

Bild 7. BPH-protokoll.

I rullgardinsmenyns "Sammanfattning" visas beskrivarens subjektiva uppfattning om den valda hunden (Bild 8, röd markering). Forskning har visat att en subjektiv bedömning många gånger fyller ett värde och ofta fångar väsentliga delar av en hunds beteendeegenskaper. Den sammanfattande beskrivningen ska alltså ses som ett komplement till hundens beskrivning som redovisas genom protokoll och spindeldiagram. Den sammanfattande beskrivningen anger om hunden är: Arg, Energisk, Glad i främmande människor, Lekfull, Ljudlig, Nyfiken, och om den har en Positiv attityd och är Trygg. En skala i form av fem steg från inte alls (0) till mycket (4) används. Ett lågt värde innebär att hunden visar egenskapen i liten utsträckning medan ett högt värde innebär att hunden i hög grad uppfyller definitionen. Även intryck från hunden mellan momenten inkluderas. Till vänster på sidan redovisas aktuell hunds resultat. Till höger på sidan definieras uttrycken.



Hundar
Sök / välj hundar
Hundinfo
Stamtavla
Veterinärdata
Tävlingsresultat
MH diagram
BPH diagram
Kuller och avkommor
Statistik avkommor

Provarparning

Raser

Inställningar
FAQ
Hjälp

Till skk.se

Genomförd BPH: Ja
Beskrivare avbryter: nej
Orsak: -
Färdigad genomgång: nej
BPH med skott: ja
Avstår skott: nej
Arrangör: GÅRKEN HVÄKER

Ålder vid beskrivningen: 22 månader 7 dagar
Ägare avbryter: nej
Acceptabelt beteende: nej
Prövdatum: 2018-04-07
Bitbetendes: Inga tecken
Kastretrad: nej
Löptik: -

Tillfälle hos SKK: 2018-04-07-014
Beskrivare: FORSBERG LEIF
Ort: ÖSTERVÅLA

BPH

Välj BPH-typer: **Sammanfattning**

Aktuell hund uppfattas under BPH som:

Moment 1: Främmande person
Glad i främmande människor: 2
Trygg: 4

Moment 2: Föremålslek
Energiak: 2
Ledsfull: 2

Moment 3: Matintresse
Energiak: 3

Moment 4: Visuellt överraskning
Nyfiken: 2
Arg: 0
Trygg: 3

Moment 5: Skrammel
Nyfiken: 3
Trygg: 4

Moment 6: Närmande person
Glad i främmande människor: 2
Arg: 0
Trygg: 3

Moment 7: Underlag
Trygg: 4

Moment 8: Skott

Tolkning av de olika egenskaperna
En hund som får värdet 0 (noll) visar inte alla egenskaperna medan en hund som får värdet 4 visar mycket av egenskaperna. Aktuell hunds resultat redovisas till vänster.

0 = Inne alla, 4 = mycket

Arg
Har lätt att bli arg och visar det med hotfulla blickar.

Energiak
Pigg, valen och alert. Reagerar snabbt på reningar. Kan upplevas som att hunden hela tiden är på gång.

Glad i främmande människor
Trivs i umgänget med främmande människor. Svarar gärna på inbjudan till kontakt av främlingar och tar ofta egna initiativ till kontakt.

Ledsfull
Svarar gärna på lekinitier och bjuder själv gärna till lek.

Ljudlig
Reagerar lätt med skall i olika uppkomna situationer. Kan också gnälla i väntan på aktivitet och vara ljudlig vid hälsning.

Nyfiken
Är intresserad av händelser som inträffar och vill gärna undersöka dem i en positiv anda.

Positiv attityd
Har en allmänt glad attityd till livet.

Trygg
Har självförtroende. Rader ut uppkomna skrämsituationer på ett rationellt sätt.

Bild 8. BPH-sammanfattande beskrivning.

BPH Avelshund

I BPH på individnivå kan du också hitta statistik avseende en avelshunds avkommor. Du börjar med att välja vilken hund du är intresserad av. Välj sedan "Statistik avkommor" i vänstermenyn. Du får då upp denna sida (Bild 9):

Hundar
Sök / välj hundar
Hundinfo
Stamtavla
Veterinärdata
Tävlingsresultat
MH diagram
BPH diagram
Kuller och avkommor
Statistik avkommor

Provarparning

Raser

Inställningar
FAQ
Hjälp

Till skk.se

Typ: Hälsa
MH
BPH

HD, nya protokollsystemet

Antal reg. valpar	Antal undersökta valpar	HD grad A	HD grad B	HD grad C	HD grad D	HD grad E
50	16	68,8 % (11 st)	12,5 % (2 st)	6,3 % (1 st)	12,5 % (2 st)	- % (0 st)
Rasmedelvärde		61,4 % (846 st)	16,9 % (233 st)	12,8 % (177 st)	8,1 % (111 st)	0,8 % (11 st)

ED

Antal reg. valpar	Antal undersökta valpar	ED ua (0)	ED grad 1	ED grad 2	ED grad 3
50	17	88,2 % (15 st)	- % (0 st)	- % (0 st)	11,8 % (2 st)
Rasmedelvärde		90,9 % (1 254 st)	6,3 % (87 st)	1,5 % (21 st)	1,3 % (18 st)

Ögon, nya protokollet

	Rasmedelvärde
Antal reg. valpar	50 st
Antal undersökta valpar	6 st
PPM	50,0 % 3 st 8,6 %
PHTVL/PHPV	0,4 %
Kongenital katarakt	0,2 %
Övrig förändring synnerv	0,2 %
Entropion	1,9 %
Makroblefaron	1,5 %
Distichiasis	0,4 %
Katarakt, total. Ärftlig	0,9 %
Katarakt, partiell främre	2,6 %
Katarakt, partiell bakre	1,5 %
Katarakt, partiell ekvatoriell	0,4 %
Katarakt, partiell, BPK	1,7 %
Katarakt partiell främre Y-söm	4,9 %
Katarakt partiell, punktformig	0,4 %
Vitreusprolaps	0,2 %
Ögon, ua	50,0 % 3 st 83,7 %

Bild 9. Hälsa – statistik avkommor.

Som förval ligger "Hälsa" se röd markering ovan. Om du klickar i rullgardinsmenyn kan du istället välja "BPH" och får då upp denna sida (Bild 10):



- Hundar
- Sök / välj hundar
- Hundinfo
- Stamtavla
- Veterinärdata
- Tävlingsresultat
- MH diagram
- BPH diagram
- Kull/hälsycken
- Kullar och avkomor
- Statistik avkomor
- Provpårning
- Raser
- Inställningar
- FAQ
- Hjälp
- Till skk.se

③

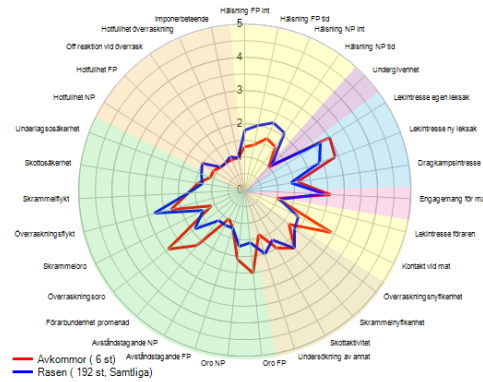
Typ:

Antal reg. avkomor	Genomförd BPH	Varav utan skott	Beskrivaren avbryter	Ägaren avbryter	Ägaren avstår skott	Acceptabelt beteende	Fördjudad genomgång
50	6	0	0	0	0	0	0

- Spindeldiagram
 Sammanfattande beskrivning
 12-18 månader
 12-24 månader
 Samtliga

③

Totalt medelvärde för samtliga avkomor



RM = Rasmedelvärde AM = Avkommornas medelvärde

Moment	RM	AM	Avvikelse
Hälsning FP int	1,8	1,3	-0,5
Hälsning FP tid	2,0	1,4	-0,6
Hälsning NP int	2,2	1,7	-0,5
Hälsning NP tid	2,1	1,6	-0,5
Undergivenhet	1,1	1,0	-0,1
Lekintresse egen leksak	2,7	3,0	0,3
Lekintresse ny leksak	2,4	2,9	0,5
Dragkampsintrasse	1,4	1,6	0,2
Engagemang för mat	2,4	2,6	0,2
Lekintresse föraren	1,1	1,0	-0,1
Kontakt vid mat	1,8	2,9	1,1
Övrraskningsnyfikenhet	1,9	1,7	-0,2
Skrammelnyfikenhet	2,3	2,3	0,0
Skottaktivitet	1,7	2,0	0,3
Undersökning av annat	2,0	1,4	-0,6
Oro FP	1,6	2,5	0,9
Oro NP	1,7	2,1	0,4
Avståndstagande FP	1,2	1,2	0,0
Avståndstagande NP	1,2	1,0	-0,2
Förarbundenhet promenad	1,2	2,2	1,0
Övrraskningsoro	1,9	2,9	1,0
Skrammeloro	1,4	1,1	-0,3
Övrraskningsflykt	2,8	2,3	-0,5
Skrammelflykt	1,7	1,7	0,0
Skottosäkerhet	1,3	1,4	0,1
Underlagsosäkerhet	1,4	1,1	-0,3
Hotfullhet NP	1,5	1,1	-0,4
Hotfullhet FP	1,0	1,0	0,0
Off reaktion vid överrask	1,0	1,0	0,0
Hotfullhet överraskning	1,1	1,0	-0,1
Imponerbeteende	1,0	1,0	0,0

Förklaring av färgkodning

- Hälsning
- Undergivenhet
- Lekintresse
- Matengagemang
- Förarkontakt
- Nyfikenhet
- Rädsla/osäkerhet
- Hot/aggressivitet

Bild 10. BPH – statistik avkomor.

Den valda hanhunden har 50 registrerade avkomor. Sex av dem har ”Genomförd BPH”. Spindeldiagrammet visar medelvärdet för samtliga sex beskrivna avkomor (röd linje) och de kan jämföras med samtliga beskrivna hundars i rasen medelvärde (blå linje). Scrollar du nedåt på sidan redovisas medelvärden för beskrivna hundar i varje enskild kull hanhunden har lämnat (Bild 11).

Kull 1

Kull 2

Kull 3, osv...

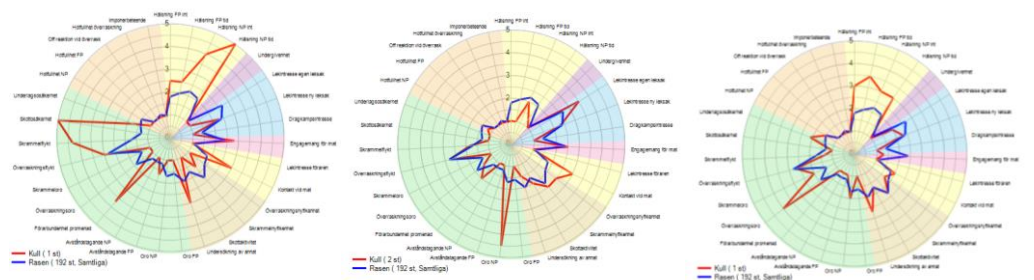


Bild 11. BPH – avkomor enskilda kullar.

Det händer att endast enstaka hundar i varje kull är beskrivna. Detta innebär att den röda linjen får tolkas med försiktighet. Ju fler avkomor som beskrivs desto större tilltro kan sättas till medelvärdet.



Att se helheten

Spindeldiagram, protokoll och sammanfattande beskrivning ger tillsammans en bra bild av en hunds BPH-beskrivning. Ytterligare en faktor att ta hänsyn till är hur beteendegrupperna i spindeldiagrammet förhåller sig till varandra. Vi kan därför istället jämföra spindelarmar från olika beteendegrupper. Så skulle t ex hälsningen på främmande och närmande person i moment 1 och 6 (gul grupp, socialitet/hälsning) kunna jämföras med hur mycket undergivenhet (lila grupp, undergivenhet), eventuellt avståndstagande (grön grupp, rädsla/osäkerhet) som hunden uppvisar och på så vis ge en mer komplett bild. En hund som t ex hälsar lite, eller inte hälsar över huvud taget, och dessutom reagerar med flykt/avståndsökande och/eller passiv oro, kan antas vara socialt osäker medan en hund som inte är intresserad av att hälsa men i övrigt inte uppvisar avståndsökande beteenden mycket väl kan vara både självsäker och trygg.

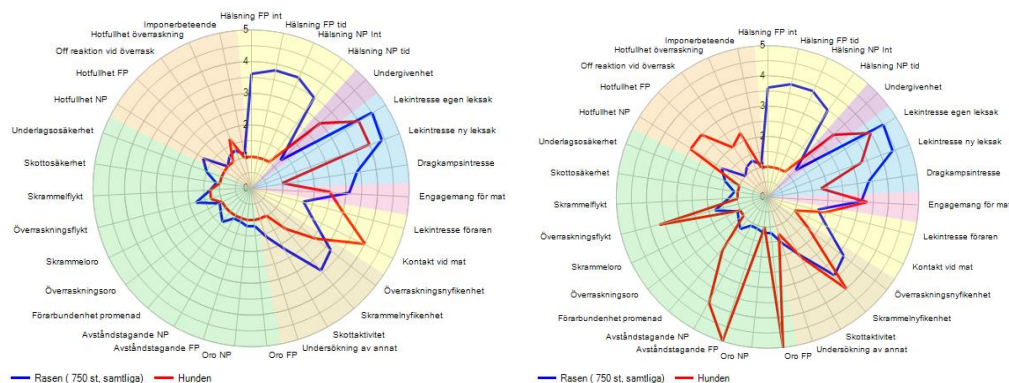


Bild 12. Spindeldiagram för två labrador retriever. Ingen av de båda hundarna hälsar, dvs de ligger på skalans lägsta värde för socialitet/hälsning (övre gula fältet: Hälsning Främmande Person intensitet, Hälsning Främmande person tid, Hälsning Närmande Person intensitet, Hälsning Närmande Person tid). Vi ser att hunden till vänster inte har några sociala rädsor (gröna fältet: Förarbundenhet, Avståndstagande Närmande person, Avståndstagande Främmande person, Oro Närmande person, Oro Främmande person). Hunden till höger däremot visar stor social osäkerhet i flera av spindelarmarna. Det här ger en bild av vikten av att notera eventuella kopplingar mellan olika delar av spindeldiagrammet, inte minst inför ett avelsbeslut. För att få en rättvisande totalbild bör även hundens protokoll och den sammanfattande beskrivningen studeras.

//