



Rasspecifik avelsstrategi för Working Kelpie 2022



Svenska Working Kelpie Klubben

Foto: Maria Nyberg

Innehållsförteckning

| | |
|---|----|
| Innehållsförteckning | 1 |
| Mål i RAS 2022-2026 | 3 |
| Avelsbas | 3 |
| Höftledsdysplasi | 3 |
| Mentalitet | 3 |
| Titel Godkänt Vallhundsprov | 4 |
| Beskriva vallningsegenskaper | 4 |
| Våra hundar | 5 |
| Inledning | 6 |
| Nulägesbeskrivning | 6 |
| Working kelpie – en väl fungerande arbetshund | 6 |
| Arbetsförutsättningar | 8 |
| Arbetsätt | 10 |
| Population/avelsstruktur | 11 |
| Registreringsstatistik | 11 |
| Kullstorlek | 12 |
| Tikar respektive hanhundar använda i avel | 12 |
| Avelsstruktur – barnbarn | 13 |
| Föräldradjurens ålder vid första valpkull | 15 |
| Parningstyp (inavelsgrad) | 15 |
| Mentalitet | 16 |
| Hälsa | 17 |
| Resultat hälsoenkät år 2016 | 17 |
| Historik | 25 |
| Hemlandet Australien | 25 |
| I Sverige | 26 |
| Rasbeskrivning | 26 |
| BILAGA I | 28 |
| Protokoll egenskapsbeskrivning | 28 |
| BILAGA II | 29 |
| Arbetet med revisionen av RAS | 29 |

| | |
|--|----|
| BILAGA III | 30 |
| Utvärdering av mål för avelsarbetet 2015 - 2019 | 30 |
| Utmärkta vallningsegenskaper – Avel på vallanlag | 30 |
| God hälsa | 34 |
| Exteriör | 36 |
| Aktiva uppfödare | 37 |

Mål i RAS 2022-2026

Avelsbas

Working kelpie är en numerärt liten ras i Sverige. Antalet registreringar har, under den senaste 10-årsperioden, varit ca 65 registreringar per år. Detta kan jämföras med border collie där det årligen registreras mellan 700-800 hundar (2020 och 2021 registrerades 1042 respektive 949 hundar).

Working kelpie är helt beroende av import av genetiskt material (sperma, hundar) utanför Sverige och ett av målen är därför att:

- verka för en bred avelsbas.

Strategier för att uppnå målet:

- stimulera till import (både hundar och sperma) som har ett jämförelsevis lågt släktskap med den nuvarande populationen i Sverige; till exempel genom att visa en lista över nu levande importerade hundar på rasklubbens hemsida, uppmuntra personer som har importerat hundar att dela med sig av sina erfarenheter både på medlemsmöten och i artikelform, skriva artiklar i medlemsbladet om behovet av nya import
- informera om betydelsen av att importerade hundar används i avelsarbetet.

Höftledsdysplasi

Höftledsdysplasi är en defekt som finns hos working kelpie. I Sverige har röntgade hundar en HD-belastning på drygt 18%. Av dessa har majoriteten grad C. Beräknat på hundar födda mellan 2012-2020 har ca 54% röntgats. För att få bättre tillförlitlighet i HD-statistiken behöver antalet röntgade hundar öka i antal. Framförallt behöver fler individer röntgas i varje kull. Två mål är därför att:

- verka för att majoriteten av valparna i samtliga kullar höftledsröntgas
- verka för att det totala antalet HD-röntgade individer ökar till 70%.

Strategier för att uppnå målet:

Beroende på mål riktas strategierna antingen mot uppfödare eller hundägare.

- visa statistik över röntgade hundar och jämföra mellan år
- diskutera frågan på uppfödarträffar/avelsmöten
- artiklar i medlemsbladet
- kontakta samtliga uppfödare med information om höftledsdysplasier och rasklubbens avelsmål gällande HD. Särskild information skickas till uppfödare där uppgifter om höftledsstatus saknas på kullar.

Mentalitet

Working kelpie ska, enligt The Working Kelpie Council of Australia (WKC), vara en ytterst alert, arbetsvillig och synnerligen intelligent hund. Den är öppen och vänlig, livlig men välbalanserad, med god balans mellan iver att arbeta och förmåga att koppla av. Dåligt temperament, stresskänslighet,

nervositet eller aggressivitet är otypiska egenskaper och därmed inte önskvärda. I svaren från Svenska Working Kelpieklubbens (SWKKs) hälsoenkät 2016 fanns ett avsnitt om temperament/mentalitet. Drygt 90% (230 st) av de som svarat ansåg att hunden uppförde sig som förväntat, medan 9,8% (25 st) inte gjorde det. Av dessa uppgav 20 stycken att hunden hade rädslor, var ljudkänslig, vek, stressad eller skällig. För att även i framtiden fungera som den vallhund rasen en gång har utvecklats för har rasklubben som mål att:

- bibehålla ett temperament som är karakteristiskt för rasen och som är nödvändigt för en väl fungerande vallhund.

Strategier för att uppnå målet:

- fortsatt kontroll av punkterna "Påverkbarhet", "Nerver/Temperament" där grundläggande mentala egenskaper som är viktiga för en vallhund beskrivs; samt punkterna "Socialt med människor" och "Socialt med andra hundar" vid rasklubbens egenskapsbeskrivningar
- diskutera temperament/mentalitet vid uppfödarmöten och avelsträffar
- bibehålla avsnitt om temperament/mentalitet i rasklubbens hälsoenkät.

Titel Godkänt Vallhundsprov

Vallhundsprovet är ett arbetsprov för att testa hundens förmåga att valla får eller kor. Om hunden klarar provet ges den officiella titeln, Godkänt Vallhundsprov, GK Vallh Pr. Syftet med vallhundsprovet är att säkerställa en god djurhantering i det dagliga arbetet med lantbrukets djur, det vill säga att hunden har de vallningsegenskaper som krävs för att fungera i får och nötbäddningar. Idag har drygt 20% av hundarna Godkänt vallhundsprov. För att styrka att working kelpien, och framför allt de hundar som används i avel, verkligen klarar av att utföra det praktiska arbetet på en får- eller nötgård har rasklubben satt som ett mål att:

- minst en hund per kull erhåller godkänt vallhundsprov
- båda föräldrar har titeln godkänt vallhundsprov vid avel.

Strategier för att uppnå målet:

- redovisa statistik och presentera hundar med godkänt vallhundsprov på rasklubbens hemsida, medlemsblad och facebookside
- stimulera uppfödare att meritera sin tik att uppnå godkänt vallhundsprov
- stimulera hanhundsägare att meritera sin hanhund att uppnå godkänt vallhundsprov
- uppfödare motiverar sina valpköpare så att hundarna utbildas och genomgår ett vallhundsprov
- låta uppfödare dela strategier hur man uppnår detta, till exempel genom artiklar i medlemsblad, på uppfödar/avelsträffar och i rasklubbens facebookgrupp för uppfödare.

Beskriva vallningsegenskaper

Svenska working kelpieklubben anordnar varje år två eller fler egenskapsbeskrivningar där hundens sätt att valla beskrivs via ett standardiserat protokoll med en sexgradig intensitetsskala. Ägare av

working kelpie bjuds in till en kombinerad beskrivning och minikurs då hunden blivit ett år. Sedan 2010 har 47% av hundarna har beskrivits. Svenska working kelpieklubben strävar efter att fler hundar deltar i klubbens egenskapsbeskrivning och har satt som mål att:

- majoriteten av antalet registrerade hundar per år deltar i rasklubbens egenskapsbeskrivning.

Strategier för att uppnå målet:

- redovisa statistik i rasklubbens medlemsblad
- informera working kelpieägare om egenskapernas betydelse för att uppnå en god djurhantering
- informera uppfödarna om egenskapsbeskrivningens betydelse för rasklubbens avelsarbete.

Våra hundar

För att alla dessa mål ska kunna uppnås och för att working kelpie ska fortsätta att vara känd som en väl fungerande vallhund måste alla uppfödare sträva i någorlunda samma riktning i avelsarbetet och vara överens om de avelsmål rasklubben har satt upp. Det är också viktigt att nya uppfödare förstår syftet med rasen och inte börjar avla för att utveckla andra egenskaper än rasens vallningsegenskaper. Ett mycket viktigt mål är därför att:

- uppfödare av working kelpie arbetar tillsammans och mot gemensamma avelsmål.

Strategier för att uppnå målet:

- avelsträffar där uppfödare diskuterar egenskaper och tittar på hundar i arbete med mål att identifiera de behov som finns hos olika djurägare och vilka egenskaper hos en vallhund som uppfyller dessa behov
- formulera en samsyn med ett gemensamt språkbruk för att de behov som finns hos dagens djurägare ska kunna uppfyllas.

Inledning

Den första versionen av Rasspecifik avelsstrategi för Australian Stockdog/Working Kelpie färdigställdes 2005. Den andra versionen av av RAS för Australian Stockdog/Working Kelpie fastställdes 2014. Detta dokument, Rasspecifik avelsstrategi för Working Kelpie 2020, är en revidering av den andra versionen från 2014. Statistiken i denna version sträcker sig i de flesta fall mellan åren 2012-2021. Revideringen av RAS-kompendiet påbörjades i slutet av 2019 och hur dokumentet har implementerats beskrivs i Bilaga II. Utvärderingen av uppsatta mål från 2014 års version finns att läsa i Bilaga III. Arbetet har utförts av avelsfunktionärer i Svenska workingkelpieklubben.

Nulägesbeskrivning

Working kelpie – en väl fungerande arbetshund

Working kelpie används för flera olika djurslag hos våra svenska lantbrukare och går att hitta som arbetskamrat såväl ute på mjölkgårdar som på gårdar med får-, kött-, ren- eller svinproduktion. Den används både ute på öppna fält för att samla, hämta och förflytta olika djurslag och i ladugård och stall där den används vid närarbete, till exempel vid sortering, vägning eller annan hantering av djuren. För att rasens breda användningsområde ska bibehållas är det viktigt att uppfödare av rasen fortsätter att utveckla dess vallningsegenskaper så att den även i framtiden förblir ett viktigt arbetsredskap i svensk djurhållning.

Working kelpie är även aktiv i andra områden än vallning. Till exempel hittar vi rasen bland lydnadsekipage, i olika bruksgrenar, agility med mera. Själva avelsarbetet måste dock alltid baseras på hundar som uppvisar väl fungerande vallningsegenskaper. Om inte den prioriteringen sker kommer dessa komplexa egenskaper snabbt att förändras och försämrats och rasen kommer inte längre att fungera som den vallhund working kelpien ursprungligen utvecklades till.

Mål RAS

För att working kelpie ska fortsätta att vara känd som en väl fungerande vallhund måste alla uppfödare sträva i någorlunda samma riktning i avelsarbetet och vara överens om de avelsmål rasklubben har satt upp. Ett av rasklubbens viktigaste mål är därför att arbeta för att **uppfödare av working kelpie arbetar tillsammans och mot gemensamma avelsmål.**

Nuläge

Svenska Working Kelpieklubben, SWKK är idag en rasklubb under Svenska Vallhundsklubben (SVAK). SVAK har i sin tur delegerat avelsansvaret för working kelpie till SWKK. Information om rasen och dess funktion som vallhund finns att läsa på SWKK:s hemsida och i klubbens medlemsblad. Rasklubben har även utsedda kontaktpersoner, spridda över landet, som anordnar träningstillfällen och andra aktiviteter för medlemmarna. För att tydliggöra rasens användningsområde för köpare som planerar att köpa en vallhund får endast uppfödare där båda föräldrar har godkänt

vallhundsprov (GK Vallh Pr) på får eller nöt annonsera sin planerade parning eller valpkull på rasklubbens hemsida.

Under åren har antalet hundar med godkänt vallhundsprov varierat mellan 5-32 stycken och totalt sedan 2014 har 115 hundar uppnått godkänt vallhundsprov (Tabell 1). Den senast 10-årsperioden har i snitt 64 registreringar per år vilket skulle motsvara att ca 22% blivit godkända. Detta är något lägre än perioden 2004-2013 där drygt 28% av hundarna uppnått godkänt vallhundsprov. 2017 ändrades SVaK:s vallhundsprov vilket troligen förklarar det större antalet hundar som gick vallhundsprov 2016 och det fåtal hundar som blev godkända 2017 (Tabell 1). Ändringen består främst i att provet är mer arbetsinriktat. Det är även fler djur än tidigare, 10-12 st, och banan är längre. Antalet hundar som erhåller titeln Godkänt vallhundsprov behöver öka i rasen.

Mål i RAS

För att styrka att working kelpien, och framför allt de hundar som används i avel, verkligen klarar av att utföra det praktiska arbetet på en får- eller nötgård har rasklubben satt som mål att **minst en hund per kull erhåller godkänt vallhundsprov** samt att **båda föräldrar har titeln godkänd vallhund vid avel**.

Tabell 1 Antalet hundar som blivit Godkänd på vallhundsprov (får och nöt) under perioden 2014-2021

| År | Får | Nöt | Antal hundar |
|------|-----|-----|--------------|
| 2014 | 13 | 3 | 16 |
| 2015 | 17 | 4 | 19 |
| 2016 | 29 | 5 | 32 |
| 2017 | 5 | 3 | 6 |
| 2018 | 11 | 8 | 13 |
| 2019 | 4 | 6 | 5 |
| 2020 | 13 | 11 | 15 |
| 2021 | 7 | 3 | 9 |

Vallhundstävlingar

Tävlingar i vallning på får och nöt anordnas av SVaK. Dessa tävlingar är öppna för fler raser, hunden måste vara registrerad i SKK, och årligen deltar ett 20-tal working kelpie. Tävlingarna finns på olika nivåer och mer information finns på SVaK:s hemsida med regler och anvisningar. Totalt arrangeras ca 5000-6000 tävlingsstarter per år i SVaK:s lokalklubbars regi.

SWKK:s egenskapsbeskrivning

Som en viktig del i arbetet med att utveckla rasens vallningsegenskaper arrangerar klubben sedan 2007 en så kallad egenskapsbeskrivning. Ägare av working kelpie bjuds, tillsammans med sin hund, in till en kombinerad beskrivning och minikurs med inhyrd instruktör, då hunden blivit ett år. Även äldre hundar är välkomna. Hunden måste ha visat intresse för får (eller nöt) innan beskrivningstillfället.

Egenskapsbeskrivningen synliggör de vallningsegenskaper som är viktiga att vidareutveckla för att ytterligare befästa working kelpie som vallhund i svensk djurhållning. De egenskaper och arbetssätt

som hunden visar samt hur dessa kommer till uttryck beskrivs via ett standardiserat protokoll med en sexgradig intensitetsskala (Bilaga I). Genom att låta några personer med lång erfarenhet av vallningsegenskaper; domare, instruktörer och erfarna vallhundsägare; beskriva de unga hundarnas grundläggande vallningsegenskaper ökar vi kunskapen om dess betydelse för den framtida vallhunden. Egenskapsbeskrivningen ger oss en överblick över hur rasen ser ut idag i Sverige och hur den utvecklas arbetsmässigt.

Under perioden 2007-2021 har 906 hundar registrerats (inklusive importer) och 425 hundar har deltagit i någon av klubbens beskrivningstillfällen, cirka 47% (Tabell 2). För vissa hundar har inte alla egenskaper varit tillräckligt utvecklade för att kunna beskrivas och de har då bjudits in igen till nästa tillfälle. Av alla hundar som deltagit har ca 9% av hundarna inte kunnat beskrivas.

Mål i RAS

Svenska working kelpieklubben strävar efter att fler hundar deltar i klubbens egenskapsbeskrivning och har satt som mål att **majoriteten av antalet registrerade hundar per år deltar i rasklubbens egenskapsbeskrivning.**

Tabell 2 Antal deltagande hundar under perioden 2007-2021

| År | Antal | År | Antal | År | Antal | År | Antal | År | Antal |
|------|-------|------|-------|------|-------|------|-------|------|-------|
| 2007 | 31 | 2010 | 13 | 2013 | 25 | 2016 | 43 | 2019 | 32 |
| 2008 | 25 | 2011 | 31 | 2014 | 29 | 2017 | 26 | 2020 | 14* |
| 2009 | 28 | 2012 | 32 | 2015 | 26 | 2018 | 33 | 2021 | 32 |

* endast 14 hundar har beskrivits på grund av coronaviruspandemi.

I SWKK:s egenskapsbeskrivning beskrivs ett antal egenskaper som anses vara väsentliga för vallningsarbetet. Vallningsegenskaperna har delats upp i arbetsförutsättningar och arbetssätt där arbetsförutsättningar är de avgörande egenskaper som måste finnas hos en fungerande vallhund. Arbetssätt är det sätt hunden arbetar på, en hund kan vara mer åt det flankerande hållet medan en annan kan vara mer drivande. Olika arbetssätt föredras beroende på vilket djurslag hunden ska arbeta med och det varierar också med tycke och smak hos föraren. Nedan redovisas rasens medeltal i respektive egenskap från år 2015 till och med år 2020, samt medeltal över alla år (2007-2020). Under 2020 anordnades endast ett beskrivningstillfälle på grund av coronapandemin. Samtliga egenskaper finns med på det beskrivningsprotokoll som används på klubbens egenskapsbeskrivning (ilaga II). I protokollet beskrivs egenskaperna enligt en intensitetsskala från 1-6 där 1 visar på låg intensitet, medan 6 visar på hög intensitet av egenskapen i fråga.

Arbetsförutsättningar

Balans

Hundens förmåga att arbeta på balanspunkten/-området där djuren kontrollerat/samlat flyttar sig fram i en rak linje. Ju mer balans hunden har desto mindre behöver den arbeta med djuren för att de ska gå i önskad riktning. Om hunden brister i denna egenskap riskerar den att tappa flocken eller något enstaka djur och kan inte därmed inte utföra ett fullgott arbete.

| 2016 | 2017 | 2018 | 2019 | 2020 | 2021 | Medel 2007-2021 |
|------|------|------|------|------|------|-----------------|
| 3,8 | 4,0 | 4,5 | 4,4 | 4,2 | 4,0 | 3,8 |

1=Ingen balans, arbetar planlöst.

6=Balanserar flocken i alla lägen.

Förutseende

Förutseende är hundens förmåga att förutse djurens flyktväg. Om hunden saknar förutseende känner den inte vart fårens flyktvägar är och flocken eller enstaka djur kan tappas. Har hunden för mycket förutseende känner hunden efter alltför mycket och kan stoppa det vanliga arbetet för att den känner att fåren vill fly iväg.

| 2016 | 2017 | 2018 | 2019 | 2020 | 2021 | Medel 2007-2021 |
|------|------|------|------|------|------|-----------------|
| 3,4 | 3,2 | 3,6 | 3,6 | 3,4 | 3,5 | 3,4 |

1=Saknar förutseende, tappar djur.

6=Extremt förutseende.

Förmåga att hålla ihop flocken

Förmågan att alltid hålla djuren väl samlade, att ha full kontroll över en flock, oavsett flockstorlek och djurslag. En hund som inte har förmåga att hålla ihop flocken får inte hela flocken med sig och man behöver söka av området flera gånger så att det inte finns djur kvar på betet.

| 2016 | 2017 | 2018 | 2019 | 2020 | 2021 | Medel 2007-2021 |
|------|------|------|------|------|------|-----------------|
| 3,9 | 4,0 | 4,2 | 4,3 | 4,1 | 3,9 | 3,7 |

1=Försöker ej hålla djuren samlade

6=Trycker ihop flocken konstant.

Koncentration

Förmågan att ha full koncentration på djuren den arbetar med. Hundar med bristande koncentration tappar djur eller gör andra saker medan hundar med allt för stark koncentration kan ibland vara så blockerade av djuren att den har svårt att samarbeta.

| 2016 | 2017 | 2018 | 2019 | 2020 | 2021 | Medel 2007-2021 |
|------|------|------|------|------|------|-----------------|
| 3,6 | 4,0 | 4,1 | 4,0 | 3,9 | 3,9 | 3,8 |

1=Ej koncentrerad

6=Ofta totalt absorberad av djuren/blockerad

Styrka

Förmågan att påtvinga djur den hastighet och riktning som föraren vill. Hunden behöver kunna påtvinga djuren att gå åt ett speciellt håll.

| 2016 | 2017 | 2018 | 2019 | 2020 | 2021 | Medel 2007-2021 |
|------|------|------|------|------|------|-----------------|
| 3,4 | 3,8 | 4,0 | 3,5 | 3,5 | 3,2 | 3,3 |

1=Påverkar ej djuren

6=Extrem påverkan viker ej för något djur

Påverkbarhet

Hur påverkbar hunden är i arbetssituationen. I vanliga arbetssituationer behöver man kunna stoppa vallningen, sakta farten, styra hunden till den flock du hade tänkt hämta eller förflytta. En hund som är extremt lyhörd kan ibland ta åt sig i fel situationer och därmed sluta att valla medan en hund som behöver påverkas kraftigt innan den gör det den ska, kan vara svår att övertyga till att göra som föraren vill.

| 2016 | 2017 | 2018 | 2019 | 2020 | 2021 | Medel 2007-2021 |
|------|------|------|------|------|------|-----------------|
| 3,2 | 3,4 | 3,8 | 3,3 | 3,4 | 3,3 | 3,4 |

1=Lyhörd kan överreagera

6=Kraftig påverkan innan reaktion

Nerver/temperament

Vallning, oavsett djurslag och plats, medför en del stress för hundarna och de behöver kunna hantera sina nerver och hålla dem i styr oavsett störning.

| 2016 | 2017 | 2018 | 2019 | 2020 | 2021 | Medel 2007-2021 |
|------|------|------|------|------|------|-----------------|
| 3,9 | 3,9 | 3,9 | 4,0 | 4,1 | 3,3 | 3,7 |

1=Stressar i många situationer

6=Stabil i okända miljöer

Arbetsätt

Eye

Hunden fixerar djuren/djuret med blicken i arbetet. En hund utan eye behöver röra sig mycket för att styra djuren i en bestämd riktning. En hund med väldigt mycket eye kan låsa djuret/djuren så mycket att ingen rörelse sker överhuvudtaget.

| 2016 | 2017 | 2018 | 2019 | 2020 | 2021 | Medel 2007-2021 |
|------|------|------|------|------|------|-----------------|
| 3,0 | 3,0 | 3,6 | 3,0 | 3,1 | 3,2 | 3,1 |

1=Inget Eye

6=Magnetiskt eller låsande Eye

Sidorörelser

Hur hunden rör sig runt flocken. Vissa hundar flankerar och slår ut medan andra har en snäv

sidorörelse. Går hunden för snävt skrämmer hunden djuren och går den i en för stor båge släpper hunden djuren och djuren kan då gå åt fel håll.

| 2016 | 2017 | 2018 | 2019 | 2020 | 2021 | Medel 2007-2021 |
|------|------|------|------|------|------|-----------------|
| 3,8 | 3,2 | 3,7 | 3,8 | 3,6 | 3,8 | 3,5 |

1=Vinklar ut kraftigt

6=Går rakt/snävt på flocken, vinklar ej ut

Drivande rörelser

Hur hunden trycker/driver på djuren. Trycker den målmedvetet djuren/flocken till en speciell plats, eller vill den passa och stoppa djuren istället. Om hunden har för lite driv flyttar den inte djuren framåt.

| 2016 | 2017 | 2018 | 2019 | 2020 | 2021 | Medel 2007-2021 |
|------|------|------|------|------|------|-----------------|
| 3,1 | 3,7 | 3,9 | 3,3 | 3,2 | 3,1 | 3,1 |

1=Driver ej

6=Driver mycket målmedvetet

Population/avelsstruktur

Registreringsstatistik

Nuläge

Antalet registrerade hundar, inklusive importer, under den senaste 10-årsperioden ligger i snitt på 65 registreringar per år, med en topp 2018 då 88 hundar registrerades. Detta är något högre än perioden innan (2004-2013) då snittet var 57 registreringar per år. Totalt har 645 hundar registrerats under perioden 2012-2021, 308 hanar och 337 tikar (Tabell 3). Antalet importer har varierat mellan 2 till 10 hundar per år. Majoriteten av de importerade hundarna kommer från Norge och därefter Australien. Några hundar har importerats ifrån Holland, tre från England, två från Belgien, två från Tyskland, två från Danmark, en från Schweiz, en från USA och en från Finland.

Tabell 3 Antalet registrerade hundar, inklusive importer (antal inom parentes), under perioden 2012-2021

| | 2012 | 2013 | 2014 | 2015 | 2016 | 2017 | 2018 | 2019 | 2020 | 2021 |
|------------------------|--------|--------|--------|--------|--------|--------|--------|--------|--------|---------|
| Tikar (varav importer) | 31 (2) | 25 (5) | 37 (4) | 40 (1) | 27 (0) | 27 (0) | 43 (3) | 26 (2) | 39 (1) | 42 (5) |
| Hanar (varav imp.) | 37 (2) | 22 (4) | 28 (4) | 41 (1) | 24 (7) | 32 (3) | 45 (1) | 30 (1) | 31 (2) | 18 (5) |
| Totalt | 68 (4) | 47 (9) | 65 (8) | 81 (2) | 51 (7) | 59 (3) | 88 (4) | 56 (3) | 70 (3) | 60 (10) |

En ras med så få registreringar per år är beroende av importer för att kunna utvecklas och hålla inavelsökningen i rasen på en acceptabel nivå. Även om rasen är liten i Sverige räknar man med att det idag finns över 80 000 kelpie som arbetar på djurfarmer i Australien, så rasen är inte liten totalt sett.

Mål i RAS

Ett av rasklubbens mål är att **verka för en bred avelsbas** och stimulera till nya importers (både hundar och sperma) som har ett jämförelsevis lågt släktskap med den nuvarande populationen i Sverige.

Kullstorlek

Nuläge

Den genomsnittliga kullstorleken varierar mellan 5,0 och 7,1 under den senaste 10-årsperioden, med ett kullsnitt på 5,9 (Tabell 4). Det största antalet registrerade valpar i en kull var 10 stycken.

Tabell 4 Kullstorlek och antal kullar under perioden 2012-2021

| | 2012 | 2013 | 2014 | 2015 | 2016 | 2017 | 2018 | 2019 | 2020 | 2021 |
|------------------------|------|------|------|------|------|------|------|------|------|------|
| Kullstorlek genomsnitt | 5,0 | 6,2 | 5,9 | 7,1 | 5,2 | 6,7 | 6,2 | 5,3 | 5,7 | 6,0 |
| Antal kullar | 14 | 5 | 9 | 12 | 11 | 7 | 12 | 10 | 13 | 8 |

Tikar respektive hanhundar använda i avel

Nuläge

Till de 101 kullar (592 valpar) som fötts mellan 2012-2021 har det använts 52 hanhundar och 60 tikar (Tabell 5). 30 hundar har varit importers, importerad sperma eller parning utomlands; 18 hanhundar - fem från Australien, fyra från Tyskland, två från Nederländerna, fyra från Norge, en från Italien, två från USA och 12 tikar – sex från Australien, två från Belgien, en från Nederländerna och tre från Norge. Detta var något färre hundar än under perioden 2005-2014 då 36 hundar i avel kom från importerat material eller parning utomlands.

Av dessa 52 hanhundar är det tre stycken som tillsammans står för nästan 19% av kullarna och 20% av valparna och är far till 117 valpar som föddes under den 10-års perioden. 28 hanhundar har endast haft en kull. Av tikarna är det tre tikar som har haft fyra kullar medan sju tikar har haft tre kullar. Dessa tio tikar står tillsammans för cirka 33% av kullarna och 36% av valparna under den 10-års perioden. 32 tikar har endast haft en kull. Några tikar har haft någon kull före 2012.

Tabell 5 Antal kullar och antalet tikar respektive hanhundar använda i avel under perioden 2012-2021.

| | 2012 | 2013 | 2014 | 2015 | 2016 | 2017 | 2018 | 2019 | 2020 | 2021 |
|--------|------|------|------|------|------|------|------|------|------|------|
| Kullar | 14 | 5 | 9 | 12 | 11 | 7 | 12 | 10 | 13 | 8 |
| Tikar | 13 | 5 | 8 | 12 | 10 | 7 | 12 | 10 | 13 | 7 |
| Hanar | 10 | 5 | 7 | 9 | 10 | 7 | 11 | 7 | 9 | 7 |

Det är viktigt att använda så många hanhundar och tikar som möjligt i avel. I dagsläget finns ca 25 hanhundar som uppfyller SWKK:s krav, godkänt VP (får eller nöt) och friröntgade höftleder, med på täckhundslistan. Flera av dessa hundar har dock inte använts i avel, så det är ett stort behov av att öka antalet hanhundar i avelsarbetet. SWKK förespråkar och önskar att flera hanhundar och tikar importeras och att tikägare letar avelsmaterial såväl inom landet som att importera sperma eller åka

utanför Sverige för att para. Det är dock viktigt att respektive uppfödare och blivande täckhundsägare försöker skaffa sig en bild över såväl vallningsegenskaper som hälsostatus hos den tilltänkta hunden och dess nära släktingar. Tyvärr har det visat sig att ett antal av de hundar som har importerats haft höftledsdysplasi då de har röntgats i Sverige.

De individer som har väl fungerande vallningsegenskaper och god hälsa behövs i avelsarbetet. Innan en hund används ytterligare i avel är det dock lämpligt att både tik- och hanhundsägaren utvärderar avkomman vad gäller vallningsegenskaper och hälsa för att se att resultatet blev det förväntade och att ingen oönskad egenskap eller sjukdom har dykt upp.

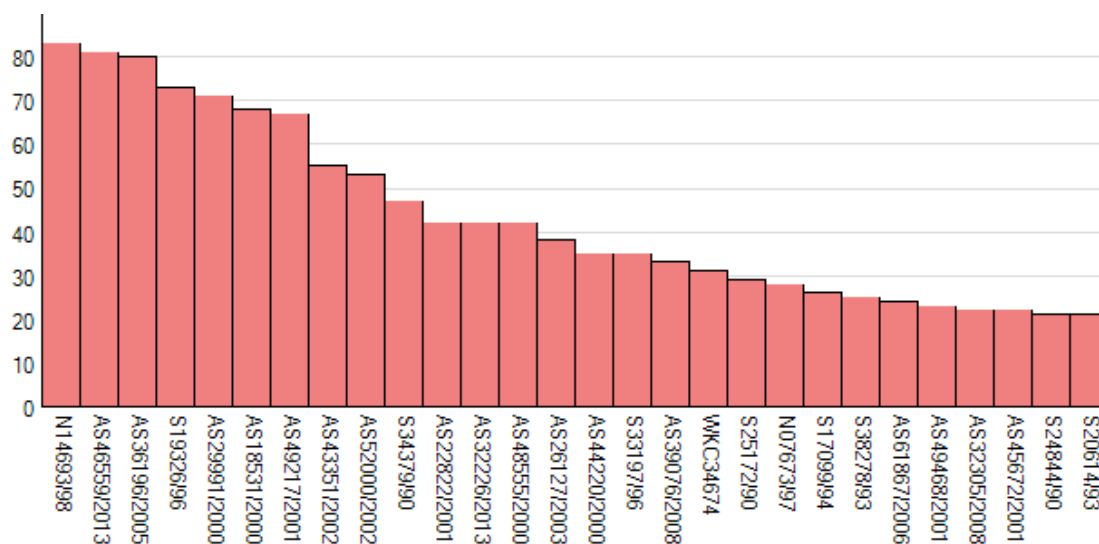
Avelsstruktur – barnbarn

Som nämndes ovan är Working kelpie en liten ras i Sverige idag och det är viktigt att så många hanhundar och tikar som möjligt används i avel. Det finns alltid en risk att hundar med goda vallningsegenskaper som dessutom visas upp på tävling och andra arrangemang kommer att användas mycket i avel. Egentligen är inte det viktigaste, rent genetiskt, hur många valpar en hund får utan hur många av dess avkommor som går vidare i avel. Genom att titta på statistik över barnbarnskurvor kan man se vilka hundars gener som har fått störst spridning i rasen (i Sverige).

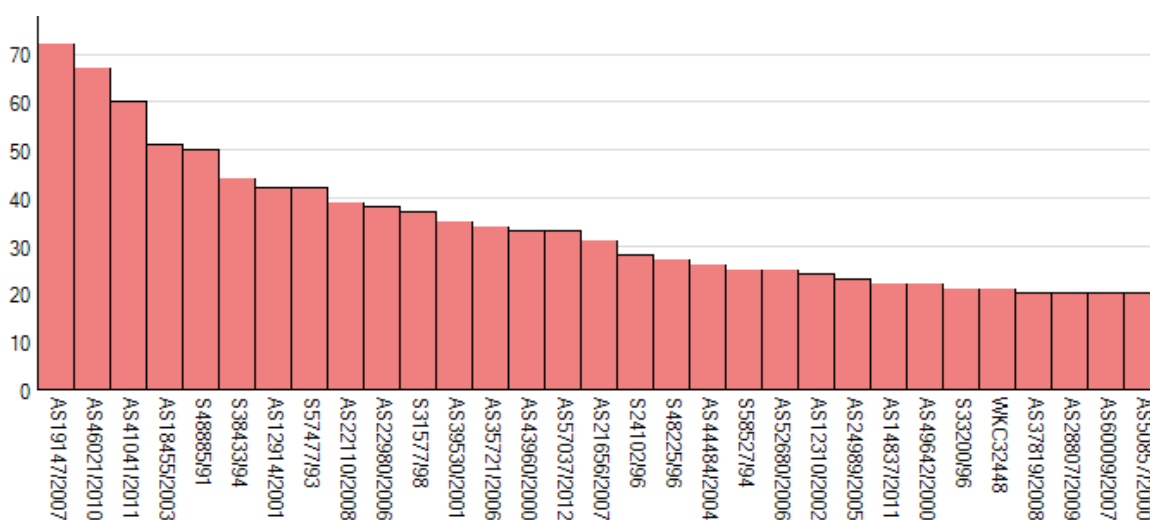
Nuläge

I figurerna nedan redovisas de hanhundar och tikar som har 20 eller fler barnbarn. Den hanhund som har haft flest barnbarn i Sverige är Örjagarden's Boss med 83 svenska barnbarn och 41 svenskfödda avkommor (Figur 1). På andra plats finns Bamba Toohey, född 2011 (registrerad i Sverige 2013). Bamba Toohey har redan 81 svenskfödda barnbarn och 60 svenskfödda avkommor (Figur 2). Därefter kommer Telford Swag och Stormkappans Vizier med 80 respektive 73 svenskfödda barnbarn och 34 respektive 32 svenskfödda avkommor (Figur 1).

Hos tikarna har Elwenvale Meg 72 barnbarn och 15 egna valpar, Nerunder Alice har 67 barnbarn och 15 egna valpar, medan Stormkappans Pinna har 60 barnbarn och 23 egna valpar (Figur 2). Därefter kommer Mitchen's Ester och Kogårdens Dell med 51 respektive 50 barnbarn och 9 respektive 21 egna valpar (Figur 2). Mitchens Ester har endast haft 9 egna valpar, men eftersom 5 av valparna har använts vidare i avel har hon 51 barnbarn.



Figur 1 Barnbarnskurva hanhundar (20 barnbarn eller fler). Antal hundar 28.



Figur 2 Barnbarnskurva tikar (20 barnbarn eller fler). Antal hundar 31.

SWKK har inga egna rekommendationer för maximalt antal valpar eller barnbarn för en enskild avelshund. För tikar gäller SKK:s grundregler där det står att en tik inte får föda fler än fem valpkullar. Det finns en generell tumregel där man rekommenderar att ingen hanhund bör vara far till mer än 5% av de valpar som föds under hans aktiva tid. Om vi antar att en hanhund i snitt är verksam i avel i 5 år och att det föds 60 valpar per år, innebär det att ingen hanhund bör få fler än 15 valpar under sin livstid. Enligt samma rekommendation bör far- och morföräldrar inte lämna fler barnbarn än två gånger vad en enskild hund får producera, det vill säga 30 barnbarn. Det kan vara svårt i en liten ras som working kelpie är i Sverige, men det är värt att ha i åtanke. Enligt figurerna ovan är det idag 18 hanhundar och 16 tikar som har fler än 30 barnbarn.

Föräldradjurens ålder vid första valpkull

Nuläge

Under perioden 2012-2021 var de flesta hanhundar 2-3 år och de flesta tikar 4-6 år då de debuterade i aveln (Tabell 2). Femton hanhundar och 22 tikar debuterade mellan 2-3 års ålder. Två hanhundar var mellan 19-24 månader vid första valpkullen. Tre tikar var 7 år eller något äldre då de fick sin första kull.

Uppfödare av working kelpie verkar inte ha speciellt bråttom att ta hundar i avel utan man väntar ofta till dess de uppnått fysisk och psykisk mognad och kan utvärderas vad gäller vallningsegenskaper. Resultatet ovan skiljer sig något från föregående RAS-utvärdering, men skillnaderna är små och det finns inte någon tydlig trend att hundarna tas i avel tidigare.

Tabell 6 Föräldradjurens ålder vid första valpkull under perioden 2012-2021

| År | Hanhund | | | | | | Tik | | | | |
|---------------|-----------------------|----------|----------|-----------|-----------|----------|-----------------------|----------|-----------|-----------|----------|
| | Ålder månader resp år | | | | | | Ålder månader resp år | | | | |
| | 7-12 | 13-18 | 19-24 | 2-3 | 4-6 | 7- | 13-18 | 19-24 | 2-3 | 4-6 | 7- |
| 2012 | 0 | 0 | 0 | 2 | 1 | 0 | 0 | 0 | 4 | 5 | 0 |
| 2013 | 0 | 0 | 1 | 2 | 0 | 0 | 0 | 0 | 1 | 0 | 0 |
| 2014 | 0 | 0 | 0 | 0 | 1 | 0 | 0 | 0 | 1 | 2 | 0 |
| 2015 | 0 | 0 | 0 | 2 | 1 | 1 | 0 | 0 | 4 | 4 | 1 |
| 2016 | 0 | 0 | 0 | 2 | 1 | 1 | 0 | 0 | 1 | 1 | 1 |
| 2017 | 0 | 0 | 1 | 0 | 0 | 1 | 0 | 0 | 1 | 2 | 0 |
| 2018 | 0 | 0 | 0 | 3 | 4 | 0 | 0 | 0 | 4 | 5 | 0 |
| 2019 | 0 | 0 | 0 | 1 | 1 | 1 | 0 | 0 | 1 | 4 | 1 |
| 2020 | 0 | 0 | 0 | 1 | 3 | 1 | 0 | 0 | 3 | 2 | 0 |
| 2021 | 0 | 0 | 0 | 2 | 1 | 0 | 0 | 0 | 2 | 2 | 0 |
| Totalt | 0 | 0 | 2 | 15 | 12 | 5 | 0 | 0 | 22 | 27 | 3 |

Parningstyp (inavelsgrad)

Begreppet parningstyp syftar till graden av släktskap mellan föräldrarna. Enligt programmet Lathunden uppdelas och definieras de olika parningstyperna enligt:

- Parningstyp 1 = mindre besläktade än kusiner, d v s lägre än 6.25% inavelsgrad.
- Parningstyp 2 = besläktade som kusiner eller motsvarande (minst 6.25% men mindre än 12.5 % inavelsgrad).
- Parningstyp 3 = besläktade som halvsyskon eller motsvarande (12.5 %, men mindre än 25% inavelsgrad)
- Parningstyp 4 = besläktade som föräldrar-avkomma eller helsyskon (25% inavelsgrad eller högre).

Enligt SKK rekommenderas inte parning mellan två individer där avkommans inavelsgrad överstiger 6.25% (kusinparning).

Nuläge

Totalt under perioden föddes 101 kullar. Av de olika parningstyperna var den absolut övervägande

majoriteten, 98 kullar, i den lägsta klassen. Det finns dock två kullar i klass 2 (6,3% och 7% inavelsgrad) och en kull i klass 3 (13,7% inavelsgrad). SWKK har ingen rekommendation då det gäller inavelsgrad och vi kan heller inte, via avelsdata, beräkna och hålla koll på graden av inavelsökning i rasen. Av dessa anledningar bör varje enskild parning hållas så låg som möjligt och det är lämpligt att följa SKK:s riktlinjer för små populationer:

- Importera avelsdjur med låg grad av släktskap till befintliga avelsdjur.
- Undvik kraftig inavel, avelsdjur bör inte vara närmare besläktade än kusiner (inavelsgrad högst 6.25 % räknat som ökning över fem generationer).
- Använd avelsdjur ur så många familjer som möjligt och undvik att upprepa tidigare gjorda kombinationer.
- Tänk på att för importerade djur registreras en stamtavla som endast baseras på tre led i rasdata varför inavelsnivån vanligen blir underskattad.

Mentalitet

En vallhunds mentalitet/temperament är en mycket viktig faktor i avelsarbetet. Working kelpie är framavlade att arbeta på stora områden och med tusentals djur, vilket har medfört att den har förmåga att självständigt lösa olika uppgifter. Rasen ska vara vänlig och livlig men med god balans mellan iver att arbeta och förmåga att koppla av. Dåligt temperament, stresskänslighet, nervositet eller aggressivitet är inte egenskaper som kännetecknar rasen och är heller inte är egenskaper som karakteriserar en väl fungerande vallhund. En vallhund behöver visserligen ha en snabb reaktionsförmåga för att kunna läsa av och agera i vallningsarbetet, men det får inte förväxlas med stress eller rädslor. En vallhund som uppvisar stress eller rädslor i sitt arbete fungerar oftast inte optimalt där lugn och mental styrka istället är de egenskaper som är eftersträvarvärda och outhärliga.

Nuläge

Ägare av working kelpie har inte i någon större utsträckning deltagit i Beteende- och personlighetsbeskrivning hund, BPH. Sedan 2012 har endast 15 hundar deltagit, varav 8 stycken har deltagit i momentet skott. Genomförd BPH krävs för att tävla i olika bruksgrenar. SWKK arbetar bland annat med rasklubbens egenskapsbeskrivning för att dokumentera rasens mentalitet. Under punkterna "Påverkbarhet" och "Nerver/Temperament" beskrivs grundläggande mentala egenskaper som är viktiga för en vallhund. Medelvärdet för samtliga beskrivna hundar är 3,4 för "Påverkbarhet" och 3,7 för "Nerver/Temperament". Under punkterna "Socialt med människor" och "Socialt med andra hundar" dokumenteras hur tillgänglig hunden är mot människor respektive hur den beter sig tillsammans med andra hundar. Tillgängligheten kontrolleras även i SVaK's vallhundsprov och för att få titeln GK Vallh Pr måste hunden vara tillgänglig. I rasklubbens hälsoenkät har en fråga gällt om hunden uppförde sig som förväntat och där svarade drygt 90% (230 st) ja, medan 9,8% (25 st) svarade nej. Av de som svarade nej uppgav 20 stycken att hunden uppvisade rädslor, var ljudkänslig, vek, stressad eller skällig.

Mål i RAS

I avelsarbetet är ett av rasklubbens mål att **bibehålla ett temperament som är karakteristiskt för rasen och som är nödvändigt för en väl fungerande vallhund.**

Hälsa

Fram till 2013 har klubben varit hänvisad till resultaten från hälsoenkäter för att kunna sammanställa uppgifter om rasens hälsotillstånd. För att på ett tidigt stadium få information om olika sjukdomstillstånd och orsaker till dödsfall som drabbar working kelpie är det viktigt att kontinuerligt få in uppgifter om detta. Från och med 2013 har SWKK därför en webbaserad "Sjukdoms- och dödsfallsregistrering" där djurägare och uppfödare uppmanas att skicka in uppgifter om åkommor och sjukdomar som den egna eller uppfödda hunden drabbats av samt orsak till dödsfall. Uppgifter kan även lämnas för hundar som inte längre är i livet. Nedanstående resultat baseras dock på information från utskickade hälsoenkäter.

Resultat hälsoenkät år 2016

År 2016 skickade avelsrådet i SWKK ut en hälsoenkät till klubbens medlemmar för att få en bild av rasens hälsostatus. Den föregående hälsoenkäten skickades ut 2011. Syftet var att kunna jämföra dessa enkäter för att se om det inträffat någon förändring av hälsoläget i rasen.

För 2016 års enkät inkom svar avseende 334 hundar födda år 2000 eller senare (2011 inkom svar avseende 176 hundar). Svarefrekvensen blir då ca 33% vilket är bra, förutsatt att tendensen att svara är ungefär lika stor för de med hundar som drabbats av någon sjukdom som för de vars hundar är friska. Könsfördelningen var tämligen jämn, 49,6% hanhundar och 50,4% tikar. Åldersfördelningen på hundarna var fördelad enligt följande:

- 30% var 3 år eller yngre,
- 25% var 4-5 år,
- 30% var mellan 6-10 år och
- 15% var äldre än 10 år.

Det kan finnas ett visst överlapp mellan ingående hundar i de båda enkäterna. Fördelningen i ålder överensstämmer i huvudsak med 2011 års enkät.

Hundar inte längre i livet

78 st hundägare vars hundar inte längre var i livet hade svarat på enkäten. Av dessa hade två stycken svarat att hunden blev yngre än 1 år, 11 stycken att den blev 1-3 år, 12 hundar blev 4-6 år, 10 hundar blev 7-9 år, medan de flesta 33 stycken blev 11-13 år. Tio hundar blev riktigt gamla, 14-16 år.

Om man tittar på orsaker till varför hundar som var 6 år eller yngre hade avlivats/dött angavs följande orsaker:

- Yngre än ett år; epilepsi respektive olyckshändelse.
- 1-3 år: höftledsproblem (3 st), olyckshändelse (2 st), temperamentsproblem (2 st), epilepsi (2 st), ataxi och mag- tarmproblem (1 st), autoimmun sjukdom (2 st)

- 4-6 år anges addisons sjukdom (1 st), autoimmun sjukdom (2 st), olyckshändelse (2 st), epilepsi (3 st), blodförgiftning (1 st), leverproblem (1 st), hittad död (1 st), Aspergillos i bihåla (1 st)

Hundar i livet

Nästan 79,7% av djurägarna uppfattade hälsoläget som mycket gott, 14,8% satte hälsotillståndet som gott, 4,7% som medelgott medan, medan endast 0,8% av 256 svarande (2 st) uppfattade hälsotillståndet hos rasen som dåligt. Ingen uppgav hälsotillståndet som mycket dåligt. Förutsatt att svarandefrekvensen mellan sjuka och friska hundar inte är skev utan att den representerar förhållandet i den verkliga populationen visar sammanfattningsvis både 2011 och 2016 års hälsoenkät att working kelpie verkar vara en förhållandevis frisk ras. Uppdelningen var mer detaljerad 2011 och om man lägger ihop procentsatserna för mycket gott och gott, 94,6% ger det en jämförbar nivå med 2011-års enkät. Detta är något som vi måste fortsätta att värna om i rasen. En vallhund som inte har ett gott hälsoläge är inte speciellt användbar i det hårda arbete som ofta krävs på en djurgård.

Det finns dock enstaka individer som drabbas av olika sjukdomsdiagnoser (se tabell nedan). Kategorin "skelett och leder" och "mage och tarm" har flest antal hundar (51 st, respektive 60 st). I kategorin "skelett och leder" finns både skador och problem som kan ha en ärftlig bakgrund inrapporterade. Då det gäller "mage och tarm" gällde de flesta inrapporteringarna diarré eller kräkningar vid enstaka tillfällen. Tandsten är något som hundägaren behöver hantera och tandborstning är att rekommendera för att minska risken att tandsten uppkommer. Epilepsi är en sjukdom som vi har under bevakning (se nedan). I övrigt verkar det inte finnas någon enskild sjukdom som ökar i rasen. Det är viktigt att uppfödare fortsätter att avla på friska och inte alltför unga individer och att hålla inavelsgraden låg då man kombinerar de individer som ska gå i avel. Vår förhoppning är att även nästa hälsoenkät visar samma positiva hälsoläge i rasen.

Sammanställning från 2016 års hälsoenkät över antal svarande som angett att hunden haft problem i respektive kategori. Procentsiffran är beräknad på antalet svarande.

| | Procent | Antal |
|--|---------|------------|
| Hud och päls | 4% | 11 |
| Allergi | 1% | 2 |
| Öron | 4% | 11 |
| Ögon | 11% | 29 |
| Mage och tarm | 23% | 60 |
| Hjärta | 1% | 2 |
| Krampanfall/Epilepsi | 3% | 8 |
| Tumörer/Cancer | 2% | 6 |
| Skelett och leder | 20% | 51 |
| Tassar eller klor | 12% | 32 |
| Njure och lever | 1% | 2 |
| Diabetes | 0,4% | 1 |
| Hormonrubning (ex Addisons eller Cushings) | 0 % | 0 |
| Skendräktighet | 5% | 13 |
| Livmoderinflammation | 1% | 2 |
| Valpning | 2% | 5 |
| Prostata | 2% | 5 |
| Tandsten | 16% | 41 |
| Antal svarande | | 256 |

Beteende.

Drygt 90% ansåg att hunden uppför sig som förväntat då man köpt en working kelpie, medan 9,8% (25 st) inte gjorde det. De flesta av de som svarat nej uppgav att hunden hade rädslor, var ljudkänslig, vek eller stressad. Det är något som vi bör vara uppmärksamma på i vårt avelsarbete. Några hade hundar som var skälliga och en hund var mer självständig än förväntat.

Användningsområden

Glädjande nog för en vallhundsras angav 86% (219 st) att hundarna används till vallning av får och/eller nöt.

Kastrering

Eftersom antalet kastrerade hundar ökar i Sverige (enligt en undersökning av SCB, publicerad 2013, är var femte stamboksförd hund kastrerad) togs denna fråga även med i 2016 års enkät.

Nuläge

Av 225 svarande var 40 hundar (17,5%) steriliserade/kastrerade, medan 188 hundar var intakta.

Följande orsaker till varför hunden kastrerats/steriliserats uppgavs

Hane (26 st)

- Alltid lös och vill inte riskera något
- Återkommande skavsår på pungen
- För att eventuellt påverka något hög stressnivå
- Cystor i prostatan
- Ett försök att få en lugnare hund i vardagen
- För att han ändå inte skulle avlas på grund av HD
- För att kunna umgås med andra hundar
- Gjorde livet enklare för oss, praktiska skäl
- Godartad tumör i ena testikeln vid 10 år
- Har även tik.
- Hoppades på färre epilepsianfall om han slapp stressen av löptikar
- På grund av viktproblem och stress.
- På grund av osteokondros är han ingen avelshund
- Epilepsi i slakten

Tik (14 st):

- Socker i urinen. Misstänkt diabetes
- Livmoderinflammation
- HD
- Svåra och mycket täta löp under de första levnadsåren,
- Immunologisk reaktion.
- Problem vid löp
- Inte lämplig för avel.
- Svår skendräktighetsproblematik.
- Kastrerades i samband med kejsarsnitt,
- Slippa livmoderinflammation i framtiden

Det finns naturligtvis medicinska orsaker till att en hund kastreras, men SWKK ställer sig absolut bakom SKK:s oro vad gäller den ökande andelen kastrerade hundar. SKK:s kommentarer vad gäller kastration av hund:

"Det är oroande om ett stort antal hundar kastreras i tidig ålder, utan medicinsk eller annan indikation, och på så vis utesluts från avelsarbetet långt tidigare än en utvärdering av hundens eventuella avelsvärde kan göras. Eftersom många hundraser idag består av små populationer motverkar denna begränsning av avelsbasen SKKs uttalade intention att avel ska bedrivas på ett långsiktigt och hållbart sätt. Förändring av mentalitet och andra egenskaper bör ske genom ett välplanerat avelsarbete. Försök att förändra beteenden genom rutinmässig kastration kan därmed inte stödjas av SKK. SKK vill understryka vikten av att rasklubbar och uppfödare ger valpköpare relevant information om den aktuella hundrasens mentalitet, beteende och aktiveringsbehov innan köp. Det är att betrakta som en mycket negativ utveckling om den svenska traditionen att utbilda och träna hund, för att på så vis säkerställa en god relation mellan hund, hundägare och omvärld, ersätts av kirurgiska ingrepp som ett försök att göra hunden mer hanterbar".

Det är inte önskvärt att unga hundar kastreras om det inte finns medicinska orsaker. Det blir dels svårt som uppfödare och rasklubb att utvärdera avelsarbetet och dels finns risk för att rasens avelsbas minskar. Om orsakerna till kastrering beror på beteendemässiga orsaker eller dålig mentalitet är det något som man behöver uppmärksamma och ta hänsyn till i avelsarbetet.

Sjukdomar och defekter

Kryptorchism

Kryptorchism innebär att en eller båda testiklarna vid vuxen ålder inte ligger på sin normala plats i pungen, utan antingen i bukhålan eller i ljumsken. Defekten är ärftlig. Arvsgången är ännu inte fulltständigt utredd, men man misstänker att flera gener är inblandade.

Nuläge

I 2016 års hälsoenkät uppgav 96,1% (123 st) att deras hanhund hade två normalt belägna testiklar, medan 3,9% (5 st) hade en/inga testiklar.

Krampanfall/epilepsi

Epilepsi är en rubbning av hjärnans funktion som yttrar sig i form av plötsliga attacker av övergående elektriska urladdningar hos hjärnans nervceller, krampanfall. Anfallens karaktär varierar mellan drabbade individer, liksom dess frekvens och omfattning. Det är viktigt att förstå att det finns olika bakomliggande orsaker till varför en hund får krampanfall. Olika sjukdomstillstånd kan sänka den normala kramptröskeln varvid ett epileptiskt anfall kan utlösas. Även olika förändringar i hjärnan; ärrbildningar, tumörer eller inflammationer; kan orsaka ett anfall. Vissa former av epilepsi antas ha en ärftlig grund.

Nuläge

I 2016 års hälsoenkät uppgav 14 stycken att deras hundar hade krampanfall/epilepsi. Av dessa hade sju hundar avlivats medan sju hundar fortfarande var i livet. Sex av dessa medicinerades mot sjukdomen.

Hunden död - 7 st. Hunden blev:

9 år - 1 st.

6 år - 3 st.

3 år - 1 st.

2 år - 1 st.

7 månader - 1 st

Hunden lever - 7 st. Hunden fick epilepsi vid:

2 års ålder - 2 st.

4 års ålder - 2 st.

4,5 års ålder - 2 st.

10 års ålder - 1 st.

SWKK har en kontinuerlig insamling av fall, både genom hundägare och uppfödare. Antalet inrapporterade fall från hundar födda 2010 och senare är:

| År | Antal |
|------|-------|
| 2010 | 4 |
| 2011 | 1 |
| 2012 | 7 |
| 2013 | 2 |
| 2014 | 5 |
| 2015 | 4 |
| 2016 | 1 |
| 2017 | 2 |
| 2018 | 2 |

Sjukdomen utlöses oftast vid 4-6 års ålder, men det finns fall där den debuterat både tidigare och senare. De flesta hundarna med epilepsi avlivas efter en tid. Working kelpie har, liksom border collie, i de flesta fall kraftiga krampanfall och även kluster (flera anfall under ett dygn). Anfallen är i flera fall svåra att få under kontroll, trots medicinering. Sjukdomen är mycket allvarlig och både hund och hundägare drabbas hårt. Det är därför viktigt att epilepsifall rapporteras in både till uppfödare och till avelsråd eller till klubbens sjukdoms- och dödsfallsregistrering. Idag är arvs gången inte känd, men man antar att det är flera gener inblandade. De avelsrekommendationer klubben har är:

- Använd ALDRIG sjuk hund i avel.
- Avelsdjur som har gett ett (1) fall av misstänkt epilepsi kan möjligtvis användas med största försiktighet i någon annan kombination. Skulle något mer fall uppstå måste hunden omedelbart tas ur avel.
- Vänta ALLTID med avelsdebuten hos syskon till sjuk hund tills de uppnått 5 års ålder. Antalet kullar bör också hållas nere. I kullar där fler än en valp drabbats ska syskonen inte användas alls.
- Avkommor till hundar som givit flera epilepsifall i olika kombinationer bör användas försiktigt i avel, även då de endast är halvsyskon till drabbade. Det innebär: vänta med avelsdebuten tills de uppnått 5 års ålder och håll nere antalet kullar, inga avelsmatadorer!
- hanhundsägaren ska alltid informeras vid uppkomna epilepsifall
- förekomsten av krampanfall rapporteras till SWKK:s avelsråd.

Cerebellär abiotrofi (CA) – Ataxi

Cerebellär abiotrofi (CA) innebär en nedbrytning av nervceller, framförallt i lillhjärnan (cerebellum) vilket leder till en rörelsestörning. Valparna verkar normala vid födseln, men börjar visa rörelsestörningar från ca 4 veckors ålder, då valpen börjar gå. Det finns även en senare variant som inte visar sig förrän vid 4-16 månaders ålder. Det finns gradskillnader i rörelsestörningarna som kan vara allt från lätta till mycket grava. Sjukdomen är obotlig och drabbade valpar avlivas vanligtvis.

Nuläge

Under 2013 skickade avelsrådet ut en enkät som riktade sig till uppfödare och där förekomsten av CA undersöktes. Svartfrekvensen på denna enkät som skickades in anonymt var hög. Av 36 utskickade enkäter inkom 26 svar, en svarsfrekvens på nästan 80%. Enkäten skickades även ut till uppfödare som inte längre var aktiva. Sex valpar inrapporterades ha neurologiska störningar varav två hade obducerats och diagnostiserats med CA. Tre av de sex valparna har fötts för mer än 15 år sedan. Som mest har det därför, enligt enkätsvaren, fötts tre valpar med CA mellan 2004 och 2013. Under denna tid har det fötts 496 valpar vilket ger en frekvens på 0.6%. I 2016 års enkät rapporterades ett misstänkt fall av ataxi in för en hund som var avlivad vid 2,5 års ålder.

Idag finns det två genetiska test för CA som har utvecklats vid universitetet i Sydney, Australien (studien är ännu inte publicerad). Man har inte hittat själva mutationen/mutationerna för CA utan båda testen är så kallade markörtest, vilket innebär att man har hittat en påvisad koppling mellan en genetisk markör och ett sjukdomsanlag och den genetiska markören antas nedärvas på samma sätt som sjukdomsanlaget. Markören VMP1 är associerad med CA där symptomen inte visar sig förrän vid 4-16 månaders ålder. Den andra markören, LINGO3, är associerad med tidig variant av CA, där symptomen visar sig redan vid 6-12 veckors ålder. Den tidiga varianten är den vi vet förekommer idag i Sverige.

Avelsrådet följer utvecklingen av CA. Styrelsen i SWKK, med det fåtal fall som vi känner till idag, anser inte att det finns skäl att gå ut med en rekommendation att alla avelshundar ska testas innan parning. Det kan däremot förändras om antalet CA-drabbade valpar eller unghundar ökar. Däremot är styrelsen positiv till att det finns ett test och den som vill testa sin hund för CA, oavsett om den är tänkt att gå i avel eller inte, ska naturligtvis göra så. Den som testar sin hund måste hantera resultatet. Om till exempel tiken (eller hanhunden) är bärare för någon av de två varianterna och ska användas i avel innebär det att även den tilltänkta hanhunden (eller tiken) måste DNA-testas (enligt djurskyddslagen 11 §, samt SKK:s grundregler 2:2).

Autoimmuna sjukdomar, några exempel

Autoimmunitet omfattar sjukdomar som orsakas av att immunförsvaret vänder sig mot och reagerar på kroppsegna ämnen. Immunförsvaret ska reagera och skydda kroppen från främmande organismer och substanser. Vid autoimmuna sjukdomar reagerar immunförsvaret felaktigt och svarar mot kroppens egna ämnen med samma mekanismer som mot kroppsfrämmande ämnen. Det kan då medföra olika slags sjukdomssymptom. Varför autoimmuna sjukdomar uppstår är inte helt klarlagt. I vissa fall finns ärftliga faktorer med, men det kan också utlösas av till exempel en infektion.

Nuläge

En autoimmun sjukdom hos hund är autoimmun hemolytisk anemi/immunmedierad histolytisk anemi (AIHA/IHA), där immunförsvaret bryter ned de röda blodkropparna. I 2016 års enkät fanns det inte något inrapporterat fall av AIHA/IHA.

Några andra sjukdomar med mer eller mindre säkerställd autoimmun bakgrund är sköldkörtelhormonrubbing, Addisons sjukdom och Cushings sjukdom. I hälsoenkäten 2016 fanns en hund som hade problem med sköldkörteln. Det fanns inte något inrapporterat fall av vare sig Addisons sjukdom eller Cushings sjukdom.

En hund som fått diabetes vid 11 års ålder fanns inrapporterad i 2016 års enkät.

Anledningen att slå ihop gruppen om immunmedierade sjukdomar är att problem med immunförsvaret kan visa sig i olika diagnoser och om dessa sjukdomar hålls koll på var för sig finns en risk att eventuella problem inte upptäcks i ett tidigt stadium.

Skelett och leder

Höftledsdysplasi (HD) är en defekt i höftledernas utformning där ledskålen är för grund och leden därför blir instabil. Defekten nedärvs polygent, vilket innebär att flera gener är inblandade och dessutom inverkar olika miljöfaktorer som kan påverka sjukdomens uttryck och grad. Arvbarheten för höftledsdysplasi varierar mellan raser och anses vara medelhög till hög (mellan 20-50%).

Osteochondros (förkortat OCD) antas också ha en ärftlig bakgrund. Tillväxtrubbingen uppstår under den period då valpen har sin snabbaste tillväxt, vanligtvis vid 4-6 månaders ålder.

Man kan inte utlösa sjukdomen hos en individ som saknar genetiskt anlag för att få HD eller OCD, men defekten kan förvärras hos individer med dessa anlag, bland annat genom felaktig utfodring/överutfodring av framförallt kalk och energi (fett och kolhydrater).

Nuläge

Det vanligaste problemet som angavs i hälsoenkäten var problem med skelett och leder. 14 hundar uppgavs ha ledproblem; tre hundar hade problem med höftledsdysplasi, en med osteochondros och en korsbandsskada/knäledsskada. Tio hundar hade andra problem än ovanstående. Dessa problem var växtvärk (2 st), skelettumör i bogen, skada i ryggen/korset, sviter av erlichia, L7S1, hasledsfraktur samt böjseneruptur (olycksfall), skadat ledband i bog, spondylos, låsning mellan kotor. Enstaka fall av OCD har konstaterats i rasen. Någon individ har opererats med gott resultat. Dessa resultat var något lägre än i 2011 års enkät där drygt 26% angav problem med skelett och leder.

Working kelpie, födda i Sverige har i genomsnitt en HD-belastning på drygt 18%. Av dessa har majoriteten av de HD belastade hundarna grad C (Tabell 7). Hundar som av någon anledning röntgas innan 12 månaders ålder kommer inte med i SKK's statistik och därför kan antalet hundar med HD vara något högre. Av antalet hundar födda under perioden 2012-2020 varierar procentantalet stort i hur många som röntgas per år, från 44% 2020 till 70% 2014 (Tabell 7). I snitt har ca 54% av hundar födda mellan 2012-2020 röntgats. För att få bättre tillförlitlighet i HD-statistiken behöver antalet röntgade hundar öka i antal. Framförallt behöver fler individer röntgas i varje kull.

Mål i RAS

För att öka tillförlitligheten i HD-statistiken för working kelpie är rasklubbens mål att **verka för att majoriteten av valparna i samtliga kullar höftledsröntgas** samt att **verka för att det totala antalet HD-röntgade individer ökar till 70%**.

Tabell 7 Resultat från höftledsröntgen, perioden 2012-2021

| Föräldradjur | | Kullar födda | | | | | | | | | |
|---------------|-----------|--------------|------|------|------|------|------|------|------|------|------|
| Kombinationer | | 2012 | 2013 | 2014 | 2015 | 2016 | 2017 | 2018 | 2019 | 2020 | 2021 |
| HD grad A | HD grad A | 3 | | 1 | 3 | 2 | 3 | 3 | 5 | 1 | |
| HD grad A | HD grad B | 6 | 4 | 5 | 4 | 7 | 2 | 6 | 3 | 10 | 4 |
| HD grad A | HD grad C | | | | | | 1 | | 1 | | |
| HD grad B | HD grad B | 2 | 1 | | 3 | 1 | 1 | 3 | 1 | 1 | 4 |
| HD grad B | HD grad D | | | | | | | | | 1 | |
| okänt | HD grad A | 2 | | 1 | 2 | 1 | | | | | |
| okänt | HD grad B | 1 | | 2 | | | | | | | |
| okänt | okänt | | | | | | | | | | |

För registrering av valpar i SKK's register krävs känd höftledsstatus hos föräldradjuren, det vill säga det är inte förbjudet att använda HD-belastade hundar i avel (OBS! SKK's grundregler). Om man ser till hur många HD-belastade hundar som har använts i avel är det ett fåtal. Under perioden 2012-2021 användes tre stycken HD-belastade hundar i avel, två med grad C och en med grad D (Tabell 8). Antalet kombinationer, under samma period, där en av föräldrarna hade okänd HD-status var 9 (Tabell 8).

Tabell 8 Föräldradjurens HD-resultat vid parningstillfället, perioden 2012-2021

| Diagnos | 2012 | 2013 | 2014 | 2015 | 2016 | 2017 | 2018 | 2019 | 2020 | 2021 | | | | | | | | | | |
|---------------------------|------|-------|------|-------|------|-------|------|-------|------|-------|----|-------|----|-------|----|-------|----|-------|----|-------|
| HD grad A | 19 | 46,3% | 6 | 33,3% | 18 | 48,6% | 9 | 23,7% | 8 | 29,6% | 10 | 34,5% | 19 | 39,6% | 11 | 42,3% | 15 | 45,5% | 1 | 20,0% |
| HD grad B | 18 | 43,9% | 8 | 44,4% | 15 | 40,5% | 18 | 47,4% | 8 | 29,6% | 16 | 55,2% | 24 | 50,0% | 11 | 42,3% | 13 | 39,4% | 3 | 75,0% |
| HD grad C | 3 | 7,3% | 3 | 16,7% | 4 | 10,8% | 8 | 21,1% | 11 | 40,7% | 3 | 10,3% | 5 | 10,4% | 4 | 15,4% | 4 | 12,1% | | |
| HD grad D | 1 | 2,4% | 1 | 5,6% | | | 3 | 7,9% | | | | | | | | | 1 | 3,0% | | |
| HD grad E | | | | | | | | | | | | | | | | | | | | |
| Tot. antal undersökta | 41 | | 18 | | 37 | | 38 | | 27 | | 29 | | 48 | | 26 | | 33 | | 4 | |
| Snittålder undersökn. mån | 22 | | 18 | | 19 | | 23 | | 21 | | 22 | | 18 | | 17 | | 17 | | 12 | |
| Antal födda | 70 | | 31 | | 53 | | 85 | | 57 | | 47 | | 74 | | 53 | | 74 | | 48 | |

Trots att det endast undantagsvis används HD-belastade hundar i avel kan det upplevas som att HD-statistiken i rasen inte förbättras nämnvärt. Working kelpie är inte den enda ras som, trots att uppfödarna väljer avelsdjur med normala höftleder, inte får en fortsatt minskning av andelen HD-belastade hundar. Av den anledningen har SKK i vissa raser börjat med att skatta avelsvärden för HD, HD-index, där det även tas hänsyn till nära släktingars resultat. Det är naturligtvis fortfarande viktigt att fortsätta att använda friröntgade hundar i avel, men det kanske inte är rimligt att förvänta sig en kraftig minskning av HD-belastade hundar om man inte även börjar ta hänsyn till HD-resultatet hos nära släktingar. Det är dock inte rimligt att allt för många tänkbara avelshundar slås ut på grund av detta då rasen är numerärt liten och varje individ som uppfyller övriga krav, till exempel goda vallningsegenskaper och god hälsostatus i övrigt, är värdefull för rasens fortlevnad. Det är också viktigt att tänka på att arbetet med att förbättra höftledsstatusen i en ras tar lång tid.

Historik

Hemlandet Australien

Working kelpie har sitt ursprung i Australien. När fårnäringen under 1800-talet ökade i omfattning, importerade immigranterna vallhundar från sina familjer i det gamla hemlandet. Eftersom vallhundsstammarna i Skottland på den tiden varierade från det ena distriktet till det andra, var det en ganska heterogen samling som kom till Australien. Oavsett utseende kallades de dock alla för collies, eller senare working collies.

Working kelpie härstammar alltså från skotska working collies, och rasens ursprung är väl dokumenterat. Den kan härledas till sex så kallade founders, tre föräldrapar, som oberoende av varandra importerades av tre tidiga immigranter. Den tik som så småningom kom att ge rasen dess namn föddes på George Robertsons egendom Warrock Station i Victoria och var fallen efter två black and tan-färgade working collies. Hon kom så småningom i J.D. Gleesons ägo och det var han som döpte henne till Kelpie, vilket är ett gaeliskt ord för vattenande (en ondskefull ande som hemsöker vadställena i skepnad av en häst, jämför vår svenska bäckhäst).



Old Kelpie

Under de första decennierna av 1900-talet började hundutställningar bli populära och många, särskilt stadsbor, började inrikta sin avel på exteriör. Farmarna fortsatte emellertid liksom förut att välja sina avelsdjur med tanke på deras prestationer som vallhundar. Med denna delade inriktning av aveln gled utställnings- och arbetstyperna allt mera isär. Man började därför använda uttrycket working kelpie om de ursprungliga vallande linjerna, liksom man i England talade om working collies och show collies.

Så småningom insåg ett litet antal uppfödare av working kelpies att man behövde en egen organisation, och 1965 bildades the Working Kelpie Council (WKC) för att "främja aveln och användningen av den rasrena working kelpien och bevara de ursprungliga linjernas medfödda vallningsegenskaper". 1967 publicerades första bandet av National Stud Book med uppgifter om 676 hundar.

Working kelpien har som ras även blivit känd och uppskattad långt utanför hemlandet. Den används som får- och boskapshund både i USA och i Europa och många tävlar med framgång på vallhundstävlingar, både på får och nöt.

I Sverige

De första två kelpies kom till Sverige 1973. Det var en röd hane, Byrosi Barkem, och en svart tik, Pavesi Tar Baby, som importerades av Birgitta Östergren, Kennel Stormkappan. De var båda så kallade show kelpies med bara några få working kelpie i stamtavlan, men redan följande år inköpte kennel Stormkappan två working kelpie-tikar, som var registrerade i ANKC, (de australiska kennelklubbarnas huvudorganisation) från Tim Austin, kennel Elfinvale. Året därpå, 1975 skickade Tim Austin ytterligare nio working kelpies till olika köpare i Sverige.

De första hundarna registrerades i SKK:s S-register som australian kelpie, tillsammans med hundar från utställninglinjer. Det var först 1983 som det kom in hundar till Sverige som var registrerade i WKC, då Tim Austin kom från Australien med 11 hundar, varav en dräktig tik, Elfinvale Jessica. Två av de vuxna och tre av valparna stannade kvar i Sverige, de övriga hamnade i Norge.

En av valparna i den kull som Elfinvale Jessica födde efter ankomsten till Sverige var Elfinvale Justin, som registrerades i Norge under namnet Norinvale Justin. Han blev den första working kelpie i Sverige som erövrade vallhundschampionat och fick stort inflytande på rasen. Han fick bland annat en dotter, Nerunder Eva, som också blev vallhundschampion.

1984 bildades Nordiska Working Kelpie Rådet. Rådets syfte var att verka för bevarandet av working kelpie i Norden och verka för att rasen blev registrerad som egen ras. I samband med att detta till slut lyckades och klubben blev avtalsansluten till SKK år 2000 antogs en kompromiss i fråga om rasnamnet. Rasen började registreras i SKK:s Annexregister som australian stock dog/working kelpie och NWKR fick byta namn till Svenska Working Kelpie Klubben, SWKK, (rasklubb för australian stock dog/working kelpie). I avtalet med SKK stadgas att working kelpie ej får delta på utställning men kan delta i alla andra sorts prov och tävlingar.

2017, efter samtal mellan Svenska Working Kelpie Klubben, Svenska Kelpieklubben och Svenska Kennelklubben ändrades rasnamnet till working kelpie.

Från och med 1:a januari 2019 är SWKK ansluten som specialklubb till Svenska Vallhundklubben (SVaK).

Rasbeskrivning

(För en fullständig rasbeskrivning, se Working Kelpie Council of Australia inc.)

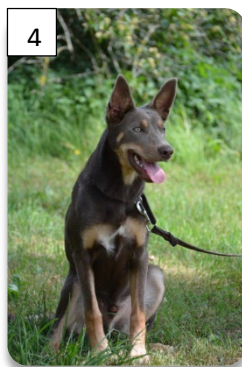
Working kelpie är en utpräglad vallhund som har utvecklats i Australien för att arbeta under hårda förhållanden. Där arbetar den på mycket stora arealer och samlar ihop tusentals djur vilket har krävt att den har utvecklat en förmåga att själv lösa olika uppgifter och svårigheter som kan uppstå. Deras primära vallinstinkt är att flytta/trycka djuren och att söka upp flockens balanspunkt. Rasen används också vid närarbete och har framavlats för att ha en naturlig instinkt att hoppa upp och springa på djurens ryggar och ta sig ner mellan och under djuren för att luckra upp och få ett effektivt flöde genom hanteringsanläggningen.

Working kelpie är en ytterst alert, arbetsvillig och synnerligen intelligent hund. Den är öppen och vänlig, livlig men välbalanserad, med god balans mellan iver att arbeta och förmåga att koppla av. Den har en starkt ärftlig medfödd instinkt att valla får och andra husdjur både på öppna fält och i trånga utrymmen. Dåligt temperament, stresskänslighet, nervositet eller aggressivitet är otypiska egenskaper och därmed inte önskvärda.

Working kelpie är en medelstor, något lätt byggd, smidig och välmusklad hund som ger intryck av förmåga till outtröttligt arbete. På grund av sambandet mellan kroppsbyggnad och rörelser är det väsentligt att working kelpie har en sund byggnad. Särskild vikt bör läggas vid detaljer i byggnaden som påverkar rörelserna.

Alla färger som historiskt sett hör hemma med rasens utveckling.

1. Svart med eller utan tan tecken
2. Red, varierande från choklad till ljust röd med eller utan tan tecken
3. Blue (utspädd svart), varierande från mörk till ljus med eller utan tan tecken
4. Fawn (utspädd red), varierande från mörk till ljus med eller utan tan tecken
5. Cream, varierande från mörkt gul till ljus, nästan vit



Tan-färgen varierar från mörk till cream. Vita tecken kan förekomma. Blue och fawn är så kallade dilute-färger. Den utspädningsgen som påverkar grundfärgerna kallas MLPH (Melanophilin). Genen späder ut den svarta färgen till mörkare grå (blue) och den bruna (red) till nyanser mellan grått och beige (fawn). Creamfärgen hos en hund med utspädningsgenen blir ljusare gul och pigmentet på nos, läppar och runt ögonen blir blekare. Genen är recessiv vilket innebär att båda föräldrar måste bära på anlaget för att hunden ska få färgen blue eller fawn. Dilutegenen kan vara associerad med sjukdomen Color dilution alopecia (CDA) vilket innebär att vissa individer som är blue eller fawn kan drabbas av håravfall och infektioner i huden. Det går att testa om en hund bär på dilute-anlaget.

BILAGA I

Protokoll egenskapsbeskrivning



EGENSKAPSBESKRIVNING Svenska Working Kelpieklubben (SWKK)

Hundens namn: Kön: Reg.nr:

Ägare - namn och adress:

Datum: Plats: Beskrivare:

Typ av får (ex lätt/svårflyttade): Antal får: Typ av fålla:

HUNDENS ARBETSFÖRUTSÄTTNINGAR

1. Balans

Hundens förmåga att balansera fåren

1. Ingen balans, arbetar planlöst
 2.
 3.
 4.
 5.
 6. Balanserar flokken i alla lägen

2. Förutseende

Hundens förmåga att förutse fårens flyktväg

1. Saknar förutseende, tappar djur
 2.
 3.
 4.
 5.
 6. Extremt förutseende

3. Förmåga att hålla ihop flokken

Hundens förmåga att hålla flokken samlad

1. Försöker ej hålla djuren samlade
 2.
 3.
 4.
 5.
 6. Trycker ihop flokken konstant.

4. Koncentration

Hur koncentrerad är hunden på arbetet?

1. Ej koncentrerad
 2.
 3.
 4.
 5.
 6. Ofta totalt absorberad av djuren/blockerad

5. Påverkbarhet

Hur påverkbar är hunden?

1. Lyhörd, kan överreagera
 2.
 3.
 4.
 5.
 6. Kraftigt påverkan innan reaktion

6. Nerver, temperament

Hur stabil är hunden i olika arbetssituationer?

1. Stressar i många situationer
 2.
 3.
 4.
 5.
 6. Stabil i okända miljöer

7. Styrka

Hur stark är hunden gentemot djuren?

1. Påverkar ej djuren
 2.
 3.
 4.
 5.
 6. Extrem påverkan, viker ej för något djur.

8. Bitning

Hur biter hunden?

1. Biter aldrig
 2.
 3.
 4.
 5.
 6. Biter obehärskat/omotiverat, hänger kvar

HUNDENS ARBETSSÄTT

9. Eye

Hur håller hunden eye och hur används det?

1. Inget eye
 2.
 3.
 4.
 5.
 6. Magnetiskt eller låsande eye

10. Sidorörelser

Hur rör sig hunden runt flokken?

1. Går rakt/snävt på flokken, vinklar ej ut
 2.
 3.
 4.
 5.
 6. Vinklar ut kraftigt, ökar avståndet

11. Drivande rörelser

Hur trycker hunden rakt på flokken?

1. Driver ej
 2.
 3.
 4.
 5.
 6. Driver mycket målmedvetet

ÖVRIGT

12. Socialt - med människor

1. Mycket reserverad
 2.
 3.
 4.
 5.
 6. Intensivt kontaktagande

13. Socialt - med andra hundar

1. Underlägsen, undviker kontakt
 2.
 3.
 4.
 5.
 6. Dominant, tuff, hamnar i konflikt

HUNDENS FÖRKUNSKAPER

- Ej träffat får förut
 Tämd och lite tränad
 Gått vallhundskurs eller liknande

| | |
|-------|-----------------|
| | Maria Nyberg |
| | Erik Zetterholm |
| | David Williams |
| | Malena Asplund |

Hunden skall användas till djurslag: Antal:

Hur upplever ägaren hunden:

Hälsotillstånd/sjukdomar:

BILAGA II

Arbetet med revisionen av RAS

Revideringen av RAS-kompendiet påbörjades i slutet av 2019. RAS-kommittén har bestått av SWKKs avelsfunktionärer Susanne Gustafsson och Veronica Nyman samt följande representanter ur styrelsen: Maria Nyberg, Ami Flod och Bitte Haag. En första version har skickats för kommentarer till styrelsen i SWKK samt till uppfödare av working kelpie.

Arbetet med revisionen har presenterats i klubbens medlemsblad, på medlems- och avelsträffar och på klubbens hemsida (<http://www.swedishworkingkelpieclub.se/>). Under arbetet har gruppen haft kommunikation via e-mail och digitala möten.

En första version av ett reviderat RAS skickades in till SKK för godkännande under våren 2022. I den versionen överensstämde inte klubbens strategier för valphänvisning med klubbens mål i RAS. På klubbens hemsida krävdes att båda föräldrarna har Godkänt vallhundsprov (Gk VallH Pr) för att få valphänvisning, medan det i ett av klubbens avelsmål var att öka antalet working kelpie med Gk VallH Pr, till exempel genom att minst en hund per kull erhåller titeln Gk VallH Pr samt att minst tiken har titeln Gk VallH Pr i samtliga förädrakombinationer. Under förgranskningen kommenterade SKK att dessa båda strategier måste överensstämma och klubben drog tillbaka RAS för att diskutera igenom detta ytterligare. Klubben har haft ett digitalt uppfödarmöte och ett avelsmöte (på klubbens klubbmästerskap) där frågan diskuterades och beslut togs.

Källhänvisningar

SKK:s Avelsdata (<https://hundar.skk.se/avelldata/Initial.aspx>)

SKK:s hemsida (<https://skk.se/>)

SVaK:s vallhundsdata VALLREG (<http://vallreg.svak.se/>)

Lathunden 10.0

BILAGA III

Utvärdering av mål för avelsarbetet 2015 - 2019

Working kelpie är en utpräglad vallhund och samtliga avelsmål har syftat till att utveckla de egenskaper; vallning, hälsa, och exteriör; som krävs för att en vallhund ska vara funktionell och hållbar.

Rasklubbens övergripande och långsiktiga avelsmål är att:

främja aveln av working kelpie som, genom sitt effektiva vallningssätt, är till stor hjälp med lantbrukets djur. En rastypisk working kelpie ska vara ytterst arbetsvillig och intelligent, öppen och vänlig. Den ska vara livlig men har förmåga att koppla av när det inte är arbete på gång. Dess medelstora, välmusklade och smidiga kropp och starkt nedärvda instinkt att valla husdjur ger den självsäkerheten att kunna valla både på öppna fält och i trånga utrymmen. Aveln av mentalt och fysiskt sunda och välbalanserade och rasrena working kelpie, ska uppnås med nedanstående mål och strategier. Se även SWKKs Stadgar, antagna 2018-03-18, fastställda av SVaK 2018-03-25, att gälla från 2019-01-01.

Nedan innebär siffran 1 före målet att detta mål är prioriterat medan siffran 2 innebär att målet är ett lägre prioriterat mål.

Utmärkta vallningsegenskaper – Avel på vallanlag

Vallhundsprov (VP) och vallhundstävlingars övergripande syften är att främja god djurhantering i det dagliga arbetet med lantbrukets djur och att vidareutveckla vallhundens unika vallningsegenskaper. Vallhundsprovets roll för avel, som dessa är upplagda idag, bör dock ses som en lägsta nivå för en vallhund, men är inte ensamt tillräcklig för att motivera att en hund används i avel. Godkänt VP plus godkänd HD status (A eller B) krävs för att SWKK skall förmedla valpar, men för de hundar som är tänkta att användas i avel bör det kompletteras med en beskrivning av hundens egenskaper. I framtiden vill även SWKK verka för att det tas fram ett arbetsprov för avelshundar.

1. MÅL:

Ha en tydlig marknadsföring och informationsstrategi i klubbens verksamhetsplan med syfte att öka intresset för working kelpie som vallhund hos djurbönder.

Strategi:

- Informera om rasen och dess användningsområde i artiklar och annonser i olika branschtidskrifter, t ex Husdjur, Nötkött, Fårskötsel och ATL.
- Visa upp goda förebilder i rasen på vallningsuppvisningar, lantbruksmässor (t ex ELMIA) och andra arrangemang för lantbrukare.
- Ta fram informationsmaterial för utbildning, t ex Naturbruksskolor, och till mässor/eventemang.

- Kontinuerligt informera om vallningsegenskaper och funktion via rasklubbens informationskanaler.

Utvärdering: Målet har delvis uppnåtts. Det har inte gått att utvärdera om intresset för working kelpie som vallhund hos djurbönder har ökat.

- Annonser i bransktidskrifter bedömdes vara alltför kostsamt så det har inte genomförts. Däremot har SWKK annonser i SVaK:s medlemstidskrift Omkring.
- Ägare till working kelpie har ett flertal gånger tillfrågats att delta på olika mässor och uppvisningar, bland annat rasmonter på Stockholms Hundmässan. I flera fall har detta skrivits om i SWKK:s medlemsblad.
- Styrelsen har tagit fram en ny folder om rasen. Foldern delas ut vid olika mässor och evenemang samt skickas ut till alla nya medlemmar.
- Rasklubben informerar kontinuerligt om vallningsegenskaper och funktion i medlemsbladet och på rasklubbens facebook-sida.

1. MÅL:

Öka antalet hundar med Godkänt VP till 35% till 2019.

Strategi:

- Anordna utbildningstillfällen med syfte att uppnå VP.
- Informera om betydelsen av att använda hundar med goda vallningsegenskaper i avel och att godkänt VP är det prov som finns idag.
- Särskilt uppmärksamma hundar med godkänt VP i medlemsbladet, på klubbens fb-sida samt i samband med årsmötet.

Utvärdering: Målet har ej uppnåtts. Idag har drygt 20% av hundarna Godkänt VP

- SWKK anordnar inte några egna utbildningar. Utbildning av vallhund skall i första hand utföras av SVaK. Däremot anordnar SWKK "Hela working kelpiesverige vallar" en gång per år, en endagsträff där medlemmar med djurbesättningar på flera ställen i Sverige tar emot för att träna.
- Information om vallningsegenskaper sker i samband med klubbens egenskapsbeskrivningar. Klubben har valphänvisning på hemsidan för kullar där föräldrarna har godkänt VP och en täckhundlista där kraven för att stå med är godkänt VP och HD-status A eller B.
- Hundar med godkänt VP uppmärksammas i medlemsbladet, på klubbens fb-sida samt i samband med årsmötet.

1. MÅL:

Anordna minst fyra utbildningstillfällen, spridda över Sverige, och stimulera till fler träningstillfällen.

Strategi:

- Styrelsen tillsammans med de lokala kontaktpersonerna planerar in datum för utbildningsdagar i klubbens verksamhetsplan.
- Utbildningsdagar och träningstillfällen synliggörs i klubbens informationskanaler.
- Öka antalet kontaktpersoner till två kontaktpersoner per lokalområde.

Utvärdering: Målet har uppnåtts.

- Klubben anordnar två egenskapsbeskrivningar och en "hela workingkelpiesverige vallar". Dessutom anordnar kontaktpersoner och uppfödare olika träffar med vallningsträning.
- Träffar och utbildningsdagar synliggörs på klubbens facebook-sida och i medlemsbladet.
- Antalet kontaktpersoner har inte utökats. Däremot har klubben en samordnare för kontaktpersonerna som håller kontakt och informerar om vad som förväntas av uppdraget.

1. MÅL:

Minst 55% av antalet registrerade hundar per år egenskapsbeskrivs. Uppnått till 2019.

Strategi:

- Fortsätta att informera uppfödare och medlemmar om klubbens syften med egenskapsbeskrivningen.
- Diskutera egenskapsbeskrivningen på medlemsmöten och träffar.
- Utbilda uppfödare i hur de olika vallningsegenskaperna beskrivs.
- Utbilda fler beskrivare.
- Anordna beskrivningar i norra delarna av Sverige.
- Fortsätta att ha egenskapsbeskrivning i samband med årsmöte och WKM.
- Fortsätta att ha utvärderingar i samband med beskrivningen.

Utvärdering: Målet har ej uppnåtts. Drygt 40% av hundarna har beskrivits sedan 2010. Målet har dock uppnåtts vissa år, till exempel har 60% av hundar födda 2014 beskrivits.

- Information om beskrivningen sker kontinuerligt i klubbens medlemsblad, på hemsidan och på klubbens facebook-sida.
- Egenskapsbeskrivningen och hur vallningsegenskaper beskrivs informeras och diskuteras återkommande på medlemsmöten och avelsträffar.
- Tre ytterligare beskrivare har tillfrågats och antagits för utbildning. Idag finns tre utbildade beskrivare och tre under utbildning.
- Enligt ett beslut i styrelsen ska beskrivningar arrangeras där de flesta hundarna i respektive årskull finns. Däremot kommer fortsatt beskrivningar att anordnas i samband med årsmöte och workingkelpiemästerskap.

2. MÅL:

Kartlägga och synliggöra förekomsten av arbetande hundar i Sverige som tidigare inte använts i avel - till 2019.

Strategi:

- Kontakta uppfödare och be om kontaktuppgifter till valpköpare.

- Söka efter hundar på klubbens hemsida och facebook-sida.
- Klubbens kontaktpersoner håller ögonen öppna efter nytt avelsmaterial
- En grupp bestående av erfarna uppfödare/instruktörer tillsätts därefter för att, via besök hos lantbrukare, dokumentera arbetande working kelpie.

Utvärdering: Delar av strategin har utförts. Utfallet blev dock inte speciellt stort.

- Avelsrådet har mailat ut vykort med förfrågan om nya täckhundar/arbetande hundar. Det kom in ett fåtal svar. Någon var kastrerad och flera hundar som rapporterades in användes inte till vallning.
- Avelsrådet har också efterlyst avelshundar via klubbens facebook-sida.
- Det har inte tillsatts någon grupp med erfarna uppfödare/instruktörer för att besöka lantbrukare och dokumentera arbetande working kelpie.

2. MÅL:

Kartlägga eventuella brister i mentaliteten, t ex dåligt temperament, stresskänslighet, nervositet eller aggressivitet.

Strategi:

- Ett avsnitt om temperament/mentalitet tas upp i klubbens hälsoenkät 2016.

Utvärdering: Målet har uppnåtts.

- Ett avsnitt om temperament/mentalitet togs upp i klubbens hälsoenkät 2016. Drygt 90% ansåg att hunden uppförde sig som förväntat, medan 9,8% (25 st) inte gjorde det. De flesta av de som svarat nej uppgav att hunden hade rädslor, var ljudkänslig, vek eller stressad. Det är kanske något som vi bör vara uppmärksamma på i vårt avelsarbete. Några hade hundar som var skälliga och en hund var mer självständig än förväntat.

2. MÅL:

Ett arbetsprov för att öka kvaliteten på avelshundar. Uppnått till 2025.

Strategi:

- Att, i samarbete med SVaK, verka för utvecklandet av ett arbetsprov för vallhundar.

Utvärdering: Målet har inte påbörjats.

- SVaK har förändrat vallhundsprovet för att göra det mer arbetsinriktat vilket medför att detta mål inte längre är aktuellt.

2. MÅL:

En årlig ökning av antalet deltagande hundar i vallhundstävlingar för får (IK1 och IK2) och nöt (NN1 och NN2) samt tävlingsklasserna i Working kelpiemästerskapen.

Strategi:

- Entusiasmera och informera om vallningsegenskaper och funktion via rasklubbens informationskanaler.

- Även fortsättningsvis dela ut priser till bästa fårhund respektive bästa nöthund i samband med WKM.
- Anordna tillfällen för tävlingsträning.
- Ta upp ämnet till diskussion på medlemsmöten och träffar.

Utvärdering: Målet har inte uppnåtts

- Det är årligen ca 15-20 hundar som deltar i SVaK:s tävlingar på nöt och får. Antalet hundar som deltar per år varierar, men det finns inte någon tydlig ökning av antalet tävlande.
- Deltagande på vallhundstävlingar har skrivit inlägg på klubbens facebook-sida.
- Klubben gör mycket "reklam" och informerar om Workingkelpiemästerskapet för att få ett ökat deltagande. Antalet deltagande varierar och är delvis beroende av var i landet tävlingarna hålls.

God hälsa

Enligt den hälsoenkät som skickades ut till medlemmarna under 2011 uppskattade drygt 96% av djurägarna hälsoläget som mycket bra. Det är naturligtvis en önskan att även i fortsättningen ha ett sådant hälsoläge. En arbetande vallhund behöver ha ett gott hälsoläge för att fungera tillfredsställande och hålla under många år. Nedanstående mål syftar därför till att dokumentera sjukdomar och stimulera till avel av friska hundar.

1. MÅL:

Dokumentera samtliga kända fall (väl diagnosticerade) av nedanstående sjukdomar.

Epilepsi

Ataxi

Autoimmuna sjukdomar

Osteochondros

Ovanstående sjukdomar är valda då det finns några dokumenterade fall. Naturligtvis kommer även andra sjukdomsfall att dokumenteras, men då dessa både är allvarliga och upplevs vara mest förekommande i rasen kommer det mesta av arbetet att inriktas mot dessa sjukdomar.

Strategi

- Fortsätta att informera om "sjukdoms- och dödsfallsregistreringen", som finns på klubbens hemsida, i klubbtidningen och på klubbens facebook-sida.
- Informera, via artiklar, om vikten av att få kännedom om sjukdomsfall i rasen.
- Diskutera hälsa på medlemsmöten och uppfödarträffar.
- Utforma en ny hälsoenkät under 2016.
- Motivera hundägare att skicka in journaluppgifter och eventuella analysresultat på sjuka hundar för att få säkerställda uppgifter om diagnos.

Utvärdering: Målet har uppnåtts. Antalet hundar som drabbas av epilepsi ligger på en fortsatt förhöjd nivå jämfört med "normalhunden". Av ovanstående sjukdomar har avelsrådet främst fokuserat på epilepsi då det upplevs vara den sjukdom som är mest vanlig i rasen. Ataxi tycks fortfarande ligga på en låg nivå i den svenska populationen och det finns idag ett genetiskt test för en tidig och en sen variant av sjukdomen (se under rubriken "Resultat hälsoenkät år 2016").

- Återkommande information om klubbens "Sjukdoms- och dödsfallsregistrering", har skett i klubbtidningen och på klubbens facebook-sida. Där finns en fråga om avelsrådet kan ta del av journaluppgifter och analysresultat.
- Avelsrådet har informerat specifikt om epilepsi och ataxi samt allmänt om vikten av att få kännedom om sjukdomsfall i klubbtidningen samt på klubbens facebook-sida.
- Epilepsi och ataxi har diskuterats på avelsträffar där samtliga som är intresserade av avelsarbetet i rasen har varit välkomna.
- Avelsrådet utförde en hälsoenkät 2016.

1. MÅL:

Arbeta för att motverka uppkomsten av nya fall av nedanstående sjukdomar.

Epilepsi

Ataxi

Autoimmuna sjukdomar

Osteochondros

Strategi

- Vid okänd arvs gång bör SKK's generella rekommendationer följas i avelsarbetet:
 - Sjuk hund ska inte användas i avel.
 - Om en kombination har gett upphov till sjuk hund, bör inte samma kombination upprepas.
 - Helsyskon till sjuk hund bör användas med försiktighet i avel, det vill säga avvakta avelsdebut, gör inte nära släktskapskombinationer och para inte med hund som har samma problematik i sin "familj".

Utvärdering: Strategin har utförts, men målet har inte uppnåtts i och med att antalet hundar med epilepsi inte har minskat under perioden.

- Avelsrådet har informerat om SKK:s generella rekommendationer vid avelsträffar och i klubbens medlemstidning.

2. MÅL:

Majoriteten av valparna i födda kullar ska vara höftledsröntgade. Uppnått till 2019.

Strategi

- Fortsätta med information om HD och HD-statistik i artiklar i medlemsbladet och i diskussioner på medlemsmöten.
- Bjuda in föredragshållare som informerar om HD på avelsträff.
- Informera och motivera uppfödare att dels påverka valpköpare att röntga sina hundar och dels ha önskemål om röntgenresultat från kullsyskon till den tilltänkta täckhunden.

- Krav på HD-fria hundar för valpförmedling bibehålls.

Utvärdering: Målet har i princip uppnåtts. Andelen röntgade hundar födda mellan 2015-2018 är i snitt 51%.

- HD-statistik redovisas i klubbens medlemstidning en gång per år.
- Klubben har inte bjudit in någon föredragshållare.
- I den statistik som redovisas i klubbtidningen finns information om betydelsen av att röntga svenskfödda hundar.

2. MÅL:

Minska antalet kastreringar av andra än medicinska orsaker. Uppnått till 2025.

Strategi:

- Informera hundägare och uppfödare på hemsida och i artiklar i klubbtidningen om betydelsen av att behålla en så stor tillgänglig avelsbas som möjligt i rasen och att framförallt unga hundar av den anledningen inte bör kastreras.

Utvärdering: Målet kommer att utvärderas i nästa hälsoenkät.

- Avelsrådet har spridit information från SKK i ämnet. I utvärderingen av hälsoenkäten betonades vikten av att inte kastrera hundar av andra än veterinärmedicinska skäl. I enkäten uppgavs att 17,5% av hundarna var steriliserade. De allra flesta fall var medicinska, men även uppgifter som att kunna ha hunden lös angavs som orsak till kastrering.

Exteriör

En väl fungerande vallhund måste ha en, för funktionen, anpassad exteriör. Alltför stora, tunga hundar, alltför små hundar eller hundar vars exteriör på annat sätt inte är funktionell eller hållbar i ett vallningsarbete är inte lämpliga att använda i avel.

2. MÅL:

Premiera hundar i avel vars exteriör är funktionell och hållbar för vallningsarbete.

Strategi:

- Diskutera vad som karakteriserar en hållbar och gynnsam exteriör vad gäller vallningsarbete på avelsträffar, medlemsmöten och informera om detta i uppfödARBREV och i medlemsblad.

Utvärdering: Målet har inte uppnåtts.

- Frågan vad som karaktäriserar en hållbar vallhund har diskuterats. En fråga om mankhöjd togs upp i hälsoenkäten.

Aktiva uppfödare

För att rasen ska fortsätta att utvecklas som vallhund krävs aktiva och kunniga uppfödare. Styrelse och avelsråd måste därför arbeta aktivt för att på olika sätt stimulera till ökad kontakt mellan uppfödare och mellan uppfödare och styrelsen.

1. MÅL:

Uppfödare av working kelpie arbetar tillsammans och mot gemensamma avelsmål.

Strategi:

- Distribuerar uppfödarbrev från styrelse/avelsråd med olika slags information och nyheter.
- Uppmuntra uppfödare att besöka klubbens egenskapsbeskrivningar för att träffa andra uppfödare, valpköpare och för att följa rasens utveckling.
- Styrelse/avelsråd anordnar avelsträffar/-konferenser med olika teman som bestäms av uppfödarna själva, "årets ämne".

Utvärdering: Målet har delvis uppnåtts.

- Avelsrådet har startat en uppfödargrupp på facebook.
- Uppfödare kontaktas och informeras i samband med klubbens egenskapsbeskrivningar.
- Avelsrådet planerar att hålla zoom-möten där olika ämnen diskuteras.



Foto: Maria Nyberg