

Rasspecifik Avelsstrategi



Xoloitzcuintle (Mexikansk Nakenhund)

AVELSSTRATEGI
för Xoloitzcuintle /Mexikansk Nakenhund
liten, mellan och stor

av Anita Larsson och Lisbeth Kallunki
Reviderad av Lisbeth Kallunki och Jeanette Flink

Xoloitzcuintle (Mexikansk Nakenhund) tillhör grupp 5 sektion 6 (spetslika hundar av urhundstyp)

Rasen förekommer i tre storlekar. Samma storlek gäller för både hanhundar och tikar.

Liten: Från 25 cm till 35 cm.

Mellan: Från 35 cm till 45 cm.

Stor: Från 45 cm till 55 cm (60 cm).

45 cm till 60 cm +2 cm enligt ny rasstandard FCI

HISTORIK

Nakenhundar har funnits i tusentals år i central- och Sydamerika. Hundarna har haft en betydande plats i flera av de Central-amerikanska indiankulturerna. Bl.a har man funnit statyetter i lera från Colimakulturen daterat ca 3000 f.kr. Det kan finnas skäl att tro att olika Indiankulturer har använt hårlösa hundar till olika ändamål.

Det berättas att när Cortéz anlände till den Karibiska övärlden hade urbefolkningen små hårlösa hundar som inte skällde och som var mycket lojala mot sin ”herre”. Dessa små hårlösa hundar användes som hjälp vid fiske. (Idag registreras hundar ifrån Kuba som xoloitzcuintle.)

Namnet ”xoloitzcuintle” (uttalas sho-lo-it-z-quint-li) kommer ifrån en sammansättning av orden Xolotl som är namnet på en gud och ordet itzcuintle som betyder hund på ”Nahuatl-språket”.

Aztekerna använde sannolikt xoloitzcuintlen i olika religiösa ceremonier och ritualer.

Rasen skulle också ha en läkande kraft mot sjukdomar, bl.a Reumatism.

Hundarna var högt skattade av Aztekerna och de barn som föddes i hundens tecken skulle nå framgång, och det skulle gå dessa barn väl i livet.

För Aztekerna var livet efter döden av större betydelse än livet i sig självt och för att komma till ”Mictlan” behövdes en vägvisare som kunde föra den dödes själ till rätt värld och i detta ändamål användes xoloitzcuintle. Moctezuma, kungen av Mexico sades ha 1000 Xoloitzcuintle med en skötare till varje.

Hundarna var vanligt förekommande i Mexico när spanjorerna anlände på 1500-talet.

I och med att spanjorerna anlände, decimerades antalet människor och hundar mycket hårt och **urbefolkningen** var nästan helt förslavade och hundarna nästan helt utrotade.

På 30- och 40-talet hade konstnären Frida Kahlo och Muralmålaren Diego Rivera ett flertal av de små Mexikanska Nakenhundarna.

Rasens moderna historia börjar på 50-talet då grevinnan Lascelles de Premio Real tillsammans med Englands Ambassadör Norman Pelham Wright m fl, reste runt i Mexico och köpte upp hundar som sedan fördes in i Mexicos kennel register. **De första xoloitzcuintle registrerade i det mexikanska kennelregistret.** Det skedde den 1:a Maj 1956 och efter nästan 50 år är stamboken fortfarande öppen för inregistrering av hundar med okänd härstamning.

Myter

Det finns många myter om xoloitzcuintle. Ett påstående är att den Mexikanska Nakenhunden har högre kroppstemperatur än andra raser, ett annat är att de är vegetarianer. Båda påståenden är felaktiga. Rasen har en kroppstemperatur som är normal för hundar och matvanorna är samma som för andra raser.

En annan myt är att det måste finnas minst en pålsad i valpkullarna för att de nakna syskonen skall överleva. Det finns bevis för motsatsen, eftersom det har fötts flera valpkullar med enbart nakna valpar som alla har överlevt.

FOXI3 – Genförändring hos hårlösa hundar

Genförändringen/mutation kallas för FOXI3 och är lokaliserad till kromosom 17 i hundens arvs massa. Mutationen i genen ger upphov till en störning i utvecklingen, ektodermal dysplasi hos hundar. FOXI3-genen påverkar även utvecklingen av hudens yttre organ, körtlar tänder och klor. Ett fåtal hårlösa xoloitzcuintle har fötts med stängd hörselgång, vilket möjligtvis kan vara sammakopplat med denna mutation. Mutationen orsakar förutom hårlöshet även en förändring i tanduppsättningen, vilket ger det något annorlunda utseendet på tänderna hos hårlösa hundar och den orsakar även tandförluster.

SVERIGE

Rasen kom till Sverige 1983 och hade från början en ganska blygsam utveckling, med endast 1 kull på 80-talet. **xoloitzcuintle** har varit sparsamt visad i officiella sammanhang under de första 15 åren vilket delvis kan bero på att många av de valpar som registrerades var pälsade. Den pälsade varianten är inte tillåtna i utställningssammanhang, men det är dock tillåtet i **Sverige** att använda pälsade **xoloitzcuintle** i avel, vilket också sker. **Mexico har erkänt den pälsade varianten 2008. dock inte i utställningssammanhang, men för registrering och avel.**

Hundar som haft stort inflytande under 90-talet är hanhundarna Atemoztli, Cuahutemoc och samt tikarna Bachi Quetolli X och Chichimecka To Egoiste.

De första mellan och minatur registrerades först 2002 och därför är det svårt att avgöra enskilda hundars inflytande i rasen.

Traditionell avel har styrts rasen de första 15 åren dels s k matadoravel och dessutom kullar med mycket hög inavelsgrad.

De senaste 5 åren har uppfödarna gemensamt lyckats hålla nere inavelsgraden, genom importer och samarbete med andra länder, vilket är av stor betydelse för det framtida avelsarbetet.

Det skall beaktas att det ändå finns ett högt släktskap mellan kullarna.

POPULATION/AVELSSTRUKTUR

Liten genetik ordlista

Anomali = Avvikelse från det normala

Avelsbas = Ett allmänt uttryck för den faktiska avelsbasen.

Gen = Arvsanlag

Genetisk variation = Ärftlig variation

Inavelgrad = Anger sannolikheten för att identiska anlag skall komma i dubbel uppsättning hos en individ.

Ökar inavelgraden minskar ärftlig variation

Kromosom = Kromosomer är trådformade färgbara kroppar i cellkärnan och bärare av arvsanlagen. De förekommer parvis i kroppsceller men antalet halveras vid bildande av könsceller. De båda kromosomerna i ett par är normalt lika. Ett kromosompar bestämmer kön. Hos hondjur är båda kromosomerna lika i detta par och betecknas XX. Hos handjur är de olika och betecknas XY. Handjurets spermier kan därför bära endera X- eller Y-kromosom och blir därmed avgörande för avkommans kön. En hund har 78 kromosomer.

Population = Betecknar en grupp individer som paras inbördes.

Matadoravel = Överutnyttjande av en ett enskilt avelsdjur, oftast en hanhund. Resultatet blir att denna individ får ett för stort inflytande i populationen och att den potentiella avelsbasen kraftigt underutnyttjas.

Genom matadoravel ökar risken att okända sjukdomsgener får stor spridning i populationen.

Mutation = En slumpmässig förändring av en gen.

Recessiv = Vikande anlag, anlag som helt förtrycks av dominant anlag.

Släktskapsgrad = Anger hur stor del av anlagen som är gemensamma mellan olika typer av släktingar.

Öppen stambok = Ett register där ett visst inflöde av ej tidigare stambokförda individer tillåts. Vanligtvis krävs en så kallad mönstring vilken hunden måste bedömas vara rastypisk för att den ska kunna upptas i stamboken.

Föräldradjurens ålder vid första valpkull. Kullar födda **2010** (Totalt 12 st).

	0 - 6 månader	7 - 12 månader	13 - 18 månader	19 - 24 månader	2 - 3 år	4 - 6 år	7 år och äldre	Totalt
Moder	0	0	1	0	4	3	0	8
Fader	0	0	0	1	5	2	0	8
Totalt	0	0	1	1	9	5	0	

Föräldradjurens ålder vid första valpkull. Kullar födda **2009** (Totalt 12 st).

	0 - 6 månader	7 - 12 månader	13 - 18 månader	19 - 24 månader	2 - 3 år	4 - 6 år	7 år och äldre	Totalt
Moder	0	0	0	0	8	1	0	9
Fader	0	0	1	2	3	1	0	7
Totalt	0	0	1	2	11	2	0	

Föräldradjurens ålder vid första valpkull. Kullar födda **2008** (Totalt 4 st).

	0 - 6 månader	7 - 12 månader	13 - 18 månader	19 - 24 månader	2 - 3 år	4 - 6 år	7 år och äldre	Totalt
Moder	0	0	0	0	2	0	0	2
Fader	0	0	0	0	1	1	0	2
Totalt	0	0	0	0	3	1	0	

Föräldradsjurs ålder vid första valpkull. Kullar födda **2007** (Totalt 12 st).

	0 - 6 månader	7 - 12 månader	13 - 18 månader	19 - 24 månader	2 - 3 år	4 - 6 år	7 år och äldre	Totalt
Moder	0	0	1	0	2	0	0	3
Fader	0	1	0	2	3	0	0	6
Totalt	0	1	1	2	5	0	0	

Föräldradsjurs ålder vid första valpkull. Kullar födda **2006** (Totalt 6 st).

	0 - 6 månader	7 - 12 månader	13 - 18 månader	19 - 24 månader	2 - 3 år	4 - 6 år	7 år och äldre	Totalt
Moder	0	0	0	0	4	1	0	5
Fader	0	0	0	1	0	1	1	3
Totalt	0	0	0	1	4	2	1	

Föräldradsjurs ålder vid första valpkull. Kullar födda **2005** (Totalt 4 st).

	0 - 6 månader	7 - 12 månader	13 - 18 månader	19 - 24 månader	2 - 3 år	4 - 6 år	7 år och äldre	Totalt
Moder	0	0	0	2	1	1	0	4
Fader	0	0	0	0	1	0	1	2
Totalt	0	0	0	2	2	1	1	

Föräldradsjurs ålder vid första valpkull. Kullar födda **2004** (Totalt 6 st).

	0 - 6 månader	7 - 12 månader	13 - 18 månader	19 - 24 månader	2 - 3 år	4 - 6 år	7 år och äldre	Totalt
Moder	0	0	0	1	1	1	0	3
Fader	0	0	2	2	0	0	0	4
Totalt	0	0	2	3	1	1	0	

Föräldradsjurs ålder vid första valpkull. Kullar födda **2003** (Totalt 2 st).

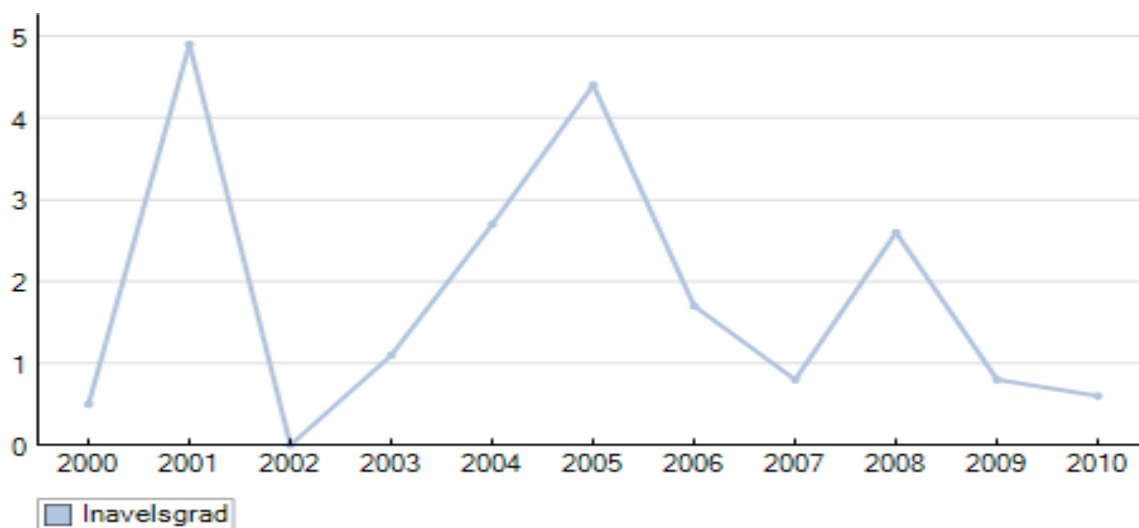
	0 - 6 månader	7 - 12 månader	13 - 18 månader	19 - 24 månader	2 - 3 år	4 - 6 år	7 år och äldre	Totalt
Moder	0	0	0	0	1	1	0	2
Fader	0	0	0	0	1	0	0	1
Totalt	0	0	0	0	2	1	0	

Föräldradsjurs ålder vid första valpkull. Kullar födda **2002** (Totalt 4 st).

	0 - 6 månader	7 - 12 månader	13 - 18 månader	19 - 24 månader	2 - 3 år	4 - 6 år	7 år och äldre	Totalt
Moder	0	0	0	0	3	0	0	3
Fader	0	0	0	0	1	0	0	1
Totalt	0	0	0	0	4	0	0	

Inavelsförändring 2000 – 2010

	2000	2001	2002	2003	2004	2005	2006	2007	2008	2009	2010
Inavelsgrad	0,5 %	4,9 %	0 %	1,1 %	2,7 %	4,4 %	1,7 %	0,8 %	2,6 %	0,8 %	0,6 %



Antal registrerade per år + Importer

XOLOITZCUINTLE, LITEN

Antal reg/år	2002	2004	2006	2007	2008	2009	2010
Tikar (varav import)	1	1	1 (1)	1	5 (2)	4 (2)	10 (2)
Hanar (varav import)	0	4	0	2	2 (1)	3 (2)	8 (2)
Totalt	1	5	1 (1)	3	7 (3)	7 (4)	18 (4)

Importer kan visas fr.o.m. 2004

XOLOITZCUINTLE, MELLAN

Antal reg/år	2002	2004	2006	2007	2008	2009	2010
Tikar (varav import)	1	3	1	1 (1)	2 (2)	9 (1)	15 (4)
Hanar (varav import)	0	2 (1)	1	3 (1)	4 (4)	6 (1)	15 (1)
Totalt	1	5 (1)	2	4 (2)	6 (6)	15 (2)	30 (5)

Importer kan visas fr.o.m. 2004

XOLOITZCUINTLE, STOR

Antal reg/år	2000	2001	2002	2003	2004	2005	2006	2007	2008	2009	2010
Tikar (varav import)	13	4	8	4	8	23 (5)	11	25	8	31 (1)	17 (2)
Hanar (varav import)	10	8	3	5	6	11 (3)	15 (1)	23 (1)	10	25	14 (2)
Totalt	23	12	11	9	14	34 (8)	26 (1)	48 (1)	18	56 (1)	31 (4)

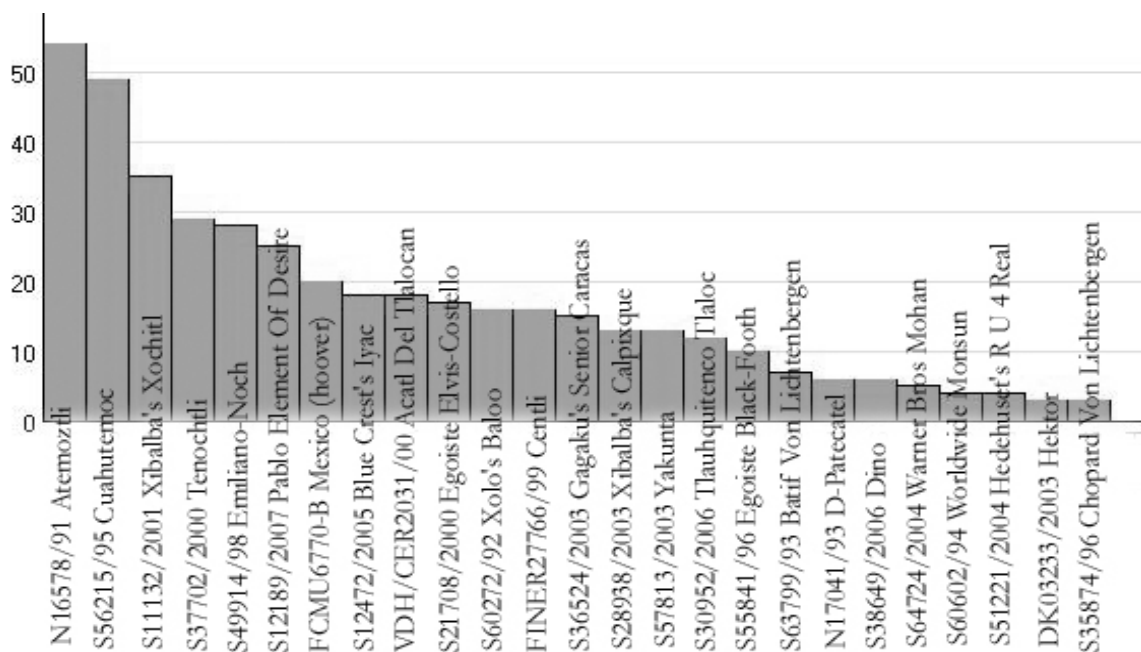
Importer kan visas fr.o.m. 2004 Importer inom parentes.

Hundar använda i avel mellan: 2002 - 2010

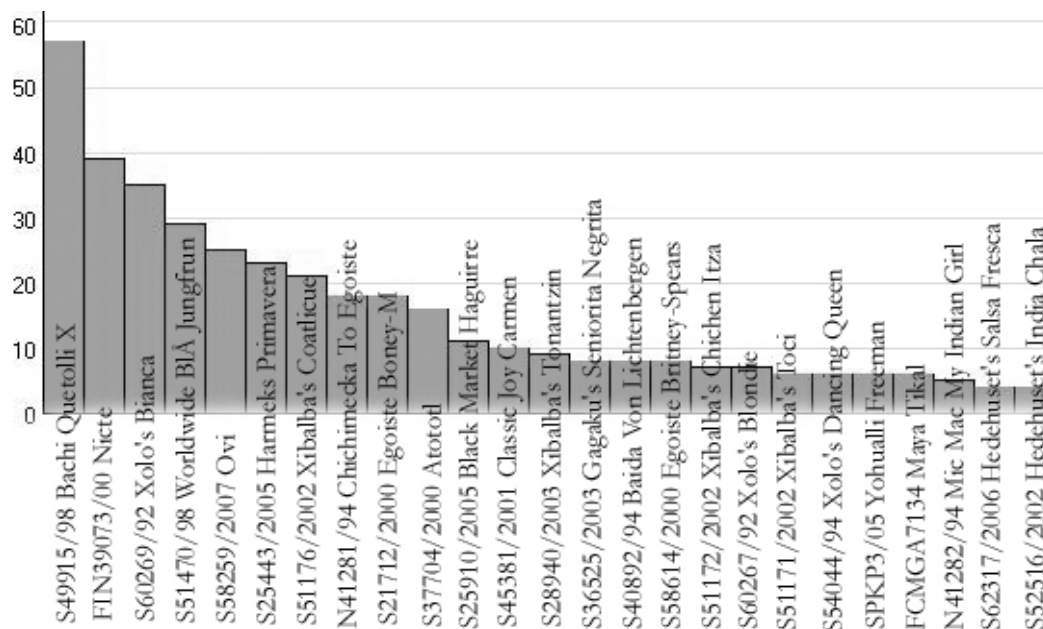
Ålder vid första valpkull

	2000	2001	2002	2003	2004	2005	2006	2007	2008	2009	2010
Kullstorlek genomsnitt	3,2	4,5	2,8	4	3,8	6,3	5	4,3	5,3	5,3	5,5
Antal kullar	5	2	4	2	6	4	6	12	4	12	12

Barnbarnsregistreringar – hanar



Barnbarnsregistreringar – tikar



Nuläge

Mexicos kennelklubb har en öppen stambok för rasen och **hårlösa** hundar ifrån **olika** delar av Mexico förs in i stamboken. Rasen är under uppbyggnad och det finns inga kända inkorsningar av andra raser. (Vilket inte är samma sak som om det inte kan ha skett). **Det sker även intypning av hundar i Sverige och fram till i dag handlar det om 2 individer.**

Det finns uppskattningsvis ca **8000** Xoloitzcuintle i världen inom och utom registerboken.

En hög inavelgrad innebär en rad negativa effekter, gener med negativ verkan dubbleras, Homozygotin ökar och gener går förlorade i rasen. För en långsiktig hållbar utveckling är rasen beroende av att utländska och obesläktade hundar tillförs i avel.

Xoloitzcuintle har trots sitt låga antal individer, en låg inavelsgrad räknat på populationsnivå under den senaste generationen (5 år) **2,1 %**, vilket **innebär att rasklubben fortsätter att verka för att varje enskild kull skall ha en så låg inavelsgrad som möjligt.** Närmare släktskapsavel än kusin- parning (6,25 %) rekommenderas ej. Genetisk variation är nödvändigt för rasens hälsa och fortlevnad och det tillgängliga avelsmaterial som finns i Sverige bör utnyttjas, kombinerat med utländskt avelsmaterial. Det är också av stor vikt att begränsa användandet av varje enskild hanhund. Matadoravel skulle vara en katastrof för det framtida avelsarbetet. Även tikar bör användas med stor försiktighet och sunt förnuft.

Man bör också lägga stor vikt vid barnbarnskurvorna så att ingen enskild individ får allt för stor inverkan på rasen som helhet.

Att upprepa samma parningskombination ger sällan någon ökad möjlighet till genetisk variation.

Mål och strategier:

- **Öka den effektiva populationen till 50 hundar på 5 år, 70 hundar på 10 år.**
Genom att använda så många individer som möjligt i avel.
- **Att upprepa samma parningskombination ger sällan någon ökad möjlighet till genetisk variation.**
Strategi: att regelbundet publicera avelsdjur, avelskombinationer samt barnbarnkurva i medlemsbladet.
- **Fortsätta sträva mot så obesläktade parningskombinationer som möjligt. Målet är att inte överstiga en inavelsgrad på 2,5 % över populationen.**
Genom att varje planerad kull inavelsberäknas.
- **Verka för att nytt blod tillförs den svenska populationen. En lägre inavelsgrad är möjligt endast om nya obesläktade hundar används i avel.**
Genom att ständigt hålla uppfödarna uppmärksamma på nödvändigheten att tillföra nya blodslinjer, samt öka det internationella samarbetet.
- **Ta hänsyn till barnbarnskurvorna för att i aveln kunna se till att ingen individ får allt för stor inverkan på rasen.**
Genom att klubben regelbundet skall redovisa barnbarnskurvorna för samtliga storlekar, t e x via URCANIS hemsida eller i tidningen.

HÄLSA

Nuläge

Xoloitzcuintle har idag inga rasbundna sjukdomar. Dock finns indikationer att det förekommer en del hudproblem av olika typer och varierad grad. **Såsom allergier av olika slag, eksem och även icke verifierade hudproblem. Det har förekommit att hundar avlivats på grund av allvarlig form av allergi.**

Unga hundar kan under en period ha finnar och pormaskar i varierande grad, vilket inte är detsamma som hudproblem. Hudkvaliteten kan också skilja sig mellan individer, vissa individer har en mycket tunn och mjuk hud, andra har en grövre och kraftigare hud. Att rasen är hårlös gör också huden mer utsatt än om den varit pälsad, vilket gör att den lättare får ytliga repor och skador. Dock läker de flesta ytliga skadorna väldigt fort och ger sällan några synliga ärr. Man bör också ha i åtanke att hundar med fläckar som saknar pigment måste skyddas mot starkt solljus. **Det är inte lämpligt att låta en hårlös xoloitzcuintle vistas i hundgård eller utomhus utan skydd mot kyla, regn och vind.**

Enstaka höftledsdysplasi, armbågsdysplasi och patellaluxationer har upptäckts genom åren, men inte i så stor utsträckning att det behöver leda till någon åtgärd i dagsläget.

Listor

HD

Diagnos	2000	2001	2002	2003	2004	2005	2006	2007	2008	2009
HD grad A	1		3	3	3	4	2	15	1	1
HD grad B		1			5	7	4	3	1	
HD grad C							1	2		
HD grad D			1					2		
HD grad E			1				1	1		
Totalt undersökta	1	1	5	3	8	11	8	23	2	1
Snittålder (män)	43	18	23	22	23	23	22	19	17	13
Antal födda	16	9	11	8	23	25	30	52	21	64

ED

Diagnos	2001	2002	2003	2004	2005	2006	2007	2008
ED ua (0)	1	1	2	2	9	6	20	2
ED grad 1					1			
ED grad 2								
ED grad 3								
Totalt undersökta	1	1	2	2	10	6	20	2
Snittålder (män)	18	11	8	23	25	30	52	21
Antal födda	9	11	8	23	25	30	52	21

Patella

Diagnos	2001	2004	2005	2007
Patella, ua	1	1	6	5
Patella lateralt grad 1 - 3				
Totalt undersökta	1	1	6	5
Snittålder (män)	81	44	29	17
Antal födda	9	23	25	52

Navelbräck förekommer, men eftersom rasen behöver öka den effektiva populationen kan hundar med små navelbräck användas i avel. Hundar med stora navelbräck skall däremot aldrig användas i avel.

Ett fåtal hårlösa xoloitzcuintle har fötts med stängd hörselgång, dessa individer skall aldrig användas i avel. Det finns dock inget som tyder på att man inte kan låta föräldrar och släktingar användas i avel.

De nakna hundarna kan sakna ett flertal tänder. **Det är tillåtet** enligt rasstandarden. I hemlandet Mexico tar man ingen hänsyn till tandförluster, utan det finns t o m en uppfattning att endast hundar med tandförluster är renrasiga hundar. **I Sverige har vi dock inte samma uppfattning, ett fåtal nakna hundar har fötts fulltandade och de anses lika renrasiga som hundar med tandförluster.**

Hos vissa individer kan tänderna vara rakare och ha en annan form än hos andra raser, medan andra har normalt utvecklade tänder. Oavsett tändernas form och utseende, är tänderna fullt användbara och en **xoloitzcuintle** har samma tuggbehov som andra raser.

Xoloitzcuintlen har som regel goda egenskaper angående parning, dräktighet, valpning och omhändertagande av valparna. Antalet födda valpar per kull varierar mellan 1 – 12 valpar.

Mål och strategier:

- Kartlägga och dokumentera de hudproblem som förekommer inom rasen.
Genom att regelbundet skicka ut enkäter till hundägare och uppfödare, därefter sammanställa dessa och utifrån resultaten arbeta fram nödvändiga åtgärder.
- Att i avel endast använda hundar som uppnått en ålder av **ca** två år.
Genom att informera uppfödare om riskerna med tidig avelsdebut. En hund skall rimligtvis ha uppnått en vuxen hunds mognad och egenskaper. Möjlighet att upptäcka oönskade defekter och sjukdomar ökar om hunden väntar med avelsdebut.

MENTALITET/FUNKTION

Nuläge

En **xoloitzcuintle** är intelligent, livlig och alert. Den skall besitta styrka och stor uthållighet. Den skall vara smidig och balanserad i sitt rörelsemönster samtidigt som den ger ett kraftfullt intryck. Varje **xoloitzcuintle** har oftast en stor personlighet.

En xoloitzcuintle är en mot sin ägare och flock **en** mycket lojal hund.

I hemlandet används den stora- och mellan-varianten som vakthund. En **xoloitzcuintle** skall med sitt särpräglade utseende och med sitt signalerande skall hålla objudna gäster ifrån hus och gård. I övrigt skall rasen vara tystlåten (**Inte skälla i tid och otid**).

Om husfolk bjuder in skall hunden acceptera besöket. Rasen kan vara reserverad mot främlingar och behöver därför inte visa besöket, efter inbjudan, något större intresse.

Rasen lever än i nutid i avlägsna delar av Mexico som byhundar, det är inget fel om en mexikan uppvisar tendens till flyktbeteende i för hunden trängda situationer, den får dock aldrig visa aggressivitet eller ta till tänderna. Rasen har även ett mycket gott minne där en dålig erfarenhet kan kräva ett oerhört stort arbete av ägaren. Det finns individer som väljer bort vissa människor och som aldrig skulle låta sig övertalas.

Xoloitzcuintle kan också uppvisa en stor självständighet, det kan i kombination med intelligensen forma hundar som gör egna utflykter eller hittar oönskade sysselsättningar.

En xoloitzcuintle skall alltid i största möjlighet välja flykt framför konfrontation.

Med det menas att hunden inte skall uppsöka konflikter eller ställa till med bråk.

I dag är **55** hundar mentalbeskrivna varav **2** har brutit. Rasen uppvisar ett mycket varierande temperament. Det har förekommit att hundar avlivats på grund av dåligt temperament.

Mål och strategier:

- För att få en rasprofil krävs att **60** hundar är mentalbeskrivna. Syftet är att mentaliteten skall bli mätbar för att det skall finnas möjlighet att diskutera om rasprofilen, är den vad vi önskar för rasen eller om någon förändring är önskvärd.
- *Fortsätta mentalbeskriva fler hundar och ta upp en diskussion angående rasprofilen. Sedan övergå till att verka för att ägare beskriver sina hundar enligt den nya modellen, BPH.*

EXTERIÖR

Nuläge

Svenska xoloitzcuintle är i dagsläget mycket goda representanter för sin ras. Ett fåtal hundar har tilldelats 2:a i kvalitet eller sämre, några enstaka 0:or har utdelats. I de fall där en hund fått 0:a beror det både på diskvalificerande fel eller att hunden brister i tillgänglighet.

Stor, År	CK	Hp	1:pris	2:pris	3:pris	0:pris	Rap.A	KEP	1:pris CK
2006	41	10	7	3	2	2	3	1	84%
2007	71	7	14	6	1	1	2	1	89,30%
2008	133	9	45	8		0	1	1	94,90%
2009	60	4	17	8		2	2	2	85,30%
2010	79	14	22	6			1		94,30%
Mellan									
2006	2								100%
2007	12	3	2	2				1	85%
2008	21	2	10	4			1		86,80%
2009	10	1	7	7		1		1	66,7%
2010	27	4	6	4					90,2%
Liten									

2006	4	1								100%
2007	2		1							100%
2008	13	1	1	2						88,20%
2009	14	4	1	6						76%
2010	11	1	2	1						93,30%
Alla storlekar										
2008	167	12	56	12	0		2	1		94%
2009	94	9	25	21	0	1	2	3		82,60%
2010	117	19	30	11	0		1	0		93,30%

Svenska xoloitzcuintle håller hög standard, då svenska hundar ofta placerar sig högt i internationella sammanhang.

En del hundar är långa och även lågställda, tikar accepteras vara något längre än rasstandarden föreskriver. Även dvärgväxt förekommer internationellt. Proportionerna, helhet och rörelser bör särskilt beaktas i bedömning av rasen. Rasstandarden säger: *”Kroppslängden skall något överstiga mankhöjden, ca 10: 9 Tikar kan få vara något längre. Rasen får inte ha lång, smal kropp eller vara lågställda”* När det gäller rörelser säger rasstandarden: *”Extremiteternas vinklar skall vara så väl tilltagna att hunden kan röra sig med eleganta rörelser där steget är långt och fjädrande. Travet är snabbt och flytande.”*

Andra detaljer som utställningsdomare har påpekat är grova/runda huvuden med överdrivet kraftiga kinder, tunna smala huvuden med dåligt utvecklade underkäke, felaktiga och skeva bett. Rasstandarden säger: *”Uppifrån sett skall skallpartiet vara brett, kraftigt, men ändå elegant och avsmalnande mot nosen. Skallens och nosryggens plan skall nästan vara parallella. Nackknölen skall vara obetydligt markerad. Käkarna skall vara mycket kraftiga. Framtänderna skall sluta tätt i ett saxbett. Avsaknaden av vissa premolarer och molarer är acceptabelt. Kinderna skall endast vara obetydligt markerade.”*

Något annat som har kommenterats är tunna, flata bröstorgar, dålig rygglinje och dåliga vinklar, både dåliga bakbensvinklar, raka fronter och rak skuldra. Rasstandarden säger: *”Kroppen skall vara kraftigt byggd. Ryggen skall förefalla fullständigt plan. Sänkt rygg eller karpygg är inte önskvärt, ej heller lång och smal rygg. Länden skall vara stark och muskulös. Bröstkorgen skall sedd i profil vara lång och så djup att den når till armbågsknölna. Revbenen skall vara lätt välvda, aldrig flata. Framifrån sett skall bringa vara tillräckligt bred.”*

Hundens hud har ibland fått kritik att den är särig eller fläckig. **Det är viktigt att utställningsdomarna alltid kommenterar hudens kondition på kritiken vid varje utställningstillfälle.**

Rasen har obligatorisk mätning fram till första officiella klass efter 15 månader, det generella syftet är att fastställa hundens storlek, att den tävlar i rätt klass. Mätning skall alltid ske före bedömning så möjlighet finns att flytta hunden till rätt klass. Vi upplever att många domare kan ha svårt att mäta rasen, och hundar i juniorklass kan uppleva mätningen som jobbig.

Observera att både saxbett och tångbett är godkända enligt nya FCI-s rasstandard. Det är däremot mycket viktigt att vara medveten om rasens tandförluster och inte på grund av detta avstå för att premiera hunden. Rasens tandförluster är kopplade till FOXI3-genen (se tidigare avsnitt i detta dokument).

Det förekommer att hundar med diskvalificerade fel, såsom hängöron och bettfel erhållit både certifikat och CK.

Tunghäng/glossoplegia är ett allvarligt fel, hunden har svårt att kontrollera tungan. Hundar vars tunga hänger ut ur munnen när den är stängd ska inte premieras på utställning.

Mål och strategier

- Sträva efter att behålla den goda standard som finns och vara uppmärksam på de detaljer som behöver förbättras. *Genom att ha god insikt i rasstandarden och RAS (rasspecifika avelsstrategin).*
- Starta ”övervakning” av utställningsresultat individmässigt. Fram till championatet.

SAMMANFATTNING

- **Rasklubben** skall verka för att kunna fortsätta hålla en mycket stor tolerans och öppenhet mellan Rasklubb, medlemmar och uppfödare. En öppen och ärlig kommunikation uppfödare emellan är ett bra och dessutom nödvändigt verktyg för att rasen skall utvecklas positivt i framtiden.
Genom att hålla medlemmar underättade om vad som sker och hur avelsarbetet fortgår, bl a genom medlemstidningen och genom att ha regelbundna avelskonferenser.
- Kartlägga och dokumentera de hälsoproblem som kan uppstå inom rasen.
Genom att regelbundet skicka ut enkäter till hundägare och uppfödare. Hålla uppfödare och ägare informerade om den information som kommer fram.
- Det är önskvärt att planerade valpkullar är inavelsberäknade före parning.

AVELSSTRATEGI

- **Öka den effektiva populationen till 50 hundar på 5 år, 70 hundar på 10 år.** *Genom att använda så många individer som möjligt i avel. Genom att redovisa avelsdjur och barnbarnskurvor regelbundet i medlemstidningen.*
- Fortsätta sträva mot så obesläktade parningskombinationer som möjligt. Målet är att **inte överstiga** en inavelsgrad på 2,5 % över populationen.
Genom att varje planerad kull inavelsberäknas. URCANIS redovisar samtliga inavelsgrader på klubbens hemsida vid valphänvisning.
- Verka för att nytt blod tillförs den svenska populationen. En lägre inavelsgrad är möjligt endast om **nya obesläktade hundar används i avel.**
Genom att ständigt hålla uppfödarna uppmärksamma på nödvändigheten att tillföra nya blodslinjer, samt öka det internationella samarbetet.
- **Ta hänsyn till barnbarnskurvorna för att i aveln kunna se till att ingen individ får allt för stor inverkan på rasen.**
Genom att klubben regelbundet skall redovisa barnbarnskurvorna för samtliga raser och storlekar, t e x via URCANIS medlemstidning.
- **Undvika att göra samma parningskombination.**
- **Undvika att överanvända någon individ i avel.**
- Kartlägga och dokumentera de hudproblem som förekommer inom rasen.
Genom att regelbundet skicka ut enkäter till hundägare och uppfödare, därefter sammanställa dessa och utifrån resultaten arbeta fram nödvändiga åtgärder.
- I avel endast använda hundar som uppnått en ålder av **ca två år.**
Genom att informera uppfödare om riskerna med tidig avelsdebut. En hund skall rimligtvis ha uppnått en vuxen hunds mognad och egenskaper. Möjlighet att upptäcka oönskade defekter och sjukdomar ökar om hunden väntar med avelsdebut.
- **Kortsiktigt mål.** Försöka mentalbeskriva 5 hundar till för att uppnå ett mål på 60. Sedan övergå till att verka för att ägare beskriver sina hundar enligt den nya modellen, BPH.
- Sträva efter att behålla den goda standard som finns och vara uppmärksam på de detaljer som behöver förbättras.
Genom att ha god insikt i rasstandard och RAS (rasspecifika avelsstrategin).

**I övrigt skall Svenska Kennelklubbens grundregler samt avelspolicy alltid följas.
Och jordbruksverket regler och gällande djurskyddslagstiftning**

Denna RAS-strategi har förankrats på följande sätt:

Urcanis hade 2003 en RAS-konferens i samband med specialutställningen. Många av klubbens uppfödare och medlemmar deltog aktivt i arbetet. (Konferensen bestämde prioritering för RAS).

Klubben skickade ut enkäter till medlemmarna, samt till några av klubben kända hundägare under sommaren 2004 i syfte att kartlägga rasens hälsa.

Urcanis genomförde ytterligare en konferens 2004 där resultatet av enkäten redovisades. Konferensen tog även upp och diskuterade mentaliteten hos **xoloitzcuintle**.

Detta **dokument har dessutom legat ute på klubbens hemsida** och skickats ut till uppfödare och **xoloitzcuintleägare** för synpunkter och godkännande.

Avelskonferens i Norrahammar mars 2011.

KÄLLFÖRTECKNING:

Kritiklappar

Genetica Lathunden

Jacques Soustelle (1968) *Dagligt liv hos Aztekerna*

A. Fernandez & K. Rhae (1998-1999) *The Naked truth*

SKK:s Rasstandard för Mexikansk Nakenhund. (2002-06-05).

URCANIS Enkät 2004

URCANIS RAS-konferens 2003 och 2004

URCANIS Hudenkät 2009-2010