

## RASANPASSAD AVELSSTRATEGI FÖR YORKSHIRETERRIER - RAS FÖRSTA REVIDERINGEN - 2010

Första gången fastställd av Svenska Kennelklubben 20050906

### Historiskt perspektiv

Rasens hemland är England och liksom så många andra terriers från England är den en blandning av flera olika raser. Troligen bl a den gamla engelska black-and-tan terriern, malteser, dandie dinmont terrier och skyeterrier. Clydesdaleterrier eller som den senare kallades paisleyterriern nämns även, men den hade troligen istället yorkshireterriern som ursprung, inte tvärtom.

1886 erkändes yorkshireterriern som ras i England.

Det är en dvärgterrier som avlats fram för dess förmåga att hålla efter skadedjur som råttor och möss, samt dessutom med målet att få fram en mycket lång och vackert glänsande päls.

Den första yorkshireterriern kom till Sverige 1910 och 1911 föddes troligtvis den första yorke i Sverige. På utställningen i Stockholm 1911 ställdes fem yorkshireterriers ut.

Idag är det en livlig och alert dvärgterrier som i första hand används som sällskapshund men samtidigt är mångsidig och fungerar bra på bland annat utställning, på lydnadsplanen och i agilityringen.

Antalet registreringar i Sverige har de senaste tio åren hållit sig runt 400, med **460 st år 2009**.

1978 hade rasen en toppnotering med 1150 st och har sedan långsamt sjunkit till dagens nivå.

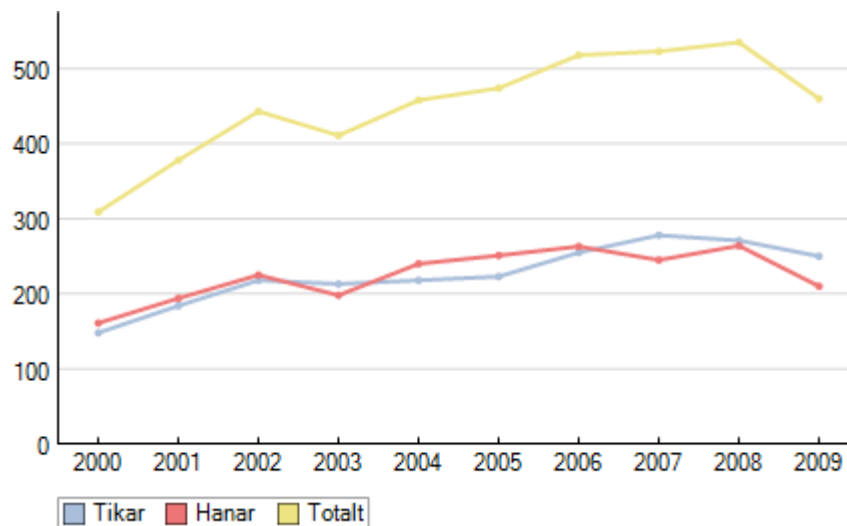
**För fördjupad information om rasens historia i Sverige från 1900-talets början fram till idag hänvisas till SYTS Handbok för Yorkshireterrier 1977 – 2009.**

### Population/Avelsstruktur

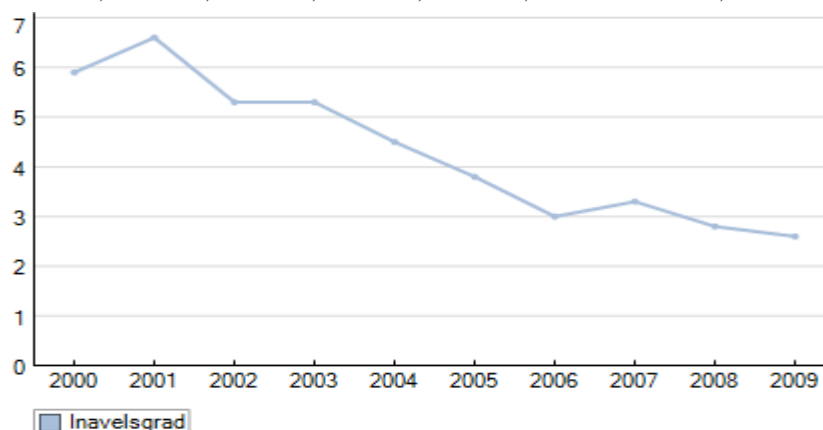
Nuläge: Lite statistik från SKKs Avelsdata.

Antal registreringar 2000-2009:

	2000	2001	2002	2003	2004	2005	2006	2007	2008	2009
Tikar (varav importer)	148	184	218	213	218	223 (3)	255 (3)	278 (10)	271 (11)	250 (4)
Hanar (varav importer)	161	194	225	198	240 (2)	251 (2)	263 (3)	245 (2)	264 (5)	210 (1)
Totalt	309	378	443	411	458 (2)	474 (5)	518 (6)	523 (12)	535 (16)	460 (5)



	2000	2001	2002	2003	2004	2005	2006	2007	2008	2009
Inavelsgrad :	5,9 %	6,6 %	5,3 %	5,3 %	4,5 %	3,8 %	3 %	3,3 %	2,8 %	2,6 %



Kullstorlek:

	2000	2001	2002	2003	2004	2005	2006	2007	2008	2009	2010
Kullstorlek genomsnitt:	3,3	3,4	3,3	3,6	3,4	3,2	3,3	3,3	3,5	3,3	3,4
Antal kullar:	95	107	136	117	126	145	162	157	155	128	138

Nuläge: **Inavelsgraden har successivt sjunkit och den tillgängliga avelsbasen har ökat något.**

Mål: Att öka den genetiska variationen **och bibehålla den nu uppnådda låga inavelsgraden på populationsnivå. Gärna sänka den ytterligare något, ner till ca 2,5%.**

Strategi: Verka för att avelsbasen breddas, bl a genom att **fler olika och mer obesläktade hundar används i aveln, samt genom att** sprida kännedom om inavelsgraden vid parningar, samt öka kunskapen om de individer som används i aveln, deras förtjänster och fel samt inte minst om avkommorna. Vid import av hund söka så mycket fakta som möjligt om deras släktingar i hemlandet **Notera att en hane inte bör lämna fler avkommor än 5% av det totala antalet registrerade valpar inom rasen de senaste 5 åren, under hela sin livstid. År 2009 innebär det 125 avkommor. Antalet barnbarn efter en enskild hanhund eller tik bör inte överstiga det dubbla. Detta är viktigt att tänka på, då en hanhund eller tik som själv kanske bara lämnat några få avkommor, kan komma att dominera aveln inom rasen alltför mycket genom att någon av avkommorna i sin tur får alltför många avkommor. Detta har dock minskat markant under senare år genom att alltför blivit medvetna om problematiken och risken.**

**Inavelsgraden har under de senaste åren sänkts och var 2005 3,8%, 2006 3,0%, 2007 3,3%, 2008 2,8% och 2,6% 2009. Genom information om hanhunds- resp tikanvändning och med hjälp av information om avelsstruktur gällande barn och barnbarn (se SKKs Avelsdata) mm stimulera till att avelsbasen breddas.**

## Hälsa

Nuläge: **Yorkshireterriern upplevs som en i stort sett frisk och sund, relativt långlivad hund, men genom rasens placering på SRD-listan (se nedan) uppmärksammas vissa specifika hälsobekymmer framför andra.**

Mål: Att yorkshireterriern ska vara en frisk och sund hund som orsakar sig själv och sin ägare minsta möjliga hälsobekymmer under ett långt liv.

Strategi: En hälsoenkät som vände sig till alla yorkshireterrierägare i Sverige, såväl enhundsägare som uppfödare skickades ut till alla medlemmar under år 2004.

För att hantera hälsoproblem som kan förekomma i större utsträckning inom rasen, vill SYTS informera om det som är känt om hur dessa nedärvs och undersöka om de är vanligt förekommande inom vissa familjer av yorkshireterrier. Därefter undersöka hur de på ett förnuftigt sätt gradvis kan minska i frekvens och intensitet. **En ny, webbaserad hälsoenkät planeras inom kort. Skadestatistik från några försäkringsbolag har studerats och kommer att användas även fortsättningsvis, trots de begränsningar som kan förekomma i statistik.**

## **Mentalitet**

Nuläge: **Dagens yorkshireterrier är till absolut övervägande delen en rastypisk, pigg och livlig hund med ett stabilt psyke.**

Mål: Att bibehålla rasens goda mentalitet. Yorkshireterriern ska enligt standarden vara en alert och intelligent dvärgterrier, livlig med ett stabilt sinnelag.

Strategi: Alltid prioritera ett rastypiskt temperament och aldrig i aveln använda hundar som är aggressiva, skygga eller nervösa. **Speciellt uppmärksamma tikens stora betydelse för och påverkan på avkommans mentalitet, inte minst genom tikens beteende under valparnas första månader i livet.**

Uppmuntra yorkägare att delta i MH (Mentalbeskrivning Hund) med sina yorkar, samt, när BPH (Beteende och Personlighetstest Hund) blir verklighet, förmå yorkägarna och framförallt uppfödarna, att delta med sina hundar i detta test. Till dags dato har elva yorkshireterrier deltagit i MH. Även frågor om mentalitet kommer i den planerade webbaserade hälsoenkäten.

## **Exteriör**

Nuläge: **Majoriteten av yorkshireterrier i Sverige är rastypiska, även om det förekommer stora variationer vad gäller såväl typ, generell kvalitet som skillnader i storlek.**

Mål: Att bevara den rastypiska **helheten och** detaljerna. Yorkshireterriern ska vara en långpälsad hund. Pälsen ska hänga rakt och jämnt ner efter sidorna. Pälsen ska vara glänsande och med en struktur som av fint silke. Kroppspälsen ska vara stålblå och får inte vara svart (utom på valpen och den unga hunden) och absolut inte ullig. Tanfärgen ska vara något ljusare i topparna än i botten och ska enligt noggranna beskrivningar i standarden variera i intensitet och djup på olika delar av hunden. Under pälsen ska finnas en kompakt och nätt hund med mycket god resning, som uttrycker självsäkerhet. Yorkshireterriern ska ha en spänstig och välproportionerlig kropp. Huvudet ska vara i proportion med kroppen, ganska litet med plan skalle. Äppelhuvud är inte korrekt. Ögonen ska vara mörka med mörka ögonränder.

Strategi: Prioritera rastypiska sunda hundar och från avel välja bort de hundar som saknar flera av de rastypiska detaljerna.

## **SKKs Särskilda Rasspecifika Domaranvisningar för utställning, SRD**

**SRD identifierar riskområden med avsikten att förebygga att de utvecklas till problem. SRD är ett kommenterande komplement till standard och har målsättningen att öka domares medvetenhet om exteriöra överdrifter och sundhet.**

**Generella krav för alla hundar, oavsett ras:**

**Alla hundar ska kunna andas obesvärat även under rörelse, kunna uppvisa ögon utan tecken på irritation och ha frisk hud utan tecken på irritation. Päls ska inte vara så omfattande att den besvärar hunden eller hindrar rörelsefriheten. Alla hundar ska röra sig rastypiskt och utan synbar ansträngning eller besvär. Självfallet ska alla hundar ha en mentalitet som tillåter att de kan fungera i samhället. Aggressivitet och paniskt flyktbeteende kan aldrig tolereras.**

**Rasspecifika påpekanden som utgör riskområden för yorkshireterrier och där avsikten är att förebygga att de utvecklas till problem:  
Särskild uppmärksamhet ska fästas vid andningen, friska tänder och korrekt käk- och tungstatus.**

**Nuläge: Idag finns yorkshireterrier med på listan vad gäller käkar och bett, samt andning.**

**Mål: Att det inte ska finnas anledning att behålla yorkshireterrier på SRD-listan, och att rasen således tas bort därifrån.**

**Metod: Genom att arbeta på två olika plan samtidigt. Dels genom uppfödarträffar och information i rasklubbens tidning Yorkshireterriern belysa de problem som SRD-skrivningarna tar upp och genom avelsarbetet fortsätta att ytterligare arbeta för att i möjligaste mån eliminera hälsobekymmer.**

**Dels genom att med enkät till ägare av yorkshireterrier undersöka förekomsten av hundar med SRD-skrivningens hälsobekymmer, för att bland annat kunna göra jämförelser över tid.**

**Samt att med hjälp av utställningskritiker (bl a den av SYTS framtagna statistiken över kritiker från 10-talet år tillbaka på i stort sett samtliga svenska utställningar, se SYTS hemsida) även på detta sätt kunna utläsa ev förändringar i rasen.**

## **Samarbete**

**Nuläge: Genom de uppfödarträffar som hållits såväl 2009 som 2010 har allt fler uppfödare i positiv anda deltagit i samtal, information och diskussion om rasen och dess framtid.**

**Mål: Att avelsstrategin för yorkshireterriern förstås, accepteras och följs av samtliga uppfödare av rasen, vare sig de föder upp en enda kull eller har kontinuerlig uppfödning.  
Att stor öppenhet och gott samarbete uppfödare emellan ökar alltmer.**

**Strategi: Den rasspecifika avelsstrategin, RAS, ska förankras hos alla våra uppfödare och hanhundsägare. Detta görs genom att den presenteras och diskuteras på årsmöten samt genom att den behandlas på uppfödarträffar. Dessutom presenteras arbetet fortlöpande i tidningen Yorkshireterriern och på SYTS hemsida. Genom att fortsätta med uppfödarmöten, bl a genomfördes ett tvådagarsmöte hösten 2009 och ett endagsmöte våren 2010. Klubben planerar även att starta upp ett försök med mentorskap för nya uppfödare under 2011.**

**SYTS regler för valphänvisningar har justerats, genom att kullar från uppfödare som inte är kvalificerade för SYTSs uppfödarlista, kan få hänvisning till en specifik kull genom att valpens båda föräldrar antingen har lägst 1a med Hp på off utst eller SYTSs utst, eller (nytt) lägst 3e pris/godkänt resultat från stambokförd verksamhet (dock ej utst) alt känd mental status MH.**

## **Tidsplan**

**Arbetet med RAS är ständigt pågående och justeringar och revideringar kan göras kontinuerligt vid behov.**

**Strategi: Genom information sprida kunskap och förståelse om uppfödarens viktiga arbete och ansvar för rasen och för den enskilda hunden. Genom en ny enkät få ytterligare faktabaserad kunskap om rasen och få reda på vad som behöver prioriteras för att uppnå och vidmakthålla målet "Att yorkshireterriern ska vara en frisk och sund hund som orsakar sig själv och sin ägare minsta möjliga hälsobekymmer".**

## **Förankring inom klubben**

Materialet presenterades och diskuterades ursprungligen på SYTS årsmöte 2004. Dessutom publicerades ett antal artiklar i SYTS medlemstidning Yorkshireterriern, YT, nr 2/02, 1/03, 2/03, 1/04 och 4/04 inför och under arbetet med RAS. En uppfödarträff anordnades i Stockholm hösten 2003, och en i Alingsås hösten 2004. Information har kontinuerligt publicerats på SYTS hemsida. **Årliga utvärderingar av RAS har presenterats på SYTS årsmöten och i YT samt på klubbens hemsida, och dessutom har revideringen av RAS diskuterats och planerats vid uppfödarmöten såväl 2009 som 2010.**

**SYTS avelskommitté 2010**

**Lena Samuelsson och Göran Lund**

**Anita Skoglund, ordf SYTS**