

**Domarkompendium för
AMERICAN HAIRLESS TERRIER OCH RAT TERRIER**

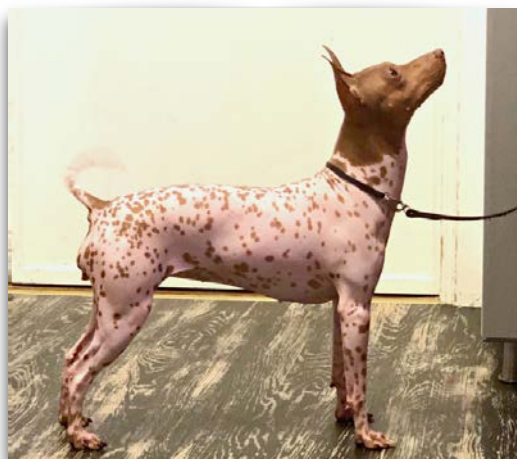


Framtaget till SvTek:s domarkonferens 2020

EXEMPEL PÅ UTMÄRKTA HANAR – AMERICAN HAIRLESS TERRIER



EXEMPEL PÅ UTMÄRKTA TIKAR – AMERICAN HAIRLESS TERRIER





RASKLUBBEN FÖR RAT-OCH AMERICAN HAIRLESS TERRIER
RASSTANDARDER MED KOMMENTARER
INFÖR SVTEK DOMARKONFERENS 2020

INNEHÅLLSFÖRTECKNING:

American hairless terrier	4-19
Rasspecifika avelsstrategier - Exteriör	4
Bakgrund och ändamål	5
Helhetsintryck	6
Huvud	7-10
Kropp	11-13
Extremiteter	14-16
Hud och päls	17-18
Storlek	18
Fel	18-19
Rat terrier	20-35
Rasspecifika avelsstrategier - Exteriör	20
Bakgrund och ändamål	21-22
Helhetsintryck	22
Viktiga måttförhållanden, Uppförande/karaktär	23
Huvud	24-26
Kropp	27-28
Extremiteter	29-31
Hud och päls	32
Storlek	33
Fel	34

RAHT 2019. FÅR ANVÄNDAS FRITT AV SVTEK SAMT SKK.
ALLA FOTOGRAFERS OCH ILLUSTRATÖRERS MEDGIVANDE
FINNS BETRÄFFANDE PUBLICERING INKL. PÅ SKKs HEMSIDA.
UTARBETNING OCH LAYOUT AV CHERRIE GRANLUND.

TACK TILL ALLA SOM BIDRAGIT MED FOTON FRÅN RUNTOM I EUROPA OCH USA!

RASSPECIFIKA AVELSSTRATEGIER - EXTERIÖR

Rasen har två varianter, den pälsade och den nakna. Den hårlösa genen nedärvs recessivt. De får ha alla mönster och färger utom merle och albino. En american hairless terrier är något längre än vad den är hög i proportionen 10:9. Den är en liten till medelstor, välbalanserad, muskulös hund som mäter 30,5-40,5 cm. Till skillnad från övriga nakenhundar har AHT full uppsättning tänder och helt hårlös kropp (förutom mustascher och ögonbryn). En AHT får varken vara för grovt eller för lätt byggd. Storleken har i en tidigare standard (UKC) angetts till 25,5-46 cm men ändrades 2011 vid inträdet i American Kennel Club. Hundar som storleksmässigt avviker från den aktuella standarden förekommer sporadiskt.

Inom den tidiga aveln har exteriören fått stå tillbaka till förmån för breddning av aveln vilket gör att rasen i viss mån saknar enhetlig typ och vad gäller exteriöra detaljer finns en del problemområden. I och med att rasen erkänts såväl i sitt hemland som i Norden och flera andra FCI-länder måste nu uppmärksamhet även riktas mot standardenlig exteriör.

Nulägesbeskrivning

Storlek, typ och helhet i överensstämmelse med rasstandarderna bör prioriteras utan att för den skull bortse från förekommande exteriöra detaljer.

Exteriört bör uppfödare och domare i första hand uppmärksamma funktionella brister som t ex raka framställ, uppdragen rygglinje, branta kors och kläna underkäkar.

Då huvudets form och proportioner samt dess detaljer är det som främst ger uttryck och exteriör karaktär bör även avvikelser från standarden i dessa delar uppmärksammas i aveln, som t ex alltför stora och framträdande ögon, alltför markerade stop och rundade skallar (äppelhuvud), korta nospartier i förhållande till skallens längd samt brett ansatta öron.

American hairless terrier är en sund hund utan exteriöra överdrifter.

Mål

Att etablera en enhetlig och standardenlig population avseende såväl storlek, typ och helhet som exteriöra detaljer.

Strategier

- Vid val av avelsdjur ska storlek, typ och helhet prioriteras framför exteriöra detaljer dock utan att bortse från dessa.
- I avel bör endast hund som väl motsvarar rasens standard, som är välbalanserad och i god kondition användas. Smärre fel kan tolereras, men inga som negativt påverkar helhetsintrycket. Hund med allvarliga eller diskvalificerande fel bör ej användas i avel.
- Uppmuntra ägare att ställa ut sina hundar.

AMERICAN HAIRLESS TERRIER

STANDARD FASTSTÄLLD AV AMERICAN KENNEL CLUB 2010-03-09

ÖVERSÄTTNING FASTSTÄLLD AV SKKS ARBETSGRUPP FÖR STANDARDFRÅGOR 2017-02-07

Ursprungsland/hemland: USA

Användningsområde: Sällskapshund

Klassifikation: Grupp 3, ej erkänd av FCI

Bakgrund/ändamål

Förfäderna till american hairless terrier avlades för att jaga råttor och övriga skadedjur. Avsaknad av päls gör dem olämpliga för de flesta jaktaktiviteter. Den har dock behållit en stark jaktinstinkt och utmärker sig i många andra aktiviteter och sporter.

Helhetsintryck

Rasen skall vara liten till medelstor med torr muskulatur och vara aktiv. Benstommen skall vara medelkraftig, inte så tung att den verkar grov eller så lätt att den verkar klen. Den skall också harmoniera med hundens proportioner.

Kommentarer

American hairless terrier (AHT) härstammar från rat terrier vars traditionella användningsområde har varit gårdshund samt jakthund, främst på småvilt. Men american hairless har främst avlats för sin nakenhet. Den ska vara helt hårlös förutom känselhåren (morrhår).

Hösten 1972 föddes en naken valp i en kull rat terrier. Den hade ett silkeslent och rosa skinn med stora svarta fläckar. Uppfödaren gav bort den till familjen Scott som gav sin nya valp namnet Josephine och hon är den hårlösa terrierns stammoder.

Familjen Scott startade kennel Trout Creek och tillsammans med veterinärer startades ett avelsprogram. Nya blodslinjer har skapats genom parningar med rat terrier, som ger pälsade avkommor som bär på genen för hårlöshet.

American hairless terrier kom till Europa på 2000-talet. Uppfödare i främst Finland, Ryssland och Tjeckien har varit föregångare. Den första american hairless terriern i Sverige - Sarantais Always A Lady - importerades från Finland år 2005 och fick sin första kull 2006. Därefter har rasen rönt ett stort intresse och det har funnits en stadig efterfrågan på valpar.

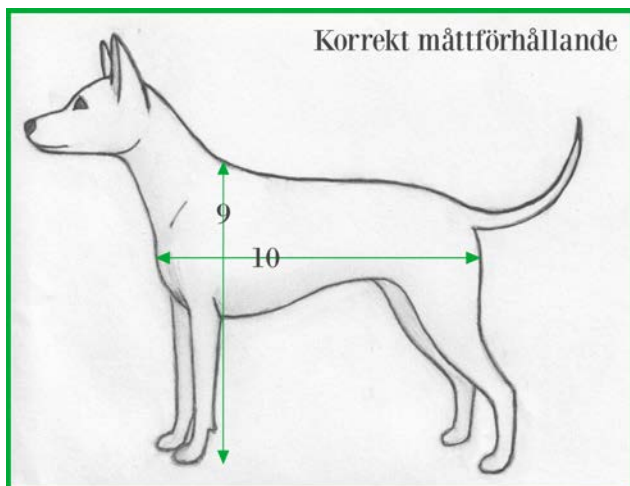
En AHT ska ge intryck av att vara liten men tuff! Nakenheten gör den på inget sätt vek eller bräcklig.

Hunden ska vara muskulös utan att vara bulkig och får absolut inte kännas tunn och bräcklig. Könsprägeln ska vara tydlig, en hane får vara något mer robust och en tik lite mer feminint smäcker.

Desvärre ser vi en trend att svenska AHT har blivit större och grövre än de i ursprungslandet, vilket de som byggt upp rasen i USA nyligen uppmärksammat oss på.

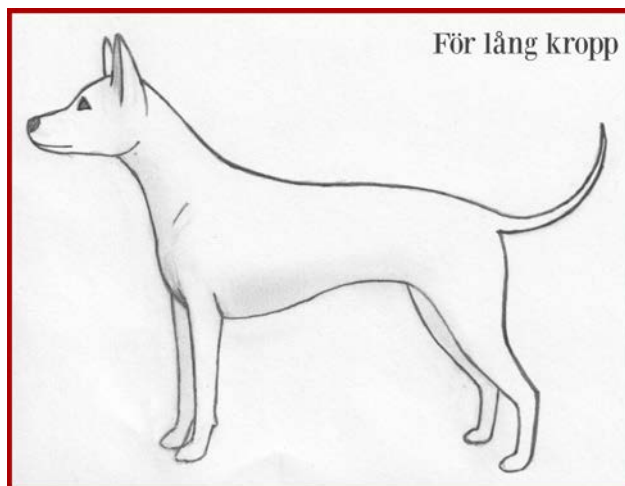
Viktiga måttförhållanden

Kroppen skall vara rektangulär, dvs. något längre än hög, som 10:9, mätt från skulderleden till sittbensknölen och från manken till marken.



Kommentarer

Här har vi verkligen börjat se ett problem i rasen, med hundar som är för långa i kroppen/länden. Detta är något för både uppfödare och exteriördomare att vara uppmärksamma på. Se illustrationerna nedan.



Uppförande/karaktär

Rasen skall vara energisk, alert, nyfiken och lättlärd. Om de socialiseras och tränas tidigt utvecklas de till utmärkta sällskapshundar och visar stor tillgivenhet för sin ägare och familj. Rasen skall inte sparra andra hundar på utställning.

En AHT är pigg, glad och skärpt. Dock har vädret ofta en kraftig påverkan på uppförande och karaktär för stunden, vilket kan vara bra för domare på utställning utomhus eller i kalla lokaler att känna till.

Vid vackert väder är en AHT som gladast, men vid regn, blåst och kyla vill majoriteten helst ligga inne under en filt. De fryser lätt och det hör knappast till en AHT:s favoritsysselsättningar att behöva göra någonting naken utomhus i kallt och blött väder någon längre stund!

Det kan påverka hundens humör med dåligt väder på en utställning, så en annars väldigt pigg och glad AHT kanske upplevs som rentav motvillig och sur.

En del kan vara ointresserade av främlingar. Ursprunget är från gårdshundar som vaktade gården, så de vill gärna högljutt meddela sin flock om oönskade främlingar nalkas. Efter en liten stund brukar en AHT glatt vara framme och hälsa, eller en mer reserverad hund välja att strunta i främlingen och komma fram senare i stället.

Reserverad eller ej så ska inte en AHT vara rädd, skygg, nervös, eller aggressiv.

HUVUD

Huvudet skall vara trubbigt kilformat både framifrån och från sidan sett. Det skall vara proportionerligt till kroppsstorleken.

Skalle

Skallpartiet skall vara brett, något välvt och lätt smalna av mot nospartiet. Skallen och nospartiet skall vara lika långa.

Stop

Stopet skall vara måttligt markerat.

Utmärkt huvud hanar



Kommentarer

Ett utmärkt huvud ser inte långt, smalt eller vekt ut.

Hanar ska ha ett mer kraftfullt, maskulint huvud än tikar, utan att det blir för brett eller grovt.

Skallen ska inte vara så brett att den ger ett runt äppelformat intryck.

Nospartiet får inte vara för kort.

Öronen ska inte sitta för brett isär.

Se bilder nedan.



Utmärkt huvud tikar



Nostryffel

Nostryffeln skall vara enfärgat svart eller av annan färg.

Nosparti

Nospartiet skall vara välmejslat och avsmalna något från stop till nostryffel. Det skall vara väl utfyllt under ögonen.

Läppar

Läpparna skall vara strama, torra och inte hängande. Pigmentet skall harmoniera med nostryffeln pigment.

Käkar/tänder

Käkarna skall vara kraftfulla. Tänderna skall vara vita och starka. Saxbett. Tångbett accepteras. Avsaknad av premolarer skall inte bestraffas.

Kinder

Kinderna skall ha god muskulatur.

Ögon

Ögonen skall vara uttrycksfulla, snett placerade, runda, aningen framträdande men måttliga i storlek. Färg varierar beroende på kroppsfaärgen från mörkaste brunt till bärnstensfärg och hasselnötsbrunt. Bruna ögon önskas så mörka som möjligt. Bärnstensfärgade ögon är tillåtna hos blå hundar. Blå ögon är endast accepterat hos blå och blåfawn hundar, men grå ögonfärg föredras. Ögonkanternas pigment skall överensstämma med nostryffeln färg. Ofullständigt pigment på ögonkanter är tillåtet bara när hudens/pälsens färg runt ögon är vitt. Uttrycket skall vara alert, nyfiket och klokt.

Kommentarer

Nospigmentet ska harmoniera med hundens genetiska färg, och rasen förekommer i många olika färger. Eftersom en naken AHT inte riktigt har den färg på huden som den hade på pälsen när den föddes (pälsen fälls under valpens första månader), och dessutom varierar i färg beroende på årstiden, så är nospigmentet till hjälp för att se hundens genetiska färg.

Nostryffeln ska vara enfärgad.

FEL: Nos som saknar pigment eller delvis saknar pigment.

Utmärkt nosparti



Genetiken bakom hårlösheten i AHT är inte densamma som för andra nakenraser och är inte genetiskt kopplat till tänder. Därför orsakar det inte avsaknad av tänder i denna ras.

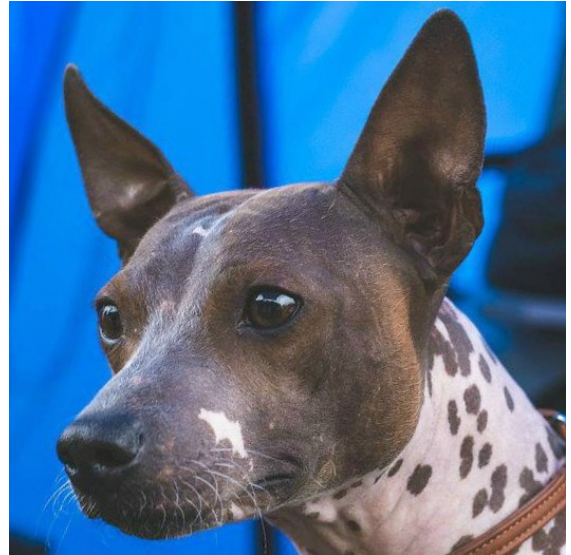
Blicken är viktig. Den ska vara pigg och uppmärksam.

Ögonen är runda men ska inte vara för stora och utstående.

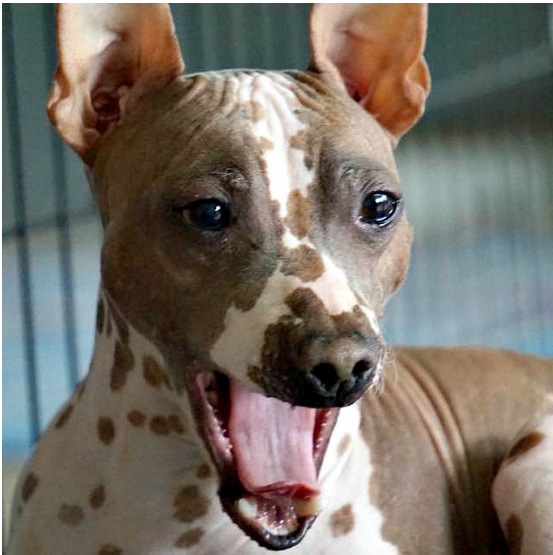
Ögats färg kan variera beroende på kroppsfaärg. Då hundarna blir solbrända på sommaren och bleknar betydligt på vintern står det under respektive bild vilken årstid bilden är tagen. Färgen förändras så att exempelvis en svart hund på vintern har ungefär samma hudfärg som en blå hund har på sommaren, vilket är viktigt att förstå när man bedömer om hunden har korrekt ögonfärg. Bilderna på nästa sida visar korrekt ögonfärg för respektive färgvariant.



Svart (sommar) - bruna ögon



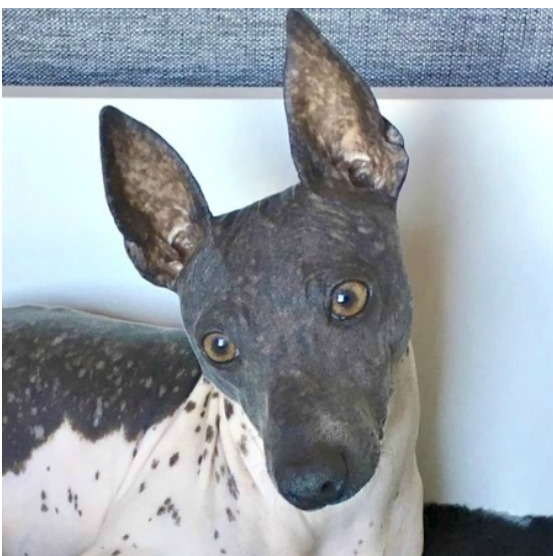
Röd/svartsobel (sommar) - bruna ögon



Aprikos (sommar) - bruna ögon



Brun (sommar) - bärnstengsula ögon



Blå (sommar) - grågula ögon



Pearl (vinter) - ljusgulgrå ögon

Öron

Öronen skall vara placerade på yttre delen av skallen och vara V-formade. Ståndöron föredras, men vikta eller helt nedvikta öron är accepterade. Öronen skall bäras synkront.

Kommentarer

Även om upprättstående öron föredras ska öron som är tippade eller öron som är nedvikta inte bedömas som felaktiga. Se bilderna nedan.

Öronen ska inte vara för långa. De ska påminna om uppochnervända V.

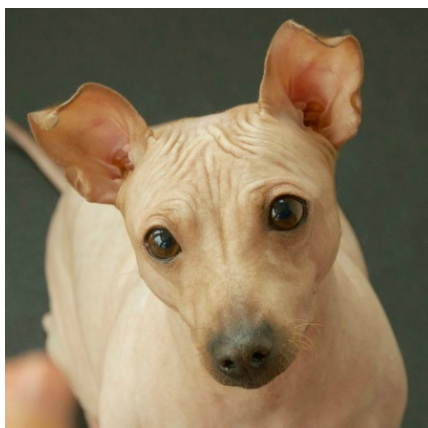
FEL:

- Öron som bärs olika, som till exempel ena örat upprätt och det andra nedvikt.
- Rosenöron som viker sig åt sidan.
- Öron som sitter för tätt eller för brett isär.
- Hängande öron, vilket är ett diskvalificerande fel.

Korrekt öron



Stående öron som föredras



Tippade öron accepteras



Helt nedvikta accepteras
(hunden på bilden är en valp)

Hals

Halsen skall vara torr, medellång, ha torr muskulatur, vara lätt välvd och smalna aningen från skuldrorna till huvudet. Den skall harmoniskt övergå i de väl tillbakalagda skuldrorna.

Var uppmärksam på för korta, grova halsar.

KROPP

Överlinje

Rygglinjen skall vara stark och plan, både i stående och i rörelse.

Rygg

Ryggen skall vara bred och stark.

Ländparti

Länden skall vara måttligt kort, svagt välvd och muskulös.

Kors

Korset skall vara svagt sluttande.

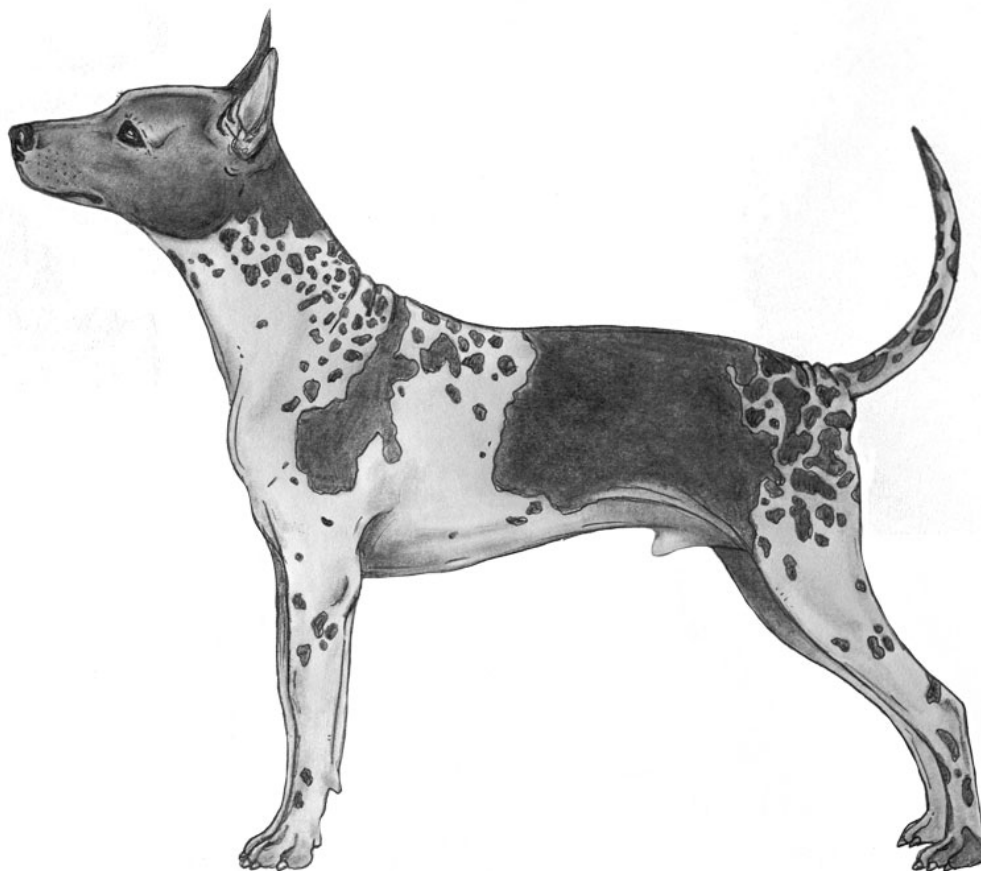
Kommentarer

Detta är nog rasens akilleshäl då nakna AHT gärna vill kura ihop sig och stå som en räka så fort de fryser, det blåser eller regnar. I vanliga fall har de ju kläder efter väder. När man då klär av hunden på utomhusutställningar och i utställningslokaler som inte håller normal inomhustemperatur, syns det snabbt på hundens hållning att det känns ovanligt och obehagligt.

Det är mycket viktigt att väga in både korrekt överlinje och korrekta proportioner i sin bedömning.

Tänk på att ryggen INTE ska vara rak/plan från manke till svansrot, utan ha en svag välvning över länden och ett lätt sluttande kors.

Se illustration nedan av en korrekt kropp.



Bröstkorg

Revbenen skall sträcka sig långt bakåt och vara väl välvda från ryggraden och forma en bred, stark rygg. Revbenen välvs sedan ned och under kroppen och bildar därmed ett kropps-djup som når till eller alldeles nedanför arm-bågarna.

Bröstkorgen skall vara väl utfylld mellan frambenen, dock måttligt bred framifrån sett. Förbröstitet skall från sidan sett endast sträcka sig likt en grund oval framför frambenen.



Korrekt bröstkorg framifrån

Korrekt bröstkorg från sidan



Underlinje och buk

Buken skall vara måttligt uppdragen.

Svans

Svansen skall nå nästan till hasorna och dess överlinje följa korset. Den skall vara tjock vid roten och avsmalna mot spetsen. Svansen bärs uppåt i en lätt båge när hunden är alert och får bäras horisontellt eller uppåt i en lätt kurva när hunden rör sig. Svansen på den hårlösa varianten får inte kuperas. Svanskupering på den behårade varianten är tillåten men inte nödvändig. **Svanskupering är förbjuden i**

Kommentarer

Underlinjen får inte upplevas rak utan ska ha en svag uppdragning vid buken. Se bilden nedan.



Svansen ska inte behövas hållas upp av handlern på utställning, utan en AHT håller självmant svansen horisontellt eller ännu vanligare i en "glad" kurva uppåt om den inte känner sig rädd och osäker. Se bilden nedan.

FEL: Svans som är böjd, ringlad eller inrullad.



Sverige.

EXTREMITETER

Framställ helhet

Framställlets vinklar skall harmoniera med bakställlets vinklar.

Skulderblad

Skulderbladen skall vara väl tillbakalagda med spetsarna tämligen nära varandra vid manken. Skuldrorna skall ha torr muskulatur.

Överarm

Överarmarna skall vara lika långa som skulderbladen och vinklade ungefär 90 grader mot dessa.

Armbåge

Armbågarna skall ligga väl an mot kroppen.

Underarm

Frambenen skall vara starka och raka från alla sidor sett. De skall ha stark benstomme.

Mellanhand

Mellanhänderna skall vara starka, korta och nästan lodräta.

Framtassar

Framtassarna skall ha något oval form och vara kompakta. De två mittersta tårna skall vara aningen längre än de övriga tårna. Tårna får vara väl särade men tassarna får inte vara platta eller lösa. Sporrar får tas bort. **Borttagning av sporrar utan veterinärmedicinska skäl är förbjuden i Sverige.**

Kommentarer

Många hundar i rasen skulle absolut behöva vara bättre vinklade och inte vara så raka i skulderpartiet.

Bakställ helhet

Bakstället skall vara muskulöst. Vinklarna skall harmoniera med framstället.

Lår

Lårbenet skall vara ungefär lika långt som underbenet.

Knäled

Knälederna skall vara välvinklade.

Underben

Underbenet skall vara ungefär lika långt som lårbenet.

Has/hasled

Hasorna skall vara låga.

Mellanfot

Mellanfötterna skall vara korta, starka och lodrätt ställda. Bakifrån sett skall de vara parallella.

Baktassar

Baktassarna skall ha något oval form och vara kompakta. De två mittersta tårna skall vara aningen längre än de övriga tårna. Tårna får vara väl särade men tassarna får inte vara platta eller lösa. Sporrar skall tas bort. **Borttagning av sporrar utan veterinärmedicinska skäl är förbjuden i Sverige.**

Kommentarer

Det finns gott om dåligt vinklade bakställ i rasen.



Korrekt bakställ

Se upp med allt för knappt vinklade knän.

Rörelser

Rörelserna skall vara jämna och fria med god räckvidd fram och gott påskjut bak. Frambenen skall röra sig utan någon antydning till hackney-steg och bakstället skall ha kraftigt påskjut med flexibla hasor. Rasen skall röra sig smidigt med en käck utstrålning som visar en hund som är vig, stark och snabb. Benen skall varken vridas in- eller utåt och tassarna skall inte korsas eller komma i vägen för varandra. Ryggen skall vara stark och plan även när hunden rör sig.

Hackneysteg ser man lite då och då och är något att var uppmärksam på.

På grund av nakenheten kan en AHT tycka att det är extra obehagligt att gå i blött eller för högt gräs. Då kan man få se alla möjliga konstiga gångstilar och rörelser, med till exempel hoppande steg och gång på tre ben...

Se bilder nedan för AHT som rör sig korrekt. Den övre hunden borde dock ha ett bättre kors.



HUD OCH PÄLS

Hud

Huden hos den hårlösa varianten skall kännas slät och varm vid beröring.

Pälsstruktur

Rasen finns både som hårlös och bepälsad.

Bepälsad

Pälsen skall finnas på hela hunden och vara kort, slät, tät och glansig. Morrhåren tas inte bort.

Hårlös

Valpar föds med ett mjukt, rudimentärt dun, s.k. födelsepäls. Denna täcker vanligtvis hela kroppen men försvinner med tiden och valpar skall vara fullkomligt hårlösa när de är ungefär 8–10 veckor. En vuxen hårlös hund skall vara hårlös med undantag av morrhår på ögonbryn och nosparti. Kort, mycket fint fjun får finnas på kroppen på en vuxen hund. Huden skall kännas slät och varm vid beröring.

Kommentarer

Huden är viktig i bedömningen, precis som pälsen är för många andra raser. Det är ju nakenheten och huden som skiljer den från andra raser och som den avlats för. Det ska kännas lent och härligt att klappa en AHT. Huden ska varken kännas sträv, torr, eller fet. Den ska inte heller vara knottrig, eller ha väldigt mycket finnar och pormaskar. (Detta med undantag för veteraner som ofta börjar få en hel del pormaskar hur hårt man än ansträngt sig för att sköta huden väl).

En AHT kan dock väldigt lätt få repor i huden bara av att leka med en kompis, gå i högt gräs, eller få märken från kläder. På sommaren kan dessa repor synas tydligare, som ljusa streck i den mörkare huden. Men detta betyder inte att hunden farit illa eller misskött och ska inte bestraffas på utställning såvida hudkvalitén känns bra vid beröring. Det gäller också myggbett, som kan vara svåra att undvika sommartid.

En AHT kan var mycket känslig för beröring. På sommaren kan huden lätt få solsveda och bli öm. Många hundar är också känsliga för kalla händer.

De pälsade kommer från parningar med rat terrier. Två nakna AHT kan inte få pälsade valpar.

Pälskvalitén bör vara densamma som för en rat terrier. Den får inte var gles, sträv eller lång.

En AHT ska vara helt naken, förutom möjligtvis lite lent och tunt "persikofjun", vilket är godkänt.

Det händer ibland hos enstaka nakna individer att de får hårda borstliknande hårstrån som sitter ganska glest på nacke, längs ryggrad och kinder (som polisonger). Detta brukar dyka upp vid könsmognaden och sedan med tiden försvinna till 3-4 års ålder. Så ska det inte vara och det ska inte betraktas som acceptabelt för rasen.

Färg

Alla färger och kombinationer av färger är tillåtna utom merle och albino.

STORLEK/VIKT

Mankhöjd

Idealmanhöjd hos både hanhundar och tikar skall vara 30,5–40,5 cm. Trots att korrekt storlek är mycket viktigt är typen viktigare.

Fel

Varje avvikelse från standarden är fel och skall bedömas i förhållande till graden av avvikelse och dess påverkan på hundens hälsa och välbefinnande.

- Alltför tung eller alltför tunn benstomme.
- Övervikt.
- Djupt stop.
- Snipigt nosparti.
- Helt eller delvis avpigmenterad nostryffel.
- Över- eller underbett.
- Rosenöron, lätta öron, ståndöron med inåtböjda sidor ("tulpanöron"), ojämnt burna öron.
- Svans som är böjd, ringlad eller inrullad.
- Sporrar på bakbenen.
- Tassar som är platta eller lösa.

Borttagning av sporrar utan veterinärmedicinska skäl är förbjuden i Sverige.

Allvarliga fel

- Äppelhuvud.
- Päls som inte täcker hela kroppen på den bepälsade varianten.

Kommentarer

Den stora variationen av färger och mönster är en del av rasens charm, och ingen av de tillåtna färgerna eller mönsterna ska föredras över en annan.

Ingen storlek föredras framför den andra så länge de håller måtten enligt standarden.

En AHT ska se smidig ut och inte vara åt det kraftiga hållet. Standarden innehåller inte någon viktangivelse.

Diskvalificerande fel

- Aggressiv eller extremt skygg.
- Hund som tydligt visar fysiska eller beteendemässiga abnormiteter.
- Hängande öron.
- Svanslöshet; kuperad svans hos den hårlösa varianten.
- Merlefärg.
- Albinism.
- Hos den bepälsade varianten: sträv, raggig eller lång päls.

Nota bene

Endast funktionellt och kliniskt friska hundar med rastypisk konstruktion skall användas till avel.

Testiklar

Hos hanhundar måste båda testiklarna vara fullt utvecklade och normalt belägna i pungen.

American hairless kommer från rat terrier, och rat terrier paras fortfarande in i american hairless. Det ska synas att de är nära besläktade och alltså inte vara några jättestora skillnader mellan de två raserna i typ och storlek. Tillsammans i en flock ser de fortfarande enhetliga ut.



RAT TERRIER

RASSPECIFIKA AVELSSTRATEGIER - EXTERIÖR

Rat terriern är två- eller trefärgad och förekommer i olika färger varav en alltid ska vara vitt. Den ska ha ett alert uttryck och har vanligen upprättstående öron. I USA kuperas traditionellt svansen men medfödd bobtail är också vanligt vilket medför att svanslängden kan variera. Idag är det fler och fler uppfödare som föredrar den naturligt långa och okuperade svansen som också är accepterad enligt standarden. Rat terriern har alltid kort päls utan underull och är aldrig strävårig.

Rat terriern finns i två storleksvarianter — miniatyr som mäter 25,5–33 cm i mankhöjd och standard som mäter 33 till 46 cm.

Historiskt har exteriören fått stå tillbaka till förmån för jaktegenskaper vilka kan ha varierat i olika delar av USA beroende på vilken typ av jakt som varit förhärskande vilket gör att rasen som helhet i viss mån saknar enhetlig typ. Emellertid kan man se att uppfödare som registrerar i AKC har kommit långt med etablering av en enhetlig typ som står i överensstämmelse med AKCs standard.

Nulägesbeskrivning

Exteriörbedömning

Då det saknas såväl djupare kunskap om rasen som hundar och uppfödare i Sverige är det inte möjligt att specificera mål och strategier men generellt kan sägas att vid val av avelsdjur ska storlek, typ och helhet prioriteras framför exteriöra detaljer, dock utan att bortse från dessa. I avel bör endast hund som väl motsvarar rasens standard, som är välbalanserad och i god kondition användas. Smärre fel kan tolereras, men inga som negativt påverkar helhetsintrycket. Hund med allvarliga eller diskvalificerande fel bör ej användas i avel.

Rat terrier är en sund hund utan exteriöra överdrifter.

Då det endast fanns ett par rat terrier i Sverige och ingen uppfödning när detta RAS-dokument skrevs, så fanns inte underlag för ett mer utförligt RAS med mål och strategier. Föreliggande dokument får ses som en inledande vägledning för kommande avel inom landet.

Dock kan tilläggas att två uppfödare i landet har importerat rat terrier för uppfödning och utställning, samt att uppfödning i liten skala redan har kommit igång. Den första svenska rat terrier kullen föddes i oktober 2018.

RAT TERRIER

STANDARD FASTSTÄLLD AV AMERICAN KENNEL CLUB 2009-II-II

ÖVERSÄTTNING FASTSTÄLLD AV SKKS ARBETSGRUPP FÖR STANDARDFRÅGOR 2017-02-07

Ursprungsland/hemland: USA

Användningsområde: Terrier

Klassifikation: Grupp 3, ej erkänd av FCI

Bakgrund/ändamål

Rat terrier var ursprungligen framtagen som gårdshund och för att hålla efter råttor. Det är en mångsidig sällskapshund som är kapabel att jaga småvilt, råttor och skadedjur ovan och under jord.

Kommentarer

De flesta moderna raser bygger på några få individer medan rat terriern har en lång historia av utveckling från många individer och regelbunden utavel vilket gett rasens dess egenskaper samt genetisk variation. Många av de hundar som legat till grund för rat terriern som ras var utan tvekan små jakthundar av blandras kända som "feists".

Den första kända dokumentationen av en råttfångande hund handlar om "Hatch" vars kvarlevor återfanns på skeppet "Mary Rose", som förläste 1545 och bärgades 1982. Hatch tros ha befunnit sig på skeppet i syfte att kontrollera råttpopulationen.

De första migranterna från England som förde med sig de tidiga förfäderna använde dessa för "rat pit gambling" vilket gett rasen dess namn. Detta var dock en bisyssla — uppfödningen inriktades i huvudsak mot fart, snabbhet och en känslig nos då den huvudsakliga användningen var jakt på småvilt som ekorrar och harar.



Helhetsintryck

Rasen skall vara liten till medelstor. Den skall vara en robust och kompakt hund som skall ge intryck av elegans och spänst och utstråla fart, styrka och balans samt ha skäckfärgad päls. Ärevördiga ärr, några brutna eller saknade hörntänder eller framtänder är inget fel. Benstommen skall vara medelkraftig i proportion till hundens storlek. Rasen skall vara välbalanserad med harmoniska linjer och hårda muskler under stram hud. Den får inte vara lätt eller ha fin benstomme, inte heller vara dvärghundsaktig och aldrig klumpig eller grov. Rasen skall visas i god och hård fysisk kondition.

Kommentarer

Rat terrier uppskattades som lojala jakt-kamrater och skadedjursbekämpare på gårdar i USA. Som ett resultat av detta var rat terriern också en de populäraste hundtyperna till och med 1940-talet.

Från 1950-talet minskade rasen kraftigt eftersom man då började använda kemiska bekämpningsmedel. Som tur var fanns det rasentusiaster som upprätthöll de många olika blodslinjerna som sedan ledde till den moderna rat terriern.

Det är tillåtet att para rat terrier med american hairless terrier (AHT) för att bredda avelsbasen för AHT. Tidigare har ett fåtal rat terrier importerats till Sverige just i syfte att bredda den genetiska basen för AHT. Men sedan 2018 har rat terrier importerats till Sverige med syftet att få igång uppfödning av rasen här. I oktober 2018 föddes den första svenska kullen rat terrier.

Likheterna med american hairless terrier, som kommer från rat terriern och som fortfarande får utavlas med rat terriern, är så stora att endast väsentliga skillnader i rasstandard och sådant som är specifikt för rasen, kommer att kommenteras. Det ska synas att den ena rasen kommer från den andra.

En skillnad är att en rat terriers "krigsärr" och skadade tänder från jakten anses som bevis på hundens tuffhet och mod och därför anses som lite häftigt och nästan snyggt. Det är raka motsatsen till dotterrasen american hairless terrier, som man försöker skydda från minsta repa, för att bevara huden så vacker och välkött som möjligt.

Dock kan tilläggas att denna åsikt om häftiga jaktärr och skador är vanligare hos de som håller på med de linjer som främst föds upp för jakten i USA. Andra uppfödare fokuserar på linjer som föds upp med inriktning att vara trevliga familjehundar, gårdshundar och vackra utställningshundar. Det är främst dessa som importerats till Sverige.

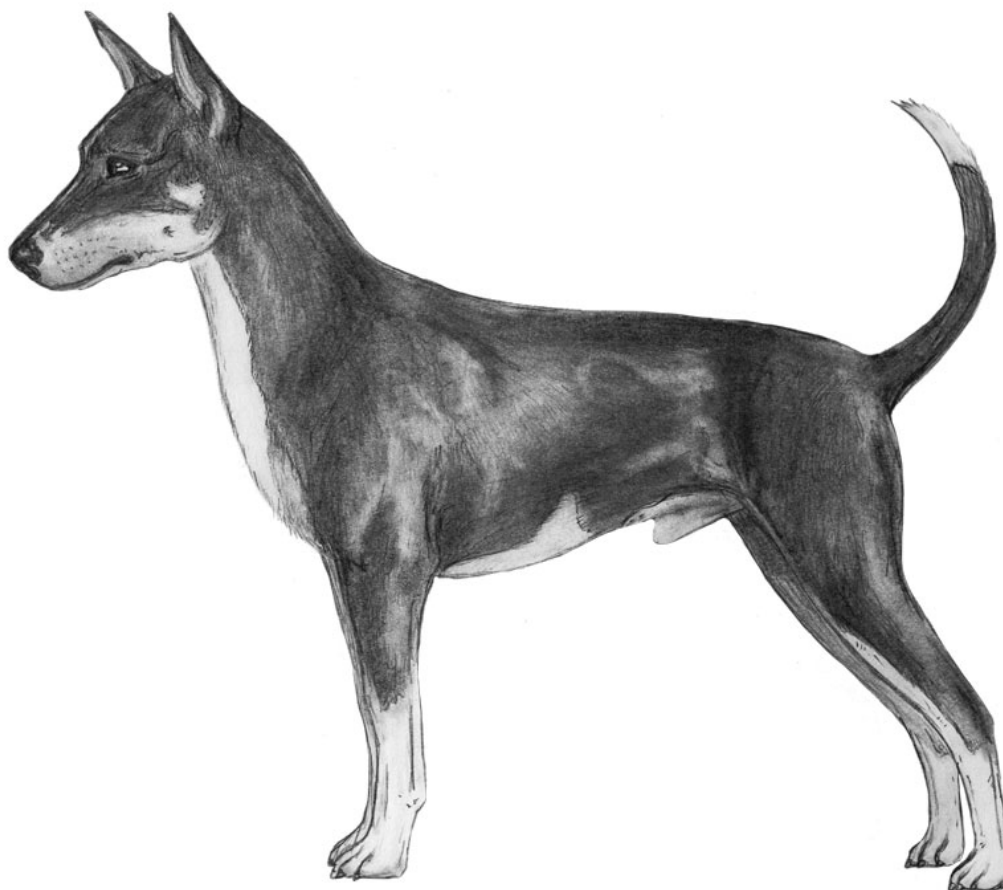
Det gemensamma helhetsintrycket för samtliga rat terrier är dock att det är en atletisk, graciös och smidig hund, som är en glad, intelligent och vänlig kompis.

Viktiga måttförhållanden

Rat terrier skall endast vara något längre än den är hög. Höjden mätt vertikalt från underlaget till mankens högsta punkt skall vara något mindre än längden mätt från skulderled till sittbensknöl. Kroppsdjupet vid armbågarna skall vara lika stort som avståndet från armbågarna till marken.

Kommentar

Se illustration



Uppförande/karaktär

Rat terrier skall vara intensivt uppmärksam, tillgiven, full av energi, ändå lättlärd och lydig. Den är ingen slagskämpe och kommer i allmänhet bra överens med andra hundar, men kan vara reserverad mot främlingar. Foglighet är inget fel. Öppen aggressivitet och utpräglad

Kommentarer

Det är typiskt för en rat terrier att vara glad, full av liv och älska alla människor den känner!

skygghet måste fördömas.

HUVUD

Huvudet skall, framifrån och från sidan sett, likna en jämn, trubbig kil. Framifrån sett skall huvudet bredda gradvis mot öronbasen i en obruten linje. Området under ögonen skall vara väl utfyllt.

Skalle

Framifrån sett skall skallpartiet vara måttligt brett. Skallen skall vara tämligen flat över hjässan och rundad nära skallbasen. Sidorna skall bredda sig jämnt från ögonvrå till öronansättning. Nackknölen skall inte vara framträdande.

Stop

Stopet skall vara måttligt men tydligt markerat.

Nostryffel

Nostryffeln färg skall harmoniera med kroppsfärgen och vara fullständigt pigmenterad. Blek så kallad vinternäsa är tillåtet.

Nosparti

Nospartiet skall endast vara något kortare än skallen. Det skall vara kraftigt och avsmalnat jämnt mot nostryffeln.

Läppar

Läpparna skall vara torra och åtsmitande. Färgen skall harmoniera med nostryffeln eller vara rosa. Både enfärgat eller fläckigt pigment accepteras.

Käkar/tänder

Underkäken skall vara stark och välutvecklad, utan tecken på snipighet eller vekhet. Tänderna skall vara starka och välutvecklade. Saxbett föredras. Tångbett accepteras.

Kinder

Kinderna skall vara flata och välmuskade, men aldrig utbuktande.

Kommentarer

Se bild för korrekt huvud



Till skillnad från AHT där skalle och nosparti ska vara lika långa ska rat terrier ha ett något kortare och kraftigare nosparti. Med andra ord ska man inte få känslan av att en rat terrier har ett långt eller smalt nosparti.

Läpparna måste inte ha samma färg som nostryffeln (som hos AHT) utan får alltså även vara rosa eller fläckiga.

Ögon

Ögonen skall vara ovala, inte stora. De skall vara placerade snett och brett isär. Uttrycket skall vara intelligent, alert och intresserat. Ögonfärgen skall harmoniera med pälsfärgen och vara från mörkaste brunt till hasselnötsbrunt. Ögonkanternas pigmentering skall harmoniera med färgen på nostrylfeln och teckningen i ansiktet. Grå ögon är endast accepterat hos individer med blå eller blå-fawn pälsfärg.

Öron

Öronen skall vara ansatta på skallens övre yttre kant. Från sidan sett skall öronbasen vara i linje med yttre ögonvrån. Öronen kan antingen bäras helt eller till hälften upprättstående eller vara nedvikta utan att det ena eller andra föredras. De skall vara likformade och synkront burna när hunden är uppmärksam. Öron skall vara V-formade, ha måttligt spetsig örontipp och deras längd skall vara i proportion till huvudet. Rosenöron är fel.

Hals

Halsen skall vara välvd i sin övre del, vara stark och harmoniskt övergå i skuldrorna. Dess längd skall vara proportionerlig till huvudet.

Kommentarer

Att ögonen harmonierar med pälsfärgen innebär t ex att en svart rat har mörkare ögon än en chokladfärgad. En blå hund har som alla diluterade hundar en ljusare, något kallare färg. Diluterade valpar har blå ögon, men färgen ska sedan gå över i gult eller grått. Blå ögon på en vuxen hund är ett diskvalificerande fel.

En rat terrier med helt eller delvis nedvikta öron är inte finare eller har mer korrekta öron än en rat terrier med upprättstående öron, vilket är en viktig skillnad jämfört med AHT där upprättstående öron föredras.

Dock tycks upprättstående öron vara vanligast förekommande i rasen vilket skulle kunna ge intrycket att det skulle vara mer korrekt, men så är alltså inte fallet.

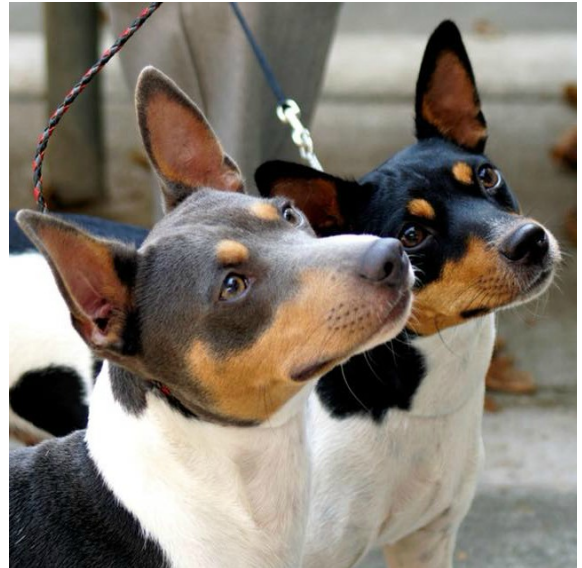
Det viktiga för rat terrier är att öronen bärs symmetriskt när hunden är alert och att de inte är vikta åt sidan (rosenöron) när hunden är uppmärksam.

Dessutom ska öronens placering givetvis alltid vara korrekt och likaså ska öronen alltid vara V-formade oavsett om V:et är riktat uppåt eller neråt. En rat ska inte ha rundade eller märkligt långa öron.

Se bilder på sidan 26 för korrekta huvuden, samt korrekta ögonfärger för olika pälsfärg.



Svart tricolor hane



Blå tricolor hane och svart tricolor tik



Choklad tricolor tik



Choklad tricolor hane



Blå fawn hane



Pearl tricolor hane

KROPP

Rasen skall vara muskulös och spänstig, muskulaturen skall dock vara torr och smidigt förena sig med kroppen. Kroppen skall vara kompakt, stark och smidig.

Överlinje

Överlinjen skall vara jämn och harmonisk över rygg, länd och svansansättning.

Rygg

Ryggen skall vara plan och fast från manke till länd.

Ländparti

Det korta ländpartiets muskler övergår med en svag kurva jämnt i det svagt rundade korset.

Kors

Korset skall vara lätt rundat.

Bröstkorg

Bröstkorgen skall ha väl välvda revben som skall nå ned till armbågarna och framifrån sett ha oval form. Bröstkorgen skall vara måttligt bred, ha revben som når långt bak och vara väl utfylld. Förbröstitet skall vara markerat. Kroppsdjupet vid armbågarna skall vara lika stort som avståndet från armbågarna till marken.

Underlinje och buk

Underlinjen skall gradvis stiga mot en måttligt uppdragen buklinje.

Kommentarer

Se bilder nedan på typiska exemplar.

På grund av bristande tillgång till bilder på lämpliga hundar med svans, kommer tyvärr bilder av kuperade hundar att användas i kompendiet.



Svans

Svansen skall fortsätta i ryggens förlängning. Svansen kuperas vanligen. Den kan också vara naturligt kort. Naturligt lång svans skall avsmalna och nå till hasspetsen. Längden på svans har ingen betydelse. Svansen bärs olika alltefter sinnesstämning och kan bäras från något under horisontallinjen till nästan uppriktstående. Den får dock inte bäras över ryggen eller ringlad.

Svanskupering är förbjuden i Sverige.

Kommentarer

Svansen är nog rat terrierns akilleshäla.

Svansen ska inte ligga över ryggen eller vara ringlad. Men detta är ganska vanligt på grund av att man avlat in basenji i vissa linjer i rasen som sedan spridit sig. Detta var för att få in ännu mer jaktinstinkt och svansen kuperades ju ändå...

Men här uppstår då problemet för svenska rat terrier ägare och uppfödare. Eftersom hundarna importerades från USA är föräldrarna kuperade, och deras föräldrar osv... Man har alltså ingen möjlighet att veta hur svansen skulle ha burits i blodslinjerna.

Dessutom kräver de flesta uppfödare i USA att man gör en "wet pick" vilket innebär att man väljer sin valp innan de tar bort svansarna på de nyfödda valparna, vilket sker på dag 1-3 av valparnas liv. Man betalar fullt pris för en nyfödd valp, därför att uppfödare är rädda att få kvar en valp med svans som blir svår att sälja. Så man köper med andra ord "grisen svansen i säcken". Det är ett lotteri.

Av samma skäl har det även dykt upp krok-svansar som man inte kunnat förutse.

Svansproblem är något vi successivt måste avla bort. Inte heller kan hundar som visat sig ha felaktig svans helt kasseras eftersom avelsbasen redan är så otroligt liten.

Detta kan vara bra att känna till för de domare som dömer rat terrier, så att de kan väga in det i sin bedömning av svansar och väga det mot helhetsintrycket av hunden i övrigt.

Om valet står mellan två likvärdiga hundar så föredras givetvis den med rakare svans.

EXTREMITETER

Framställ

Skulderblad

Skulderbladen och överarmarna skall vara nästan lika långa och vara väl tillbakalagda. Skuldrornas muskulatur skall vara flat så att utrymmet mellan skulderbladen blir tillräckligt stort för att möjliggöra fria rörelser.

Överarm

Överarmarna och skulderbladen skall vara nästan lika långa och vara väl tillbakalagda.

Armbåge

Armbågarna skall varken vara utåt- eller inåtvridna. De skall vara placerade lodrätt under skulderbladens högsta punkt och mitt emellan kroppsdjupet och marken.

Underarm

Frambenen skall vara raka och parallella.

Mellanhand

Mellanhänderna skall vara lätt snedställda från sidan sett.

Framtassar

Framtassarna skall vara ovala, kompakta och måttligt välvda. De skall varken vara utåt- eller inåtriktade. Trampdynorna skall vara tjocka och klorna starka. Sporrar får tas bort.

Borttagning av sporrar utan veterinärmedicinska skäl är förbjuden i Sverige.

Bakställ helhet

Bakstället skall vara muskulöst med torr muskulatur. Det skall harmoniera med framstället. Bakstället skall inte vara bulligt eller grovt.

Kommentarer

Se bild nedan.

På grund av bristande tillgång till bilder på lämpliga hundar med svans, kommer tyvärr bilder av kuperade hundar att användas i kompendiet.



Knäled

Knälederna skall vara väl vinklade.

Mellanfot

Hasorna skall vara korta, parallella och lodrätt ställda.

Baktassar

Baktassarna skall vara något mindre än fram-tassarna. De skall vara ovala, kompakta och måttligt välvda. De skall varken vara utåt- eller inåtriktade. Trampdynorna skall vara tjocka och klorna starka. Sporrar skall tas bort.

Borttagning av sporrar utan veterinärmedicinska skäl är förbjuden i Sverige.

Rörelser

Travet skall vara marktäckande och effektivt med god räckvidd och gott påskjut och vittna om vighet, fart och styrka. I trav skall benen röra sig parallellt, men när hastigheten ökar skall benen närma sig mittlinjen. Armbågarna får inte vara lösa, inte heller får rörelserna vara vävande eller rullande.

Kommentarer

Se bild nedan.

På grund av bristande tillgång till bilder på lämpliga hundar med svans, kommer tyvärr bilder av kuperade hundar att användas i kompendiet.

Rörelserna är mycket viktiga i bedömningen. En rat terrier ska verkligen upplevas som graciös, smidig och stark i sina rörelser!



HUD OCH PÄLS

Hud

Huden skall vara stram.

Päls

Pälsstruktur

Pälsen skall vara kort, åtliggande, slät och glansig. Strukturen kan variera: ett mycket litet halskrås eller vågor längs ryggen är tillåten, men inte önskvärd. Minsta antydning till otypisk eller krullig päls är diskvalificerande. Morrhår får inte tas bort. Avsaknad av päls (fullkomlig genetisk hårlöshet) är diskvalificerande.

Färg

Alla variationer av skäckigt mönster accepteras. Skäck beskrivs som tämligen stora fläckar i en eller fler färger i kombination med vitt. Bortsett från helvita exemplar förekommer extrem skäck med endast prickar eller melerad hud. Tillåtna färger med eller utan tanteeckning inkluderar övervägande svart eller leverbrunt, rött, aprikost, blått, fawn, rödgult, citronfärgat eller vitt. Intensiva, mörka färgnyanser med tydligt markerade och klart avgränsade fläckar föredras. Vitt på kroppen föredras vara mellan 10 % och 90 %, men alla fläckar – prickiga, fläckiga eller med insprängt vitt i samband med (eller utan) någon kombination av vitt i ansiktet, på huvudet eller öronen är likaledes tillåtet utan att det ena eller andra föredras.

Tanteeckning är vanligt och varierar i nyanser av cremefärgat till rostrött. Viltfärgade fläckar accepteras. Prickigt, småprickigt och skimmel är vanligt, men övertecknat prickigt är inte önskvärdt. Skuggning är tillåtet i pälsen eller som nyanser i huvudet eller som penselstreck på tårna.

Svart mask eller svart nosparti på en hund som inte har svart i sin färgteckning är ett allvarligt fel.

Enstaka vita hårstrån bildar inte den accepterade pälssteckning som föreskrivs. Minimiantalet vita tecken skall minst vara en fläck eller streck som överskrider 2,5 cm med vit eller rosa hud på förbröst eller kropp.

Kommentarer

Den nakengen hos enstaka rat terrier, som rasen american hairless har att tacka för sin existens, ses hos rat som en defekt. En naken rat terrier ska därför diskvalificeras.

Alla valpar i en parning mellan rat och AHT registreras som AHT-valpar vilket förhindrar att valparnas nakengen skulle kunna föras tillbaka in i rat terrier.

Pälsen ska vara kort, tät och blank!

Det absolut viktigaste är att det ska finnas mellan 10-90% vitt på kroppen (se diskvalificerande fel). Med eller utan tanteeckning spelar ingen roll.

Alla färger är tillåtna utom brindle och merle, men intensiva mörka färger med skarpa kanter på fläckarna föredras.



Valpkull med olika färger

STORLEK/VIKT

Mankhöjd

Rasen förekommer i två olika storleksvarianter:

Miniatyr: 25,5–33 cm

Standard: 33–46 cm

Kommentarer

De rat terrier som hittills har importerats till Sverige för avel och utställning är samtliga i storleksvarianten standard och med varierande storlek som nog täcker hela spannet på 33-46 cm. Samtliga storlekar tävlar tyvärr i samma klass vilket är synd eftersom de ger så otroligt olika intryck.

De flesta uppfödare i USA strävar efter att en rat terrier helst ska vara en "medium standard" vars mankhöjd ligger i mellanskiktet på den tillåtna måttangivelsen (ca 38-42 cm).

Det kan också vara bra att känna till att det råder en debatt i USA om så kallade giant rat terrier och decker-linjen. Inte alla, men många, decker tenderar att dra iväg i storlek på grund av att man innan man kom med i AKC avlat in andra raser, främst basenji, i dessa linjer (syns på många svansar) för att "förbättra" rasen. Vissa anser att decker även mentalt är så annorlunda från en rat terrier att de borde få vara en egen ras.

Utan att ta ställning i den debatten kan det vara bra att känna till att man kan träffa på dessa stora rat terrier i utsällningsringen då de finns och föds upp här i norra Europa.

Det viktiga är att vara noga med att inte mankhöjden överskrider 46 cm, vilket är ett diskvalificerande fel. Mät vid minsta osäkerhet!

OBS! Ingen standardenlig storlek är bättre än den andra. Större ska inte föredras framför mindre eller tvärtom!

Viktmässigt ska en rat terrier se smidig ut och inte åt det kraftiga hållet. Standarden innehåller inte någon viktangivelse.

Fel

Varje avvikelse från standarden är fel och skall bedömas i förhållande till graden av avvikelse och dess påverkan på hundens hälsa och välbefinnande.

- Rosenöron när hunden är uppmärksam.
- Köttfärgad nostryffel hos hundar med citronfärgad eller ljus aprikosfärgad päls.
- Övertecknad med färgprickar.

Allvarliga fel

- Korta ben.
- Grå ögon hos hundar med annan pälsfärg än blå och blå-fawn.
- Nostryffel som är köttfärgad hos hundar med andra färger än citronfärgad eller ljus aprikosfärgad päls.
- Svart mask eller svart nosparti hos hund som inte har svart i sin färgteckning.

Diskvalificerande fel

- Aggressiv eller extremt skygg.
- Hund som tydligt visar fysiska eller beteendemässiga abnormiteter.
- Blått i ögonen (ena eller bägge).
- Kuperade öron.
- Enfärgat utan vita tecken eller tvåfärgad om inte den ena färgen är vit.
- Tvåfärgad utan vitt eller hundar med vit fläck eller streck som är mindre än 2,5 cm på sitt bredaste ställe.
- Avsaknad av päls (genetisk hårlöshet)
- Minsta antydning till otypisk eller krullig ända i standarden angivna.
- Enfärgad (utom vit).
- Brindle eller merle.
- Individ äldre än 6 månader som mäter mindre än 25,5 cm (10 tum) eller individ över 46 cm (18 tum).

Nota bene

Endast funktionellt och kliniskt friska hundar med rastypisk konstruktion skall användas till avel.

Testiklar

Hos hanhundar måste båda testiklarna vara fullt utvecklade och normalt belägna i pungen.

EXEMPEL PÅ UTMÄRKTA HANAR - RAT TERRIER



EXEMPEL PÅ UTMÄRKTA TIKAR - RAT TERRIER



