

# Rasspecifik avelsstrategi



**Svenska Riesenschnauzerklubben**

**2011**

Arbetsgruppen som har arbetat med Svenska Riesenschnauzerklubbens RAS (Rasspecifika Avelsstrategier) har bestått av AfRS avelskommitté bestående av Alf Karlström, Charlotta Bergqvist, samt Linda Sträng. Utöver avelskommittén har klubbmedlemmarna Gunnar Skatt och Camilla Johansson deltagit med utvalda bitar i dokumentet.

Utkastet av RAS har skickats runt till våra uppfödare som har fått komma med synpunkter. Det har också skickats till aktiva exteriörbeskrivare för eventuella synpunkter. Utkastet har också legat ute på AfRS hemsida för medlemmar att se.

Efter det har dokumentet fastställts av styrelsen och skickats in till SBK, Utskottet för Avel och Hälsa för utvärdering och godkännande.

*Linda Sträng*

Sammanställande i AfRS Svenska Riesenschnauzerklubbens Avelskommitté

## **Rasspecifik avelsstrategi: RAS**

På Svenska Kennelklubbens Kennellfullmäktige 2001 fattades beslut om att det för varje hundras ska finnas en s.k. rasspecifik avelsstrategi. Hundar och hundavel är numera utsatta för granskning från många håll. År 1987 presenterade Europarådet en konvention om hållandet av sällskapsdjur och inte minst om avel av densamma. Här påpekades vikten av en sund och genetiskt hållbar avel, d.v.s. en avel som inte leder till defekta eller sjuka djur och som bygger på långsiktighet. Från samhällets håll har man även på andra sätt påtalat vikten av sund hundavel. Djurskyddslagen och djurskyddsförordningen är skrivna på ett sådant sätt att andemeningen inte kan missförstås.

Allra viktigast är kanske inte påtryckningar utifrån utan det faktum att de flesta av landets uppfödare själva har intentionen att föda upp friska och sunda hundar med goda mentala egenskaper, en strävan som kommer till uttryck i SKK:s Avelspolicy.

**En rasspecifik avelsstrategi (RAS) är en handlingsplan för aveln inom en specifik ras. SKK:s Avelspolicy anger målen, strategin beskriver vägen dit.**

För riesenschnauzer innebär uppdelningen i de två färgvarianterna *svart* och *peppar och salt* att man under många år haft avelsmässigt åtskilda populationer. Man har därmed haft olika problemområden att arbeta med och olika förutsättningar för avelsarbetet. Av denna anledning har RAS utformats med en gemensam del för rasen riesenschnauzer samt två delar som redogör för de två färgvarianternas specifika situation. Det förtjänar att poängteras att strategin är skriven utifrån det vi vet om rasens nuvarande förtjänster och brister, och att den ska hållas levande genom kontinuerligt tillskott av aktuella fakta och nya kunskaper. Målen ska höjas i takt med de avelsframsteg strategin ska bidra till.

# Innehåll

<b>Historisk bakgrund och utveckling</b>	<b>4</b>
<b>Riesenschnauzern som brukshund</b>	<b>6</b>
<b>Avelsstrategi Riesenschnauzer svart</b>	<b>7</b>
Genetisk variation	7
Mentala egenskaper	8
Hälsa	9
Exteriör	13
<b>Avelsstrategi Riesenschnauzer peppar och salt</b>	<b>14</b>
Genetisk variation	14
Mentala egenskaper	15
Hälsa	17
Exteriör	19

## Historisk bakgrund och utveckling

Riesenschnauzern (tyskans "riese" betyder jätte) härstammar från Mellaneuropas medeltida herdehundar, som senare genom fortsatt avel blev boskapshundar. De användes då som vallare och pådrivare av kreatursflockar längs landsvägarna till städer och handelsplatser i Sydtyskland. När järnvägarna tog över dessa transporter blev boskapshunden arbetslös och höll på att dö ut. De hundar som skulle komma att utgöra riesenschnauzerns grund hade vissa likheter med mellanschnauzern som på den tiden var populär bl.a. som råttfångare. Detta bidrog sannolikt till att det fanns intresse att ta tillvara denna hundtyp.

Genom målmedveten avel lyckades man nå resultat genom inslag av andra raser. Mellanschnauzer, svart grand danois m.fl. har nämnts, men uppfödarna var här mycket förtegn. Rasen blev i början av 1900-talet populär i Tyskland som utställnings- och vakthund. Från 1908 uppträdde riesenschnauzern som självständig ras på utställningar och i de tyska stamböckerna, under de nästkommande åren mestadels under namnet "münchenerschnauzer". Rasens anhängare uppskattade dess arbetsglädje, livliga intellekt och tåliga kropp. Den visade också alltmer lämplighet som polis- och militärhund.

Efterhand åstadkom man en storväxt, strävårig, robust och oöm brukshund - till utseendet en förstörad avbild av mellanschnauzern. I de tidiga svarta kullarna föddes det även grå hundar som oftast gallrades bort. Det fanns emellertid vissa uppfödare som behöll de grå valparna och började avla på den färg som numera benämns peppar och salt. *Rasen utgörs därmed nu av de båda färgvarianterna svart och peppar och salt.*

På 1920-talet fanns ett 60-tal avelsdjur av rasen på tyska statens hunduppfödninganstalt. 1925 blev riesenschnauzern i Tyskland officiellt erkänd som tjänstehund och i Schweiz 1931. I Tyskland fanns det 700 skyddsutbildade riesenschnauzer 1938, samt 129 under utbildning. Efter andra världskriget var dock endast en spillra av rasen kvar i dess ursprungsland.

De första exemplaren av riesenschnauzern importerades till Sverige från Tyskland 1930. Rasen blev snabbt populär. En av de första kullarna som såg dagens ljus på Arméns Hundskola var just riesenschnauzer. Detta var 1936. Rasen nyttjades dels som patrull/bevaknings-, sök- och skyddshund, men mest framstående var den nog som rapporthund. De användes även som militära draghundar. Man kan i dokumentationen från Arméns Hundskola hitta ett flertal riesenschnauzer med mycket goda tjänstgöringsbetyg i rapporttjänst.

Riesenschnauzerns utveckling i landet bromsades upp under krigsåren, och 1947 kom öronkuperingsförbudet. Flera uppfödare upphörde som en följd härav med sin uppfödning och intresset för rasen tycktes under de följande åren minska avsevärt. Vid slutet av 40-talet registrerades ca 100 hundar per år. Det skulle dröja till början av 1960-talet innan riesenschnauzern lyckades återvinna - och därefter också kraftigt öka - sin popularitet. Stor arbetsvilja, uthållighet och härdighet lade grunden till en utmärkt bruks- och tjänstehund, och med egenskaper som tillgänglighet, öppenhet och lagom hårdhet blev den även en trevlig sällskaps- och familjehund. Genomsnittliga antalet registreringar för svart riesenschnauzer under åren 2004-2010 ligger på i genomsnitt knappt 200 per år med 131 som lägst och 276 som högst. Peppar och salt uppvisar under samma period ett snitt på 20 registreringar per år.

Nyttjandet av utländska hundar i avelsarbetet var en förutsättning under rasens uppbyggnad, men begränsades med de regler som tidigare gällde för import. Sedan EU-inträdet har utländska hundars inflytande i aveln ökat. Detta har inneburit en ökad avelsbas.

# Riesenschnauzern som brukshund

## Nuläge

Riesenschnauzern är en allroundhund som är väl lämpad för de aktiviteter som en brukshund förväntas kunna utföra. Rasen har under alla år den funnits i Sverige deltagit i bruksgrenarna sök, spår, rapport, skydd samt IPO. Några har använts som tjänstehund inom polisväsendet. Ett ansevärt antal används som tjänstehund inom Räddningstjänsten och Försvarsmakten. Det kan nog uppriktigt sägas att riesenschnauzern lättast kommer till sin rätt som arbetande hund. Rasstandardens anger en ”oförskräckt framåtanda” vilket kan vara en stor tillgång under belastande arbetsvillkor men även något av en utmaning att hantera i vardagen. Stora framgångar har dock nåtts både på SM och NM i bruks, och ett flertal har deltagit vid tjänstehunds-SM. Som draghund har rasen ett antal SM-vinster. Sverige har även representerats med riesenschnauzer på Räddningshunds-VM och FCI:s IPO-VM.

## Slutsatser

Riesenschnauzern hävdar sig väl som tävlings- och tjänstehund.

## Mål

- Att förvalta och fortlöpande bevaka rasens mentala och fysiska bruksegenskaper på ett sådant sätt att dessa bevaras och förädlas. Detta till förmån för de arbetsuppgifter och krav som ställs på en utmärkt brukshund inom SBK:s tävlingsverksamhet och inom förekommande tjänstehundsgrenar.
- Att stimulera tävlandet samt uppmuntra riesenägare till att utbilda sina hundar för användning inom olika tjänsteområden.

## Prioriteringar

De egenskaper som bör prioriteras högst inom aveln vad gäller riesenschnauzern som brukshund är:

- samarbetsvilja
- arbetsmotor
- förmåga till koncentration
- fysisk prestationsförmåga och hållbarhet

## Strategi

- Att stödja uppfödare i deras arbete att avla fram goda brukshundar
- Att vid val av avelshundar speciellt ta hänsyn till de prioriterade egenskaperna.
- Att informera och föra diskussion om de funktioner, mentala och fysiska, som gör riesenschnauzern till en utmärkt arbetshund.

# Avelsstrategi Riesenschнауzer svart

## Genetisk variation

Underlag för bedömning av genetisk variation är hämtad och sammanställd från Avelsdata samt från Lathunden.

### Nuläge

För registrerade hundar under perioden 2006 – 2010 har den genomsnittliga inavelsgraden räknat på fem generationer enligt tabellmetoden varit så låg som 1.1% . Även om den genomsnittliga inavelsgraden varit < 1.0% under perioden kan man dock under senare delen skönja en svag ökning. Avelsbasen, eller den effektiva populationen är ett teoretiskt mått som skildrar den takt med vilken förlust av ärftlig variation sker med. Avelsbasen har under de tre senaste femårsperioderna ökat från ca 70 – 80 hundar till strax över 300 för perioden 2006 – 2010 vilket är klart över den eftersträlvade gräns på minst 100 för att undvika alltför snabb förlust av genetisk variation inom rasen. Även den tillgängliga avelsbasen som är ett mått på hur stor avelsbas man teoretiskt har tillgång till har under samma tre perioder ökat ifrån ca 120 hundar till ca 190 under perioden 2006 – 2010. Genomsnittlig kullstorlek har under samma period varierat mellan 5.9 – 6.9 valpar. När det gäller hanhund användning har en markant förbättring skett under perioden och totalt har endast 7 stycken hanar mer än 30 avkommor vardera.

### Slutsatser

- Den genomsnittliga inavelsgraden för perioden innebär en fortsatt avtagande ökning, och är nu klart under den maxgräns på 2.5% som generellt rekommenderas. Speciellt med tanke på rasens storlek måste resultatet för perioden anses som en acceptabel förlust av genetiska variationen.
- En fortsatt positiv effekt kan konstateras från den diskussion och information som skett inom rasklubben av vikten med ett effektivt utnyttjande av den tillgängliga avelsbasen för att ytterligare öka den effektiva populationen. Genom detta kan de inavelsrelaterade problemen minska på ett effektivt sätt.
- Hanhunds användningen har för senaste 5-årsperioden blivit betydligt mer måttfull än tidigare perioder.

### Mål

- Ökningen av inavelsgrad måste hållas på en fortsatt låg nivå.
- Ett fortsatt effektivt utnyttjande av den tillgängliga avelsbasen.
- Inga enskilda parningar bör överstiga 3.25 % i inavelsgrad.
- Inget enskilt avelsdjur bör få mer än 40 avkommor under sin livstid. Om en årlig registrering understiger 400 valpar.

## Mentala egenskaper

Underlag för Mentala Egenskaper är hämtat och sammanställt från Avelsdata samt Lathunden.

### Nuläge

Mentalbeskrivning (MH) har utvecklats av SBK och är idag det viktigaste instrumentet för beskrivning av beteende och personlighetsdrag.

Resultat av senare tids forskning visar att alla beteendereaktioner som beskrivs på en mentalbeskrivning kan grupperas i fem specifika personlighetsdimensioner samt en bred övergripande ”framåtandadimension”. Dessa visar alla på en relativt stark arvbarhet och hög stabilitet över tid. Det finns förutom en stark koppling mellan dimensionen ”framåtanda” och framgång på bruksprov också en koppling till hundens agerande i vardagssituationer.

Mot bakgrund av detta är ett av rasklubbens viktigaste mål när det gäller mentala egenskaper att öka andelen mentalbeskrivna hundar. Andelen beskrivna hundar i åldern 12 – 18 månader uppgår i genomsnitt endast till ca 42 % för perioden 2006 – 2010. Under perioden kan en svag positiv trend skönjas för andelen mentalbeskrivna hundar, vilken dock aldrig överstiger 50 %.

Genom att krav på ”känd mental status” för avelsdjur är infört under perioden har andelen hundar i avel med genomförd mentalbeskrivning markant ökat, dock är utlandsägda hundar idag undantagna från detta krav. Så länge motsvarande till svenska mentaltester inte finns i hemlandet. Uppfödare och rasklubb bör dock gemensamt arbeta för en ökning av utlandsregistrerade avelsdjur med ”känd mental status”. Andelen mentalbeskrivna avelsdjur för tikar är > 90 % och för hanar är siffran ca 70 %.

### Slutsatser

- Mentalbeskrivning (MH) är ett utomordentligt och väl fungerande verktyg för beskrivning av hundars personlighetsdrag. Detta instrument ger också uppfödarna stor möjlighet att planera och utvärdera avelsresultat vad det gäller mentala egenskaper.
- Andelen mentalbeskrivna hundar visar visserligen en svag positiv trend men resultatet ligger fortfarande långt ifrån den nivå som kan anses acceptabel för rasen.
- Genom införda krav på ”känd mental status” för avelsdjur är andelen mentalbeskrivna relativt hög för avelsdjuren.

### Mål

- ≥ 75 % skall genomgå mentalbeskrivning (MH).
- Avelsplanering och uppföljning av mentala egenskaper skall i större omfattning ske genom användande av data från mentalbeskrivning.
- ≥ 50 % av syskon till avelsdjur bör genomgått mentalbeskrivning.

### Strategi

- Ökad fokus på vikten av mentalbeskrivning genom information riktad till valpköpare och uppfödare.
- Förbättrad kontinuerlig uppföljning och presentation av resultat för respektive uppfödare.
- Rasklubben skall ge rekommendationer om skottfasta avelsdjur.
- Aldrig använda djur i avel som vid MH har värdesiffra 4 eller 5 på momentet skott (10), samt vara eftertänksam innan man använder en hund med värdesiffra 3.
- Aldrig använda avelsdjur som bedömts vara skottberörda vid MT



# Hälsa

## Nuläge

### **Höftledsdysplasi (HD) och armbågsledsdysplasi (ED)**

Frekvensen av HD har varit låg i rasen, men från att ha legat runt ca 5 % ökade den till ca 11 % i början av 2000-talet och genomsnittet är än idag runt 12 %, med variation från 9 till 18 %. Drygt hälften av registrerade riesen är HD-röntgade.

En ökande andel hundar ED-röntgas. Drygt 40 % av hundarna födda 2002-2008 har även ED-röntgats. Endast några enstaka fall av gravare former av armbågsledartros finns.

### **Ögonsjukdomar**

Ett mycket begränsat antal hundar har ögonlysts under en längre tidsperiod. Rasen omfattas sedan 2002 av den generella centrala registreringen av ögonlysningsresultat. Ett par fall av PRA inom rasen föranledde en enkätundersökning som tillställdes alla ögonlyssande veterinärer. Resultatet från enkätundersökningen visade att drygt 10 % av de ögonlysta hundarna hade näthinnesjukdomen PRA och 3 % av hundarna hade katarakt. Hundarnas identitet var dock okänd, vilket betyder att om samma hund ögonlystes av olika veterinärer så räknades den hunden flera gånger. Detta resultat låg som grund till beslutet om central registrering. Man beslutade också att gamla ögonlysningsresultat skulle skickas in till SKK för registrering. Vid en analys av de resultat som inkommit till SKK fann man att diagnosen PRA endast hade använts i ett fall, och då på en hund född 1981. Tänkbara orsaker till de icke överensstämmande resultaten kan dels vara att vid misstänkt fall av PRA har beteckningen ”ögonuppföljning” använts vid registrering i SKK:s datasystem och dels att alla gamla ögonlysningsresultat ännu inte skickats in till SKK. Av de resultat som registrerats centralt hade knappt 10 % av de undersökta hundarna katarakt (grumling av ögats lins) i någon form. Denna diagnos är inte förbehållen den ärftliga formen, defekten är i en del fall förvärvad. Man vet dock att förekomsten av ögonsjukdomar i rasen utomlands inte är obetydlig.

### **Autoimmun sköldkörtelrubbing (Hypothyreos)**

Autoimmun sköldkörtelrubbing är idag hundens allra vanligaste endokrina sjukdom. Sjukdomen har en stark genetisk bakgrund, vilket kan ses genom ökad förekomst inom vissa raser och familjer. Riesenschnauzern är en av de raser som drabbas i större utsträckning än andra. Försäkringsdata från Agria visar att risken att behöva uppsöka veterinär pga. sköldkörtelrubbing är minst 9 gånger så stor om din hund är en riesen, jämfört med andra raser.

Studier har visat att sjukdomen följer ett komplext nedärvningsmönster, där flera okända gener och miljöfaktorer påverkar dess uppkomst och utveckling. Sjukdomen orsakas av en autoimmun reaktion mot och nedbrytande av den egna sköldkörteln, som då inte längre kan producera tillräckliga mängder av de så viktiga hormonerna thyroxin (T4) och trijodthyronin (T3). Eftersom sköldkörtelns hormon reglerar hela kroppens ämnesomsättning kan diverse olika kliniska symtom ses. Generellt kan man säga att hunden ”går på lågvarv”, den blir ofta slö, orkeslös och deprimerad. Symtom som viktuppgång, låg hjärtfrekvens och försämrad reproduktion kan också ses, liksom en försämrad pälskvalitet och -pigmentering.

Sköldkörtelrubbing kan inte botas, utan hunden blir beroende av livslång medicinering i form av syntetiskt T4-hormon (Lexaxin® eller Forthyron®). Lyckligtvis är medicinen effektiv, nästan alla drabbade hundar blir kliniskt återställda vid medicinering. Dock krävs regelbundna veterinärbesök och provtagningar för att kontrollera att hunden ligger rätt i medicinering, något som i längden kan bli relativt kostsamt.

Autoimmun sköldkörtelrubbing debuterar oftast först i tidig medelålder, dvs. vid 3-5 års ålder, och symtomen kan därefter dröja ytterligare. Detta betyder att drabbade hundar mycket väl kan ha hunnit gå i avel och nedärva sjukdomsanlag till sina avkommor, innan sjukdomen upptäcks.

Svenska Lantbruksuniversitetet (SLU) inledde 1997 en forskningsstudie på rasen, där målet var att uppskatta sjukdomens frekvens. Genom att mäta sköldkörtelhormon och antikroppar hos ett stort antal hundar kunde man se att nästan var femte riesenschnauzer (19 %) hade hormonvärden som tydde på sköldkörtelrubbing vid 6-7 års ålder<sup>1</sup>. Sköldkörtelstudien vid SLU har sedan dess utökats till att söka efter genetiska och miljömässiga riskfaktorer för sjukdomens uppkomst och utveckling. Man har i dagsläget samlat in serum, blod och DNA från ca 600 svenska riesenschnauzers, och har bland annat kunnat konstatera att en viss variant av DLA generna ger ökad risk att utveckla sköldkörtelrubbing<sup>2</sup>. Forskningen kring sköldkörtelrubbing hos hund pågår fortfarande för att identifiera ytterligare genetiska riskfaktorer och öka förståelsen kring sjukdomen.

Innan forskningen identifierat alla orsakande genvarianter är man som uppfödare hänvisad till att kontrollera hundens sköldkörtelstatus (fritt T4, TSH samt TgAA) med hjälp av ett blodprov. Ett sådant test kan dock enbart avgöra om hunden är sjuk i dagsläget eller inte, det säger inget om hunden riskerar att bli sjuk i framtiden, eller bär på anlag för sjukdomen. En sjuk hund ska aldrig användas i avel. Andelen provtagna hundar i avel är i nuläget inte känd, men medvetenheten bland både uppfödare och valpköpare har genom öppen debatt och information sedan 1990-talet ökat markant.

### **Bristfällig klokvalitet**

Riesenschnauzer är en av flera raser som är belastade med denna defekt. Man kan enklast beskriva det som två typer av problem:

- Spröda klor, som lätt skivar sig och går sönder
- Kloavlossning

Enligt en enkätstudie gjord 2010 upplevdes 24,5 % av hundar har problem med sina klor. Av de som har problem uppger 85 % att problemen är lindriga till måttliga i form av torra/frasiga klor eller klor som fläker sig lätt, 11,5% har problem med kloavstötning samt 34,6% att de haft problem med att klorna gått av något eller några tillfälle.

Tidigare studier visar att det finns ett visst samband mellan kloproblem och tumörbildning i tårna. Det finns även misstankar om att tumörer i andra delar av kroppen ibland har sitt ursprung i just hundens tår.

## **Tumörsjukdomar**

Bakgrunden till dessa sjukdomar anses generellt vara multifaktoriell, vilket betyder att såväl ärftliga som miljörelaterade faktorer har betydelse för sjukdomens uppkomst.

17 % av hundarna i enkäterna har fått diagnosen cancer och 63 % av dessa var av elakartad typ. De cancerformer som förekommit är juver, hud, skelett, mage/tarm, lymfa, blod, prostata, munhåla, tå, lever, lungor, bukspottkörtel.

17 % är mycket högt men om vi räknar bort de hundar som avlidit i cancer efter 9 års ålder så reduceras frekvensen till 9 % och 63 % av dessa är elakartade.

## **Slutsatser**

### **HD och ED**

Trots ökningen av HD måste frekvensen i jämförelse med andra raser anses vara låg.

Förekomsten av ED kan inte heller betraktas som något större problem. Den konstaterade ökningen av ledfel ger dock anledning till att hålla utvecklingen under noggrann uppsikt.

### **Ögonsjukdomar**

Då underlaget för dessa siffror är litet blir det vanskligt att utgå från att andelen anmärkningar vid undersökning verkligen speglar förekomsten i landets hela population. I vissa fall kan man dessutom anta att ögonundersökning utförts p.g.a. att hunden haft någon form av symptom. Det är därmed fortfarande ännu något oklart i vilken omfattning ögonsjukdomar kan anses vara ett spritt problem i rasen i Sverige.

### **Hypothyreos**

Riesenschnauzern är överrepresenterad, avelsmässiga åtgärder är därmed motiverade.

### **Bristfällig klokvalitet**

Problemet är något svårgripbart. Det är dels en åkomma som inte alltid kräver veterinärvård, det finns ingen central registrering samt att den anses vara ett gradvist problem. Det upplevs därmed olika av hundägarna och risken finns att problemet kommer på undantag i diskussioner om rasens hälsa.

### **Tumörsjukdomar**

Hunden är som art mycket tumörbenägen, och detta är en vanlig dödsorsak hos den riesenschnauzer som avlider före 10 års ålder. Det finns dock många raser som uppvisar en klart lägre frekvens, den bör därför kunna minskas.

I AfRS hälsoenkät 2010 inrapporterades 107 avlidna hundar. Genomsnittsålder för dessa blev 9,35 år. Huvudsaklig dödsorsak var ålder 38 %, cancer 32 %, övriga sjukdomar 27 %, olyckshändelse 3 %.

### **Mål**

Målet är att öka andelen HD-röntgade individer till 80 % inom ett femårsintervall.

Genom detta ökas den i praktiken tillgängliga avelsbasen samtidigt som vi får en tillförlitligare statistik vad gäller höftledsdysplasi. Armbågsröntgen bör uppmuntras, men det behöver i nuläget inte vara ett krav för registrering av valpar.

- Andelen ögonlyst hundar som går i avel bör uppgå till minst 50 %. Om detta ej uppnås under en femårsperiod kan man överväga krav på ögonlysning på föräldrarna för registrering av valpar.
- De hundar som används i avel bör vara testade med avseende på sköldkörtelfunktion. Inom 5 år skall minst 75 % av avelsdjuren vara testade innan parning.
- Frekvensen hypothyroida hundar bör minska till under 5 % inom 10 år.
- Genom att minska frekvensen kloproblem kan man eventuellt även minska tumörförekomsten. Målet är att halvera andelen hundar som uppvisar kloproblem inom 10 år, samt att inom denna tidsrymd även minska antalet hundar som avlider av tumörsjukdomar före 10 års ålder. Detta fastställs lämpligen genom en enkätundersökning motsvarande den som tidigare beskrivits.

## **Strategi**

### **HD och ED**

- Avelsdjur bör inte väljas ur kullar med förhöjd frekvens ledfel. I de fall man anser sig ha anledning att ändå göra det måste ökad försiktighet iaktas vid val av avelspartner. Det är önskvärt att avelsdjuren har röntgade och fria armbågar.

### **Ögonsjukdomar**

- Det är önskvärt att avelsdjuren är ögonlysta och konstaterat fria från ärftliga ögondefekter.

### **Hypothyreos**

- Ta prov på T4, TSH och TgAA på de hundar som ska användas i avel. Hundarna ska ha fyllt tre år vid provtillfället. Provresultat ska vara max 1 år gammalt vid parning.
- Använd aldrig sjuka hundar i avel. Det finns en stor ärftlig grund för hypothyreos.
- Använd helst inte TgAA-positiva hundar. Även om djuret verkar friskt; avvakta och ta om provet
- Använd ej hundar före 3 års ålder. De själva och deras syskon hinner då utvärderas bättre, och framför allt hinner man se att även avelsdjurens föräldrar håller sig friska.

### **Bristfällig klokalitet**

- Hundar som uppvisar problem med spröda eller spruckna klor kan eventuellt användas i avel med mycket stor försiktighet. Avelspartnern ska i så fall uppvisa mycket god klokalitet och inte ha nära släktingar med sådana problem. Vid kloavlossning ska hunden betraktas som helt diskvalificerad från avel då detta antas ha autoimmun bakgrund.

### **Tumörsjukdomar**

- Avelsdjur ska inte ha haft några maligna tumörer. Tik ska inte haft några nybildningar i juver. Sjukdom hos nära släktingar ska vägas in i bedömningen vid val av såväl avelstik som hane. Vid eventuell belastning bakom ena avelsdjuret bör motsvarande problem inte finnas hos avelspartnern.

## Prioriteringar

Hälsa måste rent allmänt anses ha hög prioritet i förhållande till sådant som inte har någon egentlig betydelse för hundarnas välbefinnande. De hälsostörningar som är vanliga i rasen kännetecknas av en eller flera av dessa punkter;

- Begränsad eller osäker omfattning
- Vissa svårigheter att entydigt diagnosticera
- Vissa svårigheter att mäta grad av störning
- Omfattas ej av central registrering

Detta får inte innebära att man bortser från problem som kan vara svåra att motverka eller lösa, utan det medför att man måste ha en god helhetssyn på hälsan. Kraft bör läggas på de problem som kan anses vara utbredda och orsakar lidande, detta gäller framför allt hypothyreos, bristfällig klokvalitet och tumörer.

## Exteriörer

### Nuläge

Som helhet svarar rasen relativt väl mot de exteriöra krav som rasstandarderna anger vad avser såväl könsprägel som storlek och detaljer. Vi bör dock bevaka att storlek och proportioner hålls inom standarderna och att pälsarna hålls svarta och sträva.

### Mål

- Bibehålla den anatomiskt sunda ras vi har
- Arbeta för att bibehålla en substansfull hund med korrekt typ och proportioner. Med proportioner avses den kvadratiske hunden där kropp och huvud är i balans med vartannat. Därtill att huvudets proportioner och parallellitet är korrekt.
- Arbeta för att minska antalet hundar vars öron ej bäres symmetriskt, där öronen bäres utåtstående pga. veck vid örats ansättning.
- Arbeta för att minska antalet hundar med ljus ögonfärg.
- Arbeta för att minska andelen hundar med bristfälligt frontparti;
  - ej tillräckligt djup i bröstkorget
  - ej tillräckligt markerat förbröst
  - ej tillräckligt tillbakalagd skuldra
  - ej tillräckligt vinklad
- Arbeta för att eftersträva korrekta svarta pälsar vars täckhår är strävt och rakt med tät underull.
- Arbeta för att minska antalet hundar vilka visar hastrånga rörelser.

### Prioriteringar

De egenskaper som kan kopplas direkt till funktion, prestation och hållbarhet måste tas i beaktande i första hand, men utan att åsidosätta de egenskaper som är mer särpräglade i rasens exteriör.

### Strategi, avelsrekommendationer

Avelsdjur bör väljas med utgångspunkt från det som nämnts, i syfte att bevara förtjänsterna och åtgärda bristerna.

# Avelsstrategi Riesenschnauzer peppar och salt

## Genetisk variation

### Nuläge

Mellan 2003 och 2010 har 10 tikar fått sammanlagt 16 kullar, 2 tikar har 3 kullar, 3 tikar har 2 kullar och 5 tikar har 1 kull vardera. Mer positivt är att av 12 använda hanar har 11 endast 1 kull efter sig medan den 12:e hanen har 5 kullar. Av dessa 12 hanar är 6 stycken utlandsregistrerade. Kullsnittet för perioden är 7,1 valpar/kull att jämföras med 6,9 1996-2002. Antalet nyregistreringar ligger oförändrat kvar på i snitt 18 individer/år (1996-2002 och 2003-2010) dock har det den senare perioden skett en ökad import om totalt 21 individer. Inavelsgraden 2003-2010 ligger på 1,27 % att jämföra med 3,75 % 1996-2002.

2003	2004	2005	2006	2007	2008	2009	2010
5 %	0,9 %	1,6 %	1 %	0,6 %	0,8 %	0 %	0,3 %

### Slutsatser

- Ökningen av inavelsgrad har avtagit och ligger på en bra nivå.

### Mål

- Sträva mot att bibehålla en låg inavelsgrad.
- Avelsbasen bör ökas i den mån det är möjligt.

### Prioriteringar

Öka den effektiva populationen genom att ha fler hundar i avel, vara rädd om de linjer vi har då kullar ej använda i avel innebär en genetisk förlust. Rasen är för liten att överleva utan importer och utlandsparningar. En färgkorsningskull har genom dispens registrerats och rasklubben bör även framledes ge medgivande för genomtänkta parningsplaner mellan svart och peppar/salt. Från och med 2013-01-01 är det tillåtet att para de olika färgvarianterna med varandra utan dispensförfarande (*SKK/AK 3/2012*).

### Strategi, avelsrekommendationer

- Inga enskilda parningar bör överstiga 5 % i inavelsgrad.
- Den genomsnittliga inavelsgraden för rasen, räknat på fem generationer, bör understiga 2,5 %.

## Mentalitet

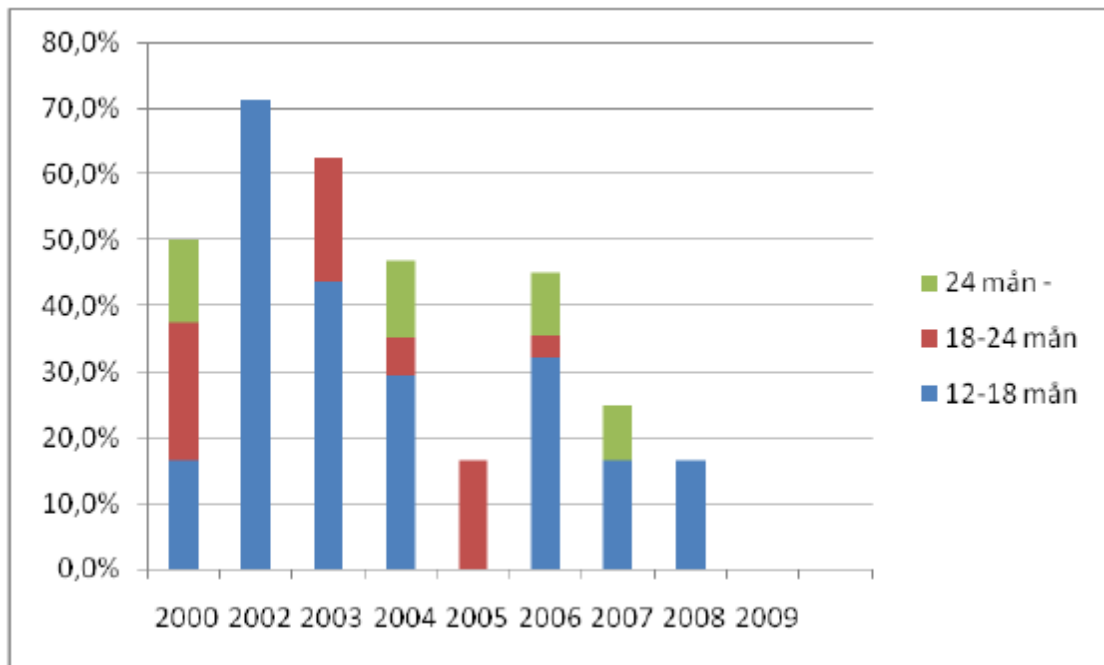
### Nuläge

I kullarna registrerade mellan 1997 och 2002 har 39 stycken hundar, d v s 45 %, MH testats varav 1 har avbrutit. De yngre kullarna i perioden har ett större antal deltagande än de äldre. Det man kan se i testresultaten är att tillgängligheten ligger på en bra nivå, nära önskat rasmedel. De kvarstående rädslorna har minskat även om de fortfarande ligger för högt. De stora bristerna ligger i de olika lekmomenten, dragkamp, förföljande, gripande samt skottmomentet.

### Slutsatser

Trenden är positiv till en allt större andel hundar testade men det finns en hel del viktiga bitar att fokusera på i avelsarbetet. I synnerhet skottfastheten som påverkar hela hundens livskvalitet.

Fram till och med 2002 hade 39 hundar beskrivits. Vid denna utvärdering är siffran 85 st. så det rör sig fortfarande om ett förhållandevis litet antal individer. Förutom toppåret 2002 där 71,4% av antalet registrerade hundar kom till MH kan en vikande trend noteras. Det uppsatta målet på 75 % är långt ifrån uppnått.



	2000	2002	2003	2004	2005	2006	2007	2008	2009
Antal födda	48	21	16	17	6	31	12	12	9
12-18 mån	16,6%	71,4%	43,7%	29,4%	0,0%	32,2%	16,6%	16,6%	0,0%
18-24 mån	20,8%	0,0%	18,7%	5,8%	16,6%	3,2%	0,0%	0,0%	0,0%
24 mån -	12,5%	0,0%	0,0%	11,7%	0,0%	9,6%	8,3%	0,0%	0,0%

Glädjande är dock att skottfastheten har förbättrats från ett snitt på 2,8 för 1996-2002 till 1,5 för perioden 2003-2008. Huruvida uppfödarna har använt sig av MH i sitt urval är svårbedömt men då en stor andel av de använda hanhundarna är utlandsregistrerade saknas ofta MH för den ena föräldern.

### Mål

Ambitionen är att följande punkter uppfylls inom 5-10 år:

- Att få minst 75 % av alla valpar MH-beskrivna vid en ålder av 12 till 18 månader.
- Att påverka uppfödarna till att i större omfattning använda sig av MH-data i sitt urval av avelshundar.
- Att öka andelen avelsdjur som är skottfasta på MH-beskrivningen.
- Att få fler uppfödare att sträva efter att testa hela kullar i den mån det är möjligt.

### Prioriteringar

Skottberördhet synes vara det enskilt största problemet, och det kräver därför stor uppmärksamhet och prioritet vid val av avelsdjur.

### Strategi, avelsrekommendationer

- Göra en uppföljning och utvärdering av utfall gentemot önskar rasmedel vid MH och publicera detta i rastidningen RiesenNytt (RN) en gång per år. Uppmärksamma uppfödare som lyckas få stor andel avkommor till MH.
- Genom artiklar i RN och kontinuerliga uppfödarträffar belysa vikten av MH och hur MH kan och bör användas i avelsarbetet. Information om mentala egenskapers arvbarhet och betydelse skall belysas både på uppfödarträffar och i RN.
- Rasklubben skall ge rekommendationer om skottfasta avelsdjur.
- Att öka antalet MH testade hundar.
  
- Arbeta för att förbättra utfallet avseende rädsor/nyfikenhet/avreaktion vid momenten överraskning (6), ljudkänslighet(7) och spöken (8).
- Aldrig använda djur i avel som vid MH har värdesiffror 4 eller 5 på momentet skott (10), samt vara eftertänksam innan man använder en hund med värdesiffror 3.



# Hälsa

## Nuläge

### **Epilepsi**

Epilepsi är ett samlingsnamn för en rad krampsjukdomar som ger återkommande anfall. Dessa beror på en retning av hjärnans funktion där nervimpulser utlöser en överdriven urladdning och slår ut den normala hjärnaktiviteten. Epilepsi kan orsakas av exempelvis hjärntumör, meningit, hjärnblödning och trauma. När det finns en yttre anledning talar man om sekundär epilepsi.

När den kliniska undersökningen såsom blodprov och röntgen mm, inte visar på något onormalt, talar man om idiopatisk epilepsi. Denna form kan vara ärftligt betingad. Typiska tecken på en idiopatisk epilepsi är att anfällen följer ett visst mönster, att de är kortvariga och debuten sker i låg ålder. Vidare är den idiopatiska epilepsin vanligare hos hanhundar än hos tikar.

Epilepsi är en sjukdom som förekommer i okänd frekvens både inom och utom landet. Då den kan bryta ut när hunden har hunnit bli några år gammal kan det vara svårt att veta när och om hunden kan räknas som frisk.

Kan ej utvärderas då material saknas. Ett mål var att sänka inaveln i rasen och detta mål är uppnått. Få, eller inga, hundar används i avel före 3 år ålder.

### **Höftledsfel**

Målet på 80 % röntgade hundar har endast uppnåtts 2002. Under åren 2003 till 2008 har 52 % av hundarna röntgats, vilket är en minskning mot de 64 % som röntgades mellan 1991 och 2002. Antalet dysplaster för perioden 2003-2010 är 33,7%. Under åren 2000-2002 hade 45 % av de friröntgade hundarna grad B och därför sattes som mål att öka andelen hundar med grad A, men istället har andelen hundar med grad B ökat till 54,2% för perioden 2003-2008. Värt att notera är att totalt 17 hundar har fått grad D sen FCI-skalan infördes 2000. Detta innebär 12,9% av 131 röntgade hundar.

### **Armbågsledsfel**

80 % av hundarna även fram. Denna ökning har skett spontant utan särskilda direktiv eller varningsflagg från rasklubbens sida.

### **Epilepsi**

Epilepsi är en sjukdom som inte bara drabbar hunden utan också leder till stor oro hos hundens familj och inte sällan avlivas en epileptisk hund i unga år till följd av krampanfallen.

### **Höftledsfel**

Höftledsdysplasi är ett stort problem att jobba med då andelen dysplaster är stor. En majoritet av hundarna röntgas och få hundar har gravare former av dysplasi.

### **Armbågsledsfel**

Armbågsledsfel kan inte anses vara ett problem i rasen i Sverige.

# Mål

## Epilepsi

- Avelsdebut tidigast vid 3 års ålder
- Undvika inavel
- Minska antalet hundar med epilepsi i populationen

## Höftledsfel

- Inom 5 år skall minst 80 % av hundarna höftledsröntgas
- Ta hundar/linjer som lämnar större frekvens HD-fel än genomsnittet ur avel
- Öka andelen fria höfter med grad A

## Armbågsledsfel

- Även fortsättningsvis hålla andelen armbågsledsdysplaster på en låg nivå

## Prioriteringar

- Att sänka frekvensen epilepsi måste vara den enskilt högsta prioriteringen inom aveln.
- Minska andelen dysplaster i rasen.
- Så länge statistiken för armbågsledsröntgen ligger som nu får detta inte ta så stort utrymme att andra mer aktuella problem kommer i skymundan.

## Strategi, avelsrekommendationer

- Ej göra kombinationer med ökad risk att ge avkomma med epilepsi.
- Att man även fortsättningsvis arbetar för att valpköpare röntgar sin hund. På så sätt kan man få större medvetenhet och inblick i avelsarbetet.
- Ta hänsyn till kullsyskons höftledsstatus vid avel
- Fortsätta att hålla en viss kontroll på armbågsledsstatusen i rasen då utländska hundar/linjer har och även fortsättningsvis kommer att ha ett stort inflytande i rasen

# Exteriör

## Nuläge

Som helhet svarar rasen relativt väl mot de exteriöra krav som rasstandarden anger vad avser storlek, könsprägel och rörelser. Färgerna är överlag bra även om det förekommer en del hundar som är sotiga. Problem finns vad gäller rullande ryggskin, rygglinjer, substans, fronter och frambensvinklar.

## Slutsats

Den exteriöra kvaliteten har genomgått en tydlig förbättring där rastypen är tydligt markerad. Utrymme för förbättring finns dock fortfarande.

## Mål

- Att förbättra substans och benstomme
- Arbeta för att minska andelen hundar med bristfälligt frontparti;
  - ej tillräckligt djup i bröstkorgen
  - ej tillräckligt markerat förbröst
  - ej tillräckligt tillbakalagd skuldra
  - ej tillräckligt vinklad
- Att ha standarden och exteriöra förbättringar i åtanke vid avel

## Prioriteringar

Undvika att avla på väldigt små och lätta tikar.