



## Rasspecifik avelsstrategi RAS för Schnauzer





## Innehållsförteckning

Inledning .....	4
Historik.....	4
Sverige.....	4
Avelsmål.....	5
Rasens population/avelsstruktur .....	5
Nulägesbeskrivning.....	5
Antal registrerade per år.....	6
Genomsnittlig kullstorlek.....	7
Inavelstrend, fördelning parningar.....	7
Användning av avelsdjur.....	7
Ålder första valpkull (SKK/avelsdata).....	9
Mål .....	10
Strategier .....	10
Hälsa .....	11
Hälsoenkät.....	12
Allmäntillstånd.....	12
Användningsområde .....	12
Kastration och kryptorchism .....	12
Öronproblem.....	12
Mag-tarmproblem .....	12
Andra infektioner.....	13
Hjärtproblem.....	13
Epilepsi/krampanfall .....	13
Tumörer .....	13
Skelett och leder.....	13
Hormonella sjukdomar.....	14
Skendräktighet .....	14
Livmoderinflammation.....	14
Prostatabesvär .....	14
Tänder och bett .....	14
Olyckor.....	14
Beteende .....	14
HD-statistik (SKK:s avelsdata) .....	15
Mål .....	16
Strategi .....	16



Mentalitet och bruksegenskaper .....	18
Nulägesbeskrivning.....	20
Mål .....	20
Strategi .....	20
Exteriör.....	20
Ras standard för Schnauzer från 1907 .....	20
Huvud.....	21
Ögonen .....	21
Nacke.....	21
Framdel.....	21
Förbröst .....	21
Svans .....	21
Bakdel.....	22
Fötter .....	22
Päls .....	22
Storlek .....	22
Ras standard för schnauzer 2007 .....	22
Ras standard, nulägesbeskrivning.....	22
Mål .....	23
Strategier .....	23
Förankring .....	23
Den slutliga enkäten.....	23
Sammanfattning.....	24
Källor .....	25

## Inledning

Nedan följer en beskrivning av rasens historia, en nulägesbeskrivning, samt mål och prioriteringar för rasens utveckling i framtiden. Sammantaget utgör detta en handlingsplan för hur vi ska åstadkomma ett långsiktigt sunt och genetiskt hållbart avelsarbete som resulterar i friska och trevliga schnauzrar.

## Historik

Redan på 1400-talet dyker schnauzern upp inom konsten bl.a. i målningar av Rembrandt och Albert Dürer. Sydtyskland, närmare bestämt Bayern, anses vara den plats där de ursprungliga schnauzrarna framavlades. De var rejäla, oädla gårdshundar, väktare i stall och duktiga råttfångare. De tillhörde den lägre medelklassens hundar. Schnauzern var ingen ras som fanns i överklassens hem. Orsaken till att man började kupera öron och svans var för att förhindra råttbett. Därigenom fick schnauzern eller den strävåriga pinschern som den kallades i början en fastare kroppsform.

Ordet ”schnauzer” dyker upp i litteraturen första gången år 1842. En enkel förklaring till namnet är att schnauzer på tyska betyder mustasch. Schnauzern accepterades som en egen ras omkring 1850. Vid studier av stamtavlor från PSK:s första år, var 1895 då den tyska klubben grundades, visar att många färger var tillåtna. Schnauzrarna registrerades som gulbruna, viltfärgade och många andra färger som numera är förbjudna. Josef Bertha var den som först började renavla peppar & saltfärgade. Det fanns också svarta hundar, men till ett ringa antal och inte förrän 1930 började den aveln ta fart.

## Sverige

År 1913 benämndes vår ras i stambok som tysk strävårig pinscher och först år 1928 blev rasen Schnauzer. År 1942 förändrades namnet på schnauzer till ”mellanschnauzer” och år 2004 förändrades namnet igen tillbaka till ”schnauzer”. I början av 1900 talet var det vanligt med temperament som vi aldrig skulle acceptera i dag.





På 80-talet stängdes stamboken och registreringsförbud mot parningar mellan peppar & salt och svarta. Stamböckerna öppnades åter 1998, några svarta uppfödare har utnyttjat tillfället att para svart med peppar & salt, flertalet valpar har blivit svarta. Schnauzern finns nu så gott som i hela världen men den är dock ännu en liten ras även om dess spridning är stor. Några exakta siffror om hur många som finns just nu i världen har vi inte lyckats få fram.

## **Avelsmål**

Det övergripande avelsmålet är en god hälsostatus och att andelen fysiskt och mentalt friska och sunda hundar ska öka. För att uppnå detta, har rasklubben satt delmål;

- Alla uppfödare ska vara medlemmar i schnauzerringen samt följa SKK och rasklubbens grundkrav och rekommendationer
- Den genomsnittliga inavelsgraden bör inte överstiga 2,5 %
- Rasklubben ska aktivt arbeta för att ge allmänheten en positiv bild av vår ras
- Klubben ska aktivt arbeta för att behålla den goda hälsan som schnauzern har.

## **Rasens population/avelsstruktur**

### **Nulägesbeskrivning**

Mellan år 2009 – 2018 har det registrerats 808 peppar & salt och 852 svarta schnauzrar. Totalt 1 660 stycken. Enligt SKK ska man räkna bort 20 % av dessa hundar eftersom det är den normala avvikelsern vilket innebär att vi har ca: 1 328 registrerade schnauzrar mellan 2009 och 2018.

Genetikerna anser mot bakgrund av population och tillgängliga hundar att ingen enskild individ bör få fler valpar än 25 % av den genomsnittliga årliga registreringen under de senaste fem åren.

## Antal registrerade per år

### Peppar & Salt (SKK/avelsdata)

<b>PS</b>	<b>2009</b>	<b>2010</b>	<b>2011</b>	<b>2012</b>	<b>2013</b>	<b>2014</b>	<b>2015</b>	<b>2016</b>	<b>2017</b>	<b>2018</b>
Tikar	39	48	51	49	41	38	25	31	39	32
Hanar	32	47	48	59	51	45	37	29	26	41
<b>Totalt</b>	<b>71</b>	<b>95</b>	<b>99</b>	<b>108</b>	<b>92</b>	<b>83</b>	<b>62</b>	<b>60</b>	<b>65</b>	<b>73</b>
<b>Varav importer</b>	<b>2009</b>	<b>2010</b>	<b>2011</b>	<b>2012</b>	<b>2013</b>	<b>2014</b>	<b>2015</b>	<b>2016</b>	<b>2017</b>	<b>2018</b>
Tikar	2	1	1	4	3	0	0	1	1	4
Hanar	2	0	0	1	2	0	3	0	0	4
<b>Totalt</b>	<b>4</b>	<b>1</b>	<b>1</b>	<b>5</b>	<b>5</b>	<b>0</b>	<b>3</b>	<b>1</b>	<b>1</b>	<b>8</b>



### SVART (SKK/avelsdata)

<b>Svart</b>	<b>2009</b>	<b>2010</b>	<b>2011</b>	<b>2012</b>	<b>2013</b>	<b>2014</b>	<b>2015</b>	<b>2016</b>	<b>2017</b>	<b>2018</b>
Tikar	47	49	63	59	40	32	42	61	27	41
Hanar	54	60	47	37	32	30	35	41	21	33
<b>Totalt</b>	<b>101</b>	<b>109</b>	<b>110</b>	<b>96</b>	<b>72</b>	<b>62</b>	<b>77</b>	<b>102</b>	<b>48</b>	<b>75</b>
<b>Varav importer</b>	<b>2009</b>	<b>2010</b>	<b>2011</b>	<b>2012</b>	<b>2013</b>	<b>2014</b>	<b>2015</b>	<b>2016</b>	<b>2017</b>	<b>2018</b>
Tikar	2	1	2	3	2	2	2	1	4	0
Hanar	0	3	1	2	1	3	1	0	1	1
<b>Totalt</b>	<b>2</b>	<b>4</b>	<b>3</b>	<b>5</b>	<b>3</b>	<b>5</b>	<b>3</b>	<b>1</b>	<b>5</b>	<b>1</b>

Hanar är fertila i många år och de bra hanhundarna bör sprida sina anlag under en lång tidsperiod, snarare än genom matadoravel. Det är önskvärt att de första kullarna utvärderas innan fortsatt avel görs. Under en hanhunds livstid rekommenderas att han inte lämnar efter sig mer än fyra kullar i Sverige, men även för antalet kullar som en tik får, rekommenderas en begränsning till fyra kullar.

## Genomsnittlig kullstorlek



Genomsnittlig mängd valpar i schnauzerkullar mellan år 2009 – 2018 ligger på 6,4 stycken valpar och har inte väsentligt förändrats. Antalet valpar per kull är normalt för rasens storlek. Genomsnittligt antal kullar under dessa år är 24,7 per år och vi ser en minskning av antalet kullar jämfört med föregående mätning av RAS (31 kullar).

### Genomsnitt kullstorlek 2009-2018 (SKK/avelsdata)

Kullstorlek i	2009	2010	2011	2012	2013	2014	2015	2016	2017	2018
genomsnitt.	6,7	6,4	6,7	7,0	6,5	6,5	6,8	5,9	6,4	5,4
Antal kullar	27	29	31	26	24	23	21	24	18	24

## Inavelstrend, fördelning parningar

Inavelsgraden för 2009-2018 år ligger på 1,31 % i genomsnitt, vilket är en liten ökning sedan mätningen i förra RAS (1,1 %). Målsättningen är att inte välja hundar där kombinationen höjer den totala inavelsgraden till över 2,5 % inom rasen.

### Inavelstrend mellan åren 2009-2018 (SKK/avelsdata)

År	2009	2010	2011	2012	2013	2014	2015	2016	2017	2018
Inavelsgrad										
%	1,5	1,4	1,4	0,9	1,1	1,3	1,5	1,6	1,1	1,3

Rasens genomsnittliga inavelsgrad. Beräknad över 5 generationer.

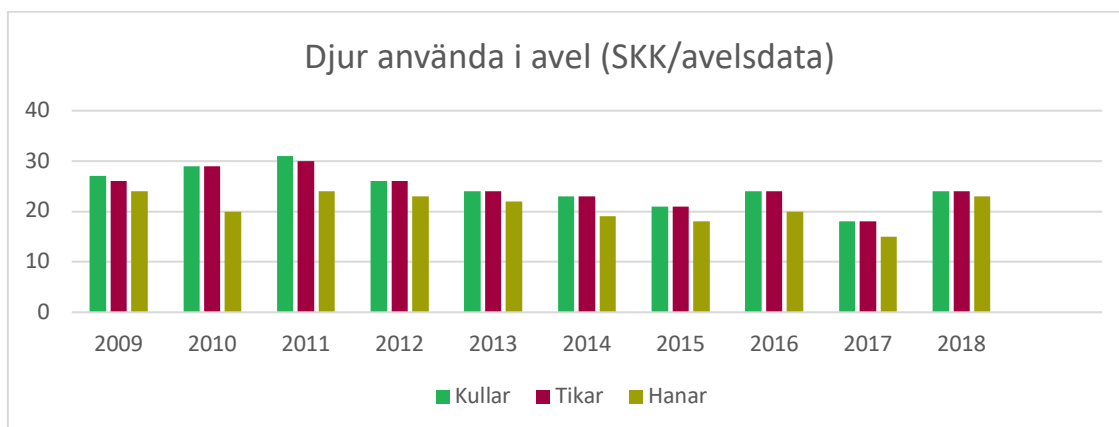
## Användning av avelsdjur

Vi ser att antalet hanhundar är konstant den senaste tio-årsperioden. Det är önskvärt att öka antalet hanhundar i avelsarbetet det gynnar den genetiska utvecklingen, om fler hanhundar används. Vi ser att antalet hanhundar är konstant den senaste tio-årsperioden. Det är önskvärt att öka antalet hanhundar i avelsarbetet. Det leder till en bredare avelsbas och gynnar den genetiska utvecklingen.

Det rekommenderas att inte bara söka avelsdjuren genom utställningsmeriter och MH-BPH-resultat. Det kan finnas många oprövade hundar "i skogen" men som ändå har goda genetiska egenskaper som en erfaren uppfödare kan upptäcka.

### Djur använda i avel (SKK/avelsdata)

Djur i avel	2009	2010	2011	2012	2013	2014	2015	2016	2017	2018
Kullar	27	29	31	26	24	23	21	24	18	24
Tikar	26	29	30	26	24	23	21	24	18	24
Hanar	24	20	24	23	22	19	18	20	15	23





## Ålder första valpkull (SKK/avelsdata)

### Föräldradjurens ålder vid första valpkull. Kullar födda 2009

	0 - 6 månader	7 - 12 månader	13 - 18 månader	19 - 24 månader	2 - 3 år	4 - 6 år	7 år och äldre	Totalt
Moder	0	0	0	0	15	3	0	18
Fader	0	0	1	1	5	3	2	12
Totalt	0	0	1	1	20	6	2	30

### Föräldradjurens ålder vid första valpkull. Kullar födda 2010

	0 - 6 månader	7 - 12 månader	13 - 18 månader	19 - 24 månader	2 - 3 år	4 - 6 år	7 år och äldre	Totalt
Moder	0	0	1	0	10	3	0	14
Fader	0	0	0	0	5	5	0	10
Totalt	0	0	1	0	15	8	0	23

### Föräldradjurens ålder vid första valpkull. Kullar födda 2011

	0 - 6 månader	7 - 12 månader	13 - 18 månader	19 - 24 månader	2 - 3 år	4 - 6 år	7 år och äldre	Totalt
Moder	0	0	0	0	13	4	0	17
Fader	0	0	2	1	9	2	1	16
Totalt	0	0	2	1	22	6	1	32

### Föräldradjurens ålder vid första valpkull. Kullar födda 2012

	0 - 6 månader	7 - 12 månader	13 - 18 månader	19 - 24 månader	2 - 3 år	4 - 6 år	7 år och äldre	Totalt
Moder	0	0	0	0	12	6	0	18
Fader	0	0	0	2	5	3	1	11
Totalt	0	0	0	2	17	9	1	29

### Föräldradjurens ålder vid första valpkull. Kullar födda 2013

	0 - 6 månader	7 - 12 månader	13 - 18 månader	19 - 24 månader	2 - 3 år	4 - 6 år	7 år och äldre	Totalt
Moder	0	0	0	1	7	2	0	10
Fader	0	0	1	0	7	1	0	9
Totalt	0	0	1	1	14	3	0	19

### Föräldradjurens ålder vid första valpkull. Kullar födda 2014

	0 - 6 månader	7 - 12 månader	13 - 18 månader	19 - 24 månader	2 - 3 år	4 - 6 år	7 år och äldre	Totalt
Moder	0	0	0	0	6	6	0	12
Fader	0	1	1	0	4	1	2	9
Totalt	0	1	1	0	10	7	2	21

Föräldrjurens ålder vid första valpkull. Kullar födda 2015

	0 - 6 månader	7 - 12 månader	13 - 18 månader	19 - 24 månader	2 - 3 år	4 - 6 år	7 år och äldre	Totalt
Moder	0	0	0	2	9	5	0	16
Fader	0	0	1	0	2	3	1	7
Totalt	0	0	1	0	11	8	1	21

Föräldrjurens ålder vid första valpkull. Kullar födda 2016

	0 - 6 månader	7 - 12 månader	13 - 18 månader	19 - 24 månader	2 - 3 år	4 - 6 år	7 år och äldre	Totalt
Moder	0	0	0	0	9	9	0	18
Fader	0	0	0	1	4	2	1	8
Totalt	0	0	0	1	13	11	1	26

Föräldrjurens ålder vid första valpkull. Kullar födda 2017

	0 - 6 månader	7 - 12 månader	13 - 18 månader	19 - 24 månader	2 - 3 år	4 - 6 år	7 år och äldre	Totalt
Moder	0	0	0	0	10	0	0	10
Fader	0	0	0	0	4	3	7	14
Totalt	0	0	0	0	14	3	7	24

Föräldrjurens ålder vid första valpkull. Kullar födda 2018

	0 - 6 månader	7 - 12 månader	13 - 18 månader	19 - 24 månader	2 - 3 år	4 - 6 år	7 år och äldre	Totalt
Moder	0	0	0	0	8	6	0	14
Fader	0	1	0	1	5	2	1	10
Totalt	0	1	0	1	13	8	1	24

Vi ser att tikarnas ålder följer SKK:s regler, hanhundarna tenderar däremot att användas något tidigare.

## Mål

Både hanar och tikar bör uppvisa en vuxen individs fysiska mognad och beteende innan de används i avel. Det är lagstadgat att tiken får paras tidigast vid 18 månaders ålder, men vi rekommenderar att hon skall uppnå två. Detsamma rekommenderas även för hanhundar. En rekommendation är också att inte avla på samma kombination två gånger.

## Strategier

Följa upp avelsdjurens ålder vid första valpkull vid RAS revidering 2023. samt informera på uppfödarmöten om SKK:s grundregler och rasklubbens rekommendationer vad gäller ålder för första valpkull.



## Hälsa

Från SKK erhöles 1734 schnauzerägares adresser och av dem hade 823 en registrerad e-postadress. En enkät skickades 2018 ut per e-post till dessa varvid 138 kom i retur som felaktig adress. 685 fick enkäten och det var 153 som svarade.

Rasklubben har ansökt om bidrag från SKK för att kunna skicka ut enkät per post, men har fått avslag. Därför har enbart e-postadress använts.

Enkäten gör inga anspråk på att vara en heltäckande undersökning, utan kan ses som exempel på hur rasen ser ut bland dem som svarat på enkäten.

Enkätundersökningen kan jämföras med de fakta som tagits fram ur ”Avelsdata” från SKK.

Statistik från Agria och Folksam över rasens hälsa 2009-2018 visar att tumörsjukdomar i huden liksom juvertumörer samt mag-tarmsjukdomar som diarré och magkatarr var en vanlig orsak till ett besök hos veterinären, men även urinvägsinfektioner. Vi ser även i statistiken att schnauzern hamnar i olika olycksituationer som orsakar kroppsskada, t.ex. klottrauma. I vår egen enkätundersökning deltog 78 hanar och 75 tikar, en bra balans mellan könen.

## Hälsoenkät

Enlig enkäten framkom följande sjukdomsbesvär. Där procentantalen inte summeras till 100 % har inte alla svarat.

### *Allmäntillstånd*

De flesta ägarna, 121 st. svarade att hundens allmäntillstånd för stunden var mycket gott. Endast 1 % uppgav att hundens allmäntillstånd var dåligt. 4 stycken hade avlidit, men vars hälsotillstånd under livet har tagits med i undersökningen.

121 st. (79 %)	mycket gott
19 st. (12 %)	gott
7 st. (5 %)	medelgott
1 st. (1 %)	dåligt

### *Användningsområde*

151 (99 %) svarade att de ställer ut sina hundar, 45 st. (29 %), används i avel. Samtliga hundar var sällskapshundar, men 30 st. (20 %) var verksamma inom lydnad och 12 st. (8 %) inom agility, 28 st. (18 %) spårade med sina hundar.

### *Kastration och kryptorchism*

Det var svårt att utläsa antalet hanar med en eller ingen testikel då flera hade svarat inga testiklar, eftersom hunden kastrerats. Avelskommittén föreslår att ytterligare utreda frågan om kryptorchism med hjälp av genetiker på SLU.

Av 107 svar (70 %) har 39 st. (25 %) har kastrerats (blandat hanar och tikar):  
Medicinska orsaker 21 st. (14 %).  
Beteendeorsaker 9 st. (6 %).

### *Öronproblem*

Av 153 svar (100 %), 78 hanar och 75 tikar var svaren på öron problem;

126 st. (82 %) har inga problem,  
25 st. (16 %) svarade att de haft öron problem i olika omfattning  
15 st. (10 %) problem med enstaka tillfällen,  
3 st. (2 %) mindre än 1 gång/år.  
5 st. (3 %) mer än en/år.  
1 st. (1 %) har haft problem mycket ofta.

Men det tycks inte som att det är kroniska problem utan hundarna har haft öron problem någon eller några enstaka gånger.

### *Mag-tarmproblem*

Av 151 svarande (99 %), hade 53 st. (35 %) problem och av dessa rör det sig i de flesta fall om enstaka gånger, 98 st. (64 %) har svarat att hundarna var problemfria.

Avelskommittén föreslår att ytterligare belysa problemen med mage/tarm på kommande uppfödarmöten.

30 st. (20 %) enstaka gånger  
3 st. (3 %) mindre än 1/år  
12 st. (8 %) mer än 1/år  
7 st. (5 %) mycket ofta  
1 st. har fått besöka veterinär

### ***Andra infektioner***

Gällande halsinfektion har 152 st. (100 %) svarat, varav 2 st. (2 %) har haft problem och 150 st. (98 %) aldrig haft halsinfektion. Urinvägsinfektion, har 148 st. (97 %) som svarade att hunden var frisk. 4 st. (3 %) har haft urinvägsinfektion.

Exempel på andra få förekommande infektioner var analsäcksinflammation, borrelia, kennelhosta, ledinflammation, tandrotsinfektion.

### ***Hjärtproblem***

Här har 149 st. (97 %) svarat nej, och en hund, har uppgetts ha hjärtproblematik i form av en sjuk hjärtklaff och blåsljud, detta konstaterats av veterinär då hunden var nio år.

### ***Epilepsi/krampanfall***

En hund har konstaterats ha fått krampanfall/epilepsi då hunden var 8 år. Tillståndet uppträdde enstaka gånger.

### ***Tumörer***

När det gäller tumörer har 119 st. (78 %) inga problem, 34 st. (22 %) av hundarna uppges lida av cancersjukdom. Alla har inte angett ålder för insjuknandet, men av de som har gjort det har 7 stycken varit 10 år eller äldre och 7 stycken under 10 år.

Juvertumör 13 st. (8 %)  
Testikeltumör 3 st. (2 %)  
Analadenom 3 st. (2 %)

Av de diagnoser som angetts återkommer lipom hos fyra hundar, malignt melanom två gånger, histiocytom hos två samt ”cancer” i tån tre gånger. Andra cancerformer hos enstaka individer är epitelcellscarcinom, lymfom och cancer i urinblåsa.

### ***Skelett och leder***

En hund uppges ha osteochondros. Av de ingående hundarna i enkäten har, 84 st. (55 %) gjort höftledsröntgen. Sett till den totala populationen som finns i SKK:s avelsdata är detta en hög andel som röntgat. Men det kan förklaras av att det är många uppfödare som svarat på enkäten. HD-statistik redogörs inte för här, utan har ett särskilt avsnitt där statistiken hämtas från SKK:s avelsdata.

### ***Hormonella sjukdomar***

Vi frågade efter sjukdomar i njure och lever, diabetes, addisons och cushings syndrom, men inga hundar i enkäten har drabbats av dessa tillstånd.

Två hundar har drabbats av sköldkörtel sjukdom.

### ***Skendräktighet***

Skendräktighet har drabbat 17 st. (11 %) av tikarna och nästan alla i samband med löp.

### ***Livmoderinflammation***

9 st. (6 %) av tikarna har behandlats för livmodersinflammation, och de flesta i samband med löpning eller valpning.

### ***Prostatubesvär***

Nästan alla hanar har varit besvärsfria där endast 2 st. (1 %) har haft besvär.

### ***Tänder och bett***

Här har 148 svarat därav;

126 st. (82 %) saxbett,

8 st. (5 %) underbett,

7 st. (5 %) överbett,

7 st. (5 %) tångbett.

### ***Olyckor***

Av 144 svar har 34 st. (22 %) råkat ut för olyckshändelser och av dessa har 7 st. (5 %) varit inblandade i hundslagsmål med bitskador som följd.

### ***Beteende***

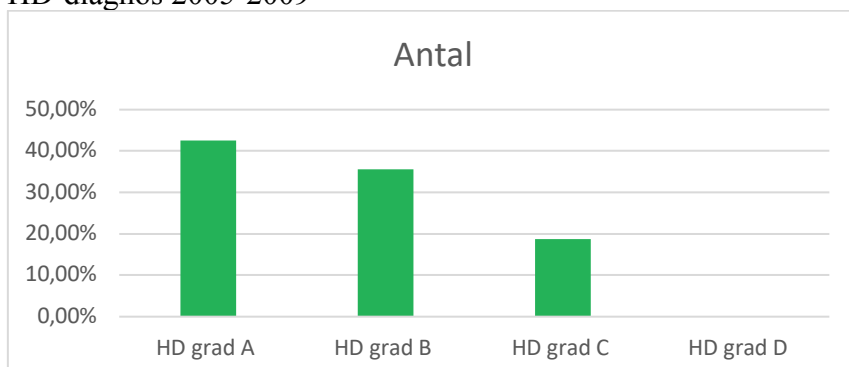
Av de hundägare som svarat på enkäten har 144 stycken, vetat vad som förväntades av att vara schnauzerägare. 6 stycken menar att den inte gjorde det och någon har svarat att det var mer jakt i hunden än man trodde och en ansåg den var betydligt lättare att ha än vad man trott.

På frågan ”Har du upplevt något i hundens beteende som problematiskt?” svarade 32 st. (21 %) av 150 svar ja. Dessa angav som problematiskt beteende bl.a. att hunden skäller, svårt med hundmöten och arg på andra hanhundar.

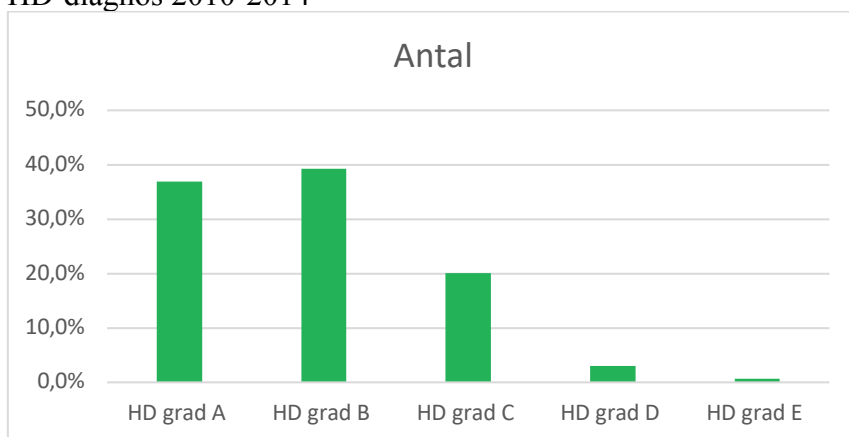
På frågan svarade 150 st. att man var nöjd med sitt val av ras, svarade 134st. (88 %) ja. 16 st. (10 %) svarade nej. Den vanligaste orsaken var att man var för gammal för en schnauzer och i så fall skulle nästa hund bli en dvärgschnauzer. Andra orsaker var helt enkelt att man ville ha en hund med andra egenskaper, som användning i jakt och bruks. Någon var trött på skällandet.

## HD-statistik (SKK:s avelsdata)

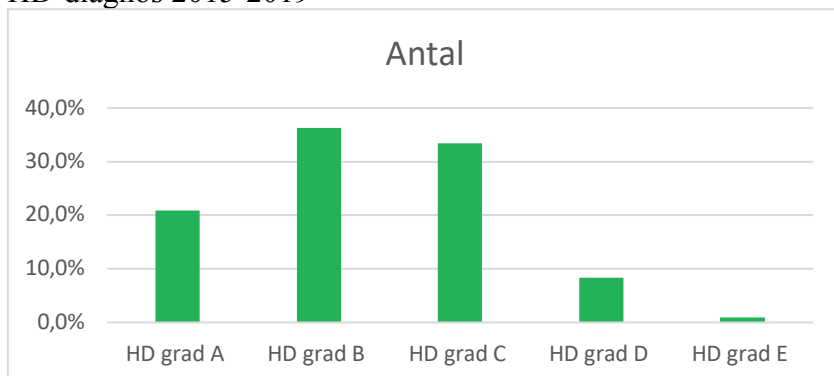
### HD-diagnos 2005-2009



### HD-diagnos 2010-2014



### HD-diagnos 2015-2019





En trend man kan se är att förhållandet mellan HD grad A, B och C har radikalt ändrats. De senaste fem åren är det fler med grad B än A men också fler med grad C än A. Av de tre femårsperioderna har andelen HD A minskat med mer än hälften från 2005 till 2019.

## Mål

Ett mål är att minska tumörsjukdomar i huden liksom juvertumörer, även mag-tarmsjukdomar som diarré och magkatarr.

Öka antalet HD-röntgade hundar till att omfatta minst 50 % av valparna.

Genomföra en revidering år 2023 av HD.

Fortsätta kartlägga hälsostatus.

## Strategi

Fortsätta utvärdera schnauzerns hälsa.

Hålla kontinuerlig kontakt med forskare på SLU för att minska och utreda genetiska orsaker till tumörsjukdomar i huden liksom juvertumörer samt mag-tarmsjukdomar som diarré och magkatarr hos schnauzern.

Kontinuerligt göra uppföljningar av statistik för HD-status.

Fortlöpande följa utvecklingen av HD-röntgade hundar och dess olika kombinationer.

Fortsatt diskussion med uppfödare om hur man strategiskt kan arbeta med att öka antalet röntgade hundar.

Fortsatt diskussion med kennelklubben om auktorisation av kliniker som röntgar höfter och armbågar för SKK:s bedömning av HD/AD-status.







## Mentalitet och bruksegenskaper

MH 2005-2009 (SKK/avelsdata)

	2005	2006	2007	2008	2009
Antal födda	263	284	210	234	182
Känd mental status	38	63	40	52	36
varav - hanar	19	34	22	29	15
- tikar	19	29	18	23	21

MH 2010-2014 (SKK/avelsdata)

	2010	2011	2012	2013	2014
Antal födda	186	209	183	156	149
Känd mental status	25	29	30	16	11
varav - hanar	16	14	14	7	5
- tikar	9	15	16	9	6

MH 2015-2019 (SKK/avelsdata)

	2015	2016	2017	2018	2019
Antal födda	142	142	116	130	97
Känd mental status	19	6	5	-	-
varav - hanar	11	1	1	-	-
- tikar	8	5	4	-	-

Antalet hundar som genomför mentalbeskrivning (MH) har minskat konstant sedan år 2005. Enligt statistik över BPH (nedan) har denna form av mentalbeskrivning ökat. Trenden ser ut att antalet BPH ökar och MH minskar.

Av de som har genomfört MH- och BPH beskrivningar, kan man se att nyfikenhet och självständighet är beteenden som har minskat över tid



BPH – 2005-2009 (SKK/avelsdata)

	2005	2006	2007	2008	2009	Totalt för 2005-2009
Antal födda	263	284	210	234	182	1 173
Antal starter BPH	1					1
varav						
genomförda BPH	1					1
Med skott	1					1
varav - hanar	0					0
varav - tikar	1					1

BPH – 2010-2014 (SKK/avelsdata)

	2010	2011	2012	2013	2014	Totalt för 2010-2014
Antal födda	186	209	183	156	149	883
Antal starter BPH	4	9	3	6	13	35
varav						
genomförda BPH	4	9	3	6	13	35
Med skott	3	8	3	6	13	33
varav - hanar	1	5	2	1	4	13
varav - tikar	2	3	1	5	9	20

BPH – 2015-2019 (SKK/avelsdata)

	2015	2016	2017	2018	2019	Totalt för 2015-2019
Antal födda	142	142	116	130	97	627
Antal starter BPH	4	17	8			29
varav						
genomförda BPH	4	16	8			28
Med skott	4	16	8			28
varav - hanar	2	5	3			10
varav - tikar	2	11	5			18



## **Nulägesbeskrivning**

Enkäten som användes var SKK:s mall. I enkäten var det några få som angav på frågan om hundens beteende, att hunden hade stort jaktintresse. Det som var mer förekommande var vaktighet, skällighet, men också social och vänlig. Vi arbetar på och följer upp beteendet för att detta fortsatt ska följa FCI standard N.182/18.04.2007/GB.

## **Mål**

Öka nyfikenheten och självständigheten.

## **Strategi**

Uppmana valpköpare att göra MH eller BPH för att få veta mer om sin hunds beteende.

Uppmuntra uppfödare att arrangera BPH/MH för kullarna.

Följa upp resultaten via spindeldiagrammen och uppmärksamma avvikelser från rasstandarden.

## **Exteriör**

### **Rasstandard för Schnauzer från 1907**

**Natur, användning och generellt utseende.** Schnauzern har fått sitt smeknamn "rattler" eller rattcatcher, råttfångare, pga. sitt ursprungliga arbete som utrotare av elaka gnagare som råttor och möss, som sedan urminnes tider orsakat stor skada på människors egendom i hus, stall och trädgårdar. Inom dessa områden har Schnauzern också utmärkt sig genom att vara en oövervinnerlig vakthund pga sin lyhördhet, självständighet och naturliga misstänksamhet mot främlingar. Han är familjens vän och sällskap till barn; med andra ord, ett utmärkt exempel på en familje- och hushund. Han är inte heller skötselkrävande vad det gäller mat, han är godmodig och är omutligt pålitlig. Dessa egenskaper ger honom en karaktär som samtidigt ger livlighet tillsammans med försiktigt lugn och utesluter nervositet som finns hos andra temperamentsfulla raser. Med hans styrka av klokhets, tillgivenhet och uthållighet är han det ideala sällskapet för sin ägare vare sig det gäller till fots, cykel eller häst och vagn. Han är en glad och högst livlig kamrat, vars livfulla ögon alltid söker aktivitet och företag. Han är en angelägen apportörare på land och i vatten. Han är en modig motståndare till och med för större och starkare hundar, och på grund av sitt mod och sin snabbhet är han en pålitlig försvarare av sin ägare. Så, Schnauzern visar sig i alla

aspekter vara en riktig arbetshund (aldrig en mode- eller lyxhund). Hans utseende betonar detta faktum; en senig, kompakt, kvadratisk kropp som en arbetsanpassad medelstor hund, med fasta ben och fötter, en kraftfull käke med ett sunt bett, livliga mörka ögon och svart nos, buskiga ögonbryn, hårda morrhår, en vattenavstötande ståltrådsliknande päls, oansenlig i färg. Schnauzerns uppenbarelse, vilken kommer från hans inneboende moral och fysiska förmågor ger en perfekt balans av styrka och ädelhet.

### ***Huvud***

Starkt och långsträckt, avsmalnande från öron till ögon och sen gradvis framåt till nässpetsen. I harmoni med kroppens substans och dess längd från nässpetsen till bakhuvudet. I ett förhållande 1:3 till ryggens längd, från första ryggkotorna till svansen och övre delen av bakhuvudet till basen av pannan. Lagom bred mellan öronen. Inte bredare än 2/3 av huvudets längd platt oskrynkad panna. Välmusklade men inte för utvecklade kinder. Öronen symmetriskt beskurna, hög uppsättning och burna upprätt under anspänning.

### ***Ögonen***

Är av medium storlek, ovala riktade framåt, övertäckta av buskiga ögonbryn. Kraftfull nos från bas till nospetsen. Fulltandad och i proportion 4:5 till längden på skallen. Den slutar med en måttligt trubbig kil och täcks med borstiga mustascher. Nosen löper som en bro parallellt med förlängningen av linjen som bildas av nosen. Nosens spets är full och svart. Läpparna är täta inte överhängande. Ett starkt och hälsosamt, välutvecklat bett med rena vita tänder.

### ***Nacke***

Inte för kort, huden ligger tätt till halsen (torr nacke). Nacken ska vara kraftfull och något välvd.

### ***Framdel***

Platt skuldra, bakåtlutande och väl musklad. Frambenets undre och övre arm stram, utan någon båge när den ses från vilken sida som helst.

### ***Förbröst***

Måttligt brett med synligt, starkt bröstben. Bringan är djup och når åtminstone till armbågen och går upp gradvis bakåt. Revbenen är väl fjädrande, med kort välutvecklad länd. Ryggen fast och rak. Kvadratisk kroppsbyggnad. Kroppslängd lika med mankhöjd. Buken måttligt uppdragen.

### ***Svans***

Hög sättning, bärs upprätt, och dockas till 3 eller 4 leder.

### ***Bakdel***

Låren ska vara snedställda och platta men väl muskulösa. Bakben, från knäleder till hasen i linje med förlängningen av övre halslinjen och från hasen lodrätt till marken.

### ***Fötter***

Korta, runda; tårna är slutna och välvda (kattfötter) svarta klor och fasta trampdynor.

### ***Päls***

Tät, hård, och strävt. När pälsen ses mothårs, är det uppåtsträvande varken kort eller liggande tätt. Kortare på öronen, pannan, benen och fötterna.

### ***Storlek***

Mellan 40 cm och 50 cm.

## **Rasstandard för schnauzer 2007**

FCI Standard N 182/18.04.2007/ GB Vakt och sällskapshund, medium storlek; 45 – 50 cm. vikt 14 – 20 kg. Helhetsintryck: schnauzern ska vara kvadratisk byggd med god resning, ädel, kraftig och senig. En schnauzer är kompakt med ett karaktäristiskt tufft utseende med sin lugg och sitt skägg. Svansen bärs högt över ryggen vilket ger ett säkert uttryck. Rasen har två pälslager; en kort värmande och vattenavvisande underull och även ett strävt täckhår som håller smuts och väta borta. Färgen är svart eller peppar & salt.

Till sitt väsen ska schnauzern vara temperamentsfull men samtidigt lugn. Den ska vara uppmärksam och livlig utan att vara nervös. Typiska karaktärsdrag för schnauzern är ett livligt temperament parat med ett eftertänksamt lugn. Betecknande är dess godmodiga karaktär, lekfullhet och omtalade trofasthet mot sin ägare. Rasen är mycket barnkär, omutlig och vaksam utan att vara skällig. Den har högt utvecklade sinnesorgan, klokhets, läraktighet, oräddhet, uthållighet och motståndskraft mot sjukdomar. Rasen är även väder- och vindtålig vilket ger schnauzern alla förutsättningar att vara en utmärkt familje-, vakt- och sällskapshund som även har brukshundegenskaper.

## **Rasstandard, nulägesbeskrivning**

Generellt är schnauzern en ras som har mycket hög standard med utmärkta typer. Den svarta varianten har höjt sig kvalitetsmässigt de senare åren och fått en jämnare nivå även den. Schnauzern är idag mycket sunt byggd utan exteriöra överdrifter. Den har välgående, parallella rörelser och har huvud med bra längd med fina uttryck. Vi kan ibland se skallplan som är lite rundade och inte helt parallella mot nosryggen. Ögonen är ovala, de runda ögonen ser vi inte längre. Öronen ligger fint på rätt plats.

Det förekommer däremot grova och oädla schnauzrar, speciellt en del hanar. På tidsidan kan man se en del med något långa ländpartier som skjuter i rörelse. Det förekommer en del som är alltför finlemmade och saknar schnauzerns substans. Det är viktigt att balansera kraft med elegans.

Pälsmässigt har schnauzern oftast bra pälsar. En del mjuka pälsar tenderar att dyka upp, med mycket och mjukt behår. De svarta tycker vi har bra färg även P & S har oftast bra färg, men en del ljusa masker och vita/ljusa behår finns.

”Storleken oftast bra. Temperamentet upplevs av oss oftast mycket bra, där många visar en härlig schnauzer-attityd. Förr kunde det alltför mjuka/sura/veka finnas men det ser man sällan numera. Variationer kan förekomma. Vi tycker att i det hela har rasen väldigt hög kvalitet. Det vi pratar om är oftast fel på fåtalet av de individer vi ser på utställning (Göran Åkesson och Patric Ragnarsson, exteriördomare).

## **Mål**

Bevara den höga exteriörstandarden och förbättra detaljer.

## **Strategier**

Uppmuntra uppfödare att ta fram egna mål med sin avel i syfte att nationellt bedriva avel enligt rasstandard samt presentera dessa mål i sin verksamhet

## **Förankring**

Efter uppdrag från styrelsen hösten 2018 arbetades hälsoenkäten fram. Liksom föregående hälsoenkät skickades enkäten till 10 personer från rasklubben med texten. ”Ni har blivit utvalda som testpiloter för vår hälsoenkät som ska ligga till grund för RAS som ska uppdateras under 2019”. Kommentera gärna vad du tyckte om enkäten, var det relevanta frågor? var den lätt att fylla? eller om du har några synpunkter i övrigt som vi kan ta del av!”

Vänligen spara ner enkäten, fyll i den och skicka in den till [karin.astrom@gu.se](mailto:karin.astrom@gu.se)

RAS har sedan 2013 varit en punkt på styrelsemöten och uppfödarmöten där arbetet diskuterats och styrelsen har fått kontinuerlig information hur arbetet framskridit. Exteriördomarna Göran Åkesson och Patric Ragnarsson har hjälpt till att skriva om schnauzerns exteriöra progress

### ***Den slutliga enkäten***

I utskicket till schnauzerägarna informerades om bl.a. hanteringen av personuppgifter och var man kan läsa om detta med länk till schnauzerringen hemsida. Vid två uppfödarmöten har avelskommittén informerat om arbetet med enkäten.

## Sammanfattning

Klubbens avelsmål och strategier är avsedda att vara ett hjälpmedel för uppfödare och hanhundsägare. Avsikten är att behålla schnauzerns möjlighet till ett långt liv utan sjukdomar och att tillvarata rasens exteriör och mentalitet. Avelskommitténs mål är att kontinuerligt följa utvecklingen hos rasen och söka ständig förbättring.

Det är ytterst viktigt att alla hundägare bidrar med information. Ett särskilt ansvar vilar på uppfödare, hanhundsägare och förtroendevalda. Även exteriördomare har betydelse.







## **Källor**

Agria

Enkätundersökning 2018

Folksam

Ragnarsson Patric

Åkesson Göran

SKK, Avelsdata