

Rasspecifik Avelsstrategi



Weimaraner

Uppdaterat och fastställt 2018

FÖRORD

Detta dokument är den 3:e upplagan av Rasspecifik Avelsstrategi, RAS, för weimaraner upprättat av Svenska Weimaranerklubben (SWeiK). Den första RAS för weimaraner antogs av SWeiKs årsmötet 2004 och fastställdes av SKK 2007. Första revideringen (andra upplagan) presenterades för SWeiKs uppfödarmöte 2013 och fastställdes av SKK 2014.

Weimaranern är fortfarande en liten ras i Sverige vilket ställer stora krav på att hitta rätt balans mellan genetisk variation i rasen och selektion i avelsarbetet för att främja bättre hälsa, jämnare och fortsatt sund exteriör, bättre jaktegenskaper och bättre mentalitet.

Under 2016 genomfördes en omfattande uppfödarundersökning angående RAS och svaret var tydligt, RAS har redan en bra balans när det gäller de övergripande avvägningarna, hela 85 % av uppfödarna uttryckte detta. Uppfödarna uttryckte också en stor samsyn kring att de områden som kan fokuseras ytterligare på i nästa femårsperiod är mentalitet och jaktegenskaper, och i viss mån också en jämnare exteriör, dock utan att göra avkall på rasens hälsostatus. Under 2018 gjordes en kartläggning av rasens hälsostatus genom en enkätundersökning med svar från 130 weimaranerägare och genom att samla in och analysera statistik från tre svenska försäkringsbolag.

Den största förändringen för kommande 5-årsperiod, är att RAS specificerar det tidigare kravet på känd mentalitet på avelsdjuren, till att ställa krav på genomförd officiell mentalbeskrivning för svenskregistrerade avelsdjur för att få valphänvisning via SWeiK. Vidare har det exteriöra kravet för avelslistor och valphänvisning höjts från exteriörbedömningen ”Good” till ”Very Good”.

Den största utmaningen i kommande femårsperiod är vända trenden så att antalet weimaraner ökar igen i Sverige och att skapa ett samarbetsklimat inom klubben så att uppfödarna ser det som viktigt att följa de gemensamma riktlinjer som har satts upp i RAS. I en omvärld där det är mycket enklare att nå ut med marknadsföring av egen uppfödning exempelvis genom digitala kanaler och sociala medier så är valphänvisning och avelslistor genom klubbens försorg mindre effektiva verktyg.

Dokumentet ger en bakgrundsbild i kapitel 1, går igenom mål och strategier för

- genetisk variation i kapitel 2
- hälsa i kapitel 3
- exteriör i kapitel 4
- jaktegenskaper i kapitel 5 och
- mentalitet i kapitel 6

Styrelsen och Avelskommittéen, SWeiK, 2018

Innehållsförteckning

Bakgrund	3
Uppkomsten av RAS	3
Ras – vems ansvar	3
Weimaranerns Ursprung och Weimaranern i dag	3
Historik	3
Weimaranern i Europa och Världen	3
Weimaranern i Sverige	4
Avelsarbete / Avelsbas	4
Bakgrund	5
Nulägesbeskrivning	5
Registreringar	5
Genetisk variation	5
Mål	6
Strategi	7
Avelslistor	7
Rekommendationer för valphänvisning	7
Uppföljning av satta mål	7
Hälsostatus	8
Bakgrund och nulägesbeskrivning	9
Sjukdomar som förekommer i rasen	9
Sjukdomar med känd ärftlig komponent som förekommit i enstaka fall	10
Mål	11
Strategi	11
Uppföljning av satta mål	12
Exteriör	13
Bakgrund	13
Nulägesbeskrivning	13
Mål	13
Strategi	13
Uppföljning av satta mål	14
Jaktenskaper	14
Bakgrund	15
Nulägesbeskrivning	15
Mål	16
Strategi	16
Uppföljning av satta mål	17
Mentalitet	17
Bakgrund	18
Nulägesbeskrivning	18
Mentalbeskrivning	18
Utvärdering	18
Mål	19
Strategi	19
Uppföljning av satta mål	20
Källor	20

1 BAKGRUND

1.1 UPPKOMSTEN AV RAS

På Svenska Kennelklubbens kennelfullmäktige 2001 fattades beslut om att det för varje hundras ska finnas en rasspecifik avelsstrategi, fortsättningsvis kallad RAS.

Hundar och hundavel är numera utsatta för granskning från olika håll. År 1987 presenterade Europarådet en konvention om hållandet av sällskapsdjur och inte minst om avel av desamma. Här påpekades bl.a. vikten av en sund och genetiskt hållbar avel, d.v.s. avel som inte leder till defekta eller sjuka djur och som bygger på långsiktighet. Allra viktigast är att landets uppfödare själva har intentionen att föda upp sunda hundar med rastypiska egenskaper.

1.2 RAS – VEMS ANSVAR

Ansvar för rasens framtid ligger alltid ytterst hos den enskilda uppfödaren och ägaren till avelshunden. För att kunna fatta relevanta beslut behöver dock den enskilda uppfödaren både allmänna kunskaper om avel och tillgång till fakta kring såväl den egna tiken som den tilltänkta avelshanan. Detta behövs för att den kull som planeras ska ge ett utfall som ligger så nära som möjligt, både de övergripande målen angivna i avelspolicyn och de personliga avelsmålen.

1.3 WEIMARANERNS URSPRUNG OCH WEIMARANERN I DAG

1.3.1 Historik

Weimaranern tillhör gruppen stående fågelhundar och rasen kommer ursprungligen från Thüringen i Tyskland. Det finns talrika teorier om hur weimaranern uppstod. Det är en gammal ras, den första rasstandard kom visserligen inte förrän i slutet av 1800-talet, men redan på målningar från 1600- och 1700-talen finns hundar avbildade som liknar dagens weimaraner. Det är dock klart att rasen till stor del härstammar från viltspårhundar och att den förekom vid Weimars hov redan i början av 1800-talet. Till mitten av 1800-talet var aveln helt inriktad på prestation och låg nästan uteslutande i händerna på yrkesjägare och furstar i framförallt området kring Weimar och i Thüringen i Tyskland. När viltspårhundens storhetstid var förbi korsades dessa hundar med stående fågelhundar. Dagens weimaraner etablerades ungefär 1890. Vid sidan av den korthåriga weimaranern förekom redan före sekelskiftet även någon enstaka långhårig individ. Sedan 1890 är rasen i huvudsak fri från inkorsningar av andra raser, därmed är rasen en av de äldsta tyska stående fågelhundarna. Från början var det en exklusiv hundras som endast tyska adeln fick hålla, men så småningom spreds den över världen.

1.3.2 Weimaranern i Europa och Världen

I hemlandet Tyskland sätts de jaktliga egenskaperna fortfarande väldigt högt och tyska weimaranerklubbens avelsråd ser helst att uppfödarna säljer valpar till enbart jägarhem. Jaktprov anordnas i de flesta tyska regioner varje år och precis som på de svenska proven ingår det flera olika moment. Den tyska

weimaranerklubben har strikta krav för de hundar som rekommenderas för avel, endast jaktprovsmeterade hundar med lägst godkänd "HZP" (det tyska höstanlagsprovet för hundar som är 10-24 månader gamla) godkänns för avel.

Weimaranern förekommer idag över i stort sett hela världen, framförallt i Storbritannien, USA och Australien, och då företrädesvis den korthåriga varianten. En mindre andel av dessa hundar används i praktisk jakt eller startas på jaktprov, vilket bidrar till utvecklandet av så kallade "showhundar" som framförallt visas på utställning. Även i övriga Europa förekommer både jaktlinjer och mer renodlade utställningslinjer. Jaktprov anordnas i många av de europeiska länderna, där reglerna och utförandet ofta skiljer från det svenska, vilket bör tas i beaktande när man utvärderar en tänkbar individ för avel i Sverige.

1.3.3 Weimaranern i Sverige

Rasen har funnits i Sverige sedan 1969 och den första kullen föddes 1974. Tyska, brittiska och holländska linjer dominerade till en början, vilket under senare år har blandats med importerade linjer från exempelvis Australien, USA och Östeuropa. Under 2007-2017 importerades 71 korthåriga weimaraner och 9 långhåriga weimaraner. Vi kan även se att uppfödare i allt större utsträckning väljer att använda utländska hanar för att bredda avelsbasen.

Under 2013-2017 har strax under 400 weimaraner registrerats, totalt för båda hårlagen. Antalet registreringar minskar vilket utgör ett problem för rasen. Under samma period har ett antal championat erövrats av svenska weimaraner, även flera utländska utställningsmeriter (C.I.B, C.I.E.) har registrerats, såväl som en Internationell Jaktchampion (C.I.T.).

	2013	2014	2015	2016	2017	Total
SE JCH	2	2	2	1	1	8
SE VCH	13	16	21	21	11	82
SE UCH	2	6	4	5	2	19
C.I.B./E. C.I.T.	1	2	3	3	2	11

2 AVELSARBETE / AVELSBAS

2.1 BAKGRUND

Weimaranern är indelad i två olika hårlag, korthårig och långhårig. På grund av den mycket begränsade populationen av långhåriga weimaraner i Sverige är parningar mellan de båda hårlagen tillåten.

2.2 NULÄGESBESKRIVNING

2.2.1 Registreringar

Tabell 1. Registrering korthårig weimaraner

1990	1991	1992	1993	1994	1995	1996	1997	1998	1999
16	10	26	27	30	38	31	38	44	67

2000	2001	2002	2003	2004	2005	2006	2007	2008	2009
66	68	91	80	100	78	84	90	96	75

2010	2011	2012	2013	2014	2015	2016	2017
58	80	85	75	75	83	58	48

Totalt antal registrerade korthåriga weimaraner under hela perioden 1990-2017 är 1717 individer. Antalet registrerade hundar per år minskar, medelvärdet de senaste 5 åren (2013-2017) ligger på ca 68, vilket är 10 individer färre per år än motsvarande siffra föregående period (2008-2012).

Tabell 2. Registrering långhårig weimaraner

1990	1991	1992	1993	1994	1995	1996	1997	1998	1999
0	0	0	0	0	0	0	10	3	9

2000	2001	2002	2003	2004	2005	2006	2007	2008	2009
12	10	22	6	7	23	3	5	12	12

2010	2011	2012	2013	2014	2015	2016	2017
13	1	14	16	5	0	8	10

Totalt antal registrerade långhåriga weimaraner under hela perioden 1990-2012 är 201 individer. Medelvärdet för antal registrerade långhår per år de senaste 5 åren (2013-2017) ligger på ca 8, vilket kan anses som jämförbart med föregående 10 år där medelvärdet legat på 8-10 individer/år (utslaget på femårsperioder).

2.2.2 Genetisk variation

Inavelsgrad

Inavelsgraden i en population bör inte överstiga 2,5%¹. I tabell 3 visas den genomsnittliga inavelsgraden i de kombinationer som gjordes 2007-2017.

Tabell 3. Rasens genomsnittliga inavelsgrad år för år. Beräknad över 5 generationer.

År	2007	2008	2009	2010	2011	2012
Inavelsgrad	1,8 %	2 %	0,7 %	1,7 %	1,5 %	2,4 %

År	2012	2013	2014	2015	2016	2017
Inavelsgrad	2,4 %	0,9 %	2,8 %	0,6 %	1,2 %	0,5 %

Effektiv population

Den effektiva population i en hundras bör ligga över 100 för att man ska anse att den är livskraftig på lång sikt.² Genomsnittet för den effektiva populationen 2010-12 var 140 individer, under åren 2013-2017 har den ökat till 289 individer. Under 2017 är var den effektiva populationen 500 individer, vilket visar på en gynnsam utveckling.

Tabell 4 Effektiv population

År	2012	2013	2014	2015	2016	2017
Effektiv Population	104	278	89	417	208	500

Med få kullar som föds varje år är weimaranern känslig för enstaka parningar med hög inavelsgrad, som kan få stort genomslag på rasens effektiva population. Så var situationen 2014. Det är viktigt att uppfödarna tar ett särskilt ansvar att bibehålla hög genetisk variation i kommande period.

2.3 MÅL

Ett övergripande och mycket viktigt mål för weimaranern i Sverige är, och har varit, att verka för att **bredda avelsbasen**, vilket har givit resultat i den ökade effektiva populationen. Eftersom weimaranern i Sverige är en numerärt liten ras och med vikande antal nyregistreringar så är det fortfarande en högst aktuell målsättning. Utöver att verka för att weimaranern blir till numerären en större ras

¹ 2,5 % i genomsnittlig inavelsgrad (egentligen inavelsgradsökning) beräknat på 5 generationer ger en ökning i genomsnittlig inavelsgrad per generation med 0,5 %, det motsvarar en effektiv populationsstorlek på $N_e = 100$.

² $N_e = 100$ brukar anges som önskvärt för att förlusten av genetisk variation ska vara så långsam att populationen även på lång sikt ska kunna anses vara livskraftig. Om den effektiva populationsstorleken understiger 50 betraktas populationen i artbevarande sammanhang som utrotningshotad.

där uppfödare följer rasklubbens rekommendationer i avelsarbetet, så är det långsiktiga målet att ha en stabil, effektiv population på över 200 individer.

2.4 STRATEGI

SWeiK följer SKK:s rekommendation att inavelsgraden bör vara maximalt 6.25% i en kombination. Med tanke på den låga populationen bör inavelsgraden vara ännu lägre. En annan fortsatt målsättning är att hanhundar som används i avel inte bör överskrida den så kallade 5%-regeln.³ Genom ett kontinuerligt avelsutbyte med andra länder kan inavelsgraden hållas nere trots att rasen är numerärt liten. Det är också viktigt att uppfödarna använder olika hundar i avel, både när det gäller hanar och tikar.⁴

Klubben bör i större utsträckning i kommande period hjälpa till med att objektivt sprida mer kunskap gällande andra länders utvärderingssystem för avelsmeritering. Avelslistor används redan i nuläget. Avelslistorna, en för hanar och en för tikar, presenteras på klubbens webbsida och är tänkta att fungera som information för dem som vill ta reda på mer om ett tilltänkt avelsdjur samt som en rekommendation då de individer som finns på listan uppfyller de kriterier som klubben anser vara viktiga för en hund som används i avel.

Valphänvisning ges av klubben om föräldradjuren uppfyller klubbens ställda krav.

2.4.1 Kriterier för avelslistor

Kriterierna för att en hund skall finnas med på SWeiKs avelslista för hanhundar/tikar finns tillgängliga på:

<http://www.weimaranerklubben.se/rasen/avel/avelislistor/>

Kraven skall ses som minimikrav, allt annat utöver detta är meriterande men ej ersättande.

2.4.2 Kriterier för valphänvisning

För att erhålla kostnadsfri valphänvisning via SWeiK ska följande kriterier uppfyllas:

<http://www.weimaranerklubben.se/rasen/riktlinjer-for-valphanvisning/>

2.5 UPPFÖLJNING AV SATTA MÅL

De senaste tre åren har vi sett en trend i att födda kullar inte annonseras via SWeiKs valphänvisning, 46% av de födda kullarna stod inte med på valphänvisningen under 2015-2017. Det vanligaste orsaken till att valpkullen inte

³ 5%-regeln innebär att någon av föräldradjuren inte blivit förälder till mer än 5% av de senaste 5 årens registrerade valpar.

⁴ Detta görs genom att para individer som inte är släkt, samt att i möjligaste mån undvika att upprepa samma kombination. En större genetisk spridning uppnås genom att exempelvis att använda två syskon i avel en gång var, istället för att ta två kullar på en individ.

förmedlas via valphänvisningen är att en eller båda föräldrarna saknar jaktprovsmärkning eller att uppfödaren inte bett om valphänvisning. Många av kombinationerna som inte uppfyller samtliga SWeiKs krav för valphänvisning uppfyller dock flertalet av kriterierna gällande hälsostatus, ålder, inavelsgrad eller exteriörbedömning.

Inavelsgraden under de senaste 5 åren har ett medelvärde på 1,2%, men steg under 2014 till 2,8% vilket gjorde att den effektiva populationen sjönk till 89 individer. Det är av största vikt att hålla inavelsgraden nere med tanke på rasens ringa registreringssiffror de senaste åren.

3 HÄLSOSTATUS

3.1 BAKGRUND OCH NULÄGESBESKRIVNING

På grund av att weimaranern är en numerärt liten ras är det svårt att göra säkra bedömningar av rasens hälsostatus. Det förekommer rasbundna sjukdomar hos rasen, trots detta anser SWeIK att weimaranern är en förhållandevis frisk ras. För att få in underlag till RAS har en webbenkät gällande hälsa genomförts av SWeIK där svar inkom från 130 weimaranerägare. Denna enkät har kompletterats med statistik från fyra försäkringsbolag.

Weimaraner omfattas av SKK:s hälsoprogram mot höftledsdysplasi med krav på att alla föräldradjur har friröntgade (A/B) höfter innan parning görs. SWeIK följer strikt de rekommendationer SKK ger gällande sjukdomar/arvsgång av andra hälsoproblem som dyker upp i rasen.⁵

3.1.1 Sjukdomar som förekommer i rasen

HD (höftledsdysplasi) innebär en felaktig placering/utveckling av höftleden. Defekten kan begränsa hundens rörlighet och medföra smärta och hälta av olika grad. Orsaken till HD är multifaktoriell, d.v.s. utöver anlag för HD krävs sannolikt även miljöfaktorer, såsom exempelvis foder och uppväxtförhållanden för att det ska bli en påtaglig defekt i leden. Defekten ger varierande grad av symtom.

Mellan åren 2006 och 2016 föddes 866 individer (observera att denna siffra innefattar både korthåriga och långhåriga weimaraner). Av dessa har 405 röntgats, vilket är cirka 46%. Utfallet av dessa röntgenresultat är följande:

Tabell 5. HD-statistik 2006-2016

	HD A	HD B	HD C	HD D	HD E
2006-2016 individer	227	115	45	17	1
Procentuellt av andelen röntgade	56 %	28 %	11 %	4 %	0,2 %

Detta innebär att 84 % av alla röntgade hundar har fria höfter. Andelen grava dysplasier är låg, vilket är tillfredsställande, men mörkertalet är stort då 54% av hundarna inte är röntgade. Vi kan via hälsoenkäten och genom att studera röntgenresultat se att det till största delen är hundar som förväntas gå i avel som röntgas. För att få ett så bra avelsutvärderande resultat som möjligt bör fler hundar röntgas så att hela kullar kan utvärderas istället för enstaka individer.

⁵ Weimaraner ingår i SKK:s hälsoprogram nivå 3 för höftleder, det innebär att båda föräldradjuret ska vara höftledsröntgade med godkänt resultat (A, B) och ID-märkta för att avkomma ska registreras i SKK. Hunden ska vara höftledsröntgad och röntgenplåtarna ska vara avlästa före ev. parning. För att resultatet ska bli officiellt måste weimaranern vara minst 12 månader gammal.

Då exporterade hundars HD-resultat inte registreras i SKK:s register gjordes 2016 en undersökning via uppfödare för att få in statistik på exporterade hundar. 5 uppfödare deltog, med ett totalt antal på 57 hundar. Andelen friröntgade, av totalt röntgade, var 84%.

Tabell 6. HD-röntgen exporterade hundar (totalt antal från 5 uppfödare, födelseår okänt).

Friröntgade (%) av röntgade	HD-belastade (%) av röntgade	Ej röntgade	Totalt antal hundar
32 (84%)	6 (16%)	19	57

3.1.2 Sjukdomar med känd ärftlig komponent som förekommit i enstaka fall

SWeiK bevakar sjukdomar med ärftlig komponent, och även om de inte är vanliga var för sig, är helheten, om man lägger ihop dem, en signal som vi bör vara uppmärksamma på och jämföra med utvecklingen hos svensk hundpopulation allmänt. En svårighet för sammanställning är de stora mörkertalen eftersom sjukdomarna inte registreras i ett centralt register. Via insamlad försäkringsstatistik och enkäter kan vi se att sjukdomar och defekter som förekommer är:

Allergi/Atopi, Hudförändringar och Hudtumörer

Allergi/atopi som yttrar sig som klåda, återkommande öroninflammationer eller hudproblem förekommer hos weimaraner. Allergi/atopi ökar generellt hos hundar där 10% av de svenska hundarna drabbas. För att utveckla allergi krävs en ärftlig belastning, därför är avel på allergiska hundar något som SWeiK avråder från. Godartade eller elakartade tumörer i huden eller under huden, som kan orsaka bekymmer för hunden, förekommer, mer vanligt när hunden kommer upp i ålder.

Allergier/atopi och hudförändringar och är en av de vanligaste anledningarna till att weimaranerägare söker veterinärvård.

Entropion och Ektropion

Entropion är inåtrullade ögonlock och ektropion är utåtrullade ögonlock. Ögonlockskanterna ska sluta tätt intill ögat. Detta är en viktig bruksdetalj eftersom hunden i samband med jakt kan få stora problem med irritationer, då frön och liknande samlas i det undre ögonlocket.

Epilepsi

Rubbning med återkommande krampanfall. Sekundär eller primär, kan vara ärftligt betingad.

HOD (hypertrophic osteodystrophy)

Förändringar i tillväxtzonerna. Symptom kan vara kraftig smärta med hög feber, rörelseoförmåga mm. Drabbar unga individer, framförallt 3-7 månader gamla.

Kryptorchidism, pyometra och andra reproduktionsstörningar/sjukdomar i reproduktionsorganen

Livmoderinflammation (pyometra) är den vanligast förekommande veterinära behandlingsorsaken hos weimaraner under 2012-2015 enligt försäkringsbolagen (data från Agria saknas dock), det handlar om ca 30 individer som har fått ersättning. Kryptorchidism förekommer hos weimaraner i något enstaka fall.

Magomvridning

Magomvridning är ett akut tillstånd där magen vrids runt sin egen axel, vilket är livshotande. Weimaraners exteriör gör att den ligger i riskzonen för magomvridning men det finns ingen statistik som visar att den är mer drabbad än andra liknande raser.

Navelbråck

Navelbråck förekommer hos weimaraner men registreras inte och det går därför inte att säga om det är ett rasspecifikt problem. Om bråcket är så stort att det behöver opereras bör hunden inte användas i avel. SWeiK råder även uppfödare att vara restriktiva med att använda individer med navelbråck som har flera kullsyskon med navelbråck.

ED/Osteochondros

Pålagringar i armbågsled (primär eller sekundär) och pålagringar i andra leder förekommer inom rasen. SWeiKs bedömning är att ED (armbågsdysplasi) är ovanligt hos weimaraner och rasen omfattas därför inte av SKK:s hälsoprogram mot ED. Hundar med påvisad anmärkning ska inte gå i avel på grund av den genetiska faktorn.

Perinealbråck

Utbuktning på ena eller båda sidor av ändtarmen. Testosteron kan bidra till att musklerna som omger ändtarmen försvagas, vilket innebär att risken för bråck ökar. Tillståndet ses därför oftast hos medelålders och äldre okastrerade hanhundar. Perinealbråck förekommer hos weimaraner. Ärftligheten är oklar, men bråck överlag anses vara polygent anlag.

Steroid Responsiv Meningit Arterit (SRMA/hjärnhinneinflammation)

Akut insättande nackömheter och ganska hög feber på unga hundar. Hundarna rör sig mycket ovilligt och skriker ofta spontant. Båda könen drabbas och sjukdomen debuterar hos unga hundar i åldern fem till sexton månader. Typiskt för sjukdomen är att den återkommer i skov. Sjukdomen förekommer hos weimaraner och drabbar ofta flera individer i belastade kullar vilket tyder på en ärftlig komponent. Drabbade hundar och föräldrar till drabbade hundar bör inte användas i avel.

3.2 MÅL

Det övergripande målet är att **bevara och förbättra rasens hälsostatus** genom att i avelsarbetet använda friska individer för att undvika att sjukdomar med en ärftlig komponent förs vidare till framtida generationer. SWeiK strävar efter friska hundar som lever ett långt liv utan hälsoproblem.

3.3 STRATEGI

Genom att **använda friska individer i avel** ges förutsättningar för friska hundar. SWeiK följer SKK:s avelspolicy⁶ att i avel enbart använda fertila individer

⁶ <https://www.skk.se/sv/om-skk/regler-policies-och-lagar/sa-tycker-vi/skks-avelspolicy/>

(hundar med naturlig fortplantningsförmåga) samt att båda föräldrarnas ska vara fria från kända ärftliga defekter. Individer som konstaterats ha en ärftlig sjukdom eller visar tydliga tecken på en ärftlig negativ komponent ska inte användas i avel. Även syskon eller andra nära släktingar, ska enligt SKK:s grundregler och avelspolicy användas med stor försiktighet då genetik sällan går att räkna ut på förhand.

Vid uppfödarmötet 2017 beslutades att weimaraner fortsatt ska delta i SKKs hälsoprogram nivå 3 gällande HD, vilket innebär att enbart föräldradjur med HD-status A eller B får användas i avel.

SWeiK:s avsikt är att uppfödarkåren håller en öppen dialog om de sjukdomar som förekommer inom rasens avel, så att man kan undvika användning av individer med anlag för sjukdomar. För att stödja den öppna dialogen ska SWeiK verka för att genomföra fortsatt kartläggning av ärftliga defekter via hälsoenkäter och fortsätta samarbeten med uppfödare och försäkringsbolag.

SWeiK kommer via avelskommittén att verka för att fler individer röntgas, så att information kring rasens HD-status förbättras. Vidare bör varje enskild hundägare informeras via sin uppfödare, och av rasklubben, om vikten av HD-röntgen som ett avelsutvärderande redskap. Uppfödare kan genom olika tillvägagångssätt uppmana sina valpköpare till höftledsröntgen. Endast individer (och kullar) som är väl utvärderade bör användas i avel.

SWeiK kommer även mer generellt verka för att kunskap och information om genetik och arvbarhet kommer hundägare och uppfödare tillhanda, genom information i klubbens tidning, hemsida, föreläsningar och uppfödarmöte.

3.4 UPPFÖLJNING AV SATTA MÅL

När det gäller förekomst av individer med HD så ligger weimaraner ganska konstant på en låg nivå. Andelen röntgade weimaraner har dock minskat, från 54% i föregående RAS (2012) till 46 % (2017). Målsättningen var att öka andelen röntgade individer, vilket tyvärr inte uppnåddes. Weimaranern är en numerärt liten ras och det är också svårt att mäta ökning/minskning av sjukdomar eftersom varje upptäckt sjukdom uppträder i så få fall och vi inte heller kan bedöma mörkertalet på ett bra sätt. Exempelvis gör rasens storlek att weimaraner inte ingår i SKK:s och Agrias Breeders Profile, vilket gör att SWeiK inte kan ta del av deras statistik. SWeiK kommer dock att verka för att mer statistik kan göras tillgänglig för uppfödarna.

4 EXTERIÖR

4.1 BAKGRUND

Exteriört är våra svenska weimaraner varierande i typ, utseende och storlek. Det finns alla sorter, från finlemmade till de grövre individerna. Vad gäller hårlagen så förekommer det variation även där. En del korthår har dåligt täckande päls på bröstkorg, mage och insida lår. Vad gäller långhåren ser vi också stora variationer i pälskvalitet, allt ifrån nästan obefintliga behäng och fanor till tjocka pälsar med underull. Det förekommer även enstaka fall av blandpälsar, lite längre och mjukare än ett normalt korthår, även med viss antydning till ”byxor” och fana på svansen, den typen av behåring är att betrakta som icke önskvärd.

4.2 NULÄGESBESKRIVNING

Genom att se till exteriöra bedömningar som gjorts på internationella utställningar de senaste åren så är ”Excellent” den mest förekommande bedömningen. Långt ifrån alla weimaraner visas dock på utställning, vilket gör att det är svårt att se någon helhetsbild gällande exteriören. Att utveckla mer homogenitet beträffande storlek och typ hos den svenska weimaranern har inte prioriterats inom den svenska weimaraneraveln eftersom bruksegenskaperna anses viktigare, dock ska rasstandarderna följas. Under 2018 föddes 3 weimaraner i en kull med tan-tecken. Tan-tecken är inte godkänd färg och ska därför inte användas i avel. Båda föräldrarna måste ha anlag för att valparna ska få tan-tecken, vilket i nuläget inte är kartlagt inom weimaraner i någon större utsträckning. Det förefaller i dagsläget inte vara ett problem för rasen, men SWeIK fortsätter hålla sig uppdaterade i ämnet.

4.3 MÅL

Det övergripande målet är att weimaranern ska ha en **god och hållbar exteriör** som väl klarar av de påfrestningar som kan ställas på en jakthund. Avseende storlek, ska hundarna inte bli för stora och tunga och därmed i ökad grad riskerar skador i rörelseapparaten, eller bli för små och nätta så de inte längre besitter den kroppsliga styrka som ibland krävs i en del av de rastypiska jaktliga momenten. En större homogenitet inom rasen är ett mål.

4.4 STRATEGI

Strategin för att nå de exteriöra målen är att i avel använda rastypiska individer. Ett av kriterierna till tik- och hanhundslistor och valphänvisning är att föräldradsjuren ska ha fått minst betyg ”Very Good” på en officiell utställning (i UKL eller högre). Detta är en ändring då kravet tidigare enbart varit bedömningen ”Good”. Syftet med ändringen är en ökad homogenitet i rasens exteriör. Vidare verkar SWeIK för att det regelbundet utförs obligatoriska mätningar på officiella utställningar i Sverige, detta för att få information om hur weimaranern ligger till storleksmässigt i förhållande till det som är önskvärdt i rasstandarderna.

4.5 UPPFÖLJNING AV SATTA MÅL

Obligatorisk mätning genomfördes 2016-2017 på officiella utställningar. Under denna period mättes 450 hundar (ej individer) vilket ger en uppfattning om rasens medelhöjd.

Tabell 7. Resultat mätning 2016-2017

	KH-hanar	KH-tikar	LH-hanar	LH-tikar
Medelhöjd	66,7 cm	61,5 cm	66 cm	62 cm
Lägst/Högst	61/72	54/69	62/69	57/68
Rasstandard	59-70 cm	57-65 cm	59-70 cm	57-65 cm

Flera felkällor finns vid mätning, så som underlag eller hundens vana att bli mätt, vilket bör finnas i åtanke vid utvärdering. Obligatoriska mätningar kommer upprepas med jämna mellanrum i framtiden för att få så tillförlitlig information som möjligt om hur weimaranern ligger till storleksmässigt.

5 JAKTEGENSKAPER

5.1 BAKGRUND

Weimaranern är en kontinental stående fågelhund, vilket innebär att den skall vara en allsidig jakthund. Weimaranern används som stående fågelhund och som stötande/kortdrivande hund på klöv-och hårvilt. Den skall vara en god apportör både på land och i vatten samt arbeta som spårhund vid eftersök på skadat vilt. Det är med andra ord en ras vars styrka är mångsidighet. Weimaranerns jaktegenskaper testas och bedöms under jaktprov, se vidare <http://www.weimaranerklubben.se/filer/jaktprovsregler.pdf>.

Många weimaraner är duktiga spårhundar och startas på viltspårsprov. Svensk Viltspårprovschampion är det mest förekommande championatet inom rasen.

5.2 NULÄGESBESKRIVNING

Mellan 2013-2017 startades årligen mellan 75-80 individer på jaktprov. Dessa gör totalt runt 300 provstarter varav drygt 30 % premieras vid prov. En sammanställning av egenskapssiffror⁷ från jaktproven 2014-2016 är genomförd manuellt. SKKs planerade digitalisering av jaktprovsprotokoll skulle kunna förenkla en kontinuerlig utvärdering av egenskapssiffror. Nedan presenteras i tabellform genomsnitt av egenskapssiffror och betyg från jaktproven under perioden 2014-16. Fördelningen av egenskapssiffrorna från samma prov framgår av nedan graf:

Tabell 8. Antal startande individer samt starter per år och medelvärden för egenskapssiffror respektive betyg vid jaktprovspremiering.

År	Individer	Provstarter	Fart	Vidd	Reviering	Följsamhet	Betyg
2014	77	307	3,24	3,17	2,81	3,62	5,75
2015	80	289	3,24	3,21	2,98	3,53	5,79
2016	76	267	3,08	3,01	2,87	3,63	5,46

⁷ Som stöd för vilket betyg som ska sättas i de olika momenten används bland annat s.k. egenskapssiffror som anger grad av fart, vidd och följsamhet etc. under fågeljakt och vid vattenapportering så anges grad av vattenpassion och simteknik. Vid spårarbete anges exempelvis grad av spårteknik. Dessa siffror säger ofta mer om den enskilda individens egenskaper än enbart det slutliga betyget.

<http://www.weimaranerklubben.se/aktiviteter/jaktprov/>

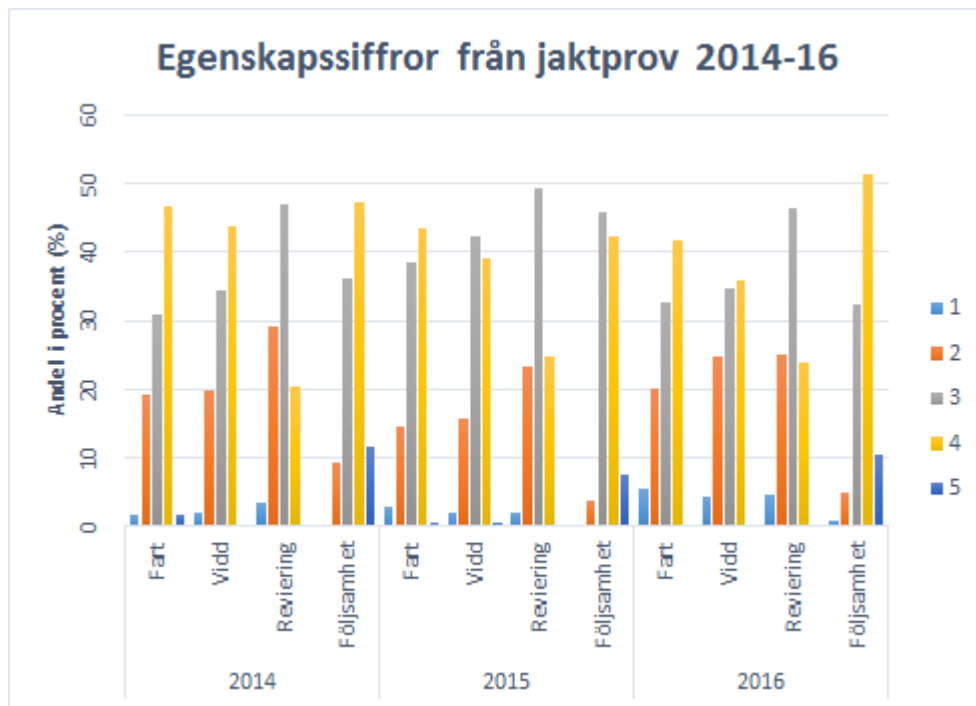


Bild 1. Egenskapssiffror från jaktprov 2014-16. Egenskaperna fart, vidd, reviering och följsamhet bedöms och betygsätts i skalan 1-5, där 4 är den mest optimala bedömningen.

5.3 MÅL

Det primära målet är att föda upp **goda jakthundar** som kan användas till **allroundjakt**. Målet framöver är att minst bevara och helst utveckla weimaranerns jaktliga egenskaper. Ett viktigt verktyg vid utvärdering av aveln är jaktproven. En målsättning är att öka antalet prövade hundar för att möjliggöra en bättre bedömning och kunna bevara och förbättra rasens jaktliga egenskaper. Detta skall göras med hjälp av jaktprovsmärker och egenskapssiffror från de prövade hundarna. En annan målsättning är att fler weimaraner ska komma till jagande hem för att kunna utöva praktisk jakt.

5.4 STRATEGI

SWeiK verkar för att samtliga hundar som går i avel ska vara jaktprovsmärkerade. Rasklubben och de enskilda uppfödarna har ett stort ansvar att motivera weimaranerägare att träna och pröva sina hundar i de jaktliga momenten. Inom ramen för SKFs verksamhet, är en uppgift för SWeiK att anordna jaktprov årligen i olika delar av landet på olika underlag, för att så många weimaranerägare som möjligt ska kunna meritiera sina hundar.

SWeiK rekommenderar att enbart hundar med lägst ett 2:a pris i öppen klass används i avel, enligt avelslistornas krav. Vidare rekommenderar SWeiK att uppfödare enbart använder avelsdjur vars jaktliga egenskaper är bättre än rasens genomsnitt. Egenskapssiffror för rasen som helhet och för enskilda individer kan här vara ett hjälpmedel.

5.5 UPPFÖLJNING AV SATTA MÅL

SWeiK kommer fortsatt att planera och arrangera jaktprov i den utsträckning som krävs för att hundägarna ska ha möjlighet att meritera sina hundar.

SWeiK kommer verka för att underlätta för weimaranerägare och uppfödare att kunna använda sig av egenskapssiffrorna genom att göra dem mer lättillgängliga. Egenskapssiffrorna är ett viktigt verktyg vid bedömning av de jaktliga egenskaperna för att kunna driva utvecklingen framåt, men också för att kunna se hur jaktegenskaperna har bedömts och förändrats över tid. En sammanställning av tidigare egenskapssiffror har påbörjats, och kommer årligen att uppdateras, och framöver göras tillgänglig för alla uppfödare.

6 MENTALITET

6.1 BAKGRUND

Weimaranern ska enligt rasstandarden vara en mångsidig, lättdresserad, stabil och hängiven jakthund, utan att vara överdrivet temperamentsfull. Den ska vara vaksam mot främlingar utan att vara aggressiv. Rasen har ett livligt temperament och är mycket alert och vaksam. Aggressiva, rädda och otillgängliga hundar är inte acceptabla.

Hundens mentala egenskaper avgör i de flesta fall hur vardagen med hunden ser ut. Mentalitet har en hög genetisk faktor och det är därför avgörande vilka hundar som uppfödare låter gå i avel. Det är viktigt att uppfödare bedömer avelshundarnas mentalitet kritiskt och objektivt. Vidare är det av vikt att uppfödare och rasklubben informerar valpköpare om rasens karaktär och egenskaper för att öka förutsättningarna för ett lyckat hundköp.

6.2 NULÄGESBESKRIVNING

Fram tills nu har SWeiKs enda krav avseende mental status varit att mentalbeskrivning måste vara utförd för att hunden skall presenteras på avelslistor eller få valphänvisning på SWeiKs webbsida. För att beskrivningarna ska vara officiella och tillgängliga valde uppfödarmötet år 2016 att enbart godkänna officiella mentalbeskrivningar för valphänvisning, det vill säga BPH eller MH. Enligt den uppfödaruundersökning som gjordes 2016, var förbättrad mentalitet den högst prioriterade målsättningen för RAS kommande period.

6.2.1 Mentalbeskrivning

Mentalbeskrivningen ger en objektiv bild av hundens mentalitet och som hundägare får man värdefull information om hundens mentala egenskaper och hur man exempelvis bäst lägger upp dess träning och löser vardagliga situationer. Dessutom är mentalbeskrivningen en viktig aspekt för uppfödarna vid avelsplanering och utvärdering. Det finns i dagsläget två officiella verktyg för mentalbeskrivning, Beteende och Personlighetsbeskrivning Hund, BPH (Svenska Kennelklubben) och Mentalbeskrivning Hund, MH (Svenska Brukshundsklubben)⁸.

6.2.2 Utvärdering

I perioden 2012-2017 har 99 weimaraner beskrivits med BPH, under samma tidsperiod (2012-2017) är 48 weimaraner beskrivna med MH och ytterligare ett okänt antal beskrivna med inofficiella test (via exempelvis Jägareförbundet). BPH introducerades 2012 och av de 99 weimaraner som beskrivits har 95 individer har fullföljt testet. Antalet BPH-banor i landet har ökat, trots detta har endast 15% av

⁸Uförandebeskrivning BPH <https://www.skk.se/globalassets/dokument/om-skk/bph/utförandebeskrivning-bph-a38.pdf> Utförandebeskrivning MH http://www.brukshundklubben.se/Documents/1_startdelen/3_hundar/mentalitet/anvisningar_bestamelser/Utf%C3%B6randeanvisningar%20MH%2020170101%20.pdf

de födda hundarna startat BPH och med de 6% som har startat MH, är enbart drygt 20% av de födda hundarna officiellt beskrivna.

Medelvärdena för hundarna som beskrivits hittills med hjälp av BPH antyder att rasens mentalitet är god. Det ringa antalet beskrivna individer ger dock ett stort mörkertal och gör att säkra slutsatser kring utvärderingen av mentaliteten hos rasen är svåra att dra. För att SKK ska kunna ta fram en mer säker rasprofil för weimaraner krävs att 200 individer är beskrivna med BPH.

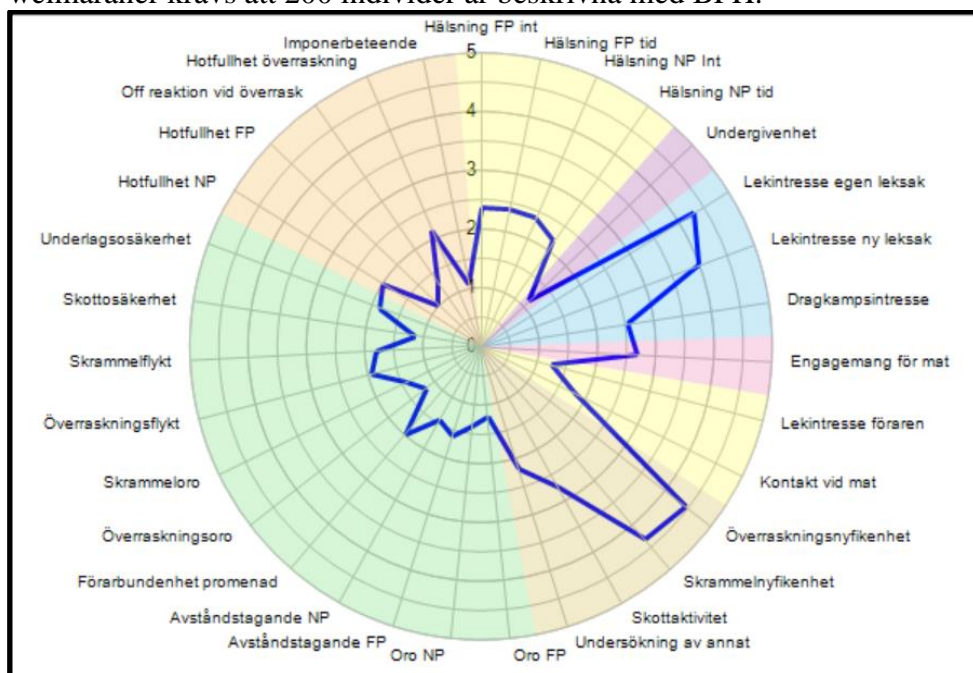


Bild 2. Spindeldiagram för rasens 99 beskrivna individer födda under åren 2004-2017. För detaljerad information och förklaring:

https://hundar.skk.se/avelsdata/Flikar.aspx?sida=Ras_info&id=740

6.3 MÅL

Det huvudsakliga målet kring arbetet med weimaranerns mentalitet är att bibehålla och förbättra den rastypiska mentaliteten med **jaktlust, arbetsglädje, energi och samarbetsvilja** som grundläggande egenskaper. Framöver är en målsättning att förekomst av hundar med överdriven aggressivitet, rädsla och otillgänglighet ska minimeras.

6.4 STRATEGI

SWeiK har ändrat kraven för avel- och valphänvisning så att svenskregistrerade hundar ska ha genomfört en officiell beskrivning (BPH eller MH). Vidare rekommenderas uppfödare att skaffa sig god kännedom om utländska avelsdjur och inte använda sig av hundar med mentala brister, så som aggressivitet, överdrivna rädslor eller otillgänglighet.

För att underlätta uppfödarnas arbete kommer SWeiK verka för att informera och utbilda uppfödare och hundägare i vikten av att få en objektiv bedömning av hundens mentalitet och uppmana samtliga weimaranerägare att beskriva sin hund med BPH. Även den enskilda hundägaren, som inte har för avsikt att avla på sin

hund, kan ha god nytta av att veta hur ens hunds mentala förmåga ser ut med hjälp av ett standardiserat utvärderingsformat.

Med en gemensam metod, BPH, underlättas kartläggningen av rasens mentalitet. När 200 hundar har beskrivits kommer rasen, via SKK, få en så kallad rasprofil vilket kan bli ett viktigt verktyg i avelsarbetet. SWeiK kommer också verka för att utforma en egen funktionsbeskrivning som tillägg på BPH för att ännu bättre kunna beskriva specifika egenskaper.

6.5 UPPFÖLJNING AV SATTA MÅL

I takt med att fler weimaraner beskrivs med BPH kan en systematisk uppföljning av rasens mentala status ske. Antalet hundar som beskrivs varje år kommer att följas upp. Inom nästkommande period kommer en rasprofil kunna tas fram och följas upp kontinuerligt för att se om rasens mentalitet förändras och förbättras.

7 KÄLLOR

Medlemsenkät gällande hälsostatus
SWeiKs uppfödarundersökning 2016
Statistik från försäkringsbolag (Folksam, If, Sveland)
Svenska Kennelklubben; Hunddata, Avelsdata
Weimaranerklubben
Jaktprovsregler SKF
Svenska Brukshundsklubben

Sammanställdes av avelskommittén i Svenska Weimaranerklubben, 2003-12-08 (Anci Niklasson, Magdalena Karlsson och Elisabeth Beskow) och därefter för SWeiKs årsmöte 2004-03-28. Efter påpekanden om korrigeringar från Specialklubbens avelskommitté, kompletterades RAS av SWeiKs avelskommitté (Anci Niklasson, Elisabeth Beskow och Mia Källberg) 2006-10-11 för vidare befordran till Specialklubben. Slutligen fastställt av Svenska kennelklubben 2007-05-09.

En första revidering och utvärdering av RAS påbörjades av avelskommittén i Svenska Weimaranerklubben, under 2011 (Anna Norlén, Martina Levin och Pernilla Ryberg). Arbetet fortgick under 2012, sammanställdes i början av mars 2013 och presenterades för SWeiKs uppfödarmöte och årsmöte 2013-03-16. Efter ytterligare arbete skickades revideringen till Specialklubben i december 2013, för att fastställas av SKK 2014.

En andra revidering och utvärdering av RAS sammanställdes 2017/2018 av SWeiKs avelskommittén (Emma Pettersson, Annelie Törnqvist, Lina Owesson) inför uppfödarmötet 2018-03-20. RAS andra revidering fastställdes 2018-08-18 av SWeiKs styrelse för vidarebefordran till SKF och SKK för fastställande. SKK fastställde RAS 2018-11-15 för perioden 2018-2023.