



## Grupp 9

FCI-nummer 218

FCI-standard på spanska publicerad 2019-10-04

FCI-standard fastställd av FCI General Committee 2019-09-04

Översättning fastställd av SKKs Standardkommitté 2019-11-04

# CHIHUAHUA

(Rasnamn i hemlandet: Chihuahueño)



M. DAVIDSON



**Nordisk Kennel Union**

Dansk Kennel Klub  
Hundarektarfélag Íslands  
Norsk Kennel Klub  
Svenska Kennelklubben

Suomen Kennelliitto – Finska kennelklubben



# Standard för CHIHUAHUA

<b>Ursprungsland/ hemland</b>	Mexiko
<b>Användningsområde</b>	Sällskapshund
<b>FCI-klassifikation</b>	Grupp 9, sektion 6
<b>Bakgrund/ändamål</b>	Chihuahua är ansedd som den minsta av världens hundraser och har fått sitt namn efter den största av Mexikos delstater, Chihuahua. Man antar att dessa hundar levde i vilt tillstånd och att de vid tiden för toltekernas civilisation infångades och domesticerades. Avbildningar av "techichi"-hundar som levde i Tula användes som utsmyckning på stadens hus. Dessa små statyer har stora likheter med dagens chihuahua.
<b>Helhetsintryck</b>	Rasen ska ha en kompakt kroppsbyggnad. Av mycket stor betydelse är den äppelformade skallen och att rasen bär sin måttligt långa svans mycket högt, antingen böjd eller i en halvcirkel med spetsen pekande ned mot ländpartiet.
<b>Viktiga måttförhållanden</b>	Kroppslängden skall överstiga mankhöjden något. Önskvärt är dock en nästan kvadratisk kroppsform, särskilt hos hanhundar. Hos tikar tillåts en något längre kropp.
<b>Uppförande/karaktär</b>	Chihuahua skall vara kvick, alert, livlig och mycket modig.
<b>Huvud</b>	
<b>Skallparti</b>	
Skalle	Skallen ska ha en väl rundad äppelform (mycket typiskt för rasen).
Stop	Stopet skall vara väl markerat, djupt och brett så att pannans rundning framträder ovanför nospartiets ansättning.
<b>Ansikte</b>	
Nostryffel	Nostryffeln skall vara måttligt kort och peka lätt uppåt. Alla färger är tillåtna.
Nosparti	Nospartiet skall vara kort och sett från sidan rakt. Det skall vara brett vid ansättningen och smalna av mot spetsen.
Läppar	Läpparna skall vara tunna och sluta tätt an.

Käkar/tänder	Bettet skall vara ett sax- eller tångbett. Över- eller underbett är allvarliga fel. Alla anomalier i käkarna är att betrakta som mycket allvarliga.
Kinder	Kinderna skall vara släta och måttligt framträdande.
Ögon	Ögonen skall vara stora, rundade, mycket uttrycksfulla, helt mörka och inte utstående. Ljusa ögon är tillåtet men inte önskvärt.
Öron	Öronen skall vara stora, upprättstående samt med tydligt synlig öronmussla. De skall vara breda vid basen och gradvis avsmalna mot de lätt rundade spetsarna. I vila tenderar öronen att bäras ut från sidorna i 45° vinkel.
<b>Hals</b>	Halsen ska ha en lätt välvd nacklinje. Den skall vara medellång och kraftigare hos hanhundar än hos tikar. Halsen skall inte ha något löst halsskinn. Hos den långhåriga varianten är en krage av längre päls mycket önskvärt.
<b>Kropp</b>	Kroppen skall vara kompakt och välbyggd.
Överlinje	Överlinjen skall vara plan.
Manke	Manken skall vara svagt markerad.
Rygg	Ryggen skall vara kort och stark.
Ländparti	Länden ska vara mycket muskulös.
Kors	Korset skall vara brett och kraftigt, nästan plant eller lätt slutande.
Bröstkorg	Bröstkorgen skall vara bred och djup med väl välvda revben. Sedd framifrån skall den vara rymlig men utan överdrift. Sedd från sidan skall den nå ned till armbågarna. Den får inte vara tunnformad.
Underlinje och buk	Underlinje och buk: Buklinjen skall vara tydligt uppdragen. Djup buklinje är tillåten men inte önskvärd.
<b>Svans</b>	Svansen skall vara högt ansatt, se platt ut och vara av måttlig längd. Den skall vara bred vid ansättningen och gradvis smalna av mot spetsen. Svansföringen är ett mycket viktigt särdrag hos rasen: svansen skall i rörelse antingen bäras högt i en öppen båge eller i en rundad halvcirkel med spetsen pekande ned mot ländpartiet; detta ger balans till kroppen. Den får aldrig bäras mellan benen eller rullad under rygglinjen. Pälsen på svansen skall överensstämma med hårlagsvarianten och kroppspälsen. Hos den långhåriga varianten bildar pälsen en plym på svansen. Svansen bärs hängande i vila med en lätt krok.

## Extremiteter

### Framställ

Helhet

Frambenen skall vara raka och ha god längd. Sedda framifrån bildar frambenen tillsammans med armbågarna en rak linje. Sedda från sidan, skall de stå lodrätt.

Skulderblad

Skuldrorna skall vara flata och måttligt musklade.

Överarm

Vinkeln mellan skuldror och överarmar skall vara god.

Armbåge

Armbågarna skall vara fasta och ligga väl an mot kroppen för att ge fria rörelser.

Underarm

Frambenen skall vara raka och av god längd.

Mellanhand

Mellanhänderna skall vara lätt vinklade samt starka och fjädrande.

Framtassar

Framtassarna skall vara mycket små och ovala med väl särade tår utan att för den skull vara platta (varken har- eller kattföt). Klorna skall vara mycket väl välvda och måttligt långa. Trampdynorna skall vara välutvecklade och mycket elastiska. Sporrar är inte önskvärt.

**Borttagning av sporrar utan veterinärmedicinska skäl är förbjuden i Sverige.**

### Bakställ

Helhet

Bakstället skall vara väl musklat med långa bendelar. Bakbenen skall bakifrån sett vara lodräta och parallella. De skall vara välvinklade i höft, knä och hasled och i harmoni med framställets vinklar.

Has/hasled

Haslederna skall vara lågt ansatta och ha väl utvecklade hälsenor. Sedda bakifrån skall de vara brett ställda, lodräta och parallella.

Baktassar

Framtassarna skall vara mycket små och ovala med väl särade tår utan att för den skull vara platta (varken har- eller kattföt). Klorna skall vara mycket väl välvda och måttligt långa. Trampdynorna skall vara välutvecklade och mycket elastiska. Sporrar är inte önskvärt.

**Borttagning av sporrar utan veterinärmedicinska skäl är förbjuden i Sverige.**

## Rörelser

Rörelserna skall vara långa, fjädrande, energiska och aktiva med god längd och gott påskjut. Sedda bakifrån, skall bakbenen vara i det närmaste parallella så att baktassarna följer direkt i framtas-

	<p>sarnas spår. Vid ökad hastighet har benen en tendens att söka sig mot kroppens mittlinje. Rörelserna skall vara fria och fjädrande utan synbar ansträngning. Huvudet skall alltid bäras stolt och rygglinjen skall vara fast.</p>
<b>Hud</b>	Huden skall vara mjuk och elastisk över hela kroppen.
<b>Päls</b>	
Pälsstruktur	I rasen förekommer två hårlag.
	<p><b>Korthår</b> Pälsen skall vara kort och ligga väl an över hela kroppen. Om det finns underull är hårstråna något längre. Gles päls på strupe och mage är tillåtet. Pälsen skall vara något längre på hals och svans. Den skall vara kort i ansiktet och på öronen. Pälsen skall vara glänsande och mjuk. Hårlöshet accepteras inte.</p>
	<p><b>Långhår</b> Pälsen skall vara fin och silkig, slät eller lätt vågig. En alltför tjock underull är inte önskvärt. Pälsen skall vara längre och bilda behäng på öron, hals, baksidan av fram- och bakbenen samt på tassar och svans. Lång, svallande päls accepteras inte.</p>
Färg	Samtliga färger i alla upptränkliga nyanser och kombinationer är tillåtet med undantag av merlefärg.
<b>Storlek/vikt</b>	I denna ras tas bara hänsyn till vikt, inte mankhöjd. Vikt: 1–3 kg, idealvikt 1,5–2,5 kg Vikt under 1 kg eller över 3 kg är diskvalificerande.
<b>Fel</b>	<p>Varje avvikelse från standarden är fel och skall bedömas i förhållande till graden av avvikelse och dess påverkan på hundens hälsa och välbefinnande.</p> <ul style="list-style-type: none"> <li>• Tandbortfall.</li> <li>• Dubbla tänder (kvarvarande mjölk tänder).</li> <li>• Spetsiga öron.</li> <li>• Kort hals.</li> <li>• Lång kropp.</li> <li>• Välvd rygg eller svankrygg.</li> <li>• Brant kors.</li> <li>• Smal bringa, flat bröstorg.</li> <li>• Felaktig svansansättning, kort eller vriden svans.</li> <li>• Korta ben.</li> <li>• Lösa armbågar.</li> <li>• Hastrånghet.</li> </ul>
<b>Allvarliga fel</b>	<ul style="list-style-type: none"> <li>• Smal skalle.</li> <li>• Små, djupt liggande eller utstående ögon.</li> <li>• Långt nosparti.</li> <li>• Underbett eller överbett.</li> <li>• Instabila knäleder.</li> </ul>

## Diskvalificerande fel

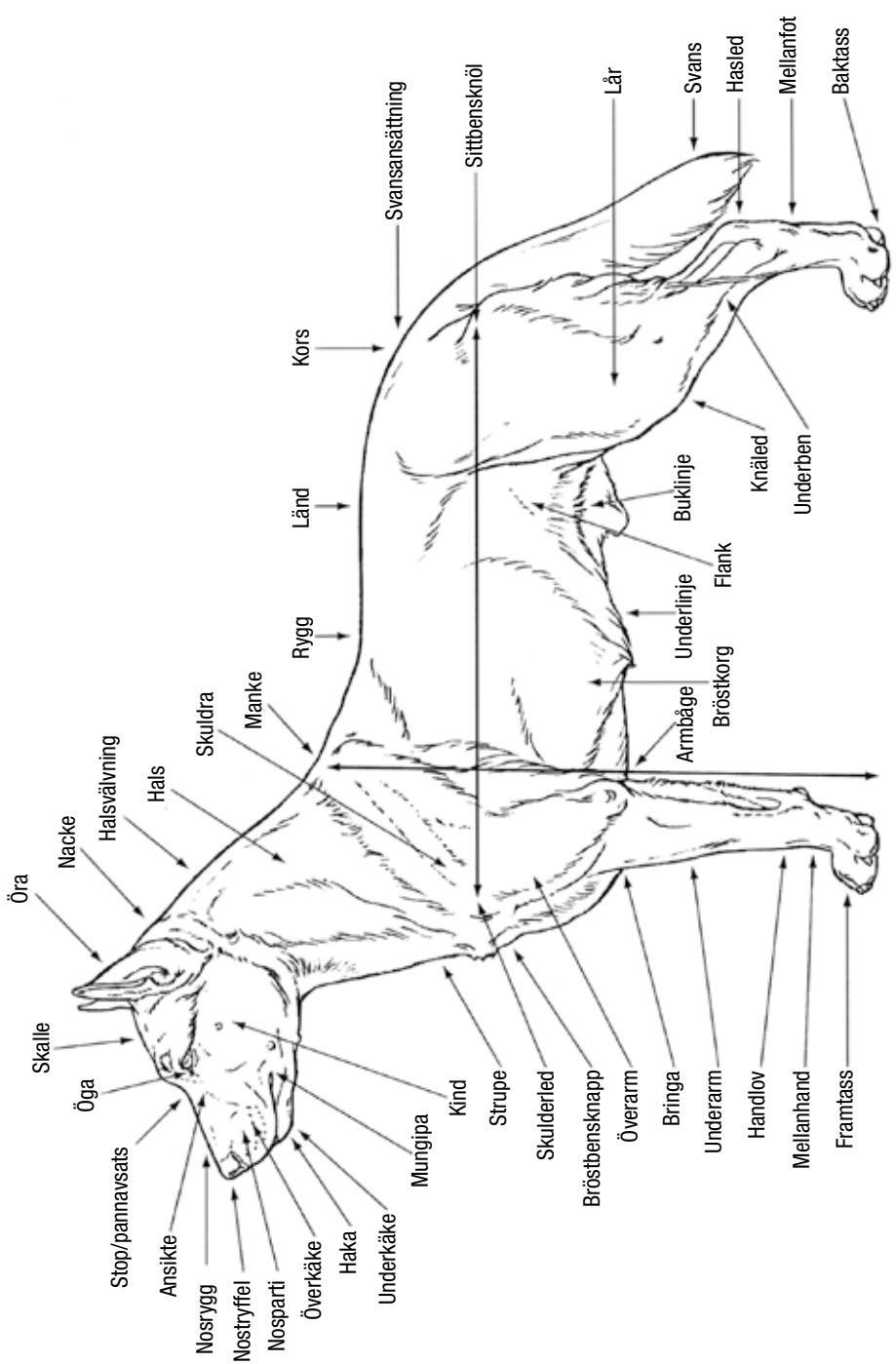
- Aggressiv eller extremt skygg.
- Hund som tydligt visar fysiska eller beteendemässiga abnormiteter skall diskvalificeras.
- "Rådjustyp" (t ex mycket otypisk eller synnerligen tunn benstomme: förfinat huvud, lång hals, spenslig kropp, långa ben; spenslig, lätt, lång, som ett rådjur).
- Öppen fontanell.
- Hängande öron eller korta öron.
- Deformerad käke.
- Extremt lång kropp.
- Avsaknad av svans.
- Hos den långhåriga varianten: mycket lång, fin och svallande päls.
- Hos den korthåriga varianten: kala fläckar.
- Merlefärgad päls.
- Vikt under 1 kg eller över 3 kg.

## Nota bene

Endast funktionellt och kliniskt friska hundar med rastypisk konstruktion skall användas till avel.

## Testiklar

Hos hanhundar måste båda testiklarna vara fullt utvecklade och normalt belägna i pungen.



Svenska Kennelklubben är hundägarnas riksorganisation och företräder alla hundar och hundägare i Sverige. Med cirka 300 000 medlemmar är vi en av landets största intresseorganisationer. Vi sprider information, utbildar och väcker debatt – och visar på den stora glädjen och nyttan med hund!



## SVENSKA KENNELKLUBBEN

HUNDÄGARNAS RIKSORGANISATION

**POSTADRESS** Box 771, 191 27 Sollentuna  
**BESÖKSADRESS** Rotebergsvägen 3, Sollentuna  
**TELEFONNUMMER** 08-795 30 00  
**MEJLADRESS** kansli@skk.se  
**WEBBPLATS** www.skk.se



*Stolt samarbetspartner sedan 1964*