



Grupp 6

FCI-nummer 59

FCI-standard på tyska publicerad 2002-06-28

FCI-standard fastställd av FCI General Committee 2001-11-28

Översättning fastställd av SKKs arbetsgrupp för standardfrågor 2021-07-30

SCHWEIZISK STÖVARE

(Rasnamn i hemlandet: Schweizer Laufhund-Chien Courrant Suisse)



Nordisk Kennel Union

Dansk Kennel Klub
Hundaræktarfélag Íslands
Norsk Kennel Klub
Svenska Kennelklubben

Suomen Kennelliitto – Finska kennelklubben



Standard för SCHWEIZISK STÖVARE

Ursprungsland/
hemland

Schweiz

Användningsområde

Jakthund, som skalldrivande jagar hare, rådjur och räv och vid tillfälle även vildsvin. Den jagar självständigt, spårar upp och driver med stor säkerhet även i svår terräng.

FCI-klassifikation

Grupp 6, sektion 1.2. Med arbetsprov.

Bakgrund/ändamål

Den schweiziska stövaren är av mycket gammalt ursprung. Belägg för dess förekomst i Schweiz under romartiden finns från mosaik funnen i Avenches. På denna framställs packhundar, vilka överensstämmer med varianter av schweizisk stövare. På 1400-talet uppmärksammades rasen av italienarna och på 1700-talet av fransmännen för sin utomordentliga lämplighet för jakt på hare. Den ursprungliga aveln har säkerligen influerats av franska stövare, som införts till Schweiz av legosoldater. År 1882 publicerades en standard för var och en av de dåvarande fem schweiziska stövarvarianterna. År 1909 såg man över dessa standarder och konstaterade att thurgauer lauhund försvunnit helt. År 1933 fastställdes en enhetlig standard för alla de fyra varianterna av schweizisk stövare. Den ursprungliga varianten av jurastövare, typ s:t hubert, förekommer inte längre i den schweiziska standarden.

Helhetsintryck

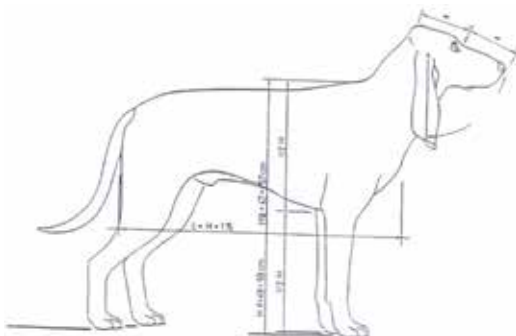
Schweizisk stövare skall vara av medelstorlek. Kroppsbyggnaden skall ge intryck av kraft och uthållighet. Huvudet skall vara torrt med långt nosparti och långa öron, vilket ger hunden ett ädelt utseende. Det finns fyra varianter av rasen: bernerstövare, jurastövare, luzernerstövare och schwyzerstövare

Viktiga
måttförhållanden

Kroppslängd : mankhöjd = cirka 1,15:1

Mankhöjd : bröstdjup = cirka 2:1

Nosryggens längd : skallens längd = ca 1:1



Uppförande/karaktär	Schweizisk stövare är en livfull och passionerad jakthund, känslig, följsam och trogen.
Huvud	
Skallparti	
Skalle	Skallpartiet skall vara långt, smalt, torrt, ädelt och lätt avrundat med synlig nackknöl. Skallens och nosryggens plan skall vara något divergerande. Pannfåra eller rynkor i pannan får inte finnas.
Stop	Stopet skall inte vara överdrivet markerat.
Ansikte	
Nostryffel	Nostryffeln skall vara helt svart och väl utvecklad med vida näsborrar.
Nosparti	Nospartiet skall vara ädelt och smalt, varken kantigt eller spetsigt. Nosryggen skall vara rak eller svagt välvd.
Läppar	Läpparna skall vara måttligt utvecklade. Överläppen skall precis täcka underläppen. Mungiporna skall vara något öppna.
Käkar/tänder	Käkarna skall vara kraftiga med ett starkt, regelbundet och fullständigt saxbett. Tångbett är tillåtet. Tänderna skall vara kraftiga och lodrätt ansatta i käken. Avsaknad av en eller två premolarer (P1 eller P2) är tillåtet. M3 beaktas inte.
Kinder	Kinderna skall vara torra. Okbågarna skall inte vara framträdande.
Ögon	Ögonen skall vara mörkt eller ljust bruna, i harmoni med pälsfärgen. De skall vara svagt ovala, medelstora och ha ett mildt uttryck. Ögonkanterna skall vara väl pigmenterade och ligga väl an mot ögat.
Öron	Öronen skall vara ansatta under ögonlinjen på skallens bakre del, aldrig på dess bredaste del. De skall nå åtminstone till nosspetsen. Öronbrosket vid ansättningen får inte var utstående. Öronen skall vara smala, veckiga, inrullade i framkanten och ha avrundade spetsar. De skall vara smidiga och fint behårade.
Hals	Halsen skall vara lång, elegant och muskulös med lös halshud, dock utan nämnvärd dröglapp.
Kropp	
Överlinje	Hals, rygg, kors och svans skall bilda en harmonisk och ädel linje.
Manke	Manken skall vara antydd, halsansättningen fri och elegant.

Rygg	Ryggen skall vara fast och plan.
Ländparti	Ländpartiet skall vara muskulöst och smidigt.
Kors	Korset skall vara långt och utgöra en mjukt sluttande, harmonisk fortsättning på rygglinjen. Det får inte var högre än manken. Höftbenskammarna får inte vara för starkt framträdande.
Bröstkorg	Bröstkorgen skall vara långsträckt, mer djup än bred, väl välvd, och nå åtminstone till armbågspetsen. Revbenen skall vara något välvda.
Underlinje och buk	Buken skall vara svagt uppdragen och flankerna utfyllda.
Svans	Svansen skall vara elegant och ansatt i korsets förlängning. Den skall vara av medellängd och smalna av mot spetsen, som skall vara svagt böjd uppåt. I vila och i långsamt tempo bärs svansen oftast hängande och utan större böjning. När hunden är uppmärksam och i verksamhet bärs den över rygglinjen, dock aldrig krökt eller ringlad över ryggen. Svansen skall vara väl bepälsad utan att vara borstig.
Extremiteter	
Framställ	
Helhet	Framstället skall ha kraftig och stram muskulatur, men får inte verka tungt. Frambenen skall ha medelkraftig benstomme. Sedda framifrån skall de vara parallella, sedda från sidan lodrätt ställda med framåtriktade tassar.
Skulderblad	Skulderbladen skall vara långa, snedställda och ligga väl an mot bröstkorgen. Idealvinkeln mellan skulderblad och överarm är cirka 100°.
Överarm	Överarmen skall vara något längre än skulderbladet, snedställd och tätt åtliggande mot bröstet med god muskulatur.
Armbåge	Armbågarna skall ligga väl an mot bröstkorgen.
Underarm	Frambenen skall vara raka, starka och torra.
Handlov	Handlovarna skall vara kraftiga och breda.
Mellanhand	Mellanhänderna skall vara tämligen korta. Sedda framifrån skall de vara i lodrät linje med underarmarna, sedda från sidan svagt vinklade.
Framtassar	Framtassarna skall ha en avrundad form med slutna tår. Trampdynorna skall vara kraftiga och hårda. Klorna skall vara kraftiga och i färg överensstämma med pälsfärgen.

Bakställ

Helhet

Bakstället skall ha kraftig muskulatur och harmoniera med framstället. Bakbenen skall sedda bakifrån vara raka och parallella.

Lår

Låren skall vara långa och snedställda med kraftiga men strama muskler. Vinkeln mellan höft och lår skall vara cirka 110° .

Knäled

Knälederna får varken vara riktade inåt eller utåt. Vinkeln mellan lår och underben skall vara cirka 120° .

Underben

Underbenen skall vara relativt långa med strama senor och muskler väl synliga under huden.

Has/hasled

Hasvinkeln skall vara cirka 130° .

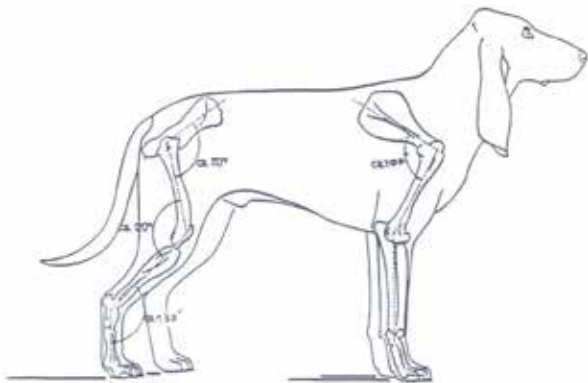
Mellanfot

Mellanfötterna skall vara tämligen korta, rakt och parallellt ställda. Sporrar skall inte finnas såvida operativt avlägsnande är lagligt.

Baktassar

Baktassarna skall ha en avrundad form med slutna tår. Trampdynorna skall vara kraftiga och hårda. Klorna skall vara kraftiga och i färg överensstämma med pälsfärgen.

Borttagning av sporrar utan veterinärmedicinska skäl är enligt lag förbjuden i Sverige.



Rörelser

Rörelserna skall vara flytande, regelbundna och parallella, harmoniska och vägvinnande med bra påskjut från bakbenen. Manken skall röra sig lugnt och jämnt upp och ner. Ryggen skall förbli plan och huvud och hals pendlar endast en aning.

Hud

Huden skall vara fin, smidig och väl åtliggande. Hudpigmenteringen skiljer sig mellan de fyra varianterna (se under päls).

Päls

Pälsstruktur

Pälsen skall vara kort, slät och tät, mycket fin på huvudet och öronen.

Färg

Bernerstövare: vit med svarta fläckar eller svart sadel, blekare eller intensivare tanfärg över ögonen, på kinderna, på insidan av öronen och runt anus. Ibland är bottenfärgen svagt spräcklig (svarta stänk). Hudfärgen skall vara svart under den svarta pälsen och lätt marmorerad i svart och vitt under den vita pälsen.

Jurastövare: tanfärgad med svart sadel - ibland med svart sotning - eller svart med tanfärg över ögonen, på kinderna, på insidan av öronen, runt anus och på extremiteterna. Ibland förekommer en liten vit bröstfläck, som kan vara spräcklig (svarta eller grå stänk). Hudfärgen skall vara svart under den svarta pälsen och ljusare under den tanfärgade.

Luzernerstövare: ger ett blått intryck genom en blandning av svarta och vita pälsår, mycket kraftigt spräcklig; med svarta fläckar eller svart sadel; blekare eller intensivare tanfärg över ögonen, på kinderna, på insidan av öronen, runt anus och på extremiteterna. Svart mantel är tillåten. Hudfärgen skall vara svart under den svarta pälsen och ljusare under den blåspräckliga.

Schwyzerstövare: vit med gulröda fläckar eller sadel i gulrött, ofta med några gulröda stänk; gulröd mantel är tillåten. Hudfärgen skall vara mörkgrå under den rödgula pälsen och marmorerad i svart och vitt under den vita pälsen.

Bernerstövare:



Jurastövare:



Luzernerstövare:



Schwyzerstövare:



Storlek/vikt

Mankhöjd

Hanhund: 49–59 cm

Tik: 47–57 cm

Ingen tolerans.

Fel

Varje avvikelse från standarden är fel och skall bedömas i förhållande till graden av avvikelse och dess påverkan på hundens hälsa och välbefinnande samt förmåga att utföra sitt traditionella arbete.

- Antydning till ängslighet eller aggressivitet.
- Helhetsintryck som är oädelt eller klumpigt, kroppsbyggnad som är klen utvecklad.
- Avvikande proportioner mellan kroppslängd, mankhöjd och bröstdjup.
- Skalle som är för bred, för välvd eller för plan.
- Nosrygg som är konkav.
- Stop som är för markerat.
- Nosparti som är för kort eller för långt, för kantigt eller för spetsigt.
- Avsaknad av fler än två P1or eller P2or. (M3 beaktas ej.)
- Läppar som är tjocka.
- Ögon som är ljusa eller har stickande blick; ögonkanter som inte är åtliggande.
- Öron som är för korta, för platt burna, för tjocka eller för högt ansatta.
- Hals som är för kort.
- För mycket halsskinn.
- Svankrygg eller karprygg.

Diskvalificerande fel

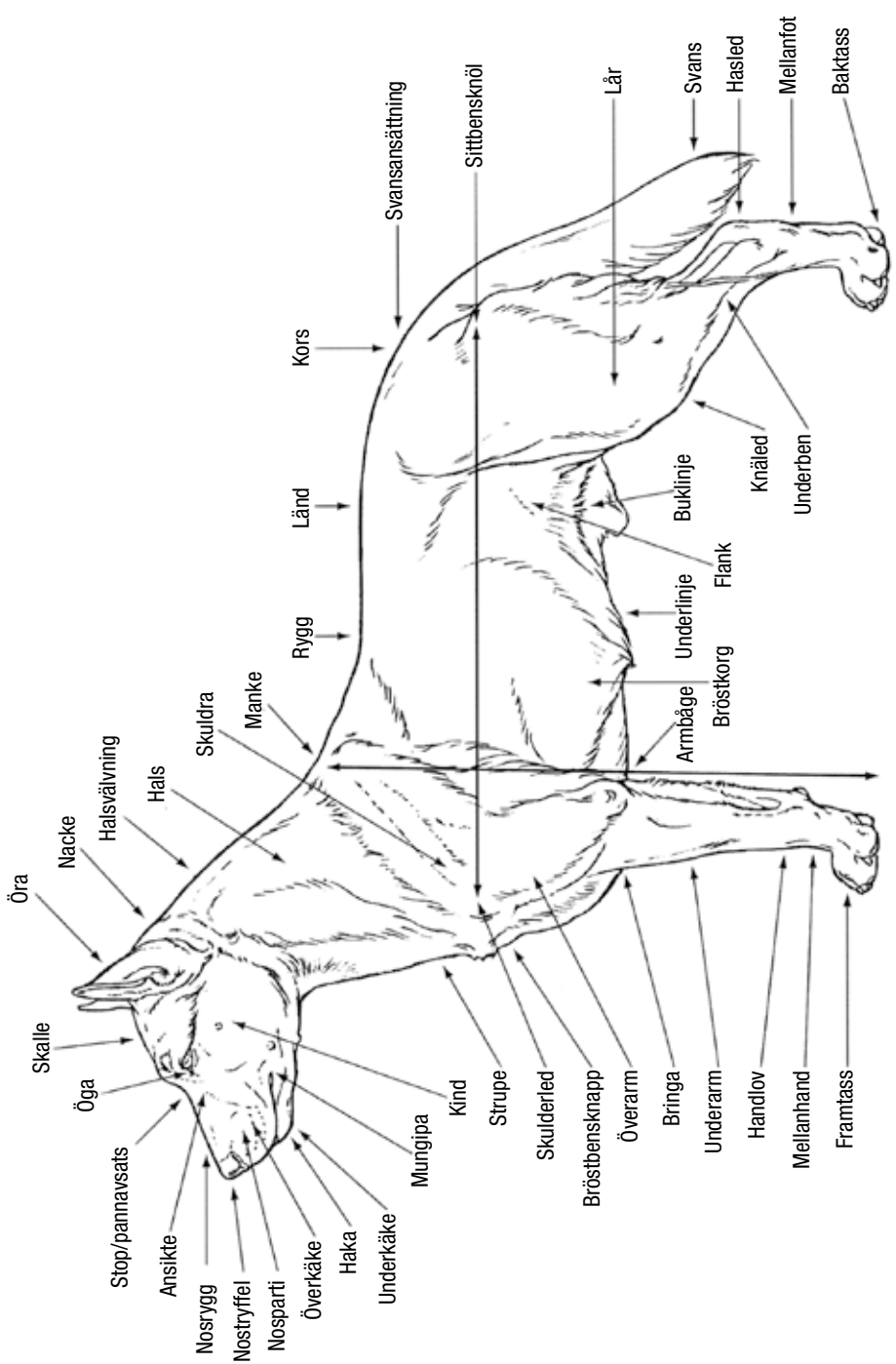
- Kors som är för brant eller för kort.
- Bröstkorg som är otillräckligt djup, för flat eller tunnformad.
- Buk som är uppdragen, flanker som är insjunkna.
- Svans som är felaktigt ansatt, för högt buren, ringlad eller för böjd; svans som är för grov eller har borstig päls.
- Extremiteter som har för tunn benstomme eller är dåligt ställda.
- Skuldror som är för branta, överarmar som är för korta.
- Mellanhand som trampar igenom.
- Bakbensvinkling som är otillräcklig, kohasighet och hjulbenthet.
- Sporrar på bakbenen (om operativt ingrepp inte är förbjudet enligt lag).
- Päls som är sträv (inte slät).
- Färg- eller teckenfel:
 - o Bernerstövare: för många svarta stänk i det vita; tanfärg eller vitt på öronens utsida.
 - o Jurastövare: enfärgad; utpräglad vit eller kraftigt spräcklig fläck på bröstet.
 - o Luzernerstövare: avsaknad av ”blå”-spräcklighet; tanfärg på öronens utsida.
 - o Schwyzerstövare: för många gulröda stänk i det vita; enfärgad; vitt på öronens utsida.
- Aggressiv eller extremt skygg.
- Hund som tydligt visar fysiska eller beteendemässiga abnormiteter.
- Helhetsintryck som inte är rastypiskt.
- Nostryffel som helt saknar pigment.
- Överbett, underbett eller korsbett.
- Ektropion, entropion.
- Kroksvans, ihopväxta svanskotor, ringlad eller dubbelringlad svans.
- Mankhöjd som över- eller understiger de i standarden angivna måtten.

Nota bene

Endast funktionellt och kliniskt friska hundar med rastypisk konstruktion skall användas till avel.

Testiklar

Hos hanhundar måste båda testiklarna vara fullt utvecklade och normalt belägna i pungen.



Svenska Kennelklubben är hundägarnas riksorganisation och företräder alla hundar och hundägare i Sverige. Med cirka 300 000 medlemmar är vi en av landets största intresseorganisationer. Vi sprider information, utbildar och väcker debatt – och visar på den stora glädjen och nyttan med hund!



SVENSKA KENNELKLUBBEN

HUNDÄGARNAS RIKSORGANISATION

POSTADRESS Box 771, 191 27 Sollentuna
BESÖKSADRESS Rotebergsvägen 3, Sollentuna
TELEFONNUMMER 08-795 30 00
MEJLADRESS kansli@skk.se
WEBBPLATS www.skk.se



Stolt samarbetspartner sedan 1964