



**SVENSKA
KENNELKLUBBEN**
HUNDÄGARNAS RIKSORGANISATION

Grupp 5

FCI-nummer 97

FCI-standard på tyska publicerad 2024-09-20

FCI-standard fastställd av FCI General Committee 2024-09-03

Översättning fastställd av SKKs exteriördomarkommitté 2025-02-05

TYSK SPETS

(Rasnamn i hemlandet: Deutscher Spitz)

- 1 – Wolfspitz/keeshond
- 2 – Grossspitz, mittelspitz och kleinspitz
- 3 – Zwergspitz/pomeranian



Nordisk Kennel Union
Dansk Kennel Klub
Hundaræktarfélag Íslands
Norsk Kennel Klub
Svenska Kennelklubben
Suomen Kennelliitto – Finska kennelklubben



Standard för WOLFSPITZ/KEESHOND



Ursprungsland/ hemland

Tyskland

Användningsområde

Vakt- och sällskapshund

FCI-klassifikation

Grupp 5, sektion 4

Bakgrund/ändamål

Tysk spets, liksom många andra europeiska raser sägs härstamma från stenålderns torvhundar "Canis familiaris palustris Rütthimyer" och senare boplatskulturers spetsar vilka är Mellan Europas äldsta hundtyper. I icke tysktalande länder är wolfspitz känd som keeshond.

Helhetsintryck

Spetsarna fånglar med sin vackra päls som står ut från kroppen pga. den rikliga underullen. Särskilt imponerande är den kraftiga manliknande kragen runt halsen och den yviga svansen som bärs kavat över ryggen. Det rävliska huvudet med de pigga ögonen, de små spetsiga och tättsittande öronen ger spetsen dess unika och karakteristiska, käcka utseende.

Viktiga måttförhållanden

Förhållandet mellan mankhöjd och kroppslängd skall vara 1:1. Förhållandet mellan nospartiet och skallpartiet skall vara cirka 2:3. hos wolfspitz/keeshond.

Uppförande/karaktär

Tysk spets skall alltid vara uppmärksam, livlig och mycket tillgiven sin ägare. Rasen skall vara mycket lärlärd och lätt att fostra. Dess naturliga misstro mot främlingar och brist på jaktlust gör den idealisk som sällskaps- och familjehund och som väktare av hus och hem. Rasen är varken ängslig eller aggressiv. Typiskt för rasen är en päls som står emot väder och vind, robust kroppsbyggnad och lång livslängd.

Huvud

Huvudet skall vara medelstort och uppifrån sett vara bredast baktill och kilformat avsmalna mot nospetsen.

Skallparti

Stop

Stopet skall vara måttligt till markerat, men aldrig abrupt.

Ansikte

Nostryffel

Nostryffeln skall vara rund, liten och rent svart.

Nosparti

Nospartiet skall inte vara alltför långt, varken grovt eller för snipigt och i god proportion till skallen. Förhållandet mellan nosparti och skallparti skall hos wolfspitz/keeshond vara ungefär 2:3.

Läppar

Läpparna skall inte vara överdrivna. De skall ligga stramt an mot käkarna och inte bilda veck i mungiporna. Läppränderna skall vara svarta.

Käkar/tänder

Käkarna skall vara normalt utvecklade med ett fullständigt, regelbundet och korrekt saxbett med 42 tänder. Hörntänderna skall vara kraftiga och sluta väl mot varandra. Tångbett är tillåtet.

Kinder

Kinderna skall vara mjukt rundade, men inte framträdande.

Ögon

Ögonen skall vara medelstora, mandelformade, något snedställda och mörka. Ögonkanterna skall vara svarta.

Öron

Öronen skall vara små, högt ansatta och sitta tämligen nära varandra. De skall vara trekantiga och spetsiga, alltid upprättstående med styva öronspetsar.

Hals

Halsen skall vara medellång, brett ansatt i skuldrorna och utan löst halsskinn. Nacken skall vara lätt välvd. Halsen skall vara täckt av tjock, ymnig päls som bildar en stor krage.

Kropp

Överlinje	Överlinjen övergår i en mjuk båge i den korta, plana ryggen. Den yviga svepande svansen, som delvis täcker ryggen, avrundar silhuetten.
Manke	Den höga manken sluttar omärkligt.
Rygg	Ryggen skall vara rak, fast och så kort som möjligt.
Ländparti	Länden skall vara kort, bred och kraftig.
Kors	Korset skall vara brett och kort, inte sluttande.
Bröstkorg	Bröstkorgen skall vara djup och väl välvd med väl utvecklat förbröst. Bröstkorgen skall sträcka sig bakåt så långt som möjligt.
Underlinje och buk	Buken skall endast vara måttligt uppdragen.

Svans

Svansen skall vara högt ansatt och medellång. Den skall ända från roten vara rullad uppåt och framåt över ryggen. Svansen skall ligga tydligt an mot ryggen och vara täckt av mycket yvig päls. En dubbelringla i svanstippen tolereras.

Extremiteter

Framställ

Helhet	Fronten skall vara rak och ganska bred med välutvecklad benstomme.
Skulderblad	Skuldrorna skall vara välmusklade och ligga väl an mot bröstkorgen. Skulderbladen skall vara långa och väl tillbakalagda.
Överarm	Överarmen skall ha ungefär samma längd som skulderbladet och tillsammans skall de bilda en cirka 90 graders vinkel.
Armbåge	Armbågsleden skall vara stark, åtliggande mot bröstkorgen och varken vara inåt- eller utåtvriden.
Underarm	Frambenen (underarmarna) skall vara medellånga i förhållande till kroppen, stadiga och fullständigt raka. Benens baksidor skall vara väl bepälsade.
Mellanhand	Mellanhänderna skall vara starka, medellånga och ställda med 20 graders vinkel från lodlinjen.
Framtassar	Framtassarna skall vara så små som möjligt, runda och väl slutna med väl välvda tår, s.k. kattassar. Färgen på klor och trampdynor skall vara så mörk som möjligt.

Bakställ	
Helhet	Bakstället skall vara mycket muskulöst och rikligt bepälsat ner till haslederna. Sedda bakifrån skall bakbenen stå raka och parallella.
Lår	Lår- och underben skall vara ungefär lika långa.
Knäled	Knäled: Knälederna skall vara starka och för spetshundsraser normalt vinklade. De skall varken vrida sig inåt eller utåt i rörelse.
Has/hasled	Hasorna skall vara medellånga, mycket starka och stå lodrätt.
Baktassar	Baktassarna skall vara så små som möjligt, runda och väl slutna med väl välvda tår, s.k. kattassar. Trampdynorna skall vara kraftiga. Färgen på klor och trampdynor skall vara så mörk som möjligt.
Rörelser	Rörelserna skall vara parallella, flytande och spänstiga med god drivkraft.
Hud	Huden skall vara stramt åtliggande utan rynkor.
Päls	
Pälsstruktur	Wolfspitz/keeshond skall ha dubbelpäls: lång, rak och styv utstående ytterpäls och kort, tjock, bomullsläk underull. På huvudet, öronen, framsidorna av benen samt på tassarna skall pälsen vara kort och tät (sammetsläk). Resten av kroppen skall ha lång, riklig päls. Den får inte vara vågig, lockig, raggig eller dela sig på ryggen. Hals och skuldror skall vara täckta av en tät man. Frambenens baksidor skall vara väl bepälsade. Bakbenen skall ha riklig päls från kors till has (s.k. byxor) Svansen skall vara yvigt behårad. Pälsen får inte se formklippt ut.
Färg	Wolfspitz/keeshond: gråschatterad. Gråschatterad: Silvergrått med svarta hårspetsar. Nosparti och öron skall ha mörk färg. Runt ögonen skall väl definierade "glasögon" finnas: en fin svart pennlinje skall gå snett uppåt från yttre ögonvrån till nedre öronfästet; distinkta markeringar och schatteringar skall bilda uttrycksfulla men korta ögonbryn. Manen liksom pälsen på skuldrorna skall vara ljus. Fram- och bakbenen skall vara silvergrå utan svarta markeringar nedanför armbågarna eller knälederna förutom svaga penselstreck på tårna. Svanspetsen skall vara svart. Undersidan av svansen och byxorna skall vara ljust silvergrå.
Storlek/vikt	
Mankhöjd	Wolfspitz/keeshond: 49 cm +/- 6 cm
Vikt	Wolfspitz/keeshond skall ha en vikt som motsvarar dess storlek.

Fel	Varje avvikelse från standarden är fel och skall bedömas i förhållande till graden av avvikelse och dess påverkan på hundens hälsa och välbefinnande.
Allvarliga fel	<ul style="list-style-type: none"> • Felaktig kroppsbyggnad. • Alltför flat skalle • Utpräglad äppelhuvud. • Köttfärg på nostrifyfel, ögonkanter och läpprande. • Bettfel, ofullständigt antal tänder. • Alltför stora eller ljusa ögon. • Utstående ögon. • Felaktiga rörelser. • Avsaknad av distinkta ansiktsmarkeringar hos gräschartrade hundar.
Diskvalificerande fel	<ul style="list-style-type: none"> • Aggressiv eller extremt skygg. • Hund som tydligt visar fysiska eller beteendemässiga abnormiteter. • Öppen fontanell. • Över- eller underbett, korsbett. • Ektropion eller entropion. • Öron som inte är fullständigt upprättstående. • Tydliga vita fläckar hos alla icke vita hundar (undantaget grosspitz).
Nota bene	Endast funktionellt och kliniskt friska hundar med rastypisk konstruktion skall användas till avel.
Testiklar	Hos hanhundar måste båda testiklarna vara fullt utvecklade och normalt belägna i pungen.

Standard för GROSSPITZ, MITTELSPITZ OCH KLEINSPITZ



Bakgrund/ändamål

Tysk spets, liksom många andra europeiska raser sägs härstamma från stenålderns torvhundar "Canis familiaris palustris Rüthimeyer" och senare boplatskulturers spetsar vilka är Mellaneuropas äldsta hundtyper.

Helhetsintryck

Spetsarna fånglar med sin vackra päls som står ut från kroppen pga. den rikliga underullen. Särskilt imponerande är den kraftiga manliknande kragen runt halsen och den yviga svansen som bärs kavat över ryggen. Det rävliska huvudet med de pigga ögonen, de små spetsiga och tätsittande öronen ger spetsen dess unika och karakteristiska, käcka utseende.

Viktiga måttförhållanden

Förhållandet mellan mankhöjd och kroppslängd skall vara 1:1. Förhållandet mellan nospartiet och skallpartiet skall vara cirka 2:3 hos grosspitz, mittelspitz och kleinspitz.

Uppförande/karaktär	Tysk spets skall alltid vara uppmärksam, livlig och mycket tillgiven sin ägare. Rasen skall vara mycket läraaktig och lätt att fostra. Dess naturliga misstro mot främlingar och brist på jaktlust gör den idealisk som sällskaps- och familjehund och som väktare av hus och hem. Rasen är varken ängslig eller aggressiv. Typiskt för rasen är en päls som står emot väder och vind, robust kroppsbyggnad och lång livslängd.
Huvud	Huvudet skall vara medelstort och uppifrån sett vara bredast baktill och kilformat avsmalna mot nospetsen.
Skallparti	
Stop	Stopet skall vara måttligt till markerat, men aldrig abrupt.
Ansikte	
Nostryffel	Nostryffeln skall vara rund, liten och rent svart, dock mörkbrun hos bruna hundar.
Nosparti	Nospartiet skall inte vara alltför långt, varken grovt eller för snipigt och i god proportion till skallen. Förhållandet mellan nosparti och skallparti skall hos gross- och mittel- och kleinspitz vara ungefär 2:3.
Läppar	Läpparna skall inte vara överdrivna. De skall ligga stramt an mot käkarna och inte bilda veck i mungiporna. Läppränderna skall vara svarta, dock bruna hos bruna hundar.
Käkar/tänder	Käkarna skall vara normalt utvecklade med ett fullständigt, regelbundet och korrekt saxbett med 42 tänder. Hörntänderna skall vara kraftiga och sluta väl mot varandra. Hos mittelspitz och kleinspitz tolereras ett visst premolarbortfall. Tångbett är tillåtet.
Kinder	Kinderna skall vara mjukt rundade, men inte framträdande.
Ögon	Ögonen skall vara medelstora, mandelformade, något snedställda och mörka. Ögonkanterna skall vara svarta, dock mörkbruna hos bruna hundar.
Öron	Öronen skall vara små, högt ansatta och sitta tämligen nära varandra. De skall vara trekantiga och spetsiga, alltid upprättstående med styva öronspetsar.
Hals	Halsen skall vara medellång, brett ansatt i skuldrorna och utan löst halsskinn. Nacken skall vara lätt välvd. Halsen skall vara täckt av tjock, ymnig päls som bildar en stor krage.

Kropp

Överlinje	Överlinjen övergår i en mjuk båge i den korta, plana ryggen. Den yviga svepande svansen, som delvis täcker ryggen, avrundar silhuetten.
Manke	Den höga manken sluttar omärkligt.
Rygg	Ryggen skall vara rak, fast och så kort som möjligt.
Ländparti	Ländparti: Länden skall vara kort, bred och kraftig.
Kors	Korset skall vara brett och kort, inte sluttande.
Bröstkorg	Bröstkorgen skall vara djup och väl välvd med väl utvecklat förbröst. Bröstkorgen skall sträcka sig bakåt så långt som möjligt.
Underlinje och buk	Buken skall endast vara måttligt uppdragen.

Svans

Svansen skall vara högt ansatt och medellång. Den skall ända från roten vara rullad uppåt och framåt över ryggen. Svansen skall ligga tydligt an mot ryggen och vara täckt av mycket yvig päls. En dubbelringla i svanstippen tolereras.

Extremiteter

Framställ

Helhet	Fronten skall vara rak och ganska bred med välutvecklad benstomme.
Skulderblad	Skuldrorna skall vara välmuskade och ligga väl an mot bröstkorgen. Skulderbladen skall vara långa och väl tillbakalagda.
Överarm	Överarmen skall ha ungefär samma längd som skulderbladet och tillsammans skall de bilda en cirka 90 graders vinkel.
Armbåge	Armbågsleden skall vara stark, åtliggande mot bröstkorgen och varken vara inåt- eller utåtvriden.
Underarm	Frambenen (underarmarna) skall vara medellånga i förhållande till kroppen, stadiga och fullständigt raka. Benens baksidor skall vara väl bepälsade.
Mellanhand	Mellanhänderna skall vara starka, medellånga och ställda med 20 graders vinkel från lodlinjen.
Framtassar	Framtassarna skall vara så små som möjligt, runda och väl slutna med väl välvda tår, s.k. kattassar. Färgen på klor och trampdynor skall vara så mörk som möjligt.

Bakställ	
Helhet	Bakstället skall vara mycket muskulöst och rikligt bepälsat ner till haslederna. Sedda bakifrån skall bakbenen stå raka och parallella.
Lår	Lår- och underben skall vara ungefär lika långa.
Knäled	Knälederna skall vara starka och för spetshundsraser normalt vinklade. De skall varken vrida sig inåt eller utåt i rörelse.
Has/hasled	Hasorna skall vara medellånga, mycket starka och stå lodrätt.
Baktassar	Baktassarna skall vara så små som möjligt, runda och väl slutna med väl välvda tår, s.k. kattassar. Trampdynorna skall vara kraftiga. Färgen på klor och trampdynor skall vara så mörk som möjligt.
Rörelser	Rörelserna skall vara parallella, flytande och spänstiga med god drivkraft.
Hud	Huden skall vara stramt åtliggande utan rynkor.
Päls	
Pälsstruktur	Grosspitz, mittelspitz och kleinspitz skall ha dubbelpäls: lång, rak och styv utstående ytterpäls och kort, tjock, bomullslik underull. På huvudet, öronen, framsidorna av benen samt på tassarna skall pälsen vara kort och tät (sammetslik). Resten av kroppen skall ha lång, riklig päls. Den får inte vara vågig, lockig, raggig eller dela sig på ryggen. Hals och skuldror skall vara täckta av en tät man. Frambenens baksidor skall vara väl bepälsade. Bakbenen skall ha riklig päls från kors till has (s.k. byxor) Svansen skall vara yvigt behårad. Pälsen får inte se formklippt ut.
Färg	Grosspitz: vit, svart, brun. Mittelspitz: vit, svart, brun, orange, gråschatterad, och "andra färger". Kleinspitz: vit, svart, brun, orange, gråschatterad, och "andra färger". Vit: Rent vit. En svag gul skiftning, vilket förekommer särskilt på öronen, är tillåtet. Svart: Blanksvart utan något vitt eller några tecken eller fläckar i andra färger. Underull liksom hud skall vara mörk. Vita fläckar på bringan, tassarna och svansspetsen är tillåtet hos grosspitz. Brun: Enhetligt mörkbrun. Vita fläckar på bringan, tassarna och svansspetsen är tillåtet hos grosspitz. Orange: Enhetligt orange i mitten på färgskalan. Ljusare nyanser på bringan, svansen och byxorna är tillåtet. Gråschatterad: Silvergrått med svarta hårspetsar. Nosparti och öron skall ha mörk färg. Runt ögonen skall väl definierade "glasögon" finnas: en fin svart pennlinje skall gå snett uppåt från yttre ögonvrån till nedre öronfästet; distinkta markeringar och schatteringar skall bilda uttrycksfulla men korta ögonbryn. Manen liksom pälsen på skuldrorna skall vara ljus. Fram- och bakbenen skall vara silvergrå utan svarta markeringar nedanför armbågarna eller knälederna

förutom svaga penselstreck på tårna. Svansspetsen skall vara svart. Undersidan av svansen och byxorna skall vara ljus silvergrå.

Andra färger: Termen ”andra färger” omfattar följande färger: orange-sobel, crème, crème-sobel, svart med tanteeckning, svart och silver, brun med tanteeckning och fläckig. Fläckiga hundar måste alltid ha vitt som grundfärg. Fläckarna ska vara enhetligt i en färg som anges i standarden (svart, brunt, orange, orange-sobel, crème, crème-sobel, gråschatterat, svart och tanfärgad, svart och silver eller brun och tanfärgad). Fläckarna skall helst vara fördelade över hela kroppen.

Storlek/vikt

Mankhöjd

Grosspitz: 45 cm +/- 5 cm
Mittelspitz: 35 cm +/- 5 cm
Kleinspitz: 27 cm +/- 3 cm

Vikt

Grosspitz, mittelspitz och kleinspitz skall ha en vikt som motsvarar dess storlek.

Fel

Varje avvikelse från standarden är fel och skall bedömas i förhållande till graden av avvikelse och dess påverkan på hundens hälsa och välbefinnande.

Allvarliga fel

- Felaktig kroppsbyggnad.
- Alltför flat skalle
- Utpräglat äppelhuvud.
- Köttfärg på nostrifyfel, ögonkanter och läpprande.
- Bettfel, ofullständigt antal incisiver.
- Alltför stora eller ljusa ögon.
- Utstående ögon.
- Felaktiga rörelser.
- Avsaknad av distinkta ansiktsmarkeringar hos gråschatterade hundar.

Diskvalificerande fel

- Aggressiv eller extremt skygg.
- Hund som tydligt visar fysiska eller beteendemässiga abnormiteter.
- Öppen fontanell.
- Över- eller underbett, korsbett.
- Ektropion eller entropion.
- Öron som inte är fullständigt upprättstående.
- Tydliga vita fläckar hos alla icke vita hundar (undantaget grosspitz).
- Färgvarianter som inte beskrivs under färg i standarden.

Nota bene

Endast funktionellt och kliniskt friska hundar med rastypisk konstruktion skall användas till avel.

Testiklar

Hos hanhundar måste båda testiklarna vara fullt utvecklade och normalt belägna i pungen.

Standard för ZWERGSPITZ/POMERANIAN



Bakgrund/ändamål

Tysk spets, liksom många andra europeiska raser sägs härstamma från stenålderns torvhundar "Canis familiaris palustris Rüthimeyer" och senare boplatstkulturers spetsar vilka är Mellaneuropas äldsta hundtyper. I icke tysktalande länder är wolfspitz känd som keeshond och zwergspitz som pomeranian.

Helhetsintryck

Spetsarna fångslar med sin vackra päls som står ut från kroppen pga. den rikliga underullen. Särskilt imponerande är den kraftiga manliknande kragen runt halsen och den yviga svansen som bärs kavat över ryggen. Det rävliska huvudet med de pigga ögonen, de små spetsiga och tätsittande öronen ger spetsen dess unika och karakteristiska, käcka utseende.

Viktiga måttförhållanden

Förhållandet mellan mankhöjd och kroppslängd skall vara 1:1. Förhållandet mellan nospartiet och skallpartiet skall vara cirka 2:4 hos zwergspitz/pomeranian.

Uppförande/karaktär	Tysk spets skall alltid vara uppmärksam, livlig och mycket tillgiven sin ägare. Rasen skall vara mycket läraktig och lätt att fostra. Dess lättsamma, glada väsen och brist på jaktlust gör den idealisk som sällskaps- och familjehund och som väktare av hus och hem. Rasen är varken ängslig eller aggressiv. Typiskt för rasen är en päls som står emot väder och vind, robust kroppsbyggnad och lång livslängd.
Huvud	Huvudet skall vara medelstort och uppifrån sett vara bredast baktill och kilformat avsmalna mot nospetsen.
Skallparti	
Stop	Stopet skall vara måttligt till markerat, men aldrig abrupt.
Ansikte	
Nostryffel	Nostryffeln skall vara rund, liten och rent svart, dock mörkbrun hos bruna hundar.
Nosparti	Nospartiet skall inte vara alltför långt, varken grovt eller för snipigt och i god proportion till skallen. Förhållandet mellan nosparti och skallparti skall hos zwergspitz/pomeranian vara ungefär 2:4.
Läppar	Läpparna skall inte vara överdrivna. De skall ligga stramt an mot käkarna och inte bilda veck i mungiporna. Läppränderna skall vara svarta, dock bruna hos bruna hundar.
Käkar/tänder	Käkarna skall vara normalt utvecklade med ett fullständigt, regelbundet och korrekt saxbett med 42 tänder. Hörntänderna skall vara kraftiga och sluta väl mot varandra. Hos zwergspitz/pomeranian tolereras ett visst premolarbortfall. Tångbett är tillåtet.
Kinder	Kinderna skall vara mjukt rundade, men inte framträdande.
Ögon	Ögonen skall vara medelstora, mandelformade, något snedställda och mörka. Ögonkanterna skall vara svarta, dock mörkbruna hos bruna hundar.
Öron	Öronen skall vara små, högt ansatta och sitta tämligen nära varandra. De skall vara trekantiga och spetsiga, alltid upprättstående med styva öronspetsar.
Hals	Halsen skall vara medellång, brett ansatt i skuldrorna och utan löst halsskinn. Nacken skall vara lätt välvd. Halsen skall vara täckt av tjock, ymnig päls som bildar en stor krage.

Kropp

Överlinje	Överlinjen övergår i en mjuk båge i den korta, plana ryggen. Den yviga svepande svansen, som delvis täcker ryggen, avrundar silhuetten.
Manke	Den höga manken sluttar omärkligt.
Rygg	Ryggen skall vara rak, fast och så kort som möjligt.
Ländparti	Länden skall vara kort, bred och kraftig.
Kors	Korset skall vara brett och kort, inte sluttande.
Bröstkorg	Bröstkorgen skall vara djup och väl välvd med väl utvecklat förbröst. Bröstkorgen skall sträcka sig bakåt så långt som möjligt.
Underlinje och buk	Buken skall endast vara måttligt uppdragen.

Svans

Svansen skall vara högt ansatt och medellång. Den skall ända från roten vara rullad uppåt och framåt över ryggen. Svansen skall ligga tydligt an mot ryggen och vara täckt av mycket yvig päls. En dubbelringla i svanstippen tolereras.

Extremiteter

Framställ

Helhet	Fronten skall vara rak och ganska bred med välutvecklad benstomme.
Skulderblad	Skuldrorna skall vara välmuskade och ligga väl an mot bröstkorgen. Skulderbladen skall vara långa och väl tillbakalagda.
Överarm	Överarmen skall ha ungefär samma längd som skulderbladet och tillsammans skall de bilda en cirka 90 graders vinkel.
Armbåge	Armbågsleden skall vara stark, åtliggande mot bröstkorgen och varken vara inåt- eller utåtviden.
Underarm	Frambenen (underarmarna) skall vara medellånga i förhållande till kroppen, stadiga och fullständigt raka. Benens baksidor skall vara väl bepälsade.
Mellanhand	Mellanhänderna skall vara starka, medellånga och ställda med 20 graders vinkel från lodlinjen.
Framtassar	Framtassarna skall vara så små som möjligt, runda och väl slutna med väl välvda tår, s.k. kattassar. Färgen på klor och trampdynor skall vara så mörk som möjligt.

Bakställ	
Helhet	Bakstället skall vara mycket muskulöst och rikligt bepälsat ner till haslederna. Sedda bakifrån skall bakbenen stå raka och parallella.
Lår Knäled	Lår- och underben skall vara ungefär lika långa. Knälederna skall vara starka och för spetsundersaser normalt vinklade. De skall varken vrida sig inåt eller utåt i rörelse.
Has/hasled	Hasorna skall vara medellånga, mycket starka och stå lodrätt.
Baktassar	Baktassarna skall vara så små som möjligt, runda och väl slutna med väl välvda tår, s.k. kattassar. Trampdynorna skall vara kraftiga. Färgen på klor och trampdynor skall vara så mörk som möjligt.
Rörelser	Rörelserna skall vara parallella, flytande och spänstiga med god drivkraft.
Hud	Huden skall vara stramt åtliggande utan rynkor.
Päls	
Pälsstruktur	Zwergspitz/pomeranian skall ha dubbelpäls: lång, rak och styv utstående ytterpäls och kort, tjock, bomullslik underull. På huvudet, öronen, framsidorna av benen samt på tassarna skall pälsen vara kort och tät (sammetslik). Resten av kroppen skall ha lång, riklig päls. Den får inte vara vågig, lockig, raggig eller dela sig på ryggen. Hals och skuldror skall vara täckta av en tät man. Frambenens baksidor skall vara väl bepälsade. Bakbenen skall ha riklig päls från kors till has (s.k. byxor) Svansen skall vara yvigt behårad. Pälsen får inte se formklippt ut.
Färg	Zwergspitz/pomeranian: vit, svart, brun, orange, gråschatterad, och "andra färger". Vit: Rent vit. En svag gul skiftning, vilket förekommer särskilt på öronen, är tillåtet. Svart: Blanksvart utan något vitt eller några tecken eller fläckar i andra färger. Underull liksom hud skall vara mörk. Brun: Enhetligt mörkbrun. Orange: Enhetligt orange i mitten på färgskalan. Ljusare nyanser på bringan, svansen och byxorna är tillåtet. Gråschatterad: Silvergrått med svarta hårspetsar. Nosparti och öron skall ha mörk färg. Runt ögonen skall väl definierade "glasögon" finnas: en fin svart pennlinje skall gå snett uppåt från yttre ögonvrån till nedre öronfästet; distinkta markeringar och schatteringar skall bilda uttrycksfulla men korta ögonbryn. Manen liksom pälsen på skuldrorna skall vara ljus. Fram- och bakbenen skall vara silvergrå utan svarta markeringar nedanför armbågarna eller knälederna förutom svaga penselstreck på tårna. Svansspetsen skall vara svart. Undersidan av svansen och byxorna skall vara ljus silvergrå.

Andra färger: Termen ”andra färger” omfattar följande färger: orange-sobel, crème, crème-sobel, svart med tanteckning, svart och silver, brun med tanteckning och fläckig. Fläckiga hundar måste alltid ha vitt som grundfärg. Fläckarna ska vara enhetligt i en färg som anges i standarden (svart, brunt, orange, orange-sobel, crème, crème-sobel, gråschatterat, svart och tanfärgad, svart och silver eller brun och tanfärgad). Fläckarna skall helst vara fördelade över hela kroppen.

Storlek/vikt

Mankhöjd

Zwergspitz/pomeranian: 21 cm +/- 3 cm

Vikt

Zwergspitz/pomeranian skall ha en vikt som motsvarar dess storlek.

Fel

Varje avvikelse från standarden är fel och skall bedömas i förhållande till graden av avvikelse och dess påverkan på hundens hälsa och välbefinnande.

Allvarliga fel

- Felaktig kroppsbyggnad.
- Alltför flat skalle
- Utpräglat äppelhuvud.
- Köttfärg på nostrifyffel, ögonkanter och läppränder.
- Bettfel, ofullständigt antal incisiver.
- Alltför stora eller ljusa ögon.
- Utstående ögon.
- Felaktiga rörelser.
- Avsaknad av distinkta ansiktsmarkeringar hos gråschatterade hundar.

Diskvalificerande fel

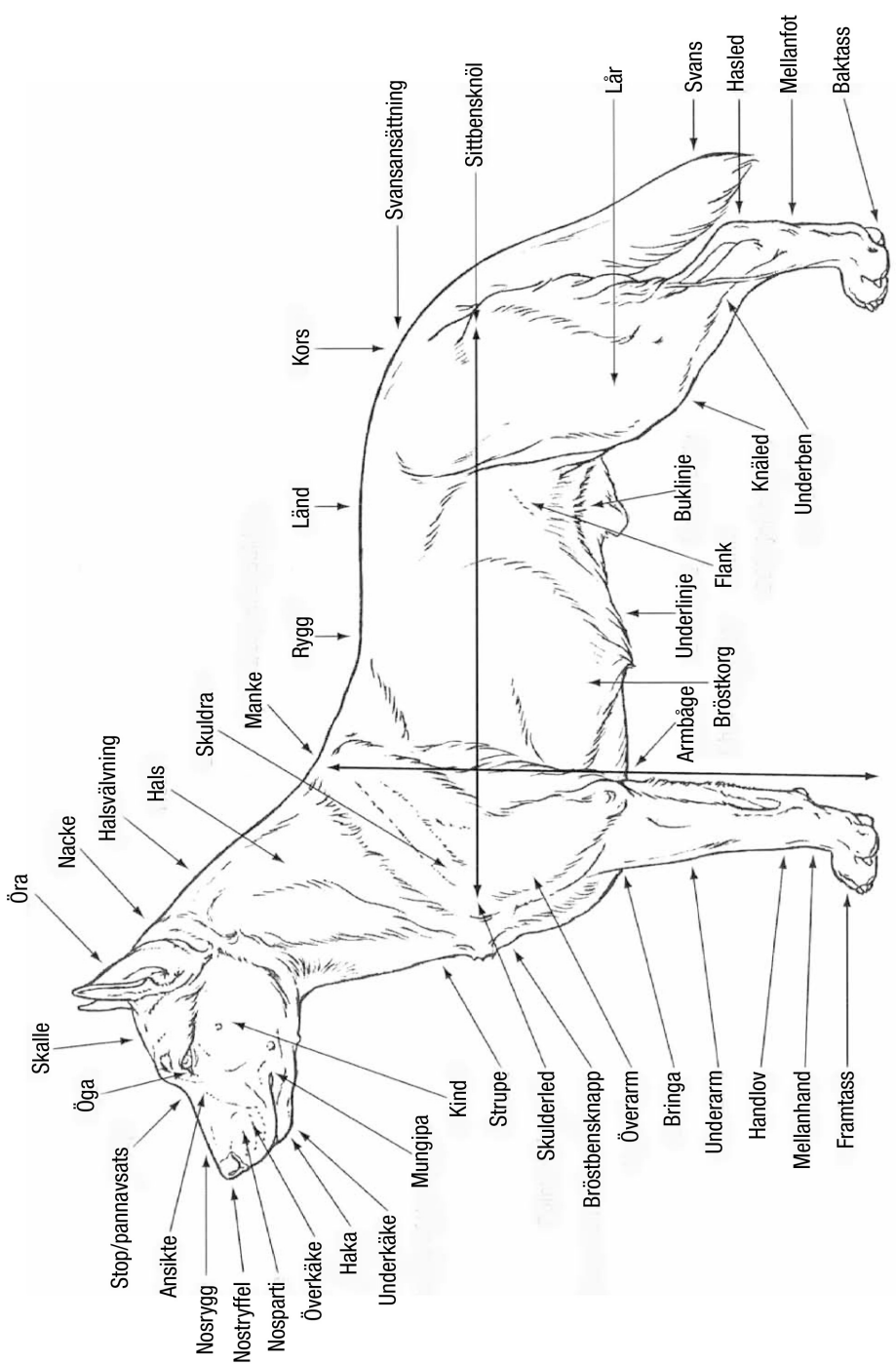
- Aggressiv eller extremt skygg.
- Hund som tydligt visar fysiska eller beteendemässiga abnormiteter.
- Öppen fontanell.
- Över- eller underbett, korsbett.
- Ektropion eller entropion.
- Öron som inte är fullständigt upprättstående.
- Tydliga vita fläckar hos alla icke vita hundar.
- Färgvarianter som inte beskrivs under färg i standarden.

Nota bene

Endast funktionellt och kliniskt friska hundar med rastypisk konstruktion skall användas till avel.

Testiklar

Hos hanhundar måste båda testiklarna vara fullt utvecklade och normalt belägna i pungen.



Svenska Kennelklubben, SKK, är hundägarnas riksorganisation och företräder alla hundar och hundägare i Sverige. Med närmare 300 000 medlemmar är vi en av landets största intresseföreningar. Vi sprider information, utbildar och väcker debatt – och visar på den stora glädjen och nyttan med hund!



**SVENSKA
KENNELKLUBBEN**
HUNDÄGARNAS RIKSORGANISATION

POSTADRESS Box 771, 191 27 Sollentuna
BESÖKSADRESS Rotebergsvägen 3, Sollentuna
TELEFONNUMMER 08-795 30 00
www.skk.se

Agria

Stolt samarbetspartner sedan 1964