



# BPH

## Beteende- och personlighets- beskrivning hund

En beskrivning för alla hundar

SVENSKA KENNELKLUBBEN

# BETEENDE- OCH PERSONLIGHETS- BESKRIVNING HUND

*Nu har du möjlighet att få veta mer om din hunds mentala egenskaper och personlighet. Hur lekfull är just din hund, hur reagerar den i mötet med en främmande människa och hur nyfiken är den efter att den blivit överraskad? Genom att delta på BPH får du reda på detta - och mycket mer!*

*Svenska Kennelklubbens mentalbeskrivning Beteende- och personlighetsbeskrivning hund, BPH, finns på flera håll i landet. Den är utformad för att passa alla hundar, oavsett ras.*



Svensk lapphund  
Foton: Åsa Lindholm, Lotta Bengtsson



## Beteende- och personlighetsbeskrivning hund, BPH

BPH är en beskrivning vars syfte är att bidra till ökad kunskap om hundars mentalitet. Det är till god hjälp för special- och rasklubbar, hunduppfödare och hundägare att ha ett verktyg som under ordnade och beprövade former beskriver mentaliteten hos såväl tilltänkta avelsdjur som familje-, sällskaps- och arbetande hundar. För den som går i hundköpartankar kan BPH ge en fingervisning om mentaliteten hos olika raser och hos föräldradjuret till den valpkull man är intresserad av. Varje BPH-beskriven hund bidrar med en liten del till ökad kännedom och förståelse för just den rasens egenskaper och särdrag men också för vår hundpopulations mentalitet i stort.

En BPH-beskrivning tar ca 30-45 minuter. Beskrivningen innehåller sju moment och syftar till att ge en bild av hur hunden reagerar på och hanterar olika situationer. Det handlar bl a om att möta främmande

personer, att leka och leta efter mat och att stöta på överraskningar. Om du vill kan också hundens reaktion vid skott prövas. Efter att du och din hund gått banan gör beskrivaren en muntlig redovisning av hundens reaktioner och ger en subjektiv sammanfattning av dess personlighet.

Din hund måste ha fyllt 12 månader för att kunna genomgå BPH. Det finns ingen övre åldersgräns. Den ska vara ID-märkt och vaccinerad. Oregistrerade hundar måste ha tävlingslicens. Du som ägare eller förare ska vara medlem i SKK eller i special-/rasklubb. Det fordras inga förberedelser och det finns inga krav på att din hund ska vara lydlig. Vill du inte släppa den lös kan den ha lina på sig. Du som hundägare behöver inte ha några förkunskaper och du får instruktioner av testledaren om hur du ska gå till väga vid varje moment.

## Vad kan jag som hundägare lära mig av BPH?

Utifrån de reaktioner din hund visar vid de olika momenten kommer du att få en tydligare bild av var den har sina starka sidor och under vilka omständigheter den kanske behöver mer stöd och uppmuntran. Beskrivningen kan också ge dig en förklaring till uppträdande och agerande hos din hund som du uppfattar som krävande eller oönskade. BPH säger inte allt om din hund, men kan bidra med en hel del information.

## Vad har klubbar och uppfödare för nytta av BPH?

BPH är avsett att fungera som ett verktyg för uppfödare för att de med större säkerhet ska kunna välja avelsdjur som nedärver den mentalitet man önskar hos avkomman. Det är också viktigt att de reaktioner som observeras har en stark koppling till hundens vardagsbeteenden.

BPH ska ge en basinformation om rasens mentalitet och beteenden som special- och rasklubbar sedan kan komplettera med rasspecifika prov/ tester vid andra tillfällen. Det är av vikt att klubbar och uppfödare

aktivt medverkar till att så många hundar som möjligt beskrivs eftersom det ger goda förutsättningar för till exempel beräkning av egenskapers och beteendens arvarbarheter.

## Vem ansvarar för BPH?

Svenska Kennelklubben, SKK, är huvudman för BPH. Det betyder att SKK ansvarar för utbildning av funktionärer och kvalitets-säkring av såväl funktionärer som banor. Ras- och specialklubbar, länsklubbar och privata aktörer arrangerar BPH utifrån SKKs regelverk och bestämmelser. SKK ansvarar för att alla resultat av BPH stambokförs och redovisas.

## Anmälan

På SKKs hemsida hittar du samtliga BPH-arrangörer och deras kontaktuppgifter. Vill du gå BPH med din hund anmäler du dig direkt till valfri arrangör.

## Kommer min hund att förändras/ påverkas av att delta?

Nej, den hund du har med dig hem efter en BPH-beskrivning är densamma som du kom dit med! Däremot har du fått ökad insikt om din hunds mentala kapacitet.



## Catharina Tandefelt & Afra, rhodesian ridgeback 1 år, Mariannelund

### Varför ville du gå BPH?

- Jag är nyfiken på alla typer av mentaltester och beskrivningar. Att gå BPH var helt enkelt svårt att låta bli! Vi bor i Småland och jag körde 40 mil tur och retur för att få vara med på beskrivningen i Nyköping.

### Vad tyckte du?

- Det var väldigt spännande. BPH är ju helt nytt och skiljer sig från de mentalprov och tester jag har erfarenhet av sedan tidigare. En del moment är helt nya och har ingen motsvarighet i andra beskrivningar. Andra moment utförs annorlunda och deras upplägg skiljer sig från de i till exempel MH (Mentalbeskrivning Hund).

### Reagerade Afra oväntat någon gång?

- Ja, men det tror jag inte berodde på beskrivningen utan på att hon just kommit in i en utvecklingsfas där hon ifrågasatte lite mer. Hon var till exempel inte helt säker på att det var en bra idé att följa med testledaren på promenad bort från matte. Det gjorde mig kanske lite förvånad. I övrigt reagerade hon som jag hade väntat mig.



## Momenten i BPH

### 1) Främmande person

En främmande person, testledaren, kommer fram till föraren och hunden. Här beskrivs hundens benägenhet att hälsa, hundens tendens till oro och/ eller undvikande, hundens behov av att hävda sig eller att visa undergivenhet mot testledaren samt om hunden avvisar umgänget med aggression.

### 2) Föremålslek

Både hundägare och testledare leker med hunden. Momentet har två syften, dels att dokumentera lusten till föremålslek, dels hundens allmänna attityd i leken.

### 3) Matintresse

Hunden får prova att ta godbitar, såväl egna favoriter som av standardiserad

modell, ur burkar vars lock antingen är öppna eller olika hårt åtskruvade. Syftet är dokumentera hur mycket hunden är villig att jobba för att nå sina matbitar och hundens generella intresse för mat. Förhoppningen är också att i momentet fånga hundens allmänna envishet. Även hundens tendens att ta kontakt med sin förare beskrivs.

### 4) Överraskning

En silhuett av en person i halvfigur reses hastigt upp framför hunden när den kommer gående. Här dokumenteras hur arg och rädd hunden blir men också hur lätt den har att övervinna en negativ känslomässig upplevelse och hur engagerad hunden är i att lösa uppgiften.



**5) Skrammel**

En metalltrumma med en kedja i, genererar ett högt, skramlande ljud som startar när hunden närmar sig. Hunden får fritt fram att undersöka trumman. Syftet är att beskriva hundens rädsla för ljud, men även dess nyfikenhet för den annorlunda händelsen.

**6) Närmande person**

En person klädd i kapp, bredbrättad hatt och mörka solglasögon närmar sig långsamt hunden i etapper. När personen kommit inom ett visst avstånd vänder den sig om och står stilla. Hunden släpps fram för att undersöka och ta kontakt.

Momentet ska mäta hundens reaktioner i möte med människor som ur hundens perspektiv kan upplevas som avvikande.

**7) Underlag**

Hunden och föraren går över ett nytt och oprövat underlag. Syftet är att mäta eventuell osäkerhet för att gå på annorlunda underlag.

**8) Skott (valfritt moment)**

Två skott avlossas ca 50 m från ekipaget, ett när hund och förare är i rörelse, ett när de står still. Syftet är att dokumentera hundens eventuella reaktion vid skott.



## Vad beskriver beskrivningen?

Det finns många egenskaper hos våra hundar som är viktiga för såväl hundens eget välmående som för oss som hundägare. Vilken reaktion de olika retningarna i momenten utlöser hos respektive hund är beroende av just den individens personlighet och beteendepertoar. Alla egenskaper låter sig inte beskrivas, bland annat på grund av svårigheter att skapa en relevant testsituation, att testsituationen är omöjlig att upprepa på likvärdigt sätt eller för att praktiska hinder begränsar, t ex att det tar för lång tid.

BPH-beskrivningen fokuserar på följande beteendegrupper:

**Socialitet**

Socialitet ger en uppfattning om hur social hunden är gentemot främmande människor. Här beskrivs hundens kontaktbenägenhet, hur ivrigt och länge den hälsar, om den kanske är mycket undergiven. Hur intresserad en hund är av människor den inte

känner och dess agerande vid ett möte är delvis beroende av rastillhörighet men också av individens egen personlighet. Raser som avlats för ett självständigt arbete visar kanske inte samma engagemang i kontakten med människor som de raser där ett bra samarbete varit en förutsättning för att hunden ska fungera väl inom sitt område. En hunds egna erfarenheter, positiva såväl som negativa, spelar också in.

**Lekintresse**

Lekintresse tar fasta på hundens intresse för att leka, dels med ett eget favoritföremål, dels med ett föremål som är standardiserat för BPH. Både förare och testledaren leker med hunden. Momentet har två syften, dels att dokumentera lusten till föremålslek, dels hundens allmänna attityd i leken vilken inte behöver ha direkt koppling till intresse för föremål. Lekintresset och sättet att leka varierar stort mellan olika hundraser. Inte

alla är roade av t ex kampekar, det vill säga att konkurrera om ett föremål, medan andra tycker att det är toppen!

### Matengagemang

Se även "Födorelaterade beteenden" sid 18. Hundar som har ett lagom stort intresse för mat eller godbitar är ofta lätta att motivera i en träningsituation. En hund som uppskattar godbitar är i regel beredd att anstränga sig och försöka flera gånger för att nå den eftertraktade belöningen.

### Förarkontakt

Förarkontakt beskriver hundens benägenhet att hålla kontakt med sin förare och vilja att engagera sig med denne i t ex lek. Hundens kan också söka stöd och uppbackning hos föraren när den ställs inför ett problem som den inte kan lösa själv. I momentet "Matintresse" väljer många hundar att ta kontakt med sin förare när de inte lyckas öppna burken med godis. Det ser nästan ut som om de ber föraren om hjälp!

### Nyfikenhet

Att få en uppfattning om en hunds nyfikenhet är ofta en viktig del av en mentalbeskrivning. Nyfikenhet är en värdefull egenskap hos den hund som ska utbildas i någon form. Nyfikenhet innebär att hunden har drivkraft att utforska sin omgivning och föremål i både kända och okända miljöer. Har den blivit skrämmd, kommer nyfikenheten väl till pass eftersom den hjälper hunden att närma sig och undersöka det som utlöst känslan och i förlängningen komma över den.

### Rädsla/osäkerhet

En allmänt osäker eller ängslig hund lever hela tiden med en ständig beredskap på att något oövertygligt ska inträffa. Motsatsen är hunden med stor självsäkerhet som uppträder på ett tryggt, balanserat sätt och som utstrålar att den har läget under kontroll. Mellan dessa två ytterligheter finns många nivåer av både ängslan, trygghet och oro. Specifika rädslor är relativt vanligt förekommande hos hundar. Det kan vara



## Sara Forsvall & Miki, whippet 2 år, Oxelösund

### Varför ville du gå BPH?

- Jag har gått MH med Miki tidigare. Jag hade hört att BPH är en ny typ av mentalbeskrivning som inte är lika inriktad på bruks-hundar. Det lät spännande – och det var väl lite extra kul att så småningom kunna jämföra Mikis beskrivningar med varandra.

### Vad tyckte du om BPH?

- Det var väldigt roligt att gå banan. Miki gillade flera av momenten, som att leka och att försöka få tag på godisbitar i burkar. Över huvud taget är det intressant att se sin hunds reaktioner när den försätts i de olika situationerna.

### Reagerade Miki oväntat någon gång?

- Nej, hon var nog som jag hade föreställt mig. Miki är en trygg och framåt tjejl, hon är stabil och mycket nyfiken. Det var extra kul att se henne i de moment där hon måste tänka till lite!



miljörädslor som gör hunden obehäva, ängslig, kanske till och med flyktbenägen i nya miljöer eller rädd för att gå på vissa typer av underlag. Sociala rädslor riktar sig framför allt mot människor och en generell rädsla för människor är ofta ärftligt betingad precis som många andra beteenden. Se även "rädsla" sid 19.

### Hot/aggressivitet

Många hundar visar någon gång hotbete-

enden eller aggressiva beteenden. De utgör ofta ett naturligt inslag i hundens beteenderepertoar men ska inte ta sig sådana uttryck att hunden upplevs som skrämmande och problematisk, varken av ägare eller omvärld. Det är därför viktigt att hundar med överdrivna aggressioner identifieras och att BPH-beskrivaren påtalar ägarens ansvar för att komma till rätta med ett eventuellt aggressionsproblem.

## Redovisning av BPH-resultat

Din hunds resultat redovisas i sin helhet i SKKs e-tjänst Avelsdata som är gratis att använda. Där finns din hunds protokoll, spindeldiagram (sid 10-12) med de olika beteendegrupperna och beskrivarens subjektiva sammanfattning av hundens personlighet (sid 14). Det dröjer vanligen 1-2 vardagar innan resultatet för en BPH-beskrivning publiceras.

### BPH-protokollet

Medan du och din hund genomgår momenten på BPH-banan fyller beskrivaren i ett protokoll med ett antal olika punkter. Protokollet avser att beskriva hundens beteende, inte att värdera vad som är bra eller dåligt.

En eller flera skalor används för att beskriva hundens beteende i varje sekvens av de olika momenten. En skala kan t ex redogöra för



intensiteten i uttrycket medan en annan kan ange under hur lång tid hunden visar beteendet. Lågt värde på skalan innebär att hunden inte uppvisar det aktuella beteendet

och/eller bara gör det en kort stund. Högt värde på skalan innebär att den visar beteendet i stor utsträckning och/eller under lång tid.

## Protokoll BPH

**Moment 1: Främmande person**

| FAS 1                         | Sekvens 1<br>TL står fram och står 5 meter bort | Sekvens 2<br>TL står axel mot axel | Sekvens 3<br>TL pratar med/klappar hand |
|-------------------------------|---|------------------------------------|---|
| Utforskande                   | 0 1 2 3   | 0 1 2 3                            | 0 1 2 3                                 |
| Positiv hälsning (intensitet) | 0 1 2 3   | 0 1 2 3                            | 0 1 2 3                                 |
| Positiv hälsning (tid)        | 0 1 2 3   | 0                                  | 0                                       |
| Flykt/avståndskände           | 0 1 2 3   | 0                                  | 0                                       |
| Passiv oro                    | 0 1 2 3   | 0                                  | 0                                       |
| Ungervighet                   | 0 1 2 3   | 0                                  | 0                                       |
| Hotfullhet                    | 0 1 2 3   | 0                                  | 0                                       |
| Imponerbeteende               | 0 1 2 3   | 0                                  | 0                                       |
| Bitbeteende                   | 0   | 0                                  | 0                                       |
| Avbryter                      | <input type="checkbox"/>                        |                                    |   |

**FAS 2**

| FAS 2                         | Sekvens 1<br>TL går bort 1 |
|-------------------------------|----------------------------|
| Förarbundenhet                | 0 1 2 3                    |
| Positiv hälsning (intensitet) |                            |
| Positiv hälsning (tid)        |                            |
| Flykt/avståndskände           |                            |
| Passiv oro                    |                            |
| Ungervighet                   |                            |
| Imponerbeteende               | 0 1 2                      |
| Bitbeteende                   | 0 1 2                      |
| Avbryter                      | <input type="checkbox"/>   |

**FAS 3**

| FAS 3               | Sekvens 1<br>TL går långt |
|---------------------|---------------------------|
| Flykt/avståndskände | 0 1                       |
| Passiv oro          | 0                         |
| Ungervighet         | 0                         |
| Imponerbeteende     | 0                         |
| Bitbeteende         | 0                         |
| Avbryter            | <input type="checkbox"/>  |

**UTFORSKANDE**  
0 inget utforskande  
1 under kort stund (< 3 s)  
2 under mindre än halva sekvensen (3-4 s)  
3 under halva eller mer än halva sekvensen (>= 5 s)

**POSITIV HÄLSNING (intensitet)**  
0 ingen hälsning  
1 något svarsvift, ngn rörelse mot och/eller blick mot TL:s ansikte  
2 tydligt svarsvift, nära TL, söker sig mot TL:s

**SVENSKA KENNELKLUBBEN**  
ALLTID EN HUND I HANDET

**Protokoll för BPH**  
Beteende- och personlighetsbeskrivning hund

**HUND**  
Namn: \_\_\_\_\_ Raza: \_\_\_\_\_  
Färg nr eller tävlingalocera: \_\_\_\_\_ ID-märkt nr: \_\_\_\_\_  
Adress/förare: \_\_\_\_\_ Kön:  Hanne  Tik  Kastorad  Ja  Nej  Löper  Ja  Nej  
Adress: \_\_\_\_\_ Postnr: \_\_\_\_\_ Postadress: \_\_\_\_\_

**TEST**  
Platser: \_\_\_\_\_ Testledare ID: \_\_\_\_\_ Privatrum: \_\_\_\_\_  
BPH-variant  BPH med skott  BPH utan skott  Hunden förs i lina  
Förhållanden (ylltes efter beskrivningen)  
Hunden startade klockan: \_\_\_\_\_ Temperatur i skuggan: \_\_\_\_\_ °C (Närmaste heltal)  
Nederbörd  Upphåll  Lätt regn  Måttligt regn  Kräftigt regn  Lätt snöfall  Måttligt snöfall  Kräftigt snöfall  
Molnförhållanden  Klat  Hålvklart  Mulet  
Vind  Vindstilla  Svag - måttlig  Frisk - hård  
Åska  Ja  Nej  
Antal åskådare  0-5  6-10  11-20  >20  
Fullföljande  BPH genomförd  BPH avbruten Orsak:  Aggressivitet  Rädsla  Föraren avbryter  
Förslupad genomgång (dvs mar i broschyren - BPH)  Ja Orsak:  Aggressivitet  Rädsla  Föraren avbryter

**BESKRIVARE/TESTLEDARE**  
Namn beskrivare: \_\_\_\_\_ Namn testledare: \_\_\_\_\_  
Personnummer beskrivare: \_\_\_\_\_ Personnummer testledare: \_\_\_\_\_

163 85 Spånga | BESÖK/VISITS Rinkebyvägen 70 | TELEPHONE 08-790 30 00 | FAX 08-795 33 66 | velt@skk.se | www.skk.se

## Beteendegrupper BPH

Protokollets observationer från de olika

momenten sammanfattas i en övergripande redovisning av beteendegrupperna.

## Beteendegrupper BPH

### Socialitet

Hälsning på främmande person (intensitet)

Hälsning på främmande person (tid)

Hälsning på närmande person

Hälsning på närmande person (tid)

Ungervighet

### Lekintresse

Lekintresse egen leksak

Lekintresse ny leksak

Dragkampsintresse

### Matengagemang

Engagemang för mat

### Förarkontakt

Intresse att leka med föraren

Kontakt vid mat

### Nyfikenhet

Överraskningsnyfikenhet

Skrammelnyfikenhet

### Skottaktivitet

Undersökning av annat än testretningen

### Rädsla/osäkerhet

Oro främmande person

Oro för närmande person

Avståndstagande främmande person

Avståndstagande närmande person

Förarbundenhet under promenad med främmande person

Överraskningsoro

Skrammeloro

Överraskningsflykt

Skrammelflykt

Skottosäkerhet

Underlagsosäkerhet

### Hot / aggressivitet

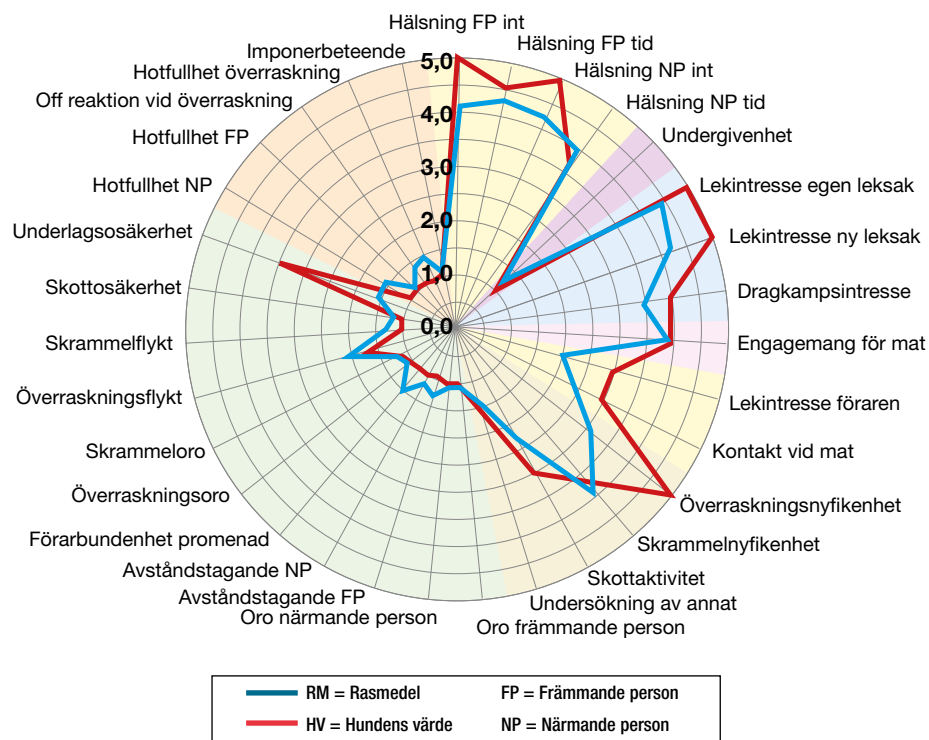
Hotfullhet mot främmande person

Hotfullhet mot närmande person

Hotfullhet vid överraskning

Imponerbeteende

### Exempel på spindeldiagram



| Moment                  | RM  | HV  |
|-------------------------|-----|-----|
| Hälsning FP int         | 4,1 | 5,0 |
| Hälsning FP tid         | 4,3 | 4,5 |
| Hälsning NP int         | 4,3 | 5,0 |
| Hälsning NP tid         | 4,0 | 3,7 |
| Undergivenhet           | 1,3 | 1,0 |
| Lekintresse egen leksak | 4,5 | 5,0 |
| Lekintresse ny leksak   | 4,3 | 5,0 |
| Dragkampsintresse       | 3,5 | 4,0 |
| Engagemang för mat      | 3,9 | 4,0 |
| Lekintresse föraren     | 2,0 | 3,0 |
| Kontakt vid mat         | 2,4 | 3,0 |
| Övrraskningsnyfikenhet  | 3,2 | 5,0 |
| Skrammelnyfikenhet      | 3,9 | 3,7 |
| Skottnyfikenhet         | 2,3 | 3,0 |
| Undersökning av annat   | 1,5 | 1,7 |

| Moment                         | RM  | HV  |
|--------------------------------|-----|-----|
| Oro främmande person           | 1,0 | 1,0 |
| Oro närmande person            | 1,1 | 1,0 |
| Avståndstagande FP             | 1,3 | 1,0 |
| Avståndstagande NP             | 1,1 | 1,0 |
| Förarbundenhet promenad        | 1,5 | 1,0 |
| Övrraskningsoro                | 1,1 | 1,0 |
| Skrammeloro                    | 1,1 | 1,0 |
| Övrraskningsflykt              | 2,0 | 1,7 |
| Skrammelflykt                  | 1,3 | 1,0 |
| Skottosäkerhet                 | 1,1 | 1,0 |
| Underlagsosäkerhet             | 1,5 | 3,5 |
| Hotfullhet FP                  | 1,0 | 1,0 |
| Hotfullhet NP                  | 1,5 | 1,0 |
| Offensiv reaktion överraskning | 1,4 | 1,0 |
| Hotfullhet överraskning        | 1,5 | 1,0 |
| Imponerbeteende                | 1,0 | 1,0 |

### Spindeldiagram

Din hunds resultat åskådliggörs också i form av ett s k spindeldiagram. Eftersom samma beteende mäts under flera faser och adderas i beteendegrupper används en beräkningsmodell för dessa ingående värden som mer överskådligt illustrerar hundens beteenden. Spindeldiagrammet graderas från 1 till 5, där 5 anger den kraftigaste reaktionen.

I spindeldiagrammet finns två olika linjer. Den blåa beskriver rasens genomsnittliga värden, den röda den aktuella hundens. Du kan alltså enkelt jämföra hur just din hund förhåller sig till övriga beskrivna hundar i rasen.

Det vi ser i spindeldiagrammet till vänster är att hunden som är beskriven hälsar både intensivare och längre på den främmande personen är vad medelhunden i rasen gör. Leker gärna - både med sin egen leksak och med den lånade, nya leksaken. Hunden visar i jämförelse också mindre



rädsla/osäkerhet, förutom när det gäller att gå över ett avvikande underlag. Den använder varken hot eller aggressivitet. Därutöver är den nyfiken och ber sin ägare om hjälp att få tag i matbitarna och om att vara med i leken.

### Madelene Holmdahl, Apollo & Sirén, dvärgpinscher 1,5 år, Strömsholm

#### Varför vill du gå BPH?

- Det här med hundar och mentalitet är spännande. I vår ras finns det en del hundar med lite tveksam mentalitet så det här är något som är viktigt att ha kontroll på, inte minst för oss uppfödare.

#### Vad tyckte du om BPH?

- Det var roligt! Jag hade gått MH med båda två tidigare, det här var lite annorlunda. Jag kan tänka mig att BPH i högre grad passar den "vanliga hundägaren". Det är fler vardagsbetonade moment.

#### Reagerade någon av dina hundar oväntat?

- Nej, de uppträdde nog som jag trodde. Apollo är en livlig, charmig hund som älskar människor och är mycket matglad. Lillasyster Sirén är inte riktigt lika översvallande social och hon har mer kamplust. De är olika, och det syntes också på BPH.



## Sammanfattande beskrivning

När beskrivningen är genomförd informerar beskrivaren dig om hur hunden har agerat under de olika momenten. Du får även

en sammanfattande beskrivning. Det är beskrivarens subjektiva uppfattning men forskning har visat att den många gånger fyller ett värde och ofta fångar väsentliga

## Sammanfattande beskrivning BPH

| Moment 1: Främmande person |  | Inte alls | Mycket |
|----------------------------|--|-----------|--------|
| Glad i främmande människor |  | 0 1 2 3 4 |        |
| Trygg                      |  | 0 1 2 3 4 |        |

| Moment 2: Föremålslek |  | Inte alls | Mycket |
|-----------------------|--|-----------|--------|
| Energisk              |  | 0 1 2 3 4 |        |
| Lekfull               |  | 0 1 2 3 4 |        |

| Moment 3: Matintresse |  | Inte alls | Mycket |
|-----------------------|--|-----------|--------|
| Energisk              |  | 0 1 2 3 4 |        |

| Moment 4: Överraskning |  | Inte alls | Mycket |
|------------------------|--|-----------|--------|
| Nyfiken                |  | 0 1 2 3 4 |        |
| Arg                    |  | 0 1 2 3 4 |        |
| Trygg                  |  | 0 1 2 3 4 |        |

| Moment 5: Skrammel |  | Inte alls | Mycket |
|--------------------|--|-----------|--------|
| Nyfiken            |  | 0 1 2 3 4 |        |
| Trygg              |  | 0 1 2 3 4 |        |

| Moment 6: Närmande person  |  | Inte alls | Mycket |
|----------------------------|--|-----------|--------|
| Glad i främmande människor |  | 0 1 2 3 4 |        |
| Arg                        |  | 0 1 2 3 4 |        |
| Trygg                      |  | 0 1 2 3 4 |        |

| Moment 7: Underlag |  | Inte alls | Mycket |
|--------------------|--|-----------|--------|
| Trygg              |  | 0 1 2 3 4 |        |

| Moment 8: Skott (valfritt moment) |  | Inte alls | Mycket |
|-----------------------------------|--|-----------|--------|
| Trygg                             |  | 0 1 2 3 4 |        |

| Över alla moment |  | Inte alls | Mycket |
|------------------|--|-----------|--------|
| Energisk         |  | 0 1 2 3 4 |        |
| Positiv attityd  |  | 0 1 2 3 4 |        |

| Övrigt  |  | Inte alls | Mycket |
|---------|--|-----------|--------|
| Ljudlig |  | 0 1 2 3 4 |        |
| Arg     |  | 0 1 2 3 4 |        |

**Arg**  
Har lätt att bli arg och visar det med hotfulla beteenden.

**Energisk**  
Pigg, vaken och alert. Reagerar snabbt på retningar. Kan upplevas som att hunden hela tiden är på gång.

**Glad i främmande människor**  
Trivs i umgänget med främmande människor. Svarar gärna på inbjudan till kontakt av främlingar och tar ofta eget initiativ till kontakt.

**Lekfull**  
Svarar gärna på lekinviter och bjuder själv gärna till lek.

**Ljudlig**  
Reagerar lätt med skall i olika uppkomna situationer. Kan också gnälla i väntan på aktiviteter och vara ljudlig vid hälsning.

**Nyfiken**  
Är intresserad av händelser som inträffar och vill gärna undersöka dem i en positiv anda.

**Positiv attityd**  
Har en allmänt glad attityd till livet.

**Trygg**  
Har självförtroende. Reder ut uppkomna skrämelsituationer på ett rationellt sätt.

**Ort/plats**  BPH med skott  BPH utan skott  Hunden förs i lina

**Fullföljande**  BPH genomförd  BPH avbruten Orsak:  Aggressivitet  Rädsla  Föraren avbryter

**Fördjupad genomgång**  Ja Orsak:  Aggressivitet  Rädsla  Oacceptabelt beteende (läs mer i broschyren - BPH)

Underskrift beskrivare

163 85 Spånga | BESÖK/VISITS Rinkebysvägen 70 | TEL/PHONE 08-795 30 00 | FAX 08-795 33 66 | vet@skk.se | www.skk.se

delar av en hunds känslor och personlighet. Din hund beskrivs på en skala, 0-4, utifrån:

- **Arg:** Har lätt att bli arg och visar det med hotfulla beteenden.
- **Energisk:** Pigg, vaken och alert. Reagerar snabbt på retningar. Kan upplevas som att hunden hela tiden är på gång.
- **Glad i främmande människor:** Trivs i umgänget med främmande människor. Svarar gärna på inbjudan till kontakt av främlingar och tar ofta eget initiativ till kontakt.
- **Lekfull:** Svarar gärna på lekinviter och bjuder själv gärna till lek.
- **Ljudlig:** Reagerar lätt med skall i olika uppkomna situationer. Kan också gnälla i väntan på aktiviteter och vara ljudlig vid hälsning.
- **Nyfiken:** Är intresserad av händelser som inträffar och vill gärna undersöka dem i en positiv anda.
- **Positiv attityd:** Har en allmänt glad attityd till livet.
- **Trygg:** Har självförtroende. Reder ut uppkomna skrämelsituationer på ett rationellt sätt.

## Fördjupad genomgång

I protokollet för den sammanfattande beskrivningen finns också möjlighet för beskrivaren att göra en fördjupad genomgång. Det kan t ex vara i de fall hunden under eller i samband med BPH uppvisar ett beteende som av beskrivaren bedöms angeläget att åtgärda. Det kan vara av hänsyn till hundens eget välbefinnande, omvärldens krav på samhällsanpassade hundar eller gällande lagstiftning. Framför allt är det överdrivna rädslereaktioner eller stor aggressivitet som påkallar åtgärder.

Du som hundägare är ansvarig för din hund. I tillsynslagen stadgas bland annat att hundar ska hållas under sådan tillsyn att de inte orsakar skada eller avsevärd olägenhet. Det innebär att det är din skyldighet som hundägare/hundhållare att vidta de åtgärder som krävs för att förebygga att något händer. Vet du med dig att din hund kan vara aggressiv mot människor eller djur har du ett mycket stort ansvar att se till att inget sker.

Många problematiska beteenden hos våra hundar kan avhjälpas eller förbättras med träning. Svenska Brukshundklubbens lokal-klubbar har stor kompetens på område och erbjuder en bred kursverksamhet. Idag finns också ett rikt utbud av privata hundtränare/instruktörer. Träningsskolor- och filosofi skiljer sig dock åt mellan olika aktörer och det är klokt att vara noggrann i sitt val av instruktör/tränare.







## Beskrivning – inte prov!

BPH är just en beskrivning och inte ett prov eller test. Det betyder att din hund inte får betyg, poäng eller kan vinna priser. Inte heller får den beteckningen godkänd/ icke godkänd. När du och din hund gått BPH publiceras beskrivningsprotokollet i SKKs officiella register och det noteras att beskrivningen är genomförd.

### Genomförd BPH

När din hund har gått BPH-banan kommer den att få noteringen ”genomförd

BPH” i SKKs register. Det innebär att samtliga moment genomförts med kryss i alla aktuella rutor i protokollet. BPH kan vara genomförd med eller utan skottprov. ”Genomförd BPH” säger dock inget om hur hunden reagerat i de olika momenten.

### Avbrutet BPH

Under beskrivningen förekommer moment som är avsedda att överraska hunden. Det är inte ovanligt att den till en början reagerar med rädsla eller hot. Innan hunden får

gå vidare till nästa moment ser man dock alltid till att den förmår att avreagera, med andra ord komma tillbaka till ett neutralt sinnestillstånd. Klarar den inte det, avbryts beskrivningen av beskrivaren, för hundens skull. Även du som hundägare/förare har rätt att stoppa beskrivningen.

Du kan alltid anmäla hunden till ytterligare ett beskrivningstillfälle. Då måste du beskriva din hund på en annan bana än den ni gått på tidigare. Om BPH-beskrivningen har avbrutits eller om din hund deltagit på Mentalbeskrivning Hund (MH) eller annan mentalbeskrivning/test måste det gå minst sex veckor innan nästa beskrivningstillfälle.

### Hur vill vi att våra hundar beter sig?

Alla raser är olika. Hundar har haft, och har, olika arbetsuppgifter och användningsområden. Det har inte bara format deras utseende utan också deras beteenden. Det är därför inte överraskande att en hund av en ras som fungerat som vakthund också visar

prov på de egenskaperna under en mentalbeskrivning medan t ex en sällskapshund vanligtvis uppskattats just för sina utpräglat sociala beteende.

Vilka beteenden och egenskaper som är önskvärda, i större eller mindre utsträckning, hos en hundras avgörs av special- och rasklubb, av uppfödare och i förlängningen av dig som hundägare. Varje BPH-beskriven hund bidrar med en liten del till ökad kännedom och förståelse för just den rasens egenskaper och särdrag men också för vår hundpopulations mentalitet i stort.

### Relativt ny beskrivning

BPH arrangeras officiellt från och med 2012-05-01. Eftersom beskrivningen är relativt ny kan smärre justeringar komma att göras. Redovisningen av BPH-resultaten i Avelsdata kommer att utökas med tiden. De hundar som genomfört BPH kan komma att få sina protokollsredovisningar anpassade till eventuella framtida förändringar.

## Githa Forsman & Chivas, golden retriever 2 år, Järfälla

### Varför ville du gå BPH?

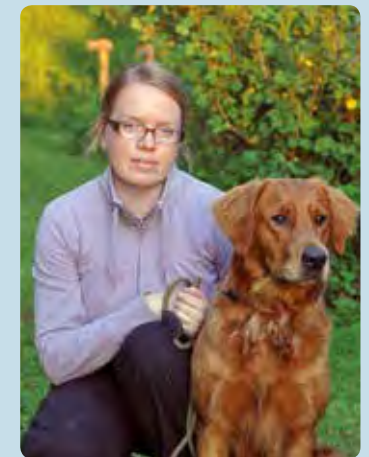
- Jag tycker att jag känner Chivas och vet hur han reagerar i olika situationer. Men jag ville också höra vad andra tycker och hur de uppfattar honom, med andra ord: om jag kunde få ännu mer information om Chivas mentalitet.

### Vad tyckte du?

- Upplägget var bra och det var kompetenta testledare och beskrivare. Beskrivningen var lagom lång. När vi gick BPH var den utan skott och det saknade jag. Nu kan man ju välja om man vill gå med eller utan skott.

### Reagerade Chivas oväntat någon gång?

- Ja, det var i momentet ”närmande person”. Då skällde och morrade han! Det har jag i stort sett aldrig hört honom göra tidigare. Inte så att han var aggressiv, långt ifrån, men han talade om att han hade koll!







## Förklaringar till några av begreppen i BPH-protokollet

- **Positiv hälsning** – En positiv hälsning är fri från rädsla, hotfullhet, undergivenhet och vilja att hävda sig. Den upplevs ofta som hjärtlig och avspänd. Hur hundar hälsar, och under hur lång tid, varierar mycket beroende både på situationens beskaffenhet och på hundens personlighet. Den positiva hälsningen tar sig flera uttryck, vanligt är att hunden viftar på svansen, kanske hoppar den och trampar runt i sin upprymdhet.
- **Lekbeteende** — I leken uppvisas och provas beteenden utan att det är på allvar. Rollerna skiftar mellan de lekande parterna och bett och fasthållanden är endast symboliska. Om leken kretsar kring ett föremål, som i BPH-beskrivningen, kan man observera allt från jakt och efterrusningar till att hunden ”dödar bytet” med intensiva huvudskakningar.
- **Födorelaterade beteenden** – Hur uthållig är hunden i sitt sökande efter mat? Hur villig är den att anstränga sig för att nå svåråtkomlig föda? Hundens uthållighet kan vara specifik för föda men kan även vara ett mer generellt uttryck för uthålligheten i andra situationer där hunden måste arbeta för att nå ett mål.
- **Utforskande beteenden** – Beteenden som leder till att hunden får mer information om en retning. De innebär oftast att hunden rör sig mot, eller ända fram till,

retningen. På vägen använder den sig av såväl syn-, hörsel- som luktinformation.

- **Aggressiva/hotfulla beteenden** – Aggressiva beteenden avspeglar en vilja hos hunden att få det som väckt obehag att avlägsna sig. För att lyckas med detta kan hunden sträcka upp sig för att verka större, den kan resa ragg och höja svansen. Den kan också dra upp läpparna och visa tänderna och/eller morra. I BPH dokumenteras tre varianter av aggressiva/hotfulla beteenden.

**Hotfullhet:** Genom olika hotbeteenden försöker hunden stoppa eller skrämja iväg retrningskällan som i BPH kan vara den funktionär som agerar i momentet. Exempel på hotbeteenden är dova skall, hotande kroppshållning och utfall. I BPH beskrivs hundens intensitet i hotfullheten i syfte att få ett mått på hundens ilska.

**Imponerbeteende:** Karakteriseras ofta av stel kropp, höjd stilla svans och en stirrande blick mot den andra parten. Vid närkontakt kan hunden försöka att mer aktivt mäta sig fysiskt, t ex genom att klättra eller hoppa upp mot personen, kanske genom att gripa med munnen runt en arm eller hand och hålla fast.

**Bitbeteende:** Hundens benägenhet att med hjälp av tänderna få funktionären att upphöra med hanteringen (t ex vid moment 1) eller avlägsna sig. Skalan sträcker sig från blottande av tänder över bitintention till bett.

- **Rädsla** – Det här tillståndet inrymmer flera nyanser, allt från en känsla av osäkerhet och oro, över ängslighet och rädsla, till stark fruktan. BPH beskriver flera uttryck för rädsla hos hunden.





**Flykt/avståndsökande:** Till den här kategorin hör beteenden som syftar till att öka avståndet mellan hund och retning genom att hunden själv förflyttar sig bortåt. Den kan rygga, göra en undanmanöver eller fly.

**Passiv oro:** Beteenden som kan tolkas som ett mer passivt sätt hos hunden att hantera en obehaglig situation. De kan avspegla en oro eller ängslan för framtida eller pågående händelser som kan ta sig uttryck i hässjande, munlick, låg kroppshållning och frysning, det vill säga att hunden inte rör sig ur fläcken och inte svarar på retningar.

**Förarbundenhet:** Många hundar kan uppleva otrygghet och oro i samband med att separeras från sin ägare/familj. Det kan synas genom att hunden tvekar eller vägrar att lämna föraren när testledaren vill ta den på en kortare promenad och att hunden rusar mot föraren på vägen tillbaka.

**Tid till kontakt:** Ett tecken på rädsla är ovilja att undersöka det som skrämmer. Det gör att tiden det tar innan hunden tar sig fram till retningskällan kan vara ett mått på hur skrämmande situationen upplevdes.

**Tid till kontroll:** Hundar som har upplevt händelser som har gjort dem rädda behöver olika lång tid på sig för att komma över känslan. Vad som mäts är den tid hunden behöver på sig för att återfå kontroll och inte längre vara osäker, avvaktande eller flyktberedd.

Andra tecken på rädsla som kan synas vid BPH är om hunden ökar eller på annat sätt ändrar tempot när den passerar testretningen, att den ändrar riktning för att på så sätt öka avståndet eller att den vägrar gå förbi retningen över huvud taget.

- **Startreaktion:** Är en omedelbar, men omedveten, reaktion på en plötslig och oväntad händelse. Många muskler i kroppen blir

## Lars Andersson & Kalle, american staffordshire terrier 2 år, Stigtomta

### Varför ville du gå BPH?

- Det är roligt med mentaltester! Vi har haft schäfer i över 22 år och gjort såväl korning som gått MH och polisens L-test. Nu valde vi BPH eftersom det är nytt och vi var nyfikna.

### Vad tyckte du?

- Kanonbra! Jag tyckte helheten var utmärkt och var jättenöjd med hela upplägget. Vad jag gillade mest var nog att det märks att det är en beskrivning mer för vanliga hundar än de mentaltester vi provat tidigare som ju företrädesvis riktar sig mot bruks- och tjänstehundar.

### Reagerade Kalle oväntat någon gång?

- Ja, på "dumpen", eller "övertäckning" som momentet heter. Kalle var mycket snabbare fram och nosade på figuren än jag hade väntat och han avreagerade näst in till direkt. Jag trodde nog att han skulle vara en smula mer fundersam!



snabbt aktiverade vilket kan leda till exempelvis en snabb huvudrörelse, att hunden hoppar till eller en kvick flyktreaktion.

- **Ungervighet** — Uttryck för litenhet och ofarlighet i syfte att avvärja den andra, potentiellt farliga individen. Kan även ses som en önskan att bli accepterad av den andra parten. Tidigare betraktades ofta beteendet ur ett rangordningsperspektiv och tolkades då som att hunden underkastade sig en annan, dominant, individ i gruppen. Exempel på uttryck

för undergivenhet är låg kroppshållning och låg svansviftning, bakåtstrukna öron och slickningar.

- **Skottaktivitet** – En förhöjd aktivitet och uppmärksamhetsgrad hos hunden kan väckas när ett skott avlossas som en följd av att hunden förväntar sig en positiv händelse.
- **Tid till aktivitetskontroll** – Efter att hunden reagerat på skottet med förhöjd aktivitet kan det ta olika lång tid innan hunden kommit över händelsen och blivit av med





## Läs mer om BPH på [www.skk.se/bph](http://www.skk.se/bph)

Mer information om BPH hittar du på Svenska Kennelklubbens webbplats. Här får du värdefulla tips och råd och kan ta del av regler och övriga BPH-dokument i sin helhet.

Du hittar också information om hur du anmäler dig och din hund.



### SVENSKA KENNELKLUBBEN

HUNDÄGARNAS RIKSORGANISATION

|              |  |
|--------------|--|
| POSTADRESS   | 163 85 Spånga                              |
| BESÖKSADRESS | Rinkebysvängen 70                          |
| TELEFON      | 08-795 30 00                               |
| TELEFAX      | 08-795 30 40                               |
| E-POST       | <a href="mailto:bph@skk.se">bph@skk.se</a> |

[www.skk.se](http://www.skk.se)

**Agria**   
*Djurförsäkring*

Stolt samarbetspartner sedan 1964