



Rasspecifik Avels Strategi (RAS) för **AIREDALETERRIER**



Revidering 2017, av tidigare RAS från 2005 och 2012
Framtagen av rasklubben AiredaleTerrierGillet

Rasspecifik Avels Strategi för Airedaleterrier

Revidering, att gälla från och med år 2018 till och med år 2022.

Innehåll:

INLEDNING och BAKGRUND

HISTORIK

POPULATION/AVELSTRUKTUR

Nuläge

Mål

Strategi

HÄLSA

Nuläge

Mål

Strategi

MENTALITET/FUNKTION

Nuläge

Mål

Strategi

EXTERIÖR

Nuläge

Mål

Strategi

SLUTORD och FÖRANKRING

Bilaga: SKKs AKs utlåtande 2012

Inledning och bakgrund

Rasklubben Airedale Terrier Gillet, ATG, har som övergripande mål att sprida intresset för airedaleteriern och främja aveln av rasen.¹

Rasens utveckling och framtid grundar sig på uppfödarnas val av avelsdjur och att aveln måste vara målinriktad, långsiktig och hållbar, så att den inte leder till brister avseende hälsa, funktion, mentalitet eller exteriör. En förutsättning för detta är, att rasen inte töms på genetisk variation.²

2005 fastställde Svenska Kennelklubben (SKK) vår Rasspecifika Avelsstrategi för airedaleterrier (RAS), som då trädde i kraft med omedelbar verkan. RAS är en grundlig inventering av rasen. Ett dokument som så ärligt som möjligt beskriver vår ras; historiskt, släktskap mellan hundar, sjukdomar, mentalitet och exteriör/funktion, de hotbilder som finns och de strategier för rasen som klubben har för framtiden. RAS-dokumentet utgör det officiella dokumentet för airedaleterrier som finns hos SKK. Det första gällde till och med 2010. Revidering gjordes under 2011 (fastställdes 2012) för att gälla till 2017.

Nu är det dags att revidera detta dokument igen.

Varför görs då detta RAS-arbete och vad har gjorts tidigare?

Bakgrunden finns att läsa i en rapport från Europakonventionen och uppdraget från SKK gäller alla raser. Hundar och hundavel har varit utsatta för granskning från många håll och det har även funnits en önskan hos uppfödarna och hanhundsägare i många rasklubbar att öka sina kunskaper och bli mer medvetna om sin ras. Alla hundägare bör bekanta sig med de bestämmelser som reglerar hundinnehav och avel:

1. Jordbruksverkets angående hållande av hund och katt

<http://www.jordbruksverket.se/amnesomraden/djur/olikaslagsdjur/hundarochkatter/avel.4.207049b811dd8a513dc8000462.html>

2. SKKs Grundregler

<https://www.skk.se/globalassets/dokument/om-skk/grundregler-skk-2016-s7.pdf>

samt

3. SKKs avelspolicy

<https://www.skk.se/sv/uppfoadning/funktionarsinfo/avelsfunktionar/avelspolicy/>

I SKKs grundregler står att läsa att:

Hundavel ska bedrivas på ett sådant sätt att det främjar både tikens och avkommans hälsa och välbefinnande. Varje medlem som upplåter sin hund till avel ska vara väl förtrogen med SKKs avelspolicy samt med rasens standard, provregler, registreringsregler och rasspecifika avelsstrategi, samt aktuella bestämmelser i djurskyddslagstiftningen. Uppfödningen ska ske kvalitetsmedvetet och med stort ansvar.

ATG har haft en god tradition när det gäller uppföljning av rasen bl.a. genom regelbundna uppfödarmöten, raskonferenser och hälsoenkäter. Dessutom har ATGs avelskommitté sedan flera år tillbaka gått igenom alla försäkringsbolagens skadestatistik inför varje revidering.

Hur gick ATG tillväga med RAS-arbetet inledningsvis?

Arbetet delades upp i olika delar (historia, nuläge, population, hälsa, mentalitet, bruksegenskaper och exteriör). Varje del behandlades av olika grupper på 3-5 personer, som lade ner ett stort arbete innan det slutliga dokumentet sammanställdes och fastställdes av SKK. En första revidering gjordes under 2011 och fastställdes 2012.

När vi nu åter skall revidera RAS har avelskommittén studerat de ursprungliga dokumenten och de årliga utvärderingarna och omprövat de kortsiktiga och långsiktiga målen som sattes upp.

Under hösten 2015 stod RAS-revideringen på agendan på ATGs airedaleterrierkonferens till vilken alla uppfödare och andra intresserade medlemmar var inbjudna. Föredragshållare var Iréne Berglund (Avel i små populationer) och Eva Hertil (Moral och hälsa). Avelskommittén redovisade också sitt kontinuerliga arbete och aktuell statistik från SKKs Avelsdata.

I samband med årsmötet våren 2017 anordnades en konferens med tyngdpunkt på revideringen av RAS. Inbjuden föreläsare var Ken Lundahl (BPHs användning i avel med fokus på airedaleterrier). Grupparbeten bland deltagarna gav avelskommittén ytterligare material till revideringsarbetet.

Historik

Airedaleterrierns historia började i mitten av 1800-talet, i västra Yorkshire i England. Då var rasen en allt-i-allo jakthund för gruvarbetarna, textilarbetarna och lantbrukarna kring floden Aire. Olika lokala raser lär ha använts i skapandet av airedaleterriern, t.ex. utterhund och den gamla engelska bruna och svarta terriern, men även andra raser nämns såsom stövare, olika terrierrasor och sydengelsk jakthund. Gemensam nämnare för alla dessa raser är just att de var självständigt arbetande jakthundar. Airedaleterriern kom till Sverige runt sekelskiftet, dock inte i sin egenskap av jakthund utan som sällskaps- och brukshund. Den första svenska utställningschampion av alla raser, som finns upptagen i SKKs stambok var faktiskt en airedaleterrier, född i England 1891 och visad på utställning i Stockholm 1894. En av de två första polishundarna i Sverige var en airedaleterrier, som importerades från Tyskland 1910. Rasen hänfördes 1918 till utbildningsorganisationen "Svenska Skydd- och Sjukvårdshundar". Rasens historiska användbarhet som spår-, rapport-, och sjukvårds- (dvs sök-) hund är klart dokumenterad bl.a. under de två världskrigen. Airedaleterriern överfördes till Svenska Terrierklubben 1945.

Helhetsintryck: Airedaleterriern är till storleken den största av terrierraserna. Den skall vara muskulös, rörlig, ganska kort och kraftigt byggd utan antydning till högbenhet eller överdrivet lång kropp. Den skall ha ett vaket uttryck, snabba rörelser, förväntansfullt "stå på tårna" inför minsta rörelse. Rasens karaktärsdrag utmärks av ögonens uttryck, öronens hållning och den upprätt burna svansen. Till temperamentet är den öppen, självsäker, vänlig, modig och intelligent. Den är alltid uppmärksam, inte aggressiv men orädd.³

Population/Avelsstruktur

Nuläge

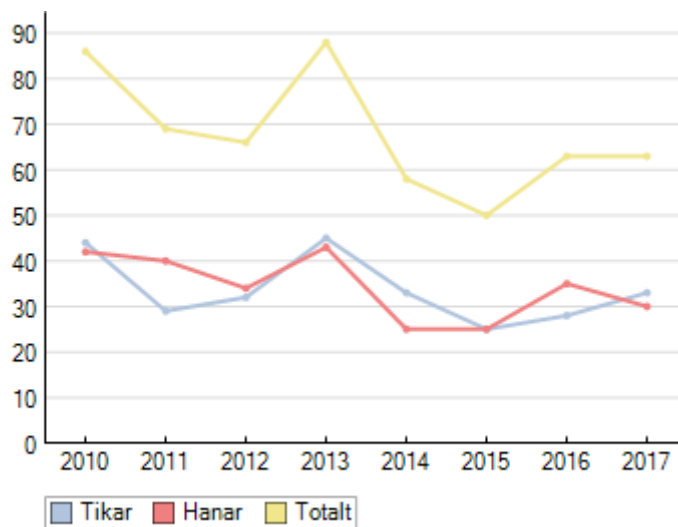
Registreringstrenden under de senaste 5 åren ligger stabilt på en lägre nivå än önskvärt. Denna trend ser liknande ut i större delen av världen.

Kullstorleken har under 10-årsperioden 2007-2016 legat på ett medeltal av 7.

Avelsdebuten sker vanligtvis mellan 2 och 3 år, bara ett fåtal har varit yngre den senaste 10 årsperioden.

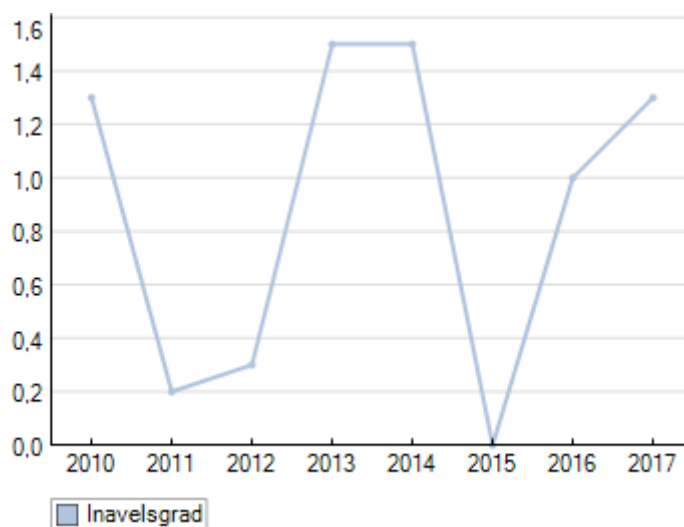
Registreringsstatistik:

Antal reg/år	2010	2011	2012	2013	2014	2015	2016	2017
Tikar (varav importer)	44 (2)	29 (4)	32 (4)	45 (3)	33 (6)	25 (3)	28 (4)	34 (5)
Hanar (varav importer)	42 (3)	40 (3)	34 (10)	43 (4)	25 (2)	25 (2)	35 (3)	30 (2)
Totalt	86 (5)	69 (7)	66 (14)	88 (7)	58 (8)	50 (5)	63 (7)	64 (7)



Inavelsgradsökningen har varit tillfredsställande låg och medelvärdet har hållit sig under den rekommenderade gränsen av 2,5%, beräknad över 5 generationer. Enstaka kombinationer har överskridit den rekommenderade maxgränsen på 6,25%.

	2010	2011	2012	2013	2014	2015	2016	2017
Inavelsgrad	1,3 %	0,2 %	0,3 %	1,5 %	1,5 %	0 %	1 %	1,3 %



Den svenska populationen innehåller många importerade hundar. Observera att dessa hundar oftast inte har fullständiga 5-generationers stamtavlor i SKKs databas, och att inavelsgradsökningen därför inte är helt tillförlitlig, dvs är lägre i de statistiska tabellerna än i verkligheten.

Ett riktmärke är att ingen hund eller tik ska lämna mer än 5% av valparna i sin generation. Till exempel; Om en generation är 60 hundar x 4 år, innebär det 12 avkommor. I numerärt mycket små eller mycket stora raser måste denna beräkning ses som ett riktmärke, som kan behöva anpassas till rasens verklighet. Antalet barnbarn bör som en följd av detta (och på samma sätt ses som ett riktmärke) inte överstiga det dubbla, dvs 24 avkommor. Antal barnbarn är av naturliga skäl mycket svårare att styra, men är en värdefull upplysning eftersom en hund med många avkommor inte nödvändigtvis blir en "matador" om endast få avkommor går vidare i aveln och tvärtom kan en hund med få avkommor dominera aveln genom sina många barnbarn.

Avelsdata visar att yngre hundar inte lämnat dramatiskt många avkommor eller ännu så länge, barnbarn.

Avelsdata visar också att ingen hane, född 2008 och senare, har fler svenska barnbarn än 43.

Ingen tik, född 2008 och senare, har fler än 32 svenska barnbarn.

Under den senaste 5-årsperioden har även fördelningen mellan använda hanar och tikar i avel, varit föredömligt jämn.

Går man längre tillbaka i tiden, framförallt till 1990-tal, hittar man ett antal hanar som lämnat många fler avkommor och barnbarn än vad som idag rekommenderas. Då var kunskapen om risker med överanvändning av framförallt hanar inte spridd. Idag vet vi att en viktig förebyggande åtgärd mot utbredning av ärftliga sjukdomar i en ras, är att begränsa användandet av enskilda hundar. Kombinerat med en låg grad av inavel minskas risken för att recessivt nedärvda sjukdomar (definition*) sprids.

**För att en sjukdom med recessiv arvs gång ska visa sig hos avkomman krävs att båda föräldrarna bär på anlaget för sjukdomen och att avkomman ärvt sjukdomsallelen från båda föräldrarna.*

Mål

ATG och uppfödarna skall tillsammans arbeta för att öka populariteten för airedaleterrier, så att det registreras minst 100 individer per år.

Inavelsgraden skall fortsatt ha ett lågt medelvärde för rasen som helhet, högst 2,5 % under kommande 5 årsperiod. Enskilda kombinationer ska ligga under 6,25 %. Då nära släktskapsavel riskerar att minska kullarnas storlek och ökar sannolikheten att anlag för fysiska och/eller mentala defekter dubblas hos avkomman, är det viktigt att uppfödarna tillsammans arbetar för att bredda avelsbasen och fortsatt hålla inavelskoefficienten låg.

Rekommenderad etisk ålder för avelsdebut är 2 år. Absolut lägsta ålder för avelsdebut är 18 månader för tik och 12 månader för hanhund.

En hanhund respektive tik bör bli förälder till högst 5 % av valparna i sin generation.

Fördelningen mellan i avel använda hanar och tikar bör fortsätta att vara så jämn som möjlig.

Strategier

Det är viktigt att väcka intresse och knyta nya intresserade människor till rasen samt att öka samarbetet mellan "nya" och "gamla" uppfödare. Vi bör också tänka på att ta tillvara den kunskap som redan finns inom rasen, lyssna och lära, att uppfödarna drar egna slutsatser och sätter upp egna mål med standarden och rasens bästa för ögat.

Andra idéer kan vara att airedaleterriern syns mer i media, på tävlingar, deltar i hundmässor, går organiserade promenader och liknande.

Födda kullar och andra nyregistreringar skall fortsatt publiceras i ATG-tidningen och årsboken.

Inavelsgraden för varje kombination skall fortsatt anges i ATG-tidningen och årsboken.

Hälsa

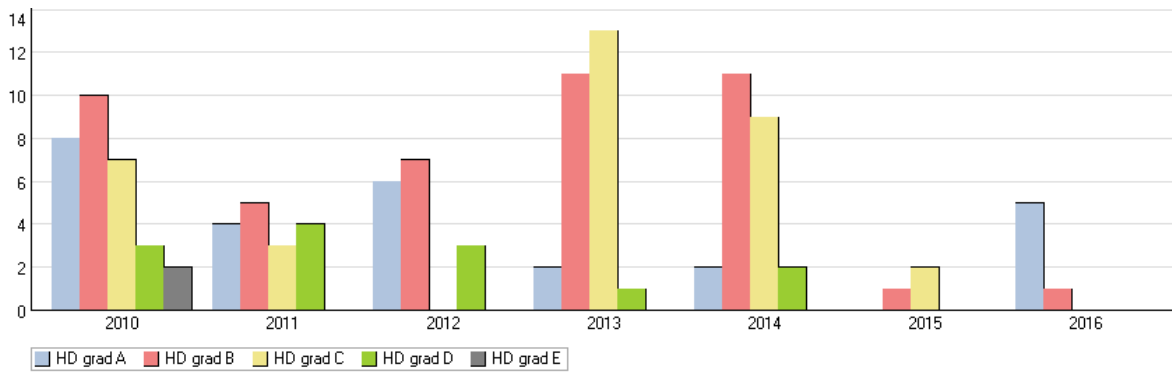
Nuläge

Airedaleterriern är idag en ras där den normala livslängden är 8-12 år. Vi har en ras som ligger med i den övre hälften av raser som ofta får ersättning från försäkringsbolagen på grund av sjukdom. Airedaleterriern har inga specifikt rasbundna sjukdomar.⁵

Efter önskemål från uppfödare om att avelskommittén skulle göra en undersökning angående parningsvillighet, fertilitet, dräktighet, valpning och eventuella komplikationer, gjordes en enkät som täckte 2 år. Resultatet visade inga specifika problem.

Trots idoga påstötningar från rasklubben, röntgas fortfarande för få hundar för att några säkra slutsatser ska kunna dras angående HD-läget. Statistiken på de hundar som faktiskt röntgats visar att en majoritet av hundarna har grad B eller C. Framför allt har grad A minskat och grad C ökat. Ett glädjande undantag är sex kullsyskon med A, födda 2016.

Diagnos	2010	2011	2012	2013	2014	2015	2016
HD grad A	8 (26,7 %)	4 (25,0 %)	6 (37,5 %)	2 (7,4 %)	2 (8,0 %)		6 (85,7 %)
HD grad B	10 (33,3 %)	5 (31,3 %)	7 (43,8 %)	11 (40,7 %)	11 (44,0 %)	1 (33,3 %)	1 (14,3 %)
HD grad C	7 (23,3 %)	3 (18,8 %)		13 (48,1 %)	10 (40,0 %)	2 (66,7 %)	
HD grad D	3 (10,0 %)	4 (25,0 %)	3 (18,8 %)	1 (3,7 %)	2 (8,0 %)		
HD grad E	2 (6,7 %)						
Totalt antal undersökta	30	16	16	27	25	3	7
Snittålder för undersökning (månader)	23	28	19	22	22	21	17
Antal födda	88	62	56	70	73	22	66



ATG har under 2016 och 2017 skickat brev till alla airedaleterrierägare med 2-åriga hundar och uppmanat dem att höftledsröntga sina hundar.

Försäkringsstatistiken, insamlad från flera bolag, visar på en viss överrepresentation i fråga om skelettproblem och hudåkommor.⁵

I Finland, ett land vi har stort avelsutbyte med, har under de senaste åren konstaterats flera fall av PRA eller PRA-liknande sjukdomar. Finska specialister forskar för närvarande för att eventuellt få fram en gentest. ATG har via klubbtidningen och konferenser uppmanat airedaleterrierägare att ögonlysa sina hundar i kartläggningssyfte och för att samla in prover till de finska forskarna.

Mål

Airedaleterriern skall vara en ras som är frisk och som lever länge. Rasen skall ha stor genetisk variation och andelen anlagsbärare av ärftliga sjukdomar skall vara låg.

Under den kommande 5-årsperioden skall 50 % av varje årskull airedaleterrier ha känd HD-status. (Detta har inte uppnåtts sedan målet sattes 2005.)

Strategier

Bara friska, symptomfria djur skall användas i avel.

Alla avelsdjur bör ha känd höftledsstatus innan de används i avel. Rekommendationen är att endast använda friröntgade (i Sverige A eller B) avelsdjur. Görs avsteg från denna policy och avelsdjur med HD-grad C används, bör detta endast ske med avelsdjur med HD-grad A samt att avelsresultatet måste följas upp.

Uppfödare, hanhundsägare och ATG skall fortsätta uppmana valpköpare att låta HD-röntga sina hundar och poängtera vikten av att känna till hundens höftledsstatus för att kunna ge den ett så friskt och långt liv som möjligt. ATG skall fortsätta skicka riktade brev till airedaleterrierägare med 2-åriga hundar, för att uppmana till HD-röntgen. Påtryckning från uppfödare och en motivering till anledningen för HD-röntgen skapar förhoppningsvis en ändrad kultur och tradition i rasen. Alla påverkar!

HD-statusen på enskilda hundar skall fortsatt publiceras i ATG-tidningen.

Bara ögonlysta hundar utan anmärkning vad gäller PRA eller PRA-liknande diagnos bör användas i avel.

Under 2018 planerar ATG att skicka ut en ny hälsoenkät, för att följa sin tradition av detta med 10-årsintervaller. Tidigare hälsoenkäter som är gjorda 1998 och 2009, finns information om på ATGs hemsida www.airedale.nu

Mentalitet/funktion

Nuläge

En minoritet av airedaleterierna deltar på tävlingar eller prov utanför utställningsringarna. Det verkar som om det mer beror på ägarens/förarens intresse och skicklighet om airedaleterierna skall lyckas inom dessa tävlingsgrenar, än att hunden är av en viss stam.⁷

Runt om i världen används airedaleterierna inom vitt skilda områden. Till exempel finns det i vår ras, älgghundar, polishundar, servicehundar, minhundar, vakthundar, hundar man jagar fågel och björn med, ledarhundar osv. Listan kan göras lång för vad denna allroundhund används till.

Till och med september 2017 har 61 airedaleterrier genomgått BPH (beskrivning personlighet hund). Det här är den beskrivningsform som ATG och SKK rekommenderar för rasen. Det är ännu för få hundar beskrivna på BPH för att kunna dra några säkra slutsatser. På årsmötet 2017 analyserade Ken Lundahl resultaten för airedaleterrier⁸. Hans slutsatser överensstämmer med vad som tidigare visat sig vid MH (se nedan), dock med ett par starkare rädslerreaktioner. Positivt är dock att inga individer uppvisat aggressivitet. ATG har under 2016 och 2017 skickat brev till alla airedaleterrierägare med 2-åriga hundar och uppmanat dem att delta i BPH med sina hundar. Under 2016 och 2017 har ATG anordnat fyra tillfällen till BPH. Från och med 2017 betalar ATG 200:- till ägaren, vid genomfört BPH.

Tyvärr är inga importörer med i nedanstående statistik över BPH och MH. Under *Listor* kan man hitta de importerade hundarnas resultat i SKKs Avelsdata. Observera att dessa uppställningar nedan är baserade på hundarnas födelseår. När testerna är gjorda, ser man också i *Listor*.

BPH översikt

Sammanställning per år	2008	2009	2010	2011	2012	2013	2014	2015	2016	2017	Totalt för 2008-2017
Antal födda	58	65	88	62	56	70	73	22	66	47	607
Antal starter BPH	3		7	6	3	10	10	5	3		47
varav genomförda BPH	3		7	6	3	10	10	5	3		47
Med skott	3		7	4	2	9	9	5	3		42
varav - hanar	1		3	0	0	5	6	4	2		21
varav - tikar	2		4	4	2	4	3	1	1		21
Utan skott	0		0	2	1	1	1	0	0		5
varav - hanar	0		0	1	0	1	1	0	0		3
varav - tikar	0		0	1	1	0	0	0	0		2
Ägaren avstår skott	0		1	0	0	0	0	0	0		1
Beskrivaren avbryter	0		0	0	0	0	0	0	0		0
Ägaren avbryter	0		0	0	0	0	0	0	0		0
Oacceptabelt beteende	0		0	0	0	0	0	0	0		0
Fördjupad genomgång	0		0	0	0	1	0	0	0		1

Till och med september 2017 har 259 airedaleterrier genomgått MH (mentalbeskrivning hund). Resultatet är relativt entydigt men det är för få beskrivna hundar för att kunna dra några säkra slutsatser. En jämförelse mot genomsnittsdata för brukshundraserna visar att de beskrivna hundarna är något passiva, överreagerar på skott och visar rätt påtaglig tvekan inför händelser de är obekanta med. Det finns dock inga starkare rädsle- eller flykttendenser inför de prov hundarna utsätts för vid MH-beskrivningar. Under 2013 slutfördes sammanställningen av det fleråriga arbetet med en önskeprofil för rasen gällande MH, baserat på rasstandard.

MH översikt

Sammanställning per år	2008	2009	2010	2011	2012	2013	2014	2015	2016	2017
Antal födda	58	65	88	62	56	70	73	22	66	47
Känd mental status	11	10	13	-	2	1	-	-	-	-
varav - hanar	5	4	5	-	2	-	-	-	-	-
- tikar	6	6	8	-	-	1	-	-	-	-
Beskrivaren avbryter	2	-	-	-	-	-	-	-	-	-
Ägaren avbryter	2	-	1	-	-	-	-	-	-	-
Oacceptabelt beteende	-	-	-	-	-	-	-	-	-	-
Ägaren avstår skott	-	1	2	-	-	-	-	-	-	-
Avsteg från avreaktion	-	-	-	-	-	-	-	-	-	-

Mål

Airedaleterriern skall fungera i samhället och uppvisa rastypiska mentala egenskaper såsom öppenhet, intelligens, sällskaplighet, alerthet och mod. Rasen skall även i fortsättningen vara en allroundhund som det är upp till ägaren att forma. Rasen skall inte vara uppdelad i t.ex. en utställnings- och en brukstyp. Airedaleterriern skall inte visa omotiverad aggressivitet eller rädsla men gärna nyfikenhet och lekfullhet.

Airedaleterriern skall vara en ras som är lämplig att arbeta med. Den skall vara skottfast, intelligent, vaken och bildbar med kapacitet att ta egna initiativ. Dessa egenskaper skall göra att det inom rasen finns hundar som hävdar sig väl på tävlingar och prov.

Alla avelsdjur bör ha genomgått BPH, (<http://www.sk.se/uppfodning/mentalitet/beteende-och-personlighetsbeskrivning-hund-bph/>) innan de används i avel. I möjligaste mån skall de hundar som används i avel vara skottfasta.

Under den kommande femårsperioden skall minst 50 % av varje årskull airedaleterrier ha genomgått BPH. (Detta har inte uppnåtts sedan målet om känd mental status sattes 2005.) Ett delmål är att komma upp i 200 BPH-beskrivningar, så att en 200-analys kan erhållas.

Strategier

ATG och uppfödarna skall arbeta för att bibehålla vår kompletta allroundhund, och på inget sätt uppmuntra en uppdelning av rasen i t.ex. en utställnings- och en brukstyp.

För att uppmuntra ägarna att jobba med sina airedaleterrier har ATG instiftat utmärkelser för årets mest framgångsrika inom lydnad, agility, bruks, viltspår, rallylydnad och nose-work. ATG anordnar varje år en aktiveringshelg och en klubbävling i lydnad.

Valpköpare och ägare till airedaleterrier skall uppmanas att delta i valpkurser och vardagslydnadskurser. Detta med tanke på att rasen är både storvuxen och väl så livlig som ung.

Valpköpare skall erbjudas medlemskap i ATG för att lättare kunna bli informerade och därmed kunnigare om rasen. ATG uppmanar uppfödare att betala första årets medlemskap i klubben till reducerat pris.

Arvbarheten har visat sig vara hög för många mentala egenskaper⁹. Det bör finnas möjlighet att använda resultaten från BPH-beskrivningarna som en hjälp för uppfödare att välja avelsdjur, som kan påverka avkommans mentalitet positivt.

Uppfödare, hanhundsägare och ATG bör uppmana valpköpare att låta BPH-beskriva sina hundar, dels för att ägaren skall lära känna sin hund bättre, dels för att få ett bredare underlag för kartläggning av rasens mentala status.

ATG ska fortsätta skicka brev till alla airedaleterrierägare med 2-åriga hundar och uppmana dem att BPH-beskriva sina hundar. Om ekonomin tillåter fortsätter ATG med sitt bidrag.

Enskilda hundar som genomgått BPH publiceras i ATG-tidningen.

ATG skall även fortsatt ordna BPH-tillfällen för airedaleterrier. Klubben uppmanar också uppfödare att ordna egna BPH-tillfällen för sina egna uppfödningar. Uppfödare som uppnått minst 5 BPH-uppfödningar diplomerar av SKK och uppmärksammas i ATG-tidningen (det görs även i SvTeks Terrierposten).

Exteriör

Nuläge

En relativt liten del av populationen kommer till bedömning på utställning. Under de ca 100 år som airedaleterriern funnits i Sverige har typ och storlek varierat. Rasen har haft starka och svaga perioder vid olika tillfällen. Idag finns, enligt tillfrågade exteriördomare, utrymme till förbättring avseende vinklar, rörelser och i många fall huvuden⁶. De flesta utställda i vår ras har förr eller senare fått lägst kvalitetspris excellent. De flesta år har ett par individer placerat sig i terriergruppen.

För att öka kunskapen om exteriören på rasen i Sverige har ATG utökat exteriörbedömningstillfällena utöver befintliga, vanliga utställningar, med något liknande exteriördelen vid korning. Alltså exteriörbedömning med förtryckta protokoll av auktoriserade domare på airedaleterrier, men utan tävlingsmoment. Detta har genomförts vid ett par tillfällen under den senaste femårsperioden.

Under 2016 har en revidering av exteriörraskompendiet, som framtagits till Svenska Terrierklubbens (SvTek) domarkonferens 2017, gjorts. Detta har tryckts upp för utdelning även till alla ATGs medlemmar för att sprida kunskap och intresse.

Mål

Airedaleterriern skall uppfylla standardens krav på rastyp och helhetsintryck. Vi skall främja en funktionell exteriör men motverka exteriöra ytterligheter. Det skall i rasen finnas hundar av hög exteriör standard som hävdar sig väl på utställningar.

Strategier

Vi skall öka kunskapen om konstruktion och anatomi hos uppfödare. ATG skall anordna träffar och föreläsningar i ämnet.

För att bibehålla en god exteriör rekommenderas att de individer som används i avel är belönade med lägst kvalitetsomdömet excellent, efter 15 månaders ålder. Uppfödare/hanhundsägare bör uppmuntra ägarna att ställa ut sin hund åtminstone någon gång. Dels för att ägaren ska få en uppfattning om sin hunds exteriör och uppfödaren/hanhundsägaren ska få en bedömning av avelsresultatet. Dels för att andra uppfödare och intresserade skall få möjlighet att se så många airedaleterrier som möjligt ur olika kombinationer, och därmed få hjälp att göra bra val i sitt fortsatta avelsarbete. Förhoppningsvis hjälper denna kunskap till att bredda avelsbasen. ATG vill även fortsatt ordna tillfällena för exteriörbeskrivning. Detta kan arrangeras inofficiellt på rasklubbens olika arrangemang och utan större krav på utställningstrimning, så att det finns så få hinder som möjligt att delta. För att ytterligare öka möjligheterna till beskrivning har det resonerats om att utbilda och på något sätt certifiera ytterligare några personer, som inte är av SKK godkända exteriördomare.

Övrigt

Airedaleterrier som används i avel skall väljas med hänsyn till helhetsbilden, där både fysiska och mentala kvalitéer skall vägas in.

Utvärdering av avkomman bör göras kontinuerligt av hanhundsägaren och uppfödaren, med ATGs uppsatta RAS-kriterier som verktyg (se nedan)

För större kännedom om hur RAS efterlevts sedan det första fastställandet 2005, hänvisas till ATGs årliga utvärderingar, som publicerats i klubbtidningen och årsboken. Alla finns också tillgängliga på ATGs hemsida www.airedale.nu

ATG har tagit fram diplom, som uppmuntran, att delas ut årligen till ägarna av de hundar som under året har registrerade nya titlar, av alla de slag. Diplom utdelas även till de hundar som uppfyller alla tre rekommenderade RAS-kriterier. Dessa är genomfört BPH/MH, registrerad HD-status samt pris på officiell utställning/exteriörbeskrivning. Alla är oavsett resultat.

Ny revidering av RAS ska göras om 5 år.

Hänvisningar:

¹ AiredaleTerrierGilletts stadgar

² SKK: s avelspolicy

³ Rasstandard Airedaleterrier, SKK 2012-12-19

⁵ Försäkringsstatistik över liv- och veterinärvårdersättning 2012-2016 har hittills inhämtats från Sveland, If, Folksam och Dina (Moderna har också tillfrågats och återkommer). Agria lämnar ingen ny info innan deras nya Breed Profile är klar 2018.

⁶ Svenska Terrierklubbens exteriördomarkonferens 1999. Ev. nytt uttalande efter november 2017.

⁷ SKK: s Tävlingsregister

⁸ Ken Lundahls analys

⁹ Forskning av bl.a. Katja Nilsson

SKKs AKs utlåtande från 2012 bifogas.

Förankringsprocess:

Airedaleterrierkonferens i oktober 2015. Vätterleden (ca 30 deltagare).

Utskick till alla airedaleterrieruppfödare under 2016, med uppmaning att inkomma med åsikter och förslag inför den nya revideringen, till ATGs avelskommitté.

Airedaleterrierkonferens i mars 2017. Sollentuna (ca 35 deltagare).

Avelskommitténs förslag till revidering utlagt på ATGs hemsida, på dess låsta sidor för medlemmar, i början av oktober 2017. Riktat mail skickades samtidigt ut till alla uppfödare med kennelnamn, som är medlemmar i ATG (27 st), för att uppmärksamma detta.

2017-10-16

ATGs avelskommitté

Kerstin Ekegren, AnnChristin Molin och Dodo Sandahl.

Bilaga

Utlåtande över RAS för Airedaleterrier

Undertecknad har på uppdrag av SKK/AK granskat Airedaleterrier Gillets och Svenska Terrierklubbens Rasspecifika Avelsstrategi (RAS) för airedaleterrier. Dokumentet är välformulerat och välskrivet med en genomtänkt disposition samt väl förankrat i rasklubben. Rasens historia och etablering i Sverige är bra beskriven. Nuläget är bra analyserat och presenterat. En omfattande hälsoenkät har genomförts 2009 och analyserats med slutsatsen att rasen är ganska frisk i förhållande till andra raser med något undantag. Dock är andelen ledproblem oroande stort både som rapporterade ledsador och höftledsfel (HD) vid röntgen.

Här kommer några råd inför nästa revision av RAS:

- Vilket inflytande har importerade hundar på rasens utveckling och hur påverkar de inavelsökningen t.ex. är deras stamtavlor fullständiga?
- Studier av redovisning av antal barnbarn i SKKs avelsdata visar att några hanar fått för många valpar (144, 109, 97) vilket givetvis ger ett stort antal barnbarn. Här bör åtgärder till för att informera uppfödarna om de gränser på antal valpar som klubben rekommenderat i RAS. Vid nästa revision och vid den årliga uppföljningen kan antal valpar per hane och tik samt antal barnbarn analyseras och redovisas.
- Hur görs den utvärdering som finns nämnd i RAS innan vidare avel rekommenderas?
- Det finns vissa frågetecken kring mentaliteten i rasen med en relativt stor grupp som uppvisar rädsla av olika slag. Det är viktigt att detta analyseras vidare.
- Ett lite antal registrerade valpar per år och en fortgående minskning är ett problem för många raser och gör att särskilda råd behövs för denna situation.
- Om en ny hälsoenkät skall genomföras bör den inriktas mot djupare analys av de problem som den genomförda enkäten avslöjade.

Jag önskar god fortsättning med avelsarbetet!

Knutby 9 februari 2012
Kjell Andersson