

# RAS

Rassspecifika Avelsstrategier



**Avelsstrategi**  
för chow chow

# Inledning

På Svenska kennelklubbens kennelfullmäktige 2001 fattades ett beslut om att det för alla raser ska finnas ett avelsdokument, en rasspecifik avelsstrategi (RAS). Huvudansvaret för detta är lagt på specialklubbarna, som i sin tur i huvudsak delegerat ut arbetet till rasklubbarna.

Allom bekant är den debatt som pågår ute i Europa- och även i Sverige som handlar om att vissa hundraser och kanske framför allt familjer inom dessa, uppvisar både fysiska och psykiska brister för att kunna leva ett sunt och harmoniskt liv nära människan. Arbetet med RAS är ett arbete för rashundarnas framtid. Grundtanken återfinns både i Europarådets konvention från 1987, gällande skydd av sällskapsdjur och i FN:s miljökonvention från Rio-konferensen 1992, som bland annat handlade om bevarandet av den biologiska mångfalden. Men framför allt utgörs bakgrunden av den samlade hundorganisationens eget arbete för en sund hundavel, som medvetet drivs sedan början av 80-talet. För SKK gäller det att se över förhållandena gällande hunduppfödningen i landet och att söka förhindra avel på exteriört och anatomiskt defekta, mentalt instabila och/ eller sjuka djur. För att i möjligaste mån säkerställa detta mål, har alltså specialklubbarna fått SKK's uppdrag att genomföra nämnda RAS-projekt.

Chow Chow Ringen, som rasklubb inom specialklubben Svenska Spets och Urhundsklubben, bildades 1975 under mottot "För Chowens Bästa". Det är med den andemeningen i åtanke som detta RAS-dokument har satts ihop.

Att bevara rasens unika exteriör och speciella mentalitet är viktigt inför framtiden. Dock måste den främsta målsättningen vara, att under resans gång, observera de problem och brister som finns hos rasen och söka åtgärda dessa på ett tillfredställande sätt. Här kommer många in bilden för att aktivt se till så målet nås, hundägare, uppfödare, exteriördomare och förtroendevalda.

RAS är ett levande dokument, en rekommendation och skall ses som en vägledning och hjälp för blivande uppfödare i avelsarbetet. Arbetet med RAS är en pågående process. Detta reviderade RAS har uppdaterats med aktuella texter, tabeller och fakta samt lagar och regler. Fokus på hälsan ska alltid prioriteras och beaktas med sunt förnuft.

Oktober 2015

Chow Chow Ringen

# Innehållsförteckning

Inledning .....	2
<b>Myten om chow chow .....</b>	<b>4</b>
<b>Historik.....</b>	<b>4</b>
<b>Svensk historia.....</b>	<b>5</b>
<b>Korthåriga chow chow.....</b>	<b>6</b>
<b>Population.....</b>	<b>7</b>
<b>Importer .....</b>	<b>8</b>
<b>Population i andra länder.....</b>	<b>8</b>
<b>Inavelsgrad och kullstorlek.....</b>	<b>8</b>
<b>Matadoravel .....</b>	<b>9</b>
<b>Hälsa.....</b>	<b>10</b>
<b>Entropion.....</b>	<b>10</b>
<b>Knä och korsbandsskador .....</b>	<b>11</b>
<b>Hud.....</b>	<b>12</b>
<b>Höftledsdysplasi (HD).....</b>	<b>12</b>
<b>Armbågsledsdysplasi (ED).....</b>	<b>14</b>
<b>Andning .....</b>	<b>16</b>
<b>Fertilitet.....</b>	<b>16</b>
<b>Mentalitet.....</b>	<b>16</b>
<b>Exteriör .....</b>	<b>17</b>
<b>Lagar och föreskrifter .....</b>	<b>19</b>
<b>Information till uppfödare och hanhundsägare .....</b>	<b>19</b>
<b>CCR's valphänvisning .....</b>	<b>20</b>
<b>Sammanfattning av RAS .....</b>	<b>20</b>
<b>Uppföljning .....</b>	<b>20</b>
<b>Förankring.....</b>	<b>21</b>
<b>Intressant att veta om färgavel.....</b>	<b>21</b>
<b>Källförteckning .....</b>	<b>23</b>

**Chow chow tillhör grupp 5 spetsar och raser av urhundstyp. I första hand är den en sällskapshund. Det rastypiska särdraget hos chow chow är den styltiga gången som beror på de raka bakbenen, den blå tungan, och ett karakteristiskt bistert uttryck (scowling).**

## Myten om chow chow

Det finns många myter om chow chowen. Ett påstående är att chow chowen skulle vara ett resultat av kärlek mellan en björnhona och en lejonhane. En annan myt är att chow chowen är nära släkt med björnen då den har en del gemensamma detaljer, de raka bakbenen, den blå tungan, som man kan finna hos björnar i samma del av världen som chowen kommer ifrån. En annan myt är att rasen fick sin blåa tunga genom att slicka upp alla små flagor av himlen som ramlade ner på jorden när stjärnorna skapades.

## Historik

### Internationell historia

När man läser boken "The book of the Chow Chow" (Dr Samuel Draper och Joan McDonald Brearly, utgiven 1977) så anges några olika teorier kring hur gammal rasen är, men det som alla verkar kunna enas kring är att man lätt kan känna igen rastypen som chow chow på reliefer och keramik från Han-dynastin (206 f.Kr – 220 e.Kr). Rasen är i alla fall minst 2000 år gammal.

I Kina var chow chow en brukshund som användes till det mesta, som drag, jakt, vakt och till och med vallning. Allmänt känt är att det även hände att chowen hamnade på middagsbordet.

De första exemplaren av rasen kom till Europa i slutet av 1700-talet med handelskepp, men det var inte förrän en bit in på 1800-talet som chow chow kom till Europa i större antal.

I boken "The National History of Selborne in the County of Southhampton", skriven av Gilbert White under 1700-talet beskrivs den kinesiska hunden från Kanton bland annat så här (översatt till svenska): *"De är ungefär lika stora som en medelstor spaniel och i en blekt gul färg med sträv och borstig päls på ryggen, upprättstående öron med spetsiga huvuden som ger dem ett rävlignande utseende. Deras bakben är ovanligt raka, utan att böjas sen vilket ger hunden en märklig gång under trav. Deras ögon är kolsvarta, små och genomträngande, insidan av läpparna och munnen har samma färg och tungan är blå."*



FIG. 110.—A TYPICAL RED CHOW-CHOW, CHOW VIII.

År 1895 bildades The Chow Chow Club i England och samma år skrevs den första Rasstandarden för rasen med den kinesiska Importen Chow VIII som modell (se bilden). Chow VIII föddes 1890.

## Svensk historia

År 1936 blev den röda hanen Ch Choonam Hung Kwong Best In Show på Crufts i England.

Under 40- och 50-talet genomgick rasen en stor förändring i England i och med att de belgiska hanarna Ch Chang-Shi Ukwong och dennes barnbarn Ch Astom fick en enorm inverkan på aveln. Då grundlades den typ av chow chow som än i dag vinner i de engelska ringarna. Naturligtvis kom även dessa hundar att påverka den svenska stammen genom import, där speciellt den importerade engelskfödde Aston-sonen Ch Emperor of Ukwong kom att betyda mycket för den svenska aveln. Bland annat sägs det att Emperor starkt bidrog till det trevliga temperament samt nallebjörnlika utseendet vi ser hos rasen idag. Emperor vann Best In Show på SKK's utställning i Strömsholm 1960.

I dag finns inga ursprungliga chow chow kvar i Kina, men rasen har fått en ökad popularitet och avelsmaterialet byggs i dag främst på amerikanska och ryska import.

Rasen presenterades för första gången i SKK's tidsskrift 1911: *"Den kinesiska spetsen, äfven kallad chow-chow står nära vår lapphund och den svarta tyska spetsen. I vårt land torde den icke förekommit på några utställningar"*

År 1924 kom ett exemplar av rasen till Sverige. Han var född i Kanton och togs hit av en kapten på Rederiet Sveas styckegodsfartyg från Stettin. (Han blev aldrig registrerad i SKK, som inte var så ovanligt förr, det fanns troligtvis fler av rasen i Sverige).

I SKK's jubileumsbilaga i Hundsport 1989 finns en bild på de två första registrerade chowarna i Sverige, syskonparet Mars och Venus och de ska ha kommit till Sverige 1927. Deras härstamning var engelsk, främst Wyndham-blod med välkände Ch Lenming i stamtavlan. Mars SKKS 615 BB ställdes ut i Malmö 1931 och fick hederspris.

Venus SKKS 616 BB parades med Chinkie SKKS 258 GG och fick 1932 sonen Ch Red Ching SKKS 387 HH och dottern Ch Yoga-Tan SKKS 359 JJ. Uppfödare var Greta Eng i Stockholm. Yog-Tan ägdes av Maria Lindeberg, kennel Brogyllen och ställdes ut på den internationella utställningen i Stockholm 1937 för domare Gustaf Cassel, där hon vann cacib med följande kritik: *"Mycket god typ, dock något lång i ryggen. Frambenen ej förstaklassigt ställda"*.

Yoga-Tans dotter, Kina av Brogyllen (Kinas far var den norskfödde Cho Sen Peter of Kang Shi, uppfödd av generalkonsulinnan Ingeborg Lind i Oslo), som finns bakom många av dagens svenska chow chow, vann cert på SKK's jubileumsutställning (50-årsjubileum) i Stockholm 1939 för domare Hans Wolgast med kritiken: *"Bra typ. God kropp med prima tänder och ögon. God päls"*. Under de första årtiondena som rasen fanns i Sverige så var chowarna betydligt tunnare och mer spetslika än vad vi är vana att se rasen i dag.

På den internationella utställningen i Stockholm i september 1950 så lämnade domare Mr W MacDonald Daly följande omdöme: *"Chows blev en stor besvikelse. Nästan alla exemplar hade långa, svaga ryggar, lågt ansatta svansar, stora öron, stora ögon, svaga mellanhänder, för lite pannrynkning och dåliga pälsar"*. Han fortsatte sedan med: *"Klassernas storlek visade att rasen åtnjuter en viss popularitet i Sverige, men jag önskar att jag fått se åtminstone några tikar som voro goda nog att inge förhoppningar om att kunna bli upphov till bättre stam."*

Vid Stockholmsutställningen i september 1954 dömde Jan Åkerman och hans åsikter om rasens kvalitéer var: *"Chow chow-gruppens 11 hundar var jämna utan anmärkningsvärda plus- eller minusvarianter. En sak som bör beaktas mera av rasens uppfödare är standardens krav på bakbensvinkling och rörelser. En chow chow skall ha rak has och styltig gång som raskaraktär. Utan dessa egenskaper har våra chow chow ingenting att hämta i internationell konkurrens."* Som

kuriosa kan nämnas att vid jubileumsutställningen i Stockholm 1939 så fick en engelskimporterad chow chow från välkända kenneln Choonam "inget pris" med motiveringen att den hade kuperade öron!

Rasens popularitet har gått upp och ner genom åren. Under 50-talet låg årsregistreringarna runt 100 valpar, men under 1960-talet steg registreringarna till runt 300 valpar om året, för att i slutet av 1970-talet och början av 1980-talet ligga närmare 400 registreringar om året. Under 1990-talet dalade registreringarna ner till runt 100 valpar per år. I början av 2000-talet och fram till nu (2015) så har registreringarna sjunkit ännu mer och ligger i dag under 100 registreringar per år och tyvärr så ser den trenden ut att hålla i sig. Importer från främst England har byggt den svenska stammen men även en del importer från Nederländerna och övriga Norden har så klart spelat in.

Svenska chow chow har genom åren exporterats runt om i världen där de haft framgångar i både utställningsringen och i aveln.

## Korthåriga chow chow

Den första korthåriga chowen i Sverige var den röda tiken Ukwong Shot Silk som importerades hit i mitten av 1970-talet från England. Hon födde en röd, korthårig tikvalp som döptes till Miss Annie. Efter detta så flyttade Silk tillbaka till sin uppfödare i England tillsammans med sin dotter och Miss Annie of Ukwong kom att bli stammor till den korthårsstam vi ser i England idag och hon finns i stamtavlan på korthår över hela världen. Efter detta skulle det dröja ca.10 år innan nästa korthår importerades till Sverige och det var den röda hanen Lohov's Nigel (son till Nordens första korthåriga champion, norskfödde Lohov's Fiasco). I början av 1990-talet så importerades den röda korthårshanen Ch C'hengtus Golden Nugget (barnbarn till Lohov's Fiasco) till Sverige. Nugget visade sig inte bara vara en vacker chow chow. Han blev årets vinstrikaste chow chow två gånger och han visade sig också vara en utmärkt avelshund som dessutom var Årets avelshund i Sverige hela 5 år i rad! Många av dagens korthår i Sverige har Nugget i stamtavlan.



Sverige har i dag en kortshårstam av mycket hög internationell klass och det verkar som att populariteten hos korthåriga chow chow ökar för varje år både i och utanför Sverige.

*På bilden: Ch C'hengtus Golden Nugget (född 1990) som var årets vinstrikaste chow chow två gånger, och var även årets avelshund hela 5 år i rad på sin tid. Här med ägare Carina Remsöbo.*



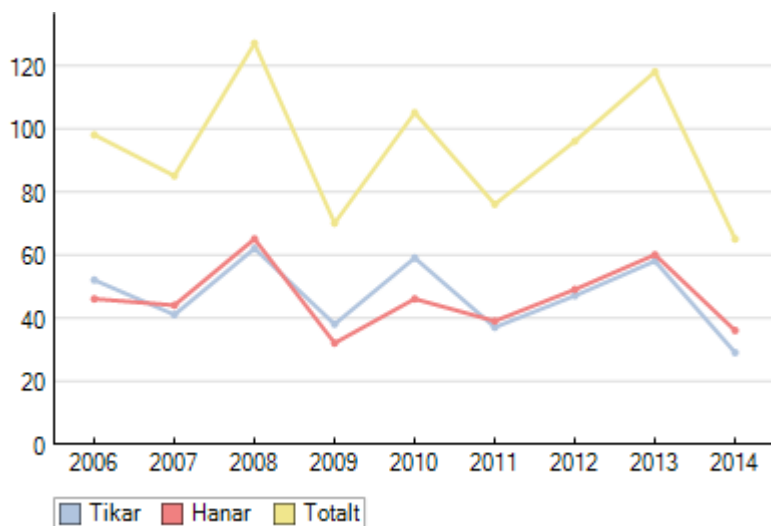
# Population

## Registreringar per år

Tabellerna nedan visar registreringar av chow chow från 2006 till 2014. Under perioden så är det totalt 840 registreringar varav 144 av dessa är importer.

För mer information om registreringar. Se SKK's Avelsdata.

Antal reg/år	2006	2007	2008	2009	2010	2011	2012	2013	2014
Tikar (varav importer)	52 (10)	41 (9)	62 (10)	38 (5)	59 (9)	37 (9)	47 (8)	58 (11)	29 (2)
Hanar (varav importer)	46 (4)	44 (7)	65 (12)	32 (8)	46 (5)	39 (14)	49 (5)	60 (9)	36 (7)
Totalt	98 (14)	85 (16)	127 (22)	70 (13)	105 (14)	76 (23)	96 (13)	118 (20)	65 (9)



Från att registreringarna i början av 1980-talet legat strax under 400 stycken per år, så har nyregistreringarna droppat ner till under 80 stycken per år och tyvärr så verkar den nedåttrenden fortsätta. En av anledningarna är att flera stora uppfödare har fallit ifrån. Ett generationsskifte har skett och de flesta av dagens uppfödare har inte mer än 1-2 kullar per år, vissa uppfödare har inte ens en valpkull per år och det tillkommer inte nya uppfödare/ rasentusiaster i samma takt som de gamla faller ifrån.

## Importer

De första importerade chowarna kom främst från England och Nederländerna. Man har importerat chowar från hela världen till Sverige under åren. Importen av chowar minskar till Sverige. Där med förlorar vi möjligheten till införsel av nytt blod för att bredda vår avelsbas. Många importerade chowar klarar tyvärr inte de avelsrekommendationer som Sverige har och många andra länder saknar hälsostatistik och där med så blir det chansartat att importera hundar. Man får helt enkelt förlita sig på respektive uppfödare. Funderar man på att importera hund till Sverige så skall man alltid kontrollera aktuella regler gällande importer/ införsel av hund.

Detta gör man hos Jordbruksverket.

## Population i andra länder

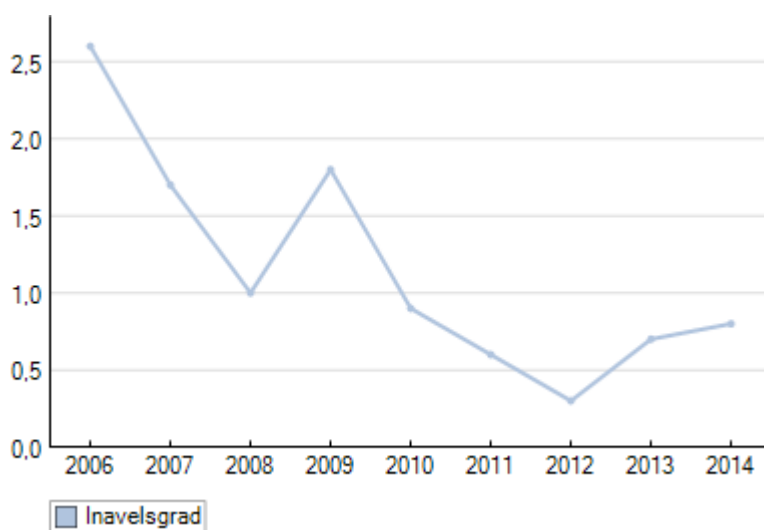
Populationen i de andra nordiska länderna är ungefär som i Sverige. CCR har ingen statistik över populationen i övriga världen.

## Inavelsgrad och kullstorlek

Tabellerna nedan visar kullstorlek från 2006-2014. Inavelsgraden är fortsatt låg dock med reservation för att den kommer att öka över tid på grund av den minskade avelsbasen. Det finns ändå en stor medvetenhet att vilja avla mot så låg inavelsgrad som möjligt och här är SKK's Avelsdata ett utmärkt verktyg att använda.

År	2006	2007	2008	2009	2010	2011	2012	2013	2014
Inavelsgrad	2,6 %	1,7 %	1 %	1,8 %	0,9 %	0,6 %	0,3 %	0,7 %	0,8 %

Rasens genomsnittliga inavelsgrad. Beräknad över 5 generationer.



Tabellen nedan visar fördelning av inavelsgrad på kullar födda mellan 2006-2014.

Fördelning parningar i %	Kullar födda								
	2006	2007	2008	2009	2010	2011	2012	2013	2014
Upp t.o.m. 6,25%	21	24	16	17	25	16	21	17	15
6,26% - 12,49%	5	3	0	1	0	0	1	1	1
12,5% - 24,99%	0	0	0	0	0	0	0	0	0
25% -	0	0	0	0	0	0	0	0	0



# Matadoravel

I dagsläget har en del hanhundar använts på gränsen till för mycket och vi får se upp med överanvändning i avel av enskilda individer. Under 2003-2013 har ett 10-tal hundar lämnat 20 valpar eller fler efter sig. Debutåldern på avelsdjuren har legat runt 18-24 månader gammal. Ett fåtal hanar har varit yngre än 18 månader vid avelsdebuten. Majoriteten valpar har fötts av avelsdjur som är 2-3 år gamla.

Tabellen nedan visar och är i ordning efter de 10 hanhundar i Sverige som lämnat flest valpar efter sig under perioden 2006-2014.

Hanhundsanvändning								
		2006-2014	2006-2014	2006-2014	2006-2014	2006-2014	Totalt	Totalt
Reg. År	Import eller svenskfödd	% Antal kullar	% Antal valpar	Antal kullar	Antal valpar	Kullsnitt	Antal kullar	Antal valpar
2008	Svenskfödd	3,9	4,7	7	32	4,6	7	32
2008	Import	3,3	4,1	6	28	4,7	6	28
2011	Import	3,9	3,8	7	26	3,7	7	26
2002	Svenskfödd	2,2	3,5	4	24	6,0	4	24
2006	Utländsk	2,2	3,5	4	24	6,0	4	24
2000	Svenskfödd	3,3	3,1	6	21	3,5	8	30
2001	Svenskfödd	3,3	2,9	6	20	3,3	6	20
2009	Import	2,8	2,9	5	20	4,0	5	20
2004	Import	2,8	2,5	5	17	3,4	6	19
2004	Svenskfödd	2,8	2,5	5	17	3,4	6	18

## Målsättning

Att öka antalet hundar som används i avel för att undvika överanvändning av enskilda individer. Arbeta för att bredda avelsbasen.

## Strategi

Öka antalet individer i avel. Uppmana hanhundsägare att låna ut sin hane till avel. Presentera lämpliga avelshanar på klubben hemsida. En hane rekommenderas att under sin livstid inte lämna fler avkomor än 5% av antalet registreringar under en generation (5 år). Här används lämpligen SKK's Avelsdata för att kontrollera hanhundsanvändningen. Arbeta för att utvärdera avelsresultatet i sin helhet och att avelskombinationer inte bör göras om vid normalstor kull. Avla mot så låg inavelsgrad som möjligt i varje kombination för att inavelsökningen i populationen fortsatt ska hålla sig under 2,5% beräknat över 5 generationer. Inavelsgraden bör aldrig överstiga 6,25%, vilket motsvarar kusinparning.

# Hälsa

## Entropion

Entropion innebär att ögonlocket är helt eller delvis inrullat. Ögats omgivande strukturer, som benämns adnexa, har stor betydelse för ögonlockens utseende. Vid anatomiska överdrifter kan ögonlocken och hårstråna irritera och i värsta fall, skada ögat. Förekomsten av entropion är nära förknippad med den stora variationen i utseende hos olika typer av hundar. Risken för entropion ökar vid grund eller öppen ögonhåla, utstående eller djupt liggande ögon, torr eller lymfatisk hud och underhud, alltför rymlig hudkostym, stora tunga kinder och läppar, bred skalle, rynkor i ansiktet samt vid brakycefal skalle.

Karaktären och graden av entropion varierar från lindrig anatomisk avvikelse utan klinisk betydelse till ett allvarligt kliniskt sjukdomstillstånd med skador på ögat och konstant kraftig smärta.

### SRD vägleder

Anatomiska överdrifter i ögats adnexa kan ge upphov till ögonproblem i flera hundraser och tas därför upp som en punkt i de särskilda rasspecifika domaranvisningarna, SRD. Anvisningarna har utarbetats av Svenska kennelklubben, SKK för att som komplement till rasstandarderna vägleda utställningsdomare i bedömningen av om anatomiska förhållanden kan påverka hundars hälsa. Detta område omskrivs i SRD som att "Alla hundar skall ha sunda, klara ögon utan tecken på irritation".

## Entropion och hundavel

### Uttalande från SKK's avelskommitté

Nedanstående uttalande är utarbetat på initiativ av SKK och i samverkan mellan genetisk och oftalmologisk sakkunskap och baseras på:

- Djurskyddslagen med dess förordningar och föreskrifter
- SKK's organisationens regelverk avseende uppfödning
- Veterinär Berit Wallin-Håkansson's omfattande underlag avseende problematiken runt adnexa, sammanställt på begäran av SKK

### SKK's Avelskommitté har beslutat om följande uttalande:

Hundavel ska bedrivas på ett sådant sätt att det främjar avkommans hälsa och välbefinnande. För att minska förekomsten av entropion med eller utan kliniska symptom i en raspopulation, måste avelsarbetet påverka de anatomiska förhållanden som kan leda till entropion. Därför bör hundar med anatomiska förhållanden som ökar risken för entropion inte användas i avel.

### Följande avelshänsyn ska alltid tas vid val av avelsdjur:

- Det är aldrig försvarbart att använda hund till avel som har kliniska problem av entropion pga överdrivna anatomiska förhållanden. Inte heller att till avel använda hund som varit föremål för operativa åtgärder med anledning av detta.
- Om hund med lindrig entropion används i avel får det endast ske i begränsad omfattning. Avelsdjur med lindrig form av entropion ska vara fri från kliniska symptom och får endast paras med hund som inte uppvisar någon grad av entropion.

"Man anser att tidigt uppträdande entropion är oftast av den ärftliga varianten, medan entropion som uppkommer senare i livet kan vara följderna av t.ex. en inflammatorisk reaktion i eller omkring ögat, som ger knipning eller sammandragning av ögonlocken, vilket kan utlösa en entropion (s.k. sekundär entropion)"  
*Detta enligt Kristina Narfström, Professor Emerita i Veterinärmedicinsk Oftalmologi*

## **Nuläget**

Insamlad försäkringsdata och hälsoenkäter visar att entropion är den vanligaste sjukdomen hos chow chow. Vanligaste problemet är "rinnande ögon". Rinnande ögon är ett symptom och har alltid en orsak. Man bör alltid kontakta veterinär för att få rätt diagnos konstaterad.

## **Målsättning**

Minska förekomsten av entropion

## **Strategi**

Undvika att använda hundar med tidigt uppträdande entropion(då den anses vara ärftlig)  
Om hund med lindrig entropion används i avel får det endast ske i begränsad omfattning.  
Avelsdjur med lindrig form av entropion ska vara fri från kliniska symptom och får endast paras med hund som inte uppvisar någon grad av entropion.  
Att alltid sträva mot att använda hundar med sunda, friska ögon utan överdrivna, anatomiska förhållanden i avel.

*Text om Entropion är kopierat från SKK-Svenska kennelklubben*

## **Knä och korsbandsskador**

I Danmark har en studie gjorts kring korsbandsproblematiken hos chow chow av veterinär Mai Britt Torngren som ett specialarbete i hennes veterinärutbildning vid Kgl. Veterinaer- og Landbohøjskole 2003. Denna studie (Korsbåndproblematikken hos Chow Chow – Et skridt frem og et tilbage) gjordes i samarbete med Dansk Chow Chow Klub och under hösten 2002 undersöktes 54 chow chow gällande bakbenens konstruktion och eventuellt samband med korsbandsrupturer och då främst ruptur av det främre korsbandet.

Bristning av främre korsbandet definieras vanligtvis i två sjukdomsförlopp. Den akuta traumatiska formen efter kraftig belastning som visar att hunden plötsligt blir halt när den springer. Den kronisk degenererande formen som speciellt inträffar på små och mellanstora hundar och här bristningen resultatet av en långvarig förändring i själva korsbandet hos den äldre hunden. Det kan handla om en kombination av båda. En ren akut bristning händer hos ungefär 20% av de hundar som får skador på främre korsbandet.

Det finns enligt studien inget entydigt svar på varför korsbanden degenererar markant och brister hos vissa hundar och inte hos andra. Hundarna i undersökningen var mellan 7 månader och 10 år gamla. Eftersom en stor del av de hundar där korsbandet brister blir opererade redan som 1-2 åringar, kan till exempel selektionen bestå av att välja bort de hundar som fått konstaterad främre korsbandsskada i tidig ålder. Man kan också se att vissa linjer är mer drabbade än andra.

## **Nuläget**

Knä- och korsbandsskador ligger näst efter entropion som den vanligaste sjukdomen enligt försäkringsdata och hälsoenkäter.

## **Målsättning**

Minska förekomsten av knä- och korsbandsrupturer

## **Strategi**

Hundar som haft knä- och korsbandsrupturer i tidig ålder, där tex korsbanden gått av helt utan orsak ska inte användas i avel.

## Hud

Klåda hos hund kan visa sig på olika sätt. Hunden kan klia sig, slicka sig, rulla sig mycket och i värsta fall klia bort päls och/ eller bita upp sår. Orsaker till klåda kan delas in i fyra olika grupper: parasiter, infektioner, allergier och övriga orsaker. Ofta har hunden flera problem samtidigt och det är viktigt att behandla så många som möjligt. Ibland är det inte lätt att hitta orsaken. Många gånger är det tålamodsprövande eftersom olika sjukdomar kan ge samma symptom. Veterinär ska alltid kontaktas så man får rätt diagnos med möjlighet till rätt behandling då hudproblem ofta är ett stort lidande för hunden.

Hot spot, även kallat retreivereksem, fukteksem, eller på medicinspråk akut fuktande dermatit, är en yttlig form av bakterieinfektion som kommer fläckvis. Infektionen kan övergå från yttlig till djup och sprida sig över stora områden om den inte behandlas korrekt och snabbt.

För mycket löst skinn kan också orsaka hudproblem, men det är inte vanligt förekommande att man ser en chow chow med för mycket skinn, åtminstone inte bland de svenska/ nordiskt födda chowarna. Problem med för mycket skinn finns upptaget i SRD – svenska rasspecifika domaranvisningar.

Hyposomatotropism eller "black skin" har tidigare funnits i rasen, men är i nuläget så är detta en ovanlig åkomma. Man bör dock rapportera till rasklubben om det dyker upp igen. Hundar med "black skin" ska inte användas i avel.

### Nuläget

Hudproblem har ökat i rasen och den informationen baseras på försäkringsdata och hälsoenkäter.

### Målsättning

Minska hudproblemen.

### Strategi

Upplysna uppfödare och hanhundsägare att vara ärliga om eventuella hudproblem. Att inte använda hundar med ärftligt betingade hudproblem/ hudsjukdomar i avel.

## Höftledsdysplasi (HD)

HD är en felaktig utveckling av höftleden och en relativt vanlig skelettrubbning hos många hundraser. Risken för att en hund ska utveckla HD är betingat av såväl arv som miljö, arvs gången är komplex (kvantitativ). Detta innebär bland annat att även hundar med normala höftleder (grad A eller B) kan producera avkommor som utvecklar HD. Risken för att hund med normala höftleder ska producera avkomma som utvecklar HD ökar om dess föräldrar eller syskon har HD. Rubbningen i ledens utveckling äger rum under hundens uppväxttid. Först när skelettet är färdigt kan man bedöma höftledernas utseende med hjälp av röntgen.

Gradering av höftledsstatus sker enligt normer fastställda av Fédération Cynologique Internationale (FCI). Normerna bygger på dels passform mellan höftledskula och höftledsskål, dels på djupet av skålen dvs. hur djupt höftledskulan ligger inne i skålen. Lederna graderas i 5 grupper.

- A normala höftleder grad A
- B normala höftleder grad B
- C lindrig dysplasi
- D måttlig dysplasi
- E höggradig dysplasi

Det är omöjligt att enbart med hjälp av en röntgenbild kunna utläsa om en hund har besvär av sin HD. Det finns hundar som är halta och visar tecken på smärta trots att de bara har lindrig dysplasi, medan enstaka hundar med kraftig dysplasi uppträder helt symptomfria. Generellt sett har små hundar mindre problem av höftledsdysplasi än större och tyngre hundar.

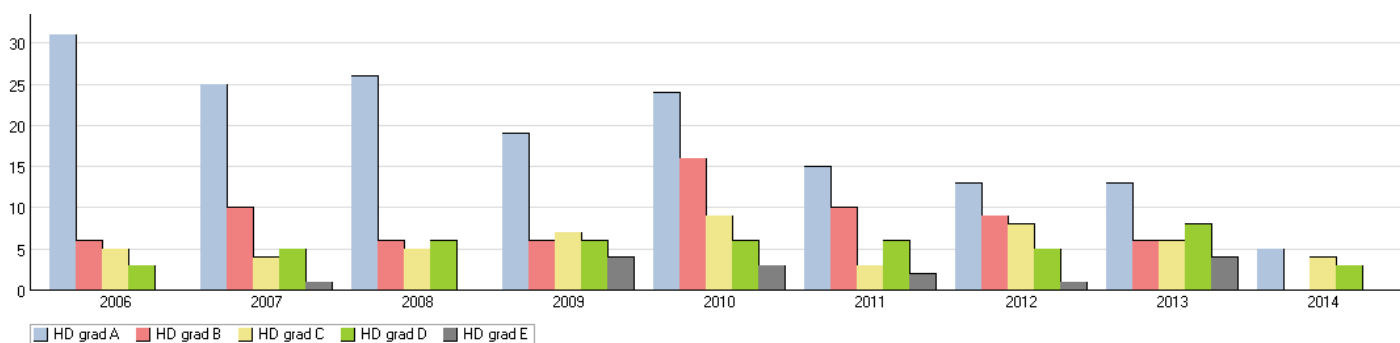
HD kan förr eller senare ge upphov till förslitning av brosket i höftleden. Broskförslitningen kan inte ses på röntgenbilden med i de fall benpålagringar uppkommer kan dessa urskiljas på en röntgenbild. Pålagringarna ökar i regel med åldern och leder ibland till att höftleden blir helt deformerad hos den gamla hunden.

Graden av benpålagring anges som:

- LBP                      lindriga pålagringar
- MBP                     måttliga pålagringar
- KBP                     kraftiga pålagringar

Nedan visas tabeller av röntgade och avlästa chow chow i SKK mellan 2006-2014.

Diagnos	2006		2007		2008		2009		2010		2011		2012		2013		2014	
HD grad A	31	(68,9 %)	25	(55,6 %)	26	(60,5 %)	19	(45,2 %)	24	(41,4 %)	15	(41,7 %)	13	(36,1 %)	13	(35,1 %)	5	(41,7 %)
HD grad B	6	(13,3 %)	10	(22,2 %)	6	(14,0 %)	6	(14,3 %)	16	(27,6 %)	10	(27,8 %)	9	(25,0 %)	6	(16,2 %)		
HD grad C	5	(11,1 %)	4	(8,9 %)	5	(11,6 %)	7	(16,7 %)	9	(15,5 %)	3	(8,3 %)	8	(22,2 %)	6	(16,2 %)	4	(33,3 %)
HD grad D	3	(6,7 %)	5	(11,1 %)	6	(14,0 %)	6	(14,3 %)	6	(10,3 %)	6	(16,7 %)	5	(13,9 %)	8	(21,6 %)	3	(25,0 %)
HD grad E			1	(2,2 %)			4	(9,5 %)	3	(5,2 %)	2	(5,6 %)	1	(2,8 %)	4	(10,8 %)		
Totalt antal undersökta	45		45		43		42		58		36		36		37		12	
Snittålder för undersökning (månader)	16		16		18		16		17		14		14		14		13	
Antal födda	85		85		82		67		90		62		72		90		65	



## Nuläget

Intresset för röntgen är svagt hos främst valpköpare trots påtryckningar och information om varför det är viktigt att röntga. De flesta röntgade chow chow finns hos uppfödare. Chow chow ingår i hälsoprogram Nivå 2 angående höfter. Se text nedan.

### **Nivå 2: Krav på centralt registrerat resultat avseende specifik sjukdom**

*"Hälsoprogram på denna nivå kan försvåra användningen av utländska avelsdjur. Konsekvensen av detta måste beaktas framför allt i numerärt små raser. I praktiken medför ofta hälsoprogram på nivå 2 en utslagning av avelsdjur och därmed en reduktion av avelsbasen trots att inga krav föreligger på specifika undersökningsresultat".*

Vill man läsa mer om hälsoprogram. Se [www.skk.se](http://www.skk.se)

## Målsättning

Det kortsiktiga målet är att öka antalet röntgade individer.

Det långsiktiga målet är att minska antalet HD-belastade djur.

## Strategi

Arbeta för att fler röntgar sina hundar från 12 månaders ålder. Uppmuntra uppfödarna att förklara för sina valpköpare vikten av att låta röntga sin hund.

HD:A, HD:B och HD:C bör främst användas i avel.

HD:C bör användas mot HD:A eller HD:B.

Att alltid använda symptomfria hundar i avel.

Det är inte förenligt med SKKs Grundregler att använda hund med HD.grad E i avel eller att para två hundar med HD-grad D med varandra.

*Text om Höftledsdysplasi (HD) är kopierat från SKK-Svenska kennelklubben*

## Armbågsledsdysplasi (ED)

Armbågsledsdysplasi innebär en onormal utveckling av armbågsleden och förkortas ED efter den engelska benämningen elbow dysplasia.

ED är ett samlingsnamn för de olika tillväxtrubbningar som leder till benpålagringar i armbågsleden, vilka kan urskiljas relativt tydligt vid röntgen. Gemensamt för de olika tillväxtrubbningarna är att små men väsentliga delar av ledbrosket inte utvecklas normalt eller att det skadas på grund av rubbad utveckling i omgivande benvävnad.

Till skillnad från metodiken vid avläsning av röntgenbilder av höftleder, där man direkt bedömer det eventuella felet i utvecklingen av leden och sedan separat anger hur stora pålagringar som tillkommit (artrosgrad), är det när det gäller armbågsleder oftast endast möjligt att avläsa om det föreligger benpålagringar och sedan gradera dessa.

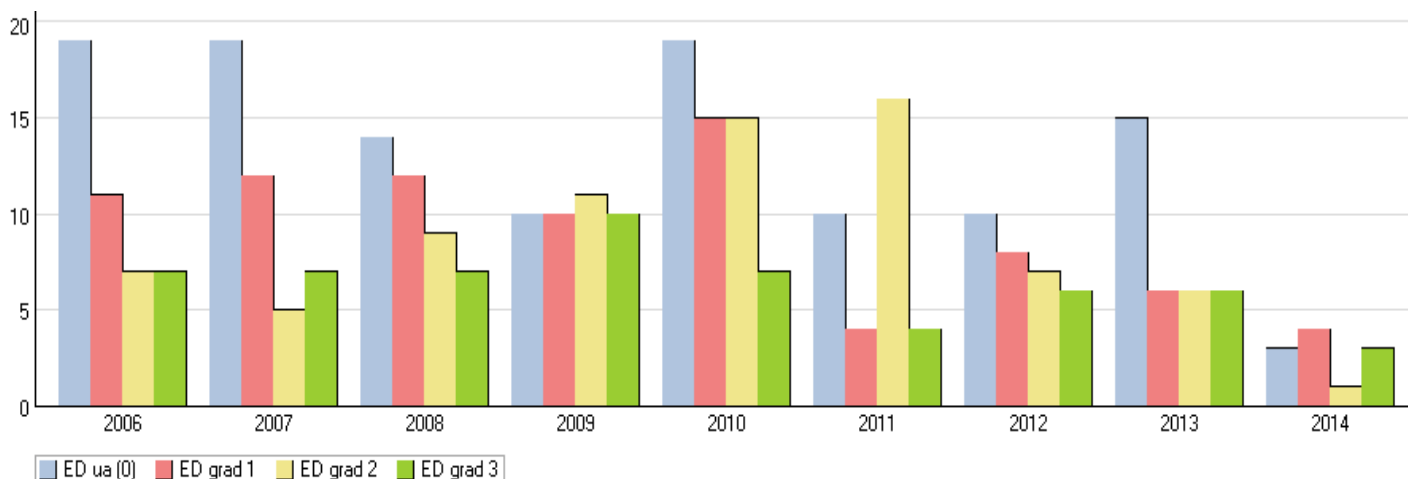
Vid den centrala granskningen av röntgenbilderna graderas armbågsledsartros enligt följande skala, som också används internationellt:

- 0 Inga påvisbara förändringar
- I lindriga benpålagringar, upp till 2 mm
- II måttliga benpålagringar, 2-5 mm
- III kraftiga benpålagringar, över 5 mm

Något säkert samband mellan graden av benpålagringar och smärtsymptom finns inte, men unga hundar, med måttliga eller kraftiga pålagringar visar ofta stelhet och hälta, framför allt efter hård motion. Arvsgången för ED är komplex där både arv, med många gener i samverkan (polygen), och miljö är bidragande orsaker för sjukdomens utveckling.

Tabell över ED-röntgade chow chow mellan 2006-2014

Diagnos	2006		2007		2008		2009		2010		2011		2012		2013		2014	
ED ua (0)	19	(43,2 %)	19	(44,2 %)	14	(33,3 %)	10	(24,4 %)	19	(33,9 %)	10	(29,4 %)	10	(32,3 %)	15	(45,5 %)	3	(27,3 %)
ED grad 1	11	(25,0 %)	12	(27,9 %)	12	(28,6 %)	10	(24,4 %)	15	(26,8 %)	4	(11,8 %)	8	(25,8 %)	6	(18,2 %)	4	(36,4 %)
ED grad 2	7	(15,9 %)	5	(11,6 %)	9	(21,4 %)	11	(26,8 %)	15	(26,8 %)	16	(47,1 %)	7	(22,6 %)	6	(18,2 %)	1	(9,1 %)
ED grad 3	7	(15,9 %)	7	(16,3 %)	7	(16,7 %)	10	(24,4 %)	7	(12,5 %)	4	(11,8 %)	6	(19,4 %)	6	(18,2 %)	3	(27,3 %)
Totalt antal undersökta	44		43		42		41		56		34		31		33		11	
Snittålder för undersökning (månader)	16		17		16		16		16		14		15		14		13	
Antal födda	85		85		82		67		90		62		72		90		65	



## Nuläget

I Sverige finns inga officiella registreringskrav/ röntgenkrav av armbågar för chow chow, men för rasens hälsa så önskar vi att trenden med att låta röntga armbågarna frivilligt fortsätter. Intresset för att röntga överhuvudtaget är lågt hos valpköparna och de flesta röntgade hundarna finns hos uppfödare. De flesta individer med någon form av ED lever utan symptom på varken hälta, stelhet eller smärta.

## Målsättning

Det kortsiktiga målet är att öka antalet röntgade individer.

Det långsiktiga målet är att minska antalet ED-belastade djur.

## Strategi

Arbeta för att fler röntgar sina hundar från 12 månaders ålder.

Uppmuntra uppfödarna att förklara för sina valpköpare vikten av att låta röntga sin hund.

Använda så bra ED-resultat som möjligt i avel.

Att inte använda ED 3 i avel.

Att alltid använda symptomfria hundar i avel.

*Text om Armbågsdysplasi (ED) är kopierat från SKK-Svenska kennelklubben*



## Andning

Andningsproblem hos chow chow förekommer och kan bli bero på trång luftstrupe, förstorat gomsegl eller för mycket skinn. Detta är numer inte vanligt förekommande och kan många gånger förväxlas med chowens sätt att använda sig av sin andning vid tex upprördhet. Vid hög värme kan chowen snorkla och låta mycket. De använder också sin andning som en kommunikation med sin omgivning, då chowen inte är benägen att skälla. Chowen är en iakttagande hund som många gånger använder sig av andningen för att varna eller tala om var de själva är. Detta ska inte förväxlas med ovanstående problem.

### Målsättning

Att få bort andningsproblem

### Strategi

Hundar med andningsproblem ska inte användas i avel.

## Fertilitet

Det finns många olika åsikter om chowens fertilitet. Man kan inte påvisa att det är ett årstidsrelaterat problem, att chow chow skulle pga sitt urhundssläktskap producera fler valpar på hösten än på våren. Man kan heller inte påvisa varför tikar går tomma eller hanar inte vill para. Efterfrågan på chow chow är ganska hög i förhållande till förekomsten av valpar. De flesta valpar säljs som sällskap. Ca. 50% av de parade tikarna resulterar i valpar.

En fertilitetsundersökning har genomförts av Docent Katarina Linde-Forsberg och Camilla Wikström [www.uppsatser.se/uppsats/dee6b67dea/](http://www.uppsatser.se/uppsats/dee6b67dea/) .

Undersökningen visar att uttrycken för problemen är flera och att det inte föreligger någon enskild faktor som lätt kan identifieras och åtgärdas. Några tikar visar löpstörningar och sannolikt utebliven ägglossning. För att undvika att problem med stora avvikelser från det normala löpningsmönstret sprids i rasen så bör problemtikar uteslutas från avel. Man kan misstänka att det föreligger en genetisk disposition för den här typen av störningar. Bedöms ändå tikarna vara så värdefulla att avel motiveras, bör man vara extra noga med att välja hanhundar från fungerande linjer. Preferenser (tiken vill välja partner själv) verkar vara vanligt förekommande hos chow chow, vilket är ett normalt och ursprungligt beteende men påverkar möjligheterna att få tiken dräktig.

### Målsättning

Öka fertiliteten i rasen.

### Strategi

Man bör utesluta problemhundar i avel och ta hänsyn till familjebilden gällande fertiliteten.

Att eventuellt låta progesterontesta sin tik innan parning så man med säkerhet kan fastställa rätt dag för parning.

Rasklubben följer upp fertiliteten genom att föra statistik baserat på uppgifter från uppfödare.

## Mentalitet

Alla hundar ska ha en sådan mentalitet som tillåter den att fungera i samhället. Rastypiska beteenden måste beaktas och tillåtas, men överdrivet reserverat eller skarpt beteende är aldrig önskvärt. Aggressivitet och paniskt flyktbeteende kan inte tolereras och skall rendera hunden "Disqualified" (**SRD – Svenska Rasspecifika Domaranvisningar**).

### BPH – Beteende- och personlighetsbeskrivning hund

BPH är en beskrivning vars syfte är att bidra med ökad kunskap om hundars mentalitet. BPH fokuserar främst på följande beteendegrupper: socialitet, lekintresse, matengagemang, förarkontakt, nyfikenhet och rädsla/ osäkerhet.

Vill man veta mer om BPH. Läs mer på [www.skk.se](http://www.skk.se) .

## Nuläget

Chow chow är en intelligent hund med stor personlighet och stark integritet. Den är reserverad mot främlingar, men är omutligt lojal mot sin familj. Rasen har stor vaktinstinkt och talar om när någon kommer, men är inte skällig för övrigt. En del chowar har även stort jaktintresse. Chow chow fungerar ofta med andra hundar och väljer helst att gå undan i stället för att bråka om den blir provocerad. Det går i regel att ha flera av olika kön tillsammans. Rasen är självständig och går sina egna vägar men med rätt motivation är den lättlärd. En chow chow är lugn och godmodig till sättet, nöjd med det mesta om den får vara med sin familj.

Enligt hälsoenkäter så upplever chowägare att de är mycket nöjda med temperamentet hos rasen. De utländska domare som anlitas vid rasklubbens årliga rasspecial har ofta med superlativ beskrivit den utmärkta mentalitet de tycker att svenska chowar har. Av utländska domare och uppfödare framgår att rasen i många andra länder inte är speciellt trevlig mentalt och man hör talas om skarpa och vassa hundar.

Även om i stort sett inga chow chow mentalbeskrivs i dag, vilket beror på att det kan vara svårt att komma med på beskrivningarna, eller bristande intresse hos ägaren, så är det viktigt att vi bibehåller den goda mentalitet rasen har i dag, som gör chowen till den trevliga sällskapshund som den faktiskt är.

## Målsättning

Att bibehålla den mentalt stabila hunden med den goda mentaliteten.

## Strategi

Att inte använda ostabila hundar med dåligt temperament i avel.

Rasklubben för statistik och gör uppföljningar gällande mentalitet från utställningar och prov. Rasklubben rekommenderar att man gör BPH.

## Exteriör

### Särskilda Rasspecifika Domaranvisningar (SRD)

SRD baseras på den erfarenhet från de senaste 10 åren som finns i de nordiska länderna för identifiering av problemområden hos de raser som bedömts särskilt angelägna att observera utifrån risker kopplade till överdrifter i rastypiska särdrag. SRD är resultatet av de inventeringar som möjliggjorts av ett omfattande samarbete mellan domare, ras- och specialklubbar, veterinärmedicinsk expertis och veterinär hälsostatistik baserad på försäkringsdata. Dessa grundpelare utgör basen för urvalet av de raser som listas och för beskrivningarna av och anvisningarna för de rasspecifika problemområdena. Uppbyggnaden av SRD möjliggör en kontinuerlig uppföljning av instrumentet.

### Generellt för alla raser gäller:

- **Ögon**  
Alla hundar skall ha sunda, klara ögon utan tecken på irritation.
- **Andning**  
Alla hundar skall kunna andas obesvärat även under rörelse.
- **Bett och Tänder**  
Alla hundar skall ha friska tänder och standardenligt bett. Felplacerade tänder kan skada gommen. Käkarna skall kunna slutas normalt. Gom och tandkött skall inte uppvisa tecken på irritation eller skada. Sådana avvikelser kan visa tecken på ohälsa och skall påverka prissättningen.
- **Vikt**  
Inga hundar skall vara feta/ överviktiga eller avmagrade. Alla hundar skall uppvisa god muskelkondition.

- **Hud och Päls**

Alla hundar ska ha en frisk hud utan tecken på irritation. Omfång och presentation av pälsen skall följa standardens anvisningar och inte vara så omfattande att den besvärar hunden i vardagen och försvårar hundens rörelser.

- **Rörelser**

Alla hundar skall ha rastypiska rörelser och kunna röra sig utan ansträngning och besvär.

- **Mentalitet**

Alla hundar skall ha mentalitet och uppförande som gör det möjligt för dem att fungera i det moderna samhället. Rastypisk mentalitet skall noteras och accepteras så länge social anpassning och tillgänglighet inte äventyras. Okontrollerbart aggressivt beteende eller paniska flyktförsök kan inte tolereras och skall rendera hunden "Disqualified".

Beteendestörningar har nämnts i texten då de befunnits utgöra ett potentiellt riskområde.

## **Detta gäller specifikt för chow chow (SRD)**

Överdrifter avseende mängden hud samt utformning av bakställ kan innebära hälsorisker. Text inom citationstecken återger standardens formuleringar.

### **I rasen förekommer riskområden som:**

- **Andningsbesvär**

Snarkande och ansträngd andning ofta med konstant munandning på grund av otillräckligt utrymme i munhåla och svalg. (Se Appendix 2- Om bedömning av andningsbesvär)

- **Bakställ**

Den knappa vinklingen i knä- och hasled är en förutsättning för de rastypiska rörelserna, men utgör ett riskområde. Knä- och hasleder som överkotar är inte acceptabelt.

- **Ansikte**

Överdriven mängd hud som bäddar in ögonen och orsakar för små ögonöppningar. *Ögon skall vara mörka, ovala, av medelstorlek och sunda.* (Se Appendix 3 om ögonproblem)

Leta efter hundar som har fri andning, korrekta ögon utan irritation vilka ska värderas högt liksom hundar med rastypiska men likväl sunda rörelser. Överkotning i knä- och hasled är en anatomisk defekt, vilket är diskvalificerande.

## **Nuläget**

Rasklubben sammanställer kontinuerligt den information de får från SKK angående SRD-punkter på chow chow som framkommit från domare vid utställningar. Det är endast ett fåtal individer som fått anmärkningar, men ett flertal domare tycker dock att rasen ska finnas med på SRD-listan, pga att inte fokus på hälsan angående hälsorisker och mentalitet ska försvinna.

### **De anmärkningar rasen fått på utställningar är:**

- Rinnande ögon
- Mentalitet
- Snarkande andning
- Löst skinn
- Små och/ eller djupt liggande ögon
- För raka vinklar i bakben(i regel utan osund konstruktion så som tex lösa hasor)

Där anmärkningar gjorts på snarkande andning, löst skinn och mentalitet har det hittills inte gällt svenskfödda chow chow. De lågställda chow chow man tidigare såg är inte längre lika vanligt förekommande.

## De förtjänster som förekommer är:

- Bra huvuden och uttryck
- Bra storlek
- Bra rörelser
- Bra benhöjd

## De fel som förekommer utöver de som nämnts i SRD är främst:

- Obalanserat framställ. Många hundar har framskjutna skuldror, kort och/ eller raka överarmar.
- Dåligt utvecklande förbröst. Det beror dels på dåligt vinklade framställ, men även på dåligt utfylld bröstorg.
- Ljusa ögon
- Höga hasor

## Målsättning

Att avla för att behålla korrekt rastyp och rätta till de exteriöra bristerna, speciellt de som påverkar hundens hälsa och välmående. En korrekt konstruerad chow chow är inte bara en vacker hund, det är även en sund och funktionell hund.

## Strategi

Hundar med påtagligt osunda detaljer ska inte användas i avel. Uppmuntra att fler hundar ställs ut, både inför avel, men också som avelsutvärdering.

*Text om SRD(Särskilda rasspecifika domaranvisningar) är kopierat från SKK-Svenska kennelklubben*

## Lagar och föreskrifter

All avel och uppfödning ska ske i överensstämmelse med djurskyddslagen och djurskyddsförordningen. Alla hundägare ska även känna till Jordbruksverkets föreskrifter om skötsel och tillsyn av hundar.

### Djurskyddslagen

Alla hundägare måste följa de lagar som gäller för djurhållning generellt. Andra paragrafen i djurskyddslagen lyder: "Djur skall behandlas väl och skyddas mot onödigt lidande och sjukdom". Utöver lagen finns djurskyddsförordningen, som slår fast att "Avel med sådan inriktning att den kan medföra lidande för djuren är förbjuden".

### Jordbruksverkets föreskrifter

Det är den statliga myndigheten Jordbruksverket som utarbetar med detaljerade regler och ser till att djurskyddslagen efterlevs. Jordbruksverkets föreskrifter anger vad som gäller för avel och för hållande av hund. Det är exempelvis inte tillåtet att använda en hund i avel som mår dåligt av det och om det finns risk för att avkomman ärver sjukdomar eller funktionsnedsättningar. Jordbruksverket ger även information om skötsel och tillsyn av hundar (och katter), vad som gäller när du ska resa med hund, om hunden blir sjuk och mycket annat.

Det är ens skyldighet som hundägare och uppfödare att hålla sig uppdaterad om vad som gäller. För att läsa mer om detta. Se Jordbruksverkets hemsida <http://www.jordbruksverket.se/>

*Text om Lagar och föreskrifter är kopierat från SKK-Svenska kennelklubben*

## Information till uppfödare och hanhundsägare

Som uppfödare/ hanhundsägare är man alltid skyldig att hålla sig uppdaterad med regler, riktlinjer och lagar och man är alltid personligt ansvarig för eventuella parningar och valpkullar. Läs mer om uppfödning på SKK's hemsida. <http://www.skk.se/sv/uppfodning/> .

## CCR's valphänvisning

Rasklubben har en väl fungerande valphänvisning som nyttjas av de allra flesta uppfödare. Aktuella regler för att kunna nyttja CCR's valphänvisning finns på [www.chowchowringen.com](http://www.chowchowringen.com).

## Sammanfattning av RAS

- Att se till att inavelsgraden hålls så låg som möjligt i varje enskild kombination.
- Att se till att överanvändning av enskilda hanhundar inte sker genom att använda SKK Avelsdata för att se statistik för hanhundsanvändning.
- Enligt enkätsvar, försäkringsdata och SRD så är ögon och knäledsproblem överrepresenterade hos chow chow. Avel på dessa problem bör undvikas.
- Att se till att använda hundar med bra temperament i avel.

### Avla enligt följande –

- Ögon fria från entropion ska prioriteras.
- Hundar fria från knä- och korsbandsproblem ska prioriteras.
- Hundar fria från hudsjukdomar/ hudproblem ska prioriteras.
- Att använda så bra HD och ED resultat som möjligt i avel.
- Behålla rastyp med korrekt exteriör.
- Hundar utan andningsproblem ska prioriteras.
- Hundar utan fertilitetsproblem ska prioriteras.

## Uppföljning

RAS-dokumentet är och skall vara ett levande dokument som rasklubben successivt utvärderar. Arbetet med RAS-dokumentet kommer att fortsätta och redovisas för medlemmarna enligt följande.

- Årliga utvärderingar av RAS presenteras på CCR's årsmöte, hemsida och i klubbtidningen Chow Chow.
- Häloenkät kommer att skickas ut kontinuerligt och redovisas därefter i klubbtidningen Chow Chow.
- Information och försäkringsdata kommer att inhämtas kontinuerligt och redovisas därefter i klubbtidningen Chow Chow.
- HD och ED-röntgade hundar redovisas i tidningen Chow Chow.
- Chow Chow Ringen arbetar för att hålla uppfödarmöten kontinuerligt.

Rasen följs internationellt via raskonferenser, diskussionsforum och personlig kontakt med uppfödare och rasanhängare utomlands.

## Förankring

- Uppfödarmöte 31 maj 2003, utlyst i nr 1/2003 i tidningen Chow Chow
- Uppfödarmöte augusti 2004, utlyst i nr 1/2004 i tidningen Chow Chow
- Uppfödarmöte september 2006, utlyst på klubbens hemsida
- RAS-förslag publicerat i nr 3/2004 i tidningen Chow Chow
- Uppfödarmöte augusti 2007, utlyst på klubbens hemsida och tillsammans med utställnings PM
- RAS-förslag publicerat på klubbens hemsida januari 2008
- RAS-möte 1 mars 2008 tillsammans med SSUK, i samband med årsmöte
- RAS-möte 20 november 2010 i Uppsala
- RAS-förslag utlagt på klubbens hemsida april 2011
- Planerat uppfödarmöte hösten 2012- blev inställt pga för få anmälningar
- Uppfödar- och medlemmöte 3 mars 2013 i Stockholm, utlyst i tidningen Chow Chow nr 4/2012, samt på CCR's hemsida
- RAS-förslag publicerat på klubbens hemsida januari 2015
- RAS-förslag publicerat på klubbens hemsida november 2015

## Intressant att veta om färgavel

**RÖD kombinerat med RÖD** ger normalt bara röda valpar, men kan också ge fawn och creme om gener för dessa färger finns hos båda föräldraturen. Pigmenteringen blir normalt bra.

**RÖD kombinerat med SVART** ger normalt främst röda och svarta valpar, men kan också ge fawn, blå och creme valpar om gener för dessa färger finns hos båda föräldraturen, men om det svarta föräldraturet är homozygot blir normalt alla valpar i kullen svarta och/ eller blå om gener för blå finns hos båda föräldraturen och om det blå föräldraturet är homozygot blir normalt alla valparna blå och/ eller svarta. Pigmenteringen blir normalt mycket bra.

**RÖD kombinerat med FAWN** ger normalt röda och fawn valpar, men kan också ge creme om gener för färgen finns hos båda föräldraturen. Pigmenteringen kan bli något sämre än hos röd chow chow.

**RÖD kombinerat med BLÅ** ger normalt röda, svarta, blå och fawn valpar, men kan också ge creme om gener för färgen finns hos båda föräldraturen, men om det blå föräldraturet är homozygot så blir normalt alla valparna blå och/ eller svarta. Normalt ger denna kombination bra pigmentering.

**RÖD kombinerat med CREME** ger normalt alla färger inklusive svart eftersom gener för alla färger finns hos båda föräldraturen. Pigmenteringen kan normalt bli något sämre än hos det röda föräldraturet. Flera generationer med kombinationer röd och creme ger efter tid dålig pigmentering.

**SVART kombinerat med SVART** ger normalt svarta och röda valpar, men kan också ge blå, creme och fawn om gener för dessa färger finns hos båda föräldraturen, men om en eller båda av föräldrarna är homozygot blir valparna svarta och/ eller blå om gener för blå finns hos båda föräldraturen. Pigmenteringen blir normalt mycket bra.

**SVART kombinerat med FAWN** ger vanligtvis röda, svarta, fawn och blå valpar, men kan också ge creme om gener för färgen finns hos båda föräldraturen, men om det svarta föräldraturet är

homozygot blir valparna svarta och/ eller blå om gener för blå finns hos båda föräldrarna. Pigmenteringen blir normalt bra.

**SVART kombinerat med BLÅ** ger normalt samma färger som svart kombinerat med fawn, men med förbehåll om en eller båda av föräldrarna är homozygot. Är något av föräldrarna homozygot så blir valparna svarta och/ eller blå. Pigmenteringen blir normalt bra.

**SVART kombinerat med CREME** kan normalt ge alla färger, men om det svarta föräldradjuret är homozygot så blir valparna svarta och/ eller blå om gener för blå finns hos båda föräldrarna. Detta ger normalt bra pigmentering och en ren och vacker cremefärg.

**SVART är den dominanta färgen** på chow chow, men i en kull där inget av föräldrarna är svart, blå eller creme kan det inte födas blå eller svarta valpar.

**En SVART chow är HETEROZYGOT** om föräldrarna är röd, fawn eller (tror vi, men vet inte säkert) creme.

**En SVART kan vara HOMOZYGOT** om båda föräldrarna är svarta eller om en svart är kombinerat med en blå. För att säkerställa om hunden är homozygot måste man titta på vad hundens avkommor får för färger.

**En BLÅ kan vara HOMOZYGOT** där båda föräldrarna är blå eller om en blå är kombinerat med en svart. För att säkerställa om hunden är homozygot måste man titta på vad hundens avkommor får för färger.

**FAWN kombinerat med FAWN** ger normalt fawnfärgade valpar, men kan också ge creme om gener för det finns hos båda föräldrarna. Pigmentet kan bli något sämre.

**FAWN kombinerat med BLÅ** ger normalt blå och fawn valpar, men kan också ge creme om gener för den färgen finns hos båda föräldrarna, men om det blå föräldradjuret är homozygot så blir alla valparna blå. Pigmenteringen kan bli något sämre än hos föräldrarna.

**FAWN kombinerat med CREME** kan normalt ge alla färger. Pigmentering kan bli något sämre.

**BLÅ kombinerat med BLÅ** ger normalt blå och fawn valpar, men kan också ge creme om gener för det finns hos båda föräldrarna, men är det blå föräldradjuret homozygot blir alla valparna blå. Vanligtvis ger kombinationen bra pigmentering. Blå kombinerat med blå bör inte kombineras för mycket, då för mycket blå kan ge rosa tungor och gula ögon. Det kan också resultera i chokladfärgade valpar vilket inte är en godkänd färg.

**BLÅ kombinerat med CREME** kan normalt ge alla färger, men om det blå föräldradjuret är homozygot blir valparna blå och/ eller svarta. Ger normalt en bra pigmentering.

**CREME kombinerat med CREME** ger normalt cremefärgade valpar. Pigmenteringen kan bli något sämre.

*Färgavel är skriven av Mona Selbach, Norge*



## Källförteckning

- *Hälsoenkät år 2002, 225 utskick och 136 svar (60,4%)*
- *Hälsoenkät år 2007, 146 utskick och 82 svar (56,2%)*
- *Hälsoenkät år 2012 på CCR's hemsida 182 svar*
- *Specialarbete av veterinär Mai Brit Törngren och Lektor Jens Arnberg, Kliniska Institut Kgl Veterinär- och lantbrukshögskolan, Danmark*
- *Docent C Lindhe-Forsberg och C Wikström [www.uppsatser.se/uppsats/dee6b67dea/](http://www.uppsatser.se/uppsats/dee6b67dea/)*
- *Kristina Narfström, Professor Emerita i Veterinärmedicinsk Oftalmologi*
- *SKK-Svenska kennelklubben*
- *Text om Entropion, Höftledsdysplasi, Armbågsdysplasi, Lagar och regler är kopierat från SKK.*
- *SKK Avelsdata*
- *Försäkringsdata är inhämtat från Folksam, Agria, IF och Sveland.*
- *Mona Selbach – ”Intressant att veta om färgavel”.*