

# **RASSPECIFIK AVELSSTRATEGI FÖR GREYHOUND**



Svenska Greyhoundklubben 2016

# RASSPECIFIK AVELSSTRATEGI FÖR GREYHOUND

## INNEHÅLL

Kort om rasens historiska bakgrund och dess svenska utveckling	sid 3
Greyhound - två olika typer	sid 6

### **Beskrivning av nuläget – Greyhound avlad efter standard**

Exteriör med strategi och mål	sid 7
Hälsa med strategi och mål	sid 7
Fertilitet med strategi och mål	sid 8
Funktion/Mentalitet med strategi och mål	sid 8
Population med strategi och mål	sid 10
Förankring av RAS i Svenska Greyhoundklubben	sid 13
GHN	sid 14
Senaste utlåtande	Bilaga 1

## Historisk bakgrund och den svenska utvecklingen av rasen

Greyhonden härstammar från vindhundar som för många tusen år sedan fanns i Orienten. Vindhundar var nomadernas högt skattade sällskap och deras effektivaste jaktvapen på små och medelstora villebråd.

Övertygande bildbevis för att greyhonden var etablerad som specifik ras, finns från konstföremål från förkristen tid, från Grekland och Romarriket (på British Museum). Homeros skriver att det bara var den gamla greyhonden Argus som kände igen Odysseus, när han återvände från sina färder. I Bibeln är greyhonden den enda hundras som omnämnes (Ordspråksboken 30:29-31 - engelska övers., King James-versionen, 1611).

Rasen var mycket uppskattad för sina jaktegenskaper och sin skönhet. Rasens namn lär komma från en grekisk översättning av ett hebreiskt ord som betyder smärt och smal midja. Innan skjutvapnen fanns, var en hetsjakthund en garanti för tillgång till föda.

Rasen kom med romarna till de brittiska öarna vid tiden för Jesu födelse och blev högt skattad i England och Irland. Det var de rika och förnämas hund och vanligt folk fick ej äga dessa hundar. Fattigt folk hade likväl greyhounds som de jagade med om nätterna - hundar som var mörkfärgade för att inte synas; de vita hundarna var det fina folkets hundar.

När det inte längre var nödvändigt med hetsjakt, fortsatte man intresset för rasens funktion i coursingtävlingar, där två greyhounds släpps efter ett villebråd som kommit inom synhåll (oftast hare). De första tävlingarna anordnades i slutet av 1700-talet i England. "The National Coursing Club" bildades 1858 och "The Greyhound Stud Book" upprättades 1882.

Ur den välorganiserade coursing-sporten växte också intresset att tävla med hundarna i exteriör bedömning. Det var i hög grad greyhoundsägare som tog initiativet till att bilda the Kennel Club i England 1873 och skapa utställningarna. Redan på den tiden kunde man konstatera att det var olika hundar som tävlade i coursing och på utställningarna!

Först 1926 introducerades hundkapplöpning på bana efter mekanisk hare (av en amerikan i England!). I takt med avvecklingen av coursing efter levande villebråd, har intresset för ban-kapplöpningar ökat och tagit över rasen numerärt. Det har lett till att skillnaden mellan "bruksgreyhounds" (kaphundar och coursing-hundar) och hundar avlade enligt standarden blivit än tydligare. Den nyligen introducerade nya sporten lure-coursing lockar i hög grad "utställningshundarna" och kan innebära ett gynnsamt tillskott för rasens sunda avelsutveckling.

I Sverige var hetsjakt möjlig bara på slätterna i Skåne och var något som förekommit mycket länge och "ännu på 1860 talet höllos vindhundar å de flesta skånska herresäten". Några svenska coursingtävlingar anordnades dock inte och hetsjakt är sedan länge förbjudet i vårt land.

Redan på 50-talet togs de första ansatserna till bankapplöpning i vårt land. Hundkapplöpningar tycks dock inte slå rot hos oss som i England och USA och många andra länder. Detta trots att det numer är möjligt till spel om pengar på hundar (och inte bara hästar).

Den svenska greyhoundshistorien ur utställningsperspektivet är mycket överskådlig. Under 1900-talets första hälft förekom rasen på utställningar och var

välkänd som vinthundarnas prototyp. Dessa tidiga svenska utställningsgreyhounds är dock numera helt borta ur alla stamtavlor och detta historiska kapitel lämnas därför därhän i denna översikt.

I mitten av 1900-talet dominerade i England en rad uppfödare, vilka fick betydelsefullt inflytande på den svenska utvecklingen (Treetops, R P, Shalfleet, Parcancady, Carnlanga m fl)

Marianne Furst Danielsson (Jidjis kennel) lade grunden till den moderna svenska greyhunden i slutet av 40-talet. Importer från England och Belgien var startmaterialet och hundarna kom från samma engelska blodslinjer. En fin stam utvecklades i Västsverige.

I början av 1950 talet importerade Carin Lindhé (Mountebanks kennel) hundar från Treetops kennel som då var den dominerande engelska uppfödningen.

Astrid Jonsson (Sobers kennel) gjorde bruk av dessa fina engelska importörer. Hon använde tre halvbröder efter den legendariske Treetops Hawk i tre generationer och fick fram en mycket enhetlig stam av bildsköna hundar. På sextioalet dominerades greyhoundscenen i landet av de stabila vackra sunda västsvenska hundarna och de hypereleganta Sobershundarna. Hundarna var de facto genetiskt mycket nära släkt men utseendemässigt av två typer.

1966 är en milstolpe i rasens svenska historia då en Soberstik parades med en genuin Jidjis-avlad hund (uppf. Göran Bodegård och Bo Bengtson) och det i den kullen föddes en tik - Guld - som blev stamtik på Ann Gustafssons kennel med samma namn.

Guld parades med två olika hundar, som också de var av väsentligen samma härstamning som de tidigare engelska importerna. Guldhundarna fick, under 70- och 80-talen, tillsammans med hundar från fortsatt uppfödning av Bodegård (ej ngt kennelnamn) ett dominerande inflytande på utställningsgreyhounds i Sverige och Norge (där framförallt den framgångsrika Jet-kenneln, Espen Eng och Kari Engh, grundades på dessa linjer).

Dessutom hade hundarna också ett mycket starkt inflytande i många andra länder inklusive England och USA, genom de exporter som gjordes. Flera viktiga satellituppfödningar etablerades i Sverige och Norge. ”The Swedish Greyhound” fick nu världsrykte och det är förvisso sant att bredden och djupet på kvaliteten då inte kunde hotas någon annanstans i världen, inklusive rasens hemland. Våra hundar var av en högklassig enhetlig typ och en rad storvinster noterades i finaltävlingar. Hundarna var vackra, välbyggda, sunda och friska.

Nästa kapitel inleddes på slutet av 1980-talet när Astrid Jonssons dotterdotter Bitte Ahrens återupptog Sobers greyhoundsuppfödning och startade med en tik, Trecarne Amber of Solstrand, ägd av svenska Dagmar Kenis i England. Amber hade dubbla svenska linjer. Dagmar hade startat sin uppfödning i USA på 60-talet med en helsyster till den Soberstik som blev mamma till Guld.

Den nya Sobers-eran har blivit mycket framgångsrik och tagit över den svenska manteln av toppgreyhounds. Ambers enda kull - med en av de mest framgångsrika Guldhundarna - skapade en stabil utgångspunkt för de nya Sobershundarna. Dessa är genomgående högklassiga och typlika, men inte av samma typidé som de tidigare svenska topphundarna, som förvisso finns kvar, men bleknat något i skuggan av Sobershundarnas stora framgångar över hela Europa.

En rad mycket duktiga nya uppfödare har slutit upp och startat med hundar från de svenska linjerna. Soberskenneln har visserligen flyttat till Italien, men globaliseringen gör att vi teoretiskt och praktiskt inte har förlorat denna linje för utvecklingen av rasen i landet.

En del importer från fjärran länder har gjorts, utan att detta dock adderat mycket nytt genetiskt material. Detta beror på att hela världens framgångsrika utställningsgreyhounds baseras på den avel som dominerade i England vid halvsekelskiftet.

Detta har lett till att den genetiska bredden hos oss - efter våra närmare tjugo generationer - är mindre än önskvärt och en del problem har identifierats. Situationen måste bedömas som potentiellt gynnsam likaväl, då det finns en "regnskog" av obesläktade "bruksgreyhounds" att utnyttja, om och när den linje- och familjeavel som av tradition dominerat, visar sig destruktiv.

Den teoretiska norm som SKK använder att beräkna avelsprocent, beaktar bara fem generationer, men med den goda överblick man kan ha av den svenska moderna greyhounduppfödningen, kan fyra gånger så många generationer omfattas. Man kan finna att Avelsmatadoren från 50-talet i England kan förekomma i fyrsiffriga tal i en del hundars stamtavlor vilket speglar avelsprincipen som förhärskat.

Göran Bodegård

## **Greyhounds – två olika typer**

Som nämnts i rasens historiska bakgrund så är rasen i Sverige sedan 50-talet delad i två. Internationellt finns också en tredje variant för coursing.

Rasens status som det snabbaste tamdjuret av alla och människans vilja att tävla har bidragit till en stor racing industri i många av världens länder. Förutsättningarna på racingbanan är lite annorlunda än de som rasen ursprungligen avlats för.

Detta har bidragit till att den absoluta majoriteten av alla greyhounds i världen är av kapplöpningstyp. Den typ som avlas efter standarden når knappast ens en procent av det totala antalet greyhounds.

Även om enskilda ägare till de respektive varianterna givetvis försöker framhålla sin variant som överlägsen den andra så finns inga konflikter mellan varianterna. Svenska Greyhoundklubben har en avvisande inställning till kommersiellt spel på hundar, men välkomnar racingsporten som en hobby likt annan hundsport.

Delningen i rasen är i det närmaste total. Någon enstaka korsning har förekommit de senaste 50 åren, men inget som finns representerat i dag. I USA kan man inte göra en parning med en AKC (American Kennel Club) och en NGA (National Greyhound Association) hund. Det är heller inte vanligt att racinghundarna registreras i "The Kennel Club" i England.

I Sverige finns dock ingen delning mellan typerna, utan både inom SKK och hos försäkringsbolagen hanteras de som en ras. Svenska Greyhoundklubben är inte för någon officiell delning av varianterna i två raser. Men önskar att varianterna kan separeras i registreringssynpunkt. Vinsten med det hade varit tillförlitlig statistik från både SKK och försäkringsbolagen samt att greyhound uppfödda efter standarden troligen kunde hamna i en rättvisare försäkringsklass.

### **Strategi**

För att få fram rätt statistik och underlag för framtida avelsarbete, skall det arbetas för en registreringsteknisk särskiljning av typerna. Detta kan till exempel ske genom att SvGK redovisar vilka kullar med greyhounds avlade efter standarden som fötts. Det skall dock betonas att en delning av rasen i två raser inte är önskvärt.

### **Mål**

Varianterna är möjliga att särskilja i SKKs och försäkringsbolagens register. Senast 2017.

## Beskrivning av nuläget – Greyhound avlad efter standard

Härifrån till sidan 12 behandlas enbart greyhounds avlade enligt standard.

### Exteriör

Rasen beskrivs inte särskilt utförligt i rasstandarden, men den allmänna uppfattningen är dock att den fullt tillräckligt beskriver de rasspecifika värdena.

Rasens exteriör anses inte orsaka några problem och förefaller sund och funktionell. Några generella kvalitativa brister som specifikt bör prioriteras finns inte. Svenska greyhounds håller av tradition mycket hög standard i ett internationellt perspektiv. Sedan 60-talet har svenska hundar väsentligt bidragit till den population som finns i världen i dag, mycket tyder på att det kan förbli så även framöver.

### Strategi

Då rasen inte har några större exteriöra problem används standarden som mål och förebild. Utställningar i SKKs, SvVKs och inte minst SvGKs regi anses tillräckliga som värdemätare på exteriöra kvaliteter.

En god exteriör kvalitet bygger på uppfödarnas kunskaper och erfarenheter. För att inte dessa kunskaper skall gå förlorade, samt att de kan förmedlas till nya uppfödare, bör uppfödarmöten med exteriör ut- och fortbildning anordnas.

### Mål

- Anordna minst ett uppfödarmöte för exteriör ut- och fortbildning innan utgången av 2018 för att höja kunskapsnivån

### Hälsa

Problematiken med det stora antalet hundar avlade för kapplöpning gör att det är väldigt svårt att få fram någon försäkringsstatistik eller tillförlitlig data som kan belysa eventuella problem. Det är en utbredd uppfattning att rasen är relativt frisk.

För att på lång sikt försöka få tillförlitliga svar om vilka problem som förekommer inom rasen, har SvGK utformat en enkät grundad på en allmän uppfattning hos uppfödare och ägare.

Enkäten fokuserar på några huvudfrågor, för att se om någon av dessa kan vara utbredda inom rasen:

- Magsäcksomvridning
- Kryptorkism
- Epilepsi
- Levershunt

- Navelbråck
- Hjärtfel

Men det är av största vikt att också få in allmänna svar för att se om det finns andra problem att ta ställning till.

Ett annat problem som rör hälsan är att greyhounds återfinns i en försäkringsklass som inte återspeglar ägarnas uppfattning om rasens hälsotillstånd. Detta kan förklaras med den höga skaderisk som hundar av kapplöpningstyp utsätts för vid banracing.

## Strategi

- Fortsätta arbetet med den långsiktiga hälsoenkäten, samt arbeta för en hög svarsfrekvens. Eftersom utbytet med de nordiska grannländerna är mycket stort och till stor del grundar sig på samma individer, bör det arbetas för att uppfödare från Norge, Finland och Danmark inkluderas i enkätsvaren. När tillräcklig mängd enkätsvar inkommit formuleras en ny beskrivning av hälsoläget, och en ny strategi.

## Mål

- 2017 Anordna minst 1 aktivitetsdag på greyhoundforum
- 2018 Arbeta fram en ny strategi för att samla in statusen på rasen

## Fertilitet

Frågor om artificiell insemination och kejsarsnitt finns i hälsoenkäten. Strategi och mål är tills vidare de samma som för frågorna i avsnittet hälsa.

## Funktion/Mentalitet

Greyhound är en öppen och lättillgänglig ras, om den får utlopp för sin inneboende energi är den mycket lämplig som sällskaps- och familjehund. Den är lättlärd till en viss nivå, men givetvis kan den urgamla instinkten att reagera på flyende vilt bidra till lite extra arbete. Man skall förvänta sig att greyhounds rättfram och oblygt men värdigt välkomnar människor de möter.

Inom rasen finns de som jobbar med bland annat Lure Coursing, lydnad, viltspår och agillity. I övrigt är rasen en utpräglad sällskapshund som trivs bäst om den med jämna mellanrum får tillfälle att sträcka ut på ett öppet fält.

## Strategi

- Rasen har inga kända problem inom området, och hundarna får inte utöva den uppgift de är framavlade för. Därför skall alla aktiviteter som kan passa hundarna uppmuntras genom artiklar och aktiviteter.



**Mål**

- Publicera artiklar i Greyhoundnytt om lämpliga aktiviteter och visa på bra exempel.
- Anordna minst en aktivitetsdag, med möjlighet att prova på olika områden innan utgången av 2017.

## Population

I Sverige finns uppskattningsvis ca 250 greyhounds avlade efter standarden.

### Valpar

De senaste 3 åren har det fötts 41 hundar fördelade på 5 uppfödare och 7 kullar. Tikarnas ålder vid första valpkull har i snitt varit 5,5 år, yngsta 4 år äldsta 7 år. Genomsnittlig kullstorlek 10 senaste åren 6,3 Median 6. I genomsnitt har det fötts ca. 14 hundar per år 2012-2014. Det exporteras fler hundar än vad som importeras Sedan perioden 2004-2006 har antalet födda hundar per år minskat från 30 till 14. Övriga länder med betydande numerär uppfödning är

USA 112 (-36)

Frankrike 75 (+20)

Storbritannien 34 (-11)

Tyskland 29 (ny)

Australien 20 (ny)

(Genomsnitt åren 2012-2014, skillnad mot 04-06 inom parentes)

De nordiska länderna sammantaget har haft en ganska stor del av den totala populationen i världen, men det ser ut att vara en vikande trend. Registreringssiffror för de övriga nordiska länderna.

Norge 12 (-13)

Finland 14 (+6)

Genomsnitt åren 2012-2014, skillnad mot 04-06 inom parentes)

### Importer

Under perioden 2012-2014 har det i snitt importerats 4 hundar per år.

Eftersom det föds så få kullar, är det av vikt att enskilda djur inte överanvänds i aveln.

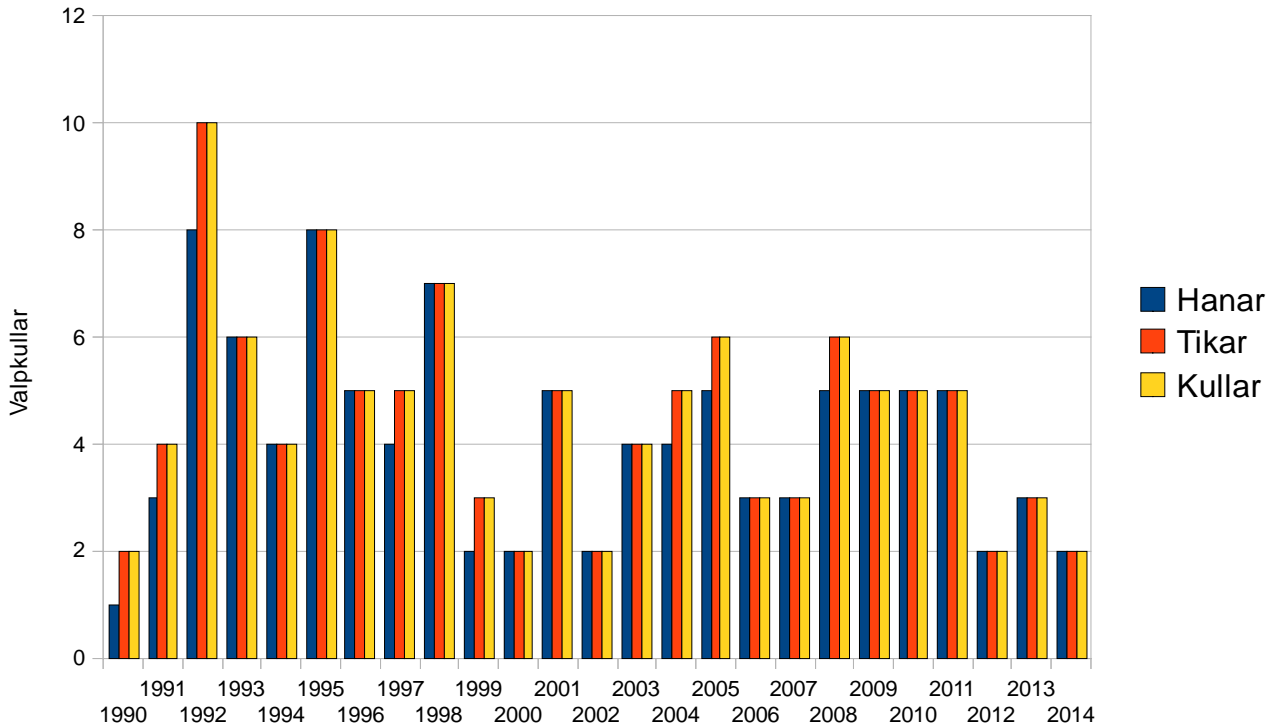
Tittar man på en årlig basis så tar uppfödarna det ansvaret. Några enstaka hanhundar har använts lite mer, det finns dock ingen trend att alla uppfödare under en period använder samma individer.

I ett längre historiskt perspektiv kan vara värt att nämna att en hund från 50-talet, Treetops Hawk, har stort inflytande. Han förekommer i de flesta 12 leds stamtavlor 3-500 gånger, ibland ännu fler. Det torde inte gå att hitta någon greyhound i världen som inte härstammar från denna individ, givetvis inte inräknat greyhounds avlade för kapplöpning eller coursing.

Diagrammen nedan visar avelsdjursanvändning samt farfarskurvor för rasen i Sverige.

Den genomsnittliga årliga inavelsökningen i rasen är relativt hög 6,3 beräknat på 5 år. Det ligger på ungefär samma nivåer som när RAS infördes.

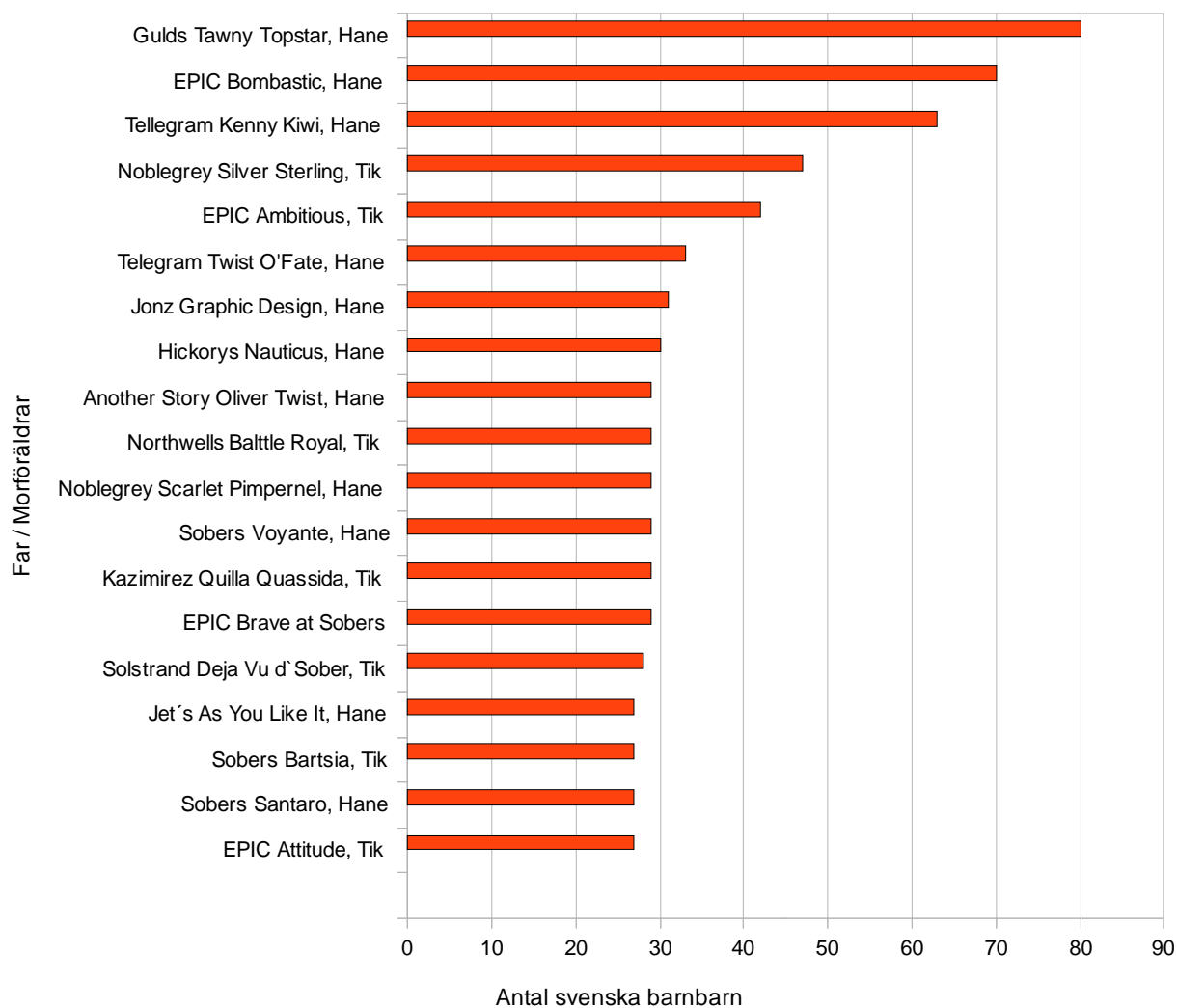
## Avelsdjursanvändning



### Strategi

- Som huvudregel, för att undvika kraftig inavel, bör avelsdjur inte vara närmare besläktade än kusiner (inavelsgrad högst 6,25 % räknat som ökning över fem generationer). Som genomsnittlig nivå i en ras (population) eftersträvas en inavelsnivå understigande 2,5 % räknat på 5 generationer, dvs en inavelsstegring på högst 0,5 % per generation.
- Att uppfödarna försöker närma sig, studera och tillgodogöra sig reglerna för "Avel i mycket små populationer" (P-E Sundgren) samt "Avelsstrategi för små hundpopulationer" (L. Swenson). Detta kan lämpligast ske i form av grupparbeten, där man på uppfödarträff redovisar och diskuterar gruppernas åsikter och tankar, för att snarast kunna lägga fram en lösning som gagnar rasen för avelskommitté och styrelse. Dessa lösningar bör snarast gå till styrelsebeslut och verkställas i avelsarbetet.
- Att uppfödarna arbetar för att dominansen av enskilda hanar i populationen inte ökar till ofördelaktiga nivåer. Detta sker bäst genom ökat informationsutbyte om tillgängliga hanar. Denna information kan lämpligen offentliggöras genom klubbtidningen eller på SvGks hemsida.

## Farfarskurva



Det finns ingen överanvändning av enskilda hundar väldigt få har mer än 1-2 kullar i Sverige, ingen tik eller hane har haft mer än 3 kullar i Sverige de senaste 10 åren. Som framgår av farfarskurvan ovan så är det inte heller så att någon hund genom sin avkomma har särskilt dominerande ställning.

### Mål

! Se en minskning av inavelsökning över perioden 2015-2020 gentemot perioden 2010-2014.

## **Förankring av Rasspecifik Avelsstrategi i Svenska Greyhoundklubben.**

SvGKs RAS är förankrad hos medlemmar, uppfödare och klubbstyrelse genom följande händelseförlopp:

- Styrelsebeslut 2007-02-21.
- Publicering i medlemsbladet dec 2016 samt klubbens hemsida.
- Publicera på hemsida och facebook

## **GHN - Greyhound Hereditary Neuropathy** **(Ärftlig neuropati på greyhounds)**

GHN visar sig som en tilltagande muskeldystrofi på unga standardgreyhounds, från tre månaders ålder och uppåt. Genom ett enkelt blodtest eller numera även salivtest, kan man enkelt fastställa om en hund är anlagsbärare för genen som orsakar GHN.

### **Kliniska symptom**

De första sjukdomssymptomen visar sig vanligtvis vid en ålder av 3-4 månader, i några fall dock inte förrän vid 8-9 månaders ålder. Drabbade valpar uppvisar helt plötsligt ett onormalt gångsätt, med krökt rygg och svaghet i bakpartiet, vilket man kan tro härrör från en skada i ländryggen. Inom några dagar eller veckor, försämras tillståndet. Man kan synbart märka att valparna förlorar muskler och de klarar nästan inte att gå eller springa i mer än 200-300 meter. Så litet som några få steg, leder till utmattnings och valparna kan inte längre helt sträcka ut knälederna. De uppvisar ett slags underlig "kaninliknande" hoppande galopp, med utåtvidna knän. Efter en stund kollapsar de och kan inte längre gå. Efter några minuters vila, återvinner de styrkan och kan fortsätta att gå ytterligare en kort sträcka.

Utöver det onaturliga gångsättet, framträder nu de neurologiska skadorna av sjukdomsförloppet. Ryggmärgsreflexerna minskar kraftigt eller saknas helt och speciellt gäller detta för knäreflexen (patellareflexen). Däremot påverkas vanligtvis inte de sensoriska och proprioreceptiva funktionerna. Med stigande ålder tilltar muskelsvagheten allt mer. Rörelserna blir vingliga och ostadiga, tills dess att hunden inte längre kan resa sig och gå utan hjälp. Vilka muskelgrupper som är särskilt drabbade, varierar från fall till fall. Det som förtvinar mest är oftast skulder- och lårmuskulaturen, såväl som tinnings- och ryggmuskulerna, samt hos några djur även struphuvudmuskulaturen. De senare fallen skiljer sig från de andra, då valparna inte kan skälla och de har även stundom svårt för att andas. Drabbade valpar visar inga tecken på smärta eller försämrat allmäntillstånd. De är alerta och fulla av livsglädje, ända till slutet. De blir emellertid inte mer än 9-13 månader gamla, förrän de måste avlivas på grund av sin tilltagande muskelatrofi.

### **Bakgrund**

PD Dr. Cord Drögemüller, vid Institutet för Genetik vid Berns universitet i Schweiz, ledde neuropatiprojektet, under 2000-talets första decennium, efter en förfrågan av Leg. vet. Barbara Kessler, VMD, München.

Hans forskning ledde fram till ett enkelt blodtest (numera även salivtest), som i dag kan utföras av flera godkända laboratorier i världen. I Sverige används lättast Laboklin, där en blankett kan skrivas ut från

[http://www.laboklin.com/labogen/pdf/untersuchungsanforderung/ua\\_genetik\\_hd\\_gb\\_o\\_preis.pdf](http://www.laboklin.com/labogen/pdf/untersuchungsanforderung/ua_genetik_hd_gb_o_preis.pdf)

Koden är 8179 HereditaryNeuropathy(GHN) (Greyhound)

### **Nutid och framtid**

Genom att använda gentestet finns numera en möjlighet, att på ett pålitligt sätt identifiera bärare! Så länge som en bärare aldrig paras med en annan bärare, utesluter man möjligheten av att sjuka valpar föds i framtiden. Vi rekommenderar starkt användandet av gentestet, som är tillgängligt för alla greyhounduppfödare/-ägare.

Om man tittar till, det förmodligen mycket höga procentalet av bärare i genpoolen, skulle det vara så gott som ansvarslost att genast avlägsna alla dessa från aveln. Man måste dock vara helt säker på att det andra föräldradjuret är genetiskt fritt från neuropati-genen – då kommer aldrig någonsin en enda GHN-drabbad valp att födas igen.

Att långsamt reducera antalet bärare, i generation efter generation och att fortsätta testa så länge som det är nödvändigt, är en mycket bättre väg att gå. Till slut blir vi av med genen också – men utan risken för ett dramatiskt begränsande av genpoolen, med andra sjukdomar som en följd.

Tack, för information och lån av text, till Leg. vet. Barbara Kessler, VMD,  
Professur i molykelär djuravel och bioteknik  
Ludwig-Maximilians-Universität, München

## Utlåtande över RAS för Greyhound

Undertecknad har på SKK/AK:s uppdrag granskat Svenska Vinthundsklubbens och Svenska Greyhoundklubben avelsstrategi för Greyhound.

Dokumentet är väl genomarbetat och synes korrekt förankrad i medlemskåren. Dispositionen är tydlig och lätt att följa. Såväl rasens historia, nuläge som målsättningar och strategier är väl beskrivna. Rasens uppdelning på olika varianter är också beskrivet på ett tydligt, informativt och objektiva sätt.

Lycka till med ert fortsatta avelsarbete !

Stenhamra 2008-11-16

Agneta Persson