

Rasspecifik avelsstrategi

Grönlandshund



RAS- Rasspecifik Avelsstrategi Grönlandshund

Bakgrund

Föreliggande RAS är en revidering av upplagan från 2004. Rasklubbens avelsråd lämnade detta förslag till styrelsen vilket godkändes vid rasklubbens årsmöte i januari 2012. Avelsrådet har bestått av Kari-Mette Sundal, Maria Lütken och Hélène Ouchterlony som sammankallande.

Historik

Grönlandshunden är idag en hund som i stor utsträckning används till det den är lämpad för, som draghund framför släde eller pulka och som klövjuhund.

Historiskt har rasen tillhört nästan uteslutande friluftsfolk som med hundarna som sällskap och draghjälp tillbragt kortare eller längre perioder på fjäll- och skogstur. Avgörande för val av avelsdjur har i hög grad varit deras egenskaper som bruksdjur. Tidigare kördes grönlandshunden vanligen i tandemanspänning framför pulka och föraren följde spannet på skidor, det vi idag kallar för nordisk körstil. Denna anspänningsform innebär att hundarna hålls på sina platser mellan de fasta skaklarna. Körning i lösa linor, som blivit vanligt först på senare år (sedan 80-talet), ställer betydligt större krav på hundarnas sociala egenskaper. Detta har påverkat rasens utveckling positivt i den bemärkelsen att man i ännu högre grad än tidigare uppmärksammat det värdefulla i att hundarna kan acceptera varandra väl i spannet och att slagsmålsbenägenhet blivit ett allt större minus vid bedömning av en hunds bruksegenskaper och därigenom även dess avelsvärde.

Möjligen kan tidigare rasstandardens skrivning om att grönlandshunden ska ha ett "stridbart lynne" ha misstolkats så att de kan få vara slagsmålsglada. Uttrycket har i senare standard ändrats till att tala om oräddhet och frimodighet, vilket får anses passa bättre för en hund som ska hanteras i det svenska samhället.

De första grönlandshundarna som kom till Sverige var dels sådana som tagits med hem av män som själva tjänstgjort på Grönland eller Svalbard, dels avkommor efter norska hundar. Utbytet med Norge har i alla tider varit stort, däremot har karantänsbestämmelser försvårat införsel av nya hundar från Grönland.

Det har inom rasen inte funnits många större uppfödare i egentlig mening. Om vi definierar uppfödare som någon som föder upp mer än en kull om året och har kullar flera år i rad, inskränker sig dessa till färre än 10.

Aveln har alltid bedrivits lokalt och utan någon direkt styrning av rasklubb eller avelsråd. Det har varit ovanligt att man åkt långt för att para sin tik. När rasklubben bildades 1983 var dock ett av de första resultaten av det att en rekommendation formulerades, att de hundar som används i aveln ska vara HD-röntgade, utställda med minst en 2:a i öppen klass och ha avlagt dragprov. Denna rekommendation gäller fortfarande, sedan flera år kompletterad med att samma förädradjur inte ska återfinnas på flera ställen i stamtavlan (3 led).

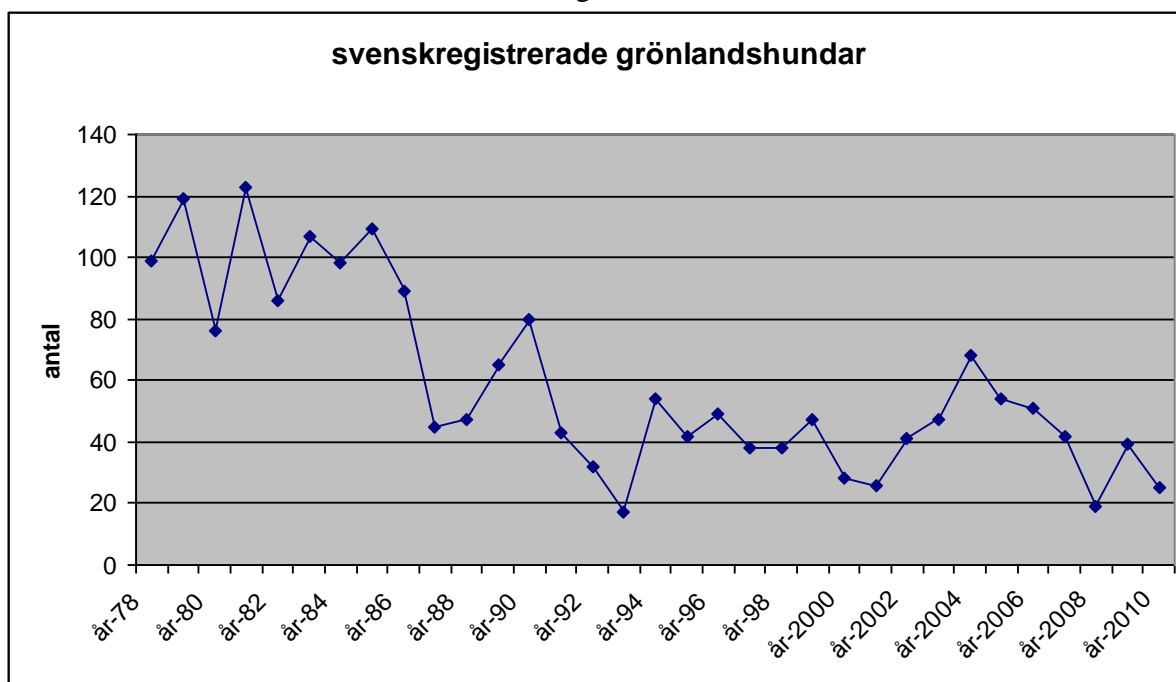
Detta prov togs fram som ett anlagstest, något som alla hundar borde klara. Det blev också ett krav för utställningschampionat. Detta för att säkerställa att inte rasen råkade ut för det som kunnat observeras i flera andra brukshundsraser, nämligen att rasen delats upp i en utställnings- och en bruksvariant.

Population/Avelsstruktur

Nuläge

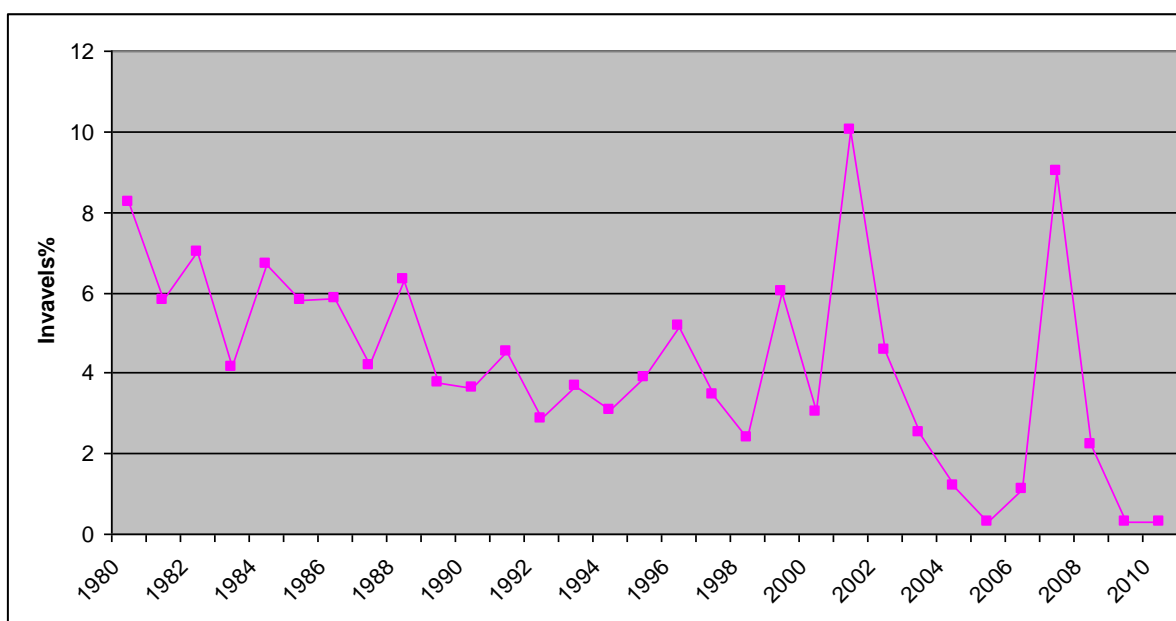
Registreringsstatistik

Det minskande antalet registreringar, se diagram, är en följd av att uppfödare blir mera restriktiva med att ta kullar, eftersom efterfrågan är så liten.



Inavelsgrad

Inavelsgraden har tagits fram från SKKs Avelsdata, och utvecklingen av denna ses i nedanstående figur. Data för perioden efter förra RAS har lagts till. Genomsnittlig inavelsgrad för perioden 2004-2010 (242 st födda) är 2.1%. Målsättningen bör vara att ligga under 2,5%. Toppvärdet år 2007 har påverkats av en parning där valparnas morfar och deras farmor är helsyskon. Övriga år inom den senare perioden ligger inavelsgraden på en godkänd nivå.



Kartläggningen visar att relativt många, både hanar och tikar, använts i aveln.

Rekommendationen från avelsrådet är att inte använda en avelshund för många gånger (tre resp. två för hane och tik). Observera att detta gäller även för parningar i Norge. Intresset för importerade hundar tilltagit betydligt sedan vi började att diskutera dessa frågor i klubben. Detta är positivt. Vi har dock också påtalat risken med att vara alltför okritisk när man bedömer en sådan hund ur avelssynpunkt. Det ligger ett stort ansvar på varje grönländshundsägare att försöka bedöma sin hunds kvaliteter så objektivt som möjligt om en användning i avel skulle bli aktuell.

Mål och strategier

Det största hotet mot rasen idag får anses ligga i det allmänt minskande intresset för att tillbringa fritid på fysiskt krävande sätt, d.v.s. att ta sig fram på skidor eller släde under längre turer med övernattnig i det fria. Det är i dessa sammanhang som grönländshunden visar sina allra största fördelar. I och med att intresset för denna typ av friluftsliv avtagit har också marknaden för grönländshund minskat. Det är idag inte lätt att nå ut till nya, "rätt" köpare av grönländshundar.

- Att sprida information om rasen i rätt sammanhang, d.v.s. där man kan ha chans att träffa på presumtiva rasentusiaster, får anses vara en av SPHKs och framför allt rasklubbens viktigaste uppgifter. Vi ska synas på mässor och vid andra arrangemang som vänder sig till de grupper av människor som kan vara intresserade av vår ras och dess användningsområde.
- Importerade hundar och deras avkomma kartläggs m.a.p. egenskaper såsom mentalitet, arbetsvilja, exteriör m.m.
- Medlemmarna bör inte använda avelsdjur i kombinationer där något namn återfinns mera än en gång i de bådas stamtavlor (3 led)

Hälsa

Nuläge

Under perioden 2002-2008 föddes 265 hundar. Under perioden 2004-2010 HD-röntgades totalt 69 st (ca 26%), av vilka 56 st bedömdes som fria och 13 st hade dysplasi (18,8%). Andelen med dysplasi har sjunkit marginellt jämfört med föregående period. Siffran är fortfarande oacceptabelt hög. Än värre är det att andelen röntgade hundar i relation till antalet registreringar har sjunkit jämfört med förra perioden (1995-2002). Då registrerades 292 hundar och 124 röntgades (42%).

En metod för att öka antalet röntgade hundar, och då även de som inte är planerade att användas i avel, skulle kunna vara att uppmana uppfödare att i valpriset innehålla en viss summa, vilken betalas tillbaka till valpköparen när hunden blivit röntgad.

1998 infördes krav på att föräldradjuren skulle ha känd HD-status för att valpar skulle få registreras. Detta beslut föregicks av en hel del diskussioner, då en del av våra medlemmar befارade att detta skulle begränsa antalet individer i aveln ännu mera. I dag är det dock inte någon som ifrågasätter detta krav. Rasklubben har för att ytterligare betona vikten av att föräldradjuren har korrekta höfter begärt hos SKK att få skärpa kravet till att innefatta krav på status A eller B. Denna begäran har dock avslagits av SKK.

Mål och strategier

- Om fem år (31/12 2015) ska minst 60% av de under tiden 2008-2013 registrerade hundarna vara röntgade och HD-frekvensen ska vara högst 10%.
- En expertföreläsare inom området HD bjud in till minst ett medlemsmöte.

Mentalitet/funktion

Nuläge

Andelen bruksmeriteringar har ökat kraftigt jämfört med föregående period, från i genomsnitt ca 6 st/år mellan 1991 och 2003 till i genomsnitt ca 13/år under perioden 2004 till 2010.

Bruksmeriteringen består i att hunden i en- eller flerspann, slädhunds- eller nordisk stil, ska genomföra en av rasklubben godkänd tävling över två dagar på en sträcka av minst 2x3 mil på en tid som inte överstiger segrarens i klassen med mer än 50%. För att tävlingen ska godkännas som prov ska antalet fullföljande deltagare var minst tre. Vi har sedan ett antal år sett oss tvungna att ta bort kravet att hunden under den mellanliggande natt ska sova under bar himmel, då det vid tävlingar i allmänhet är krav på att hundar ska boxas efter ett visst klockslag.

Tävlingsverksamheten har bidragit positivt på det sättet att en bedömning av dragegenskaperna kan göras på ett objektivt sätt, med lika villkor för alla deltagare, men problemet är återigen det låga deltagarantalet. Det är en mindre andel av landets grönländshundar som överhuvudtaget startas på officiella tävlingar. Trots det har vi anledning att anta att de flesta grönländshundarna används för drag, men då på olika former av turer.

Mål och strategier

- Andelen bruksmeriterade hundar ska öka ännu mera

Exteriör

Nuläge

Variationen i exteriör inom rasen är betydande, och rasstandarden ger även utrymme för detta.

Mål och strategier

- Rasklubben kommer även fortsättningsvis att aktivt delta i av SPHK arrangerade domarkonferenser och där poängtera vikten av hur olika detaljer av exteriören och mentaliteten bedöms.

Övrigt

Våra ansträngningar att öka andelen HD-röntgade och bland de röntgade finna en minskning i antalet med någon form av dysplasi har inte lyckats. Vi har heller inte fått gehör för strängare krav m.a.p. röntgenresultat för föräldradjur för registrering av valpar.

Vi ser att de flesta parningar som genomförts under perioden uppfyller vår målsättning m.a.p. ej upprepade namn i stamtavlan. Dessutom noteras att det varje år importeras ett mindre antal hundar, sannolikt främst från Norge, men detta påverkar ändå i positiv riktning när det gäller risken för inavel.

Målsättningen för rasklubbens arbete har inte ändrats. Vi tycker fortfarande att det viktigaste är att flera hundägare höftledsröntgar sina hundar och att så många hundar som möjligt blir bruksmeriterade.