



Papillon-Ringens RAS-dokumentation

Rasspecifik avelsstrategi för papillon

ÅR 2013

Delreviderad 2016 med avseende på nytt hälsoprogram.

Papillon-Ringen är associerad med Svenska Kennelklubben (SKK), genom specialklubben Svenska Dvärghundsklubben (SDHK)

Papillon-Ringens dokumentation

Fastställd av Papillon-Ringen, SDHK samt SKK/avelskommittén

Ursprungsdatum för RAS-dokumentet i version 1 är 2005-02-12



Innehållsförteckning

Förord	sid 3
Bakgrund	sid 4
Historik	sid 5
Papillon-Ringens arbete	sid 6
Avelsstrategi	sid 7
Hälsa	sid 8
Population & avelsstruktur	sid 11
Avelsrekommendationer	sid 14
Avelspolicy	sid 15

Förord

Underlaget till denna dokumentation har utarbetats genom Papillon-Ringens avelskommitté på uppdrag av styrelsen. Fakta och formuleringar har efter diskussion lett fram till en gemensam ståndpunkt.

Faktaunderlag för avelsstrategin är:

- Rasdata/Avelsdata från SKK
- Försäkringsstatistik från Agria och Sveland
- Rasstandard, FCI

Historiken är i sina huvuddrag, tagen från Suzanne Tamms (Trolleliars kennel) bok Papillon/Phalene (utgåva 1978), samt uppfödarens medverkan. Suzanne Tamm var uppfödare av rasen på 1960-1970 talet. Hon startade papillonens första tidskrift, Papillon-Nytt. Numera heter tidskriften Papillon-Posten.

Papillon-Ringen har under arbetet med RAS-dokumentet hållit två medlemsmöten för att förankra och delge medlemmarna information om arbetets fortskridande, samt inhämta medlemmarnas synpunkter

1. Medlemsmöte Stockholm 11/9 2011
2. Medlemsmöte Växjö 5/11 2011
3. Förslaget till RAS har presenterats på Papillon-Ringens hemsida samt i Papillon-Posten

Det är för alla ett gemensamt och självklart mål att föda upp rastypiska hundar som är fysiskt och mentalt sunda.

Grundförutsättningen för att nå målen är ett gott samarbete, där uppfödare, hanhundsägare och valpköpare visar varandra respekt och välvilja. Detta är betydelsefullt för att skapa den öppenhet, som gör det naturligt att utbyta erfarenheter, och att nå målen. Ingen blir någonsin fullärd.

Sund hundavel - sunt förnuft.

Idealet är genetiskt friska hundar, men målen måste också vara realistiska.

Papillon- Ringen bildades 1 maj 1965 med ett 50-tal medlemmar. År 2010 fanns 566 medlemmar.

Bakgrund

På 1960 – 1970-talen startade många kennlar som har påverkat dagens papillon genom att deras uppfödning har blivit stamtikar hos nästa generations uppfödare.

Arbetet med avelsregler har pågått inom Papillon-Ringen sedan 1970- talet. Man har varit uppmärksam på olika defekter som rasen varit drabbad av. Mycket och öppen information har alltid funnits att tillgå i rasklubbens tidning.

1987 upptäcktes det första fallet av PRA, (progressiv retinal atrofi), vilken är en ärftlig ögonsjukdom som resulterar i att hunden långsamt helt eller delvis tappar synen. Hälsoprogram infördes 1991-92 som ett led i att komma tillrätta med defekten. År 1994 infördes avelsförbud för hundar med PRA samt föräldrar till den PRA-behäftade hunden och PRA-hundens redan producerade avkommor.

Papillon ses som en frisk och sund ras vilket verifieras av försäkringsbolagens statistik. Mer om det går att läsa under rubriken Hälsa. Idag är Papillonens mentalitet och exteriör prioriterade områden. En viktig detalj som skiljer de båda rasvarianterna Papillon och Phalène åt är öronställningen. Korrekta öron är av stor vikt för att ge hundens dess rastypiska uttryck. Papillonens öronställning skall vara som klockans visare, ca 10 i 2, och stående. Phalénens öron är hängande. En annan viktig exteriör detalj för båda raserna är att svansen bärs i en båge över ryggen och pälsen bildar en plym.

Papillon är en utpräglad sällskapshund med stort intresse att få lära. Papillon är lättlärd och behöver stimulans både till kropp och själ för att må bra. Rasen syns ofta i lydnads- och agilityringarna. Den visar prov på arbetsvilja och mod. Rasstandarden föreskriver en vänlig och social hund.

2005 infördes central registrering av patella status. Beslutet om central registrering togs på ett medlemsmöte för att på det sättet kunna få fram en bättre statistik över problemet på rasen.

Rasstandarden för Papillon och Phalène är gemensam förutom öronställningen. Hälsoprogram avseende PRA är också gemensamt. Detta motiverar ett nära samarbete mellan Phalènesällskapet och Papillon-Ringen. Många av uppfödarna har båda rasvarianterna, då det föds Phalénevalpar i Papillonkullar och Papillonvalpar i Phalénekullar

Genom beskrivningar av exteriör, mentalitet och en planerad hälsoenkät under 2013, ämnar vi följa upp rasens utveckling och sätta upp nya mål och strategier när det kommer till rasens hälsa och utveckling.

Historik

Papillon är sedan slutet av 1800-talet, en belgisk variant av en dvärgspaniel vars officiella benämning är Epagneul Nain Continental Papillon et Phalène. Den kallas "Kontinental" för att särskiljas från de engelska dvärgspanielraserna King Charles och Cavalier King Charles, som har samma ursprung.

Dvärgspanieln finns avmålad redan på 1500-talet i Italien och kallades då Veronese-spaniel. Detta var en variant med hängande öron. Det skulle dröja flera hundra år innan en variant med resta öron föddes och det skedde 1896. Ingen vet om det berodde på en mutation eller bara ödets nyck. Det ska enligt uppgifter inte vara några andra raser inblandade.

Rasvarianten med upprättstående öron blev allt populärare och 1955 skildes de båda varianterna åt till namnet. Varianten med uppresta öron fick då behålla namnet Papillon. Papillon betyder dagfjäril och Phalène betyder nattfjäril.

På 1930-talet var rasen ganska aktivt representerad, trots att den inte blivit registrerad av SKK. Under kriget försvann den i Sverige men återinfördes på 50-talet av Margita Ströberg kennel Videbacken.

Hon mötte Papillonerna under en semesterresa i Italien och blev mycket förtjust. Vid hemkomsten tog hon kontakt med uppfödare i England och importerade 1 hanhund och 4 tikar. Dessa 5 hundar är de första som registrerades hos SKK efter andra världskriget. Många avels- och utställningshundar har även importerats från Belgien, Danmark och Norge.

Rasen har genom åren blivit både populär och berömd. Populär för att den är så vacker och charmig, glad, sällskaplig, lättlärd, intelligent och en tuff liten kompis. Berömd blev rasen då Sveriges första lydnadschampion 1963 var en Papillon. Papillonerna är en ras, som utan svårighet försvarat sin plats i täten av dvärghundar - vissa år överst på topplistan.

Källa: Papillon och Phalène av Suzanne Tamm, Papillon-Ringens Hemsida (www.papillonringen.com).

Papillon-Ringens arbete

För att verka för en sund papillon har rasklubben arbetat aktivt med avelsfrågor kring olika problem som dykt upp. Arbetet med att minimera antal hundar med patella luxation påbörjades redan på 1970-talet. Då infördes en frivillighets kampanj för veterinärkontroll av patella status. Resultaten redovisades i medlemspublikationen och sedan 2005, då central registrering infördes, finns informationen om hundens status på SKK Hunddata.

Klubben rekommenderar också alla uppfödare att kontrollera sina djur innan dessa används i aveln.

År 2000 kom man överens om uppfödarens rekommendationer som baserats på SKK:s grundregler.

Arbetet med en avelsstrategi har pågått sedan 2001. Uppfödarmöten har genomförts vid ett flertal tillfällen där diskussionerna har varit sakliga och handlat om rasens välbefinnande och utveckling.

I tidningen Papillon-Posten har det kontinuerligt informerats för att ge uppfödarna uppgifter att kunna fatta sina egna avelsbeslut. Varje år redovisas hanhundsanvändning, kullstorlek samt inavelskoefficienten m.m.

Uppfödarmöten och medlemsmöten med föreläsare har anordnats under åren.

Artiklar som varit aktuella för rasen har kontinuerligt publicerats i medlemspublikationen och i vissa fall på klubbens hemsida.

2013 planerar rasklubben att skicka ut en hälsoenkät till ca.400 papillonägare. Utvärdering sker under 2013.

Papillon-Ringens avelsstrategi

Rasklubbens ansvar är att förvalta och utveckla rasen.

Detta dokument är Papillon-Ringens RAS-dokument, ett komplement till SKK:s grundregler och avelspolicy. Nedanstående avelsstrategi gäller all uppfödning och avel med Papillon, såväl medlem som icke medlem i rasklubben.

Papillon-Ringens avelsstrategi verkar för en frisk och sund Papillon med en god mentalitet och exteriör. Detta åstadkommes genom att använda friska, sunda och rastypiska hundar i avel.

Våra rasers utveckling grundas på uppfödarnas val av avelsdjur. Genetisk variation är en förutsättning för rasens möjlighet till fortlevnad. Därför skall aveln vara målinriktad, långsiktig och hållbar. Med hållbar menas att den inte leder till brister avseende hälsa, mentalitet och funktion eller utarmar rasen på genetisk variation.

Exteriör

Papillon har fått sitt namn efter de fjärilsliknande öron, samt ordet papillon betyder fjäril på franska. Papillonens skall vara lätt och graciös samt elegant med stolt resning.

Proportionen skall vara 9/10, det betyder att den skall vara något längre än hög. (Alltså, kroppslängden skall något överstiga mankhöjden)

Man skall kunna se en papillon i siluett och se de vackra öronen som skall vara som klockans visare 10 i 2, samt ha de vackra öronbehängen.

En viktig detalj är svansen, som bärs i en båge där pälsen bildar en plym över ryggen.

Pälsen skall vara vit silkig med klart avgränsade fläckar.

Vid revideringen av FCI:s rasstandard 1998, så förändrades mankhöjden från att vara max 28 cm till ungefär 28 cm.

Det resulterade i att papillon har blivit något större, men man får absolut inte glömma att den fortfarande skall vara graciös.

Max gränsen har tagits bort, därför att ifall någon hund skulle gå över gränsen 28 cm, så är det också acceptabelt. Därför har det blivit ordet ungefär. Märk väl att det inte står "idealmankhöjd" utan ungefär.

Nuläge: Vi kan se en del hundar med för dåligt lyft på svansen, något felaktiga pälsar samt felaktiga proportioner.

Mål: Bibehålla en sund papillon med den korrekta öronställningen, och de rätta proportionerna 9/10. Se till att svansar har den korrekta ställningen för att ge hundens dess typiska siluett och elegans.

Strategi: I aveln prioritera hundar med korrekta proportioner och rasdetaljer. Med standarden som utgångspunkt diskutera exteriöra frågor vid medlemsmöten.

Bilaga 1. FCI Rasstandard (Observera att viktklasser endast brukas i Frankrike)

Hälsa

Försäkringsbolagens statistik bygger på underlag från Agria och Sveland. Papillonerna ligger i grupp 4 respektive grupp 3, vilket kallas normalgrupp hos respektive försäkringsbolag. Detta talar för en mycket frisk ras, som ofta blir mycket gammal.

Men observera att försäkringsbolagen har noterat bland annat detta, i fallande frekvens.

1. Epileptiska kramper
2. Diskbråck
3. Tumör i juver
4. Patella luxation (knäleder)
5. Pyometra (livmoderinflammation)
6. Förlossningskomplikationer (dock endast några fåtal)

Vi kan också se i försäkringsbolagens statistik att papillon, i större utsträckning än normalhunden, förekommer i plötsliga dödsfall som inte är kopplat till någon sjukdom. Det kan vara trafikolyckor, bitskador från större hundar osv.

När det kommer till ögonsjukdomen progressiv retinal atrofi PRA (fortskridande ärftlig näthinnesjukdom) kan vi sedan 2006 se ett ungefärligt antal fall om 2 per år där hunden uppvisar sjukdomen.

Patellastatus

Papillon-Ringen arbetar för att öka patellaundersökningar för att få information om hur stor andel av populationen som är drabbad, resultaten registreras centralt i SKKs register.

Analys: År 2000 fanns 20 st undersökta hundar med känd knäledsstatus, enligt avelsdata. Rasklubben har samlat in resultat under åren. 2009 hade antalet undersökta hundar ökat till 150, enligt avelsdata.

Mål & Strategier för hälsa

Tillägg/uppdatering av RAS-dokumentationen 2016-01-01.

NYTT HÄLSOPROGRAM för Papillon och Phalene gäller från och med 1/1 2016.

Nedanstående gäller:

Hälsoprogrammet (nivå 3) innebär:

Registreringsförbud för avkomma efter föräldradjur som ej är officiellt DNA-testad för pap_PRA1 vid av SKK godkänt laboratorium eller är hereditärt fri. Uppgifterna ska finnas registrerade i SKKs veterinärdataregister. I enlighet med SKKs grundregler ska giltigt resultat föreligga före parning.

Registreringsförbud för avkomma vars bägge föräldradjur är anlagsbärare för PRA. DNA-testad anlagsbärare får endast användas i avel tillsammans med hund som är DNA-testad fri/clear eller hereditärt fri. Att använda affekterad hund i avel är ett brott mot SKKs grundregler. Affekterad hund beläggs med avelsspärr.

Resultaten avseende pap_PRA1 registreras i SKKs databas och publiceras via webbtjänsterna Avelsdata och Hunddata.

*I tillägg till hälsoprogrammet rekommenderar rasklubben i sin avelstrategi (RAS) **en** ögonspeglning på avelsdjuren efter 3 års ålder för att fastställa eventuellt andra skadliga ögonsjukdomar.*

Mål: Det huvudsakliga målet är att vi ska ha så friska hundar som möjligt.

Papillonerna ska ligga kvar i försäkringsbolagens normalgrupp. Vi ska inte behöva se någon ökning av antalet PRA fall. Invänta hälsoenkäten för att få en uppdaterad bild av rasens status beträffande patella. I avel endast använda undersökta hundar.

Strategi:

Hälsoprogram med DNA-test pap_PRA1, se ovan. *I tillägg till hälsoprogrammet rekommenderar rasklubben i sin avelsstrategi (RAS) **en** ögonspeglning på avelsdjuret efter 3 års ålder för att fastställa eventuellt andra skadliga ögonsjukdomar.*

Kartläggning av sjukdomsbilden efter genomförd hälsoenkät (2013) för att utifrån det resultatet jobba med de mest aktuella problemen.

Varje uppfödare ska ha känd patellastatus på sina avelsdjur.

Informera om epileptiska anfall genom föreläsningar vid medlemsmöten samt adekvata artiklar om ämnet i medlemspublikationen.

Den generella rekommendation som finns för "okänd arvgång" används för allvarlig sjukdom där den genetiska bakgrunden är oklar (ex. epilepsi); *använd inte sjuk hund i avel (det strider mot Grundreglerna), gör inte om kombination som gett sjuk avkomma och iakttag försiktighet när det gäller syskon till sjuk hund. Med försiktighet menas t ex att man senarelägger avelsdebut för att bättre kunna bedöma hundens hälsa och att man undviker nära släktskapsavel.*

Mentalitet

En livlig ras, som älskar att vara med där något händer, lättanpassad i olika miljöer. Mycket klok och lättlärd.

Analys: Då papillonerna är en sällskapshund finns det väldigt lite information och kartläggning av rasens mentala egenskaper. Upplevelsen är att det är en mentalt stabil ras då den är väl representerad inom lydnad och agility.

Målsättning: Bibehålla rasens stabila mentalitet. Mer utveckling av frågor gällande mentalitet i samband med en hälsoenkät, samt en utvärdering av genomförda BPH- och MH tester.

Not.

BPH = Svenska Kennel Klubbens Beteende- och personlighetsbeskrivning hund. BPH är anpassat för alla hundar, oavsett ras. För alla hundar gäller att de måste ha fyllt 1 år, vara id-märkta och vaccinerade. För mer information se skk.se

MH = Mentalbeskrivning Hund. MH är ett test som används både för att beskriva egenskaperna hos en enskild hund och för att vara ett underlag i hundaveln.

Strategi: Uppmuntra ägare av rasen att genomföra BPH- test, medlemsmöten med föreläsare inom området. Artiklar om ämnet i medlemspublikationen. Vidare ska vi arbeta för att fler aktiverar sina hundar genom t.ex. agility, rallylydnad,

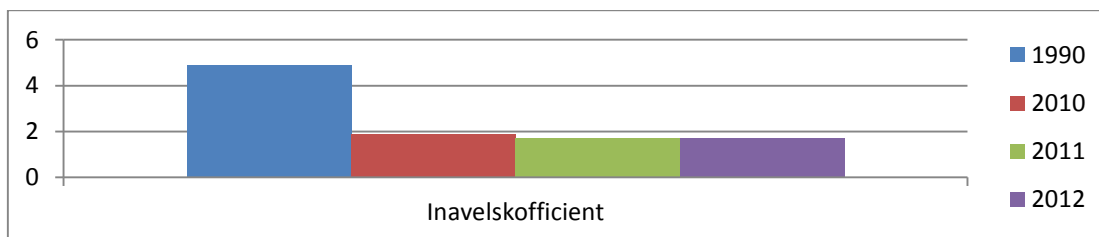
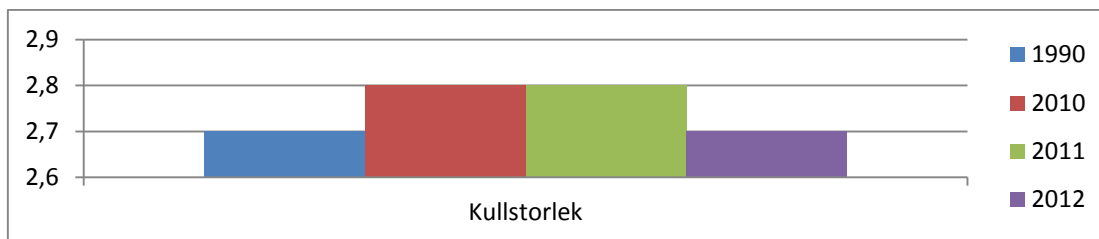
terapihundsutbildning m.m.

Population/avelsstruktur

Kullstorlek

Kullstorleken 1990 var 2,7 och 2012 var den också 2,7.

Det har inte blivit någon större förändring på kullstorleken. Trots det har inavelskoefficienten sjunkit de senaste 20 åren från 4,9 % till 1,7.



Registreringsstatistik

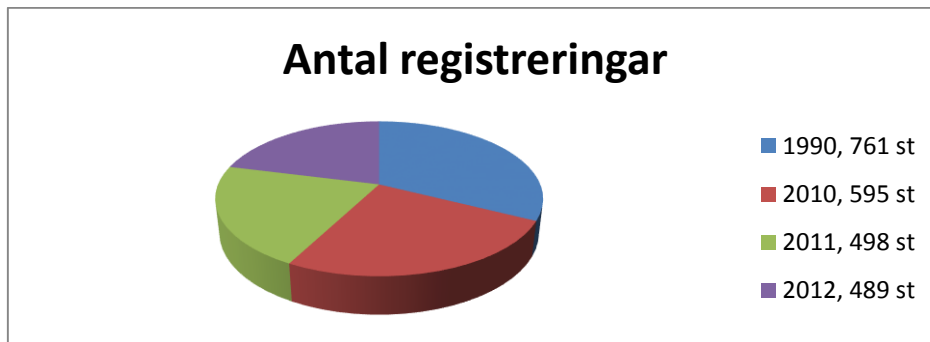
1991 registrerades 761 hundar.

2010 registrerades 595 hundar. varav 10 importer.

2011 registrerades 498 hundar, varav 13 importer

2012 registrerades 489 hundar, varav 15 importer

Fram till och med 2012 har det importerats 123 papilloner till Sverige. De importerade djuren har en förhållandevis okänd hälsostatus bakom sig.



Djur använda i avel 2010, som exempel år.

Nuläge: Vi ser en trend att färre äldre hundar används i avel än tidigare.

7 – 12 månader, 3 hanhundar

13 -18 månader, 2 tikar och 11 hanhundar

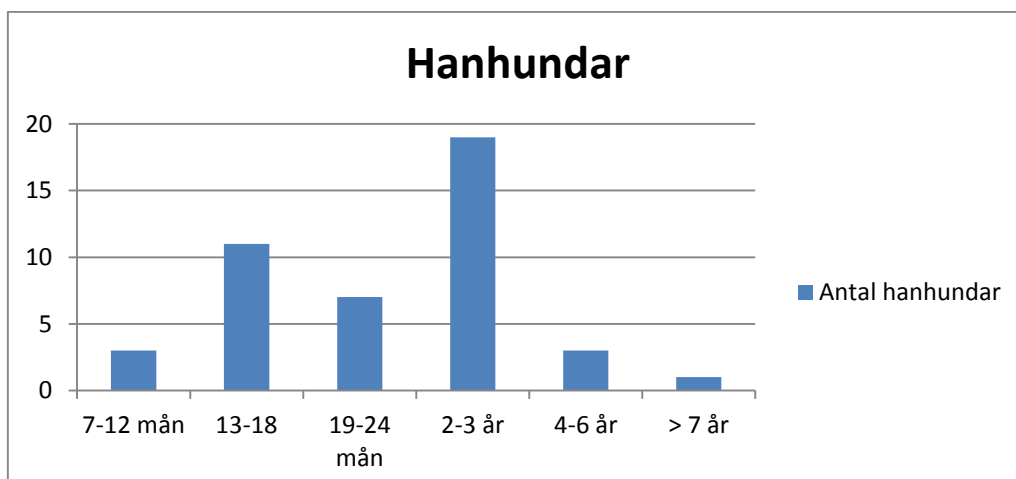
19 – 24 månader 20 tikar och 7 hanhundar

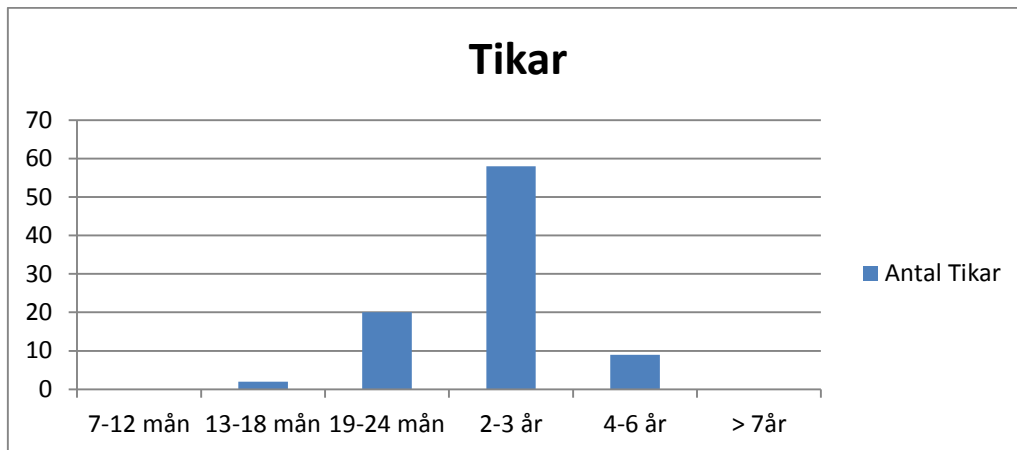
2 – 3 år, 58 tikar och 19 hanhundar

4- 6 år, 9 tikar och 3 hanhundar

7 år eller äldre, 1 hanhund

Fördelning av antalet hundar använda i förhållande till ålder ser ute enligt följande:

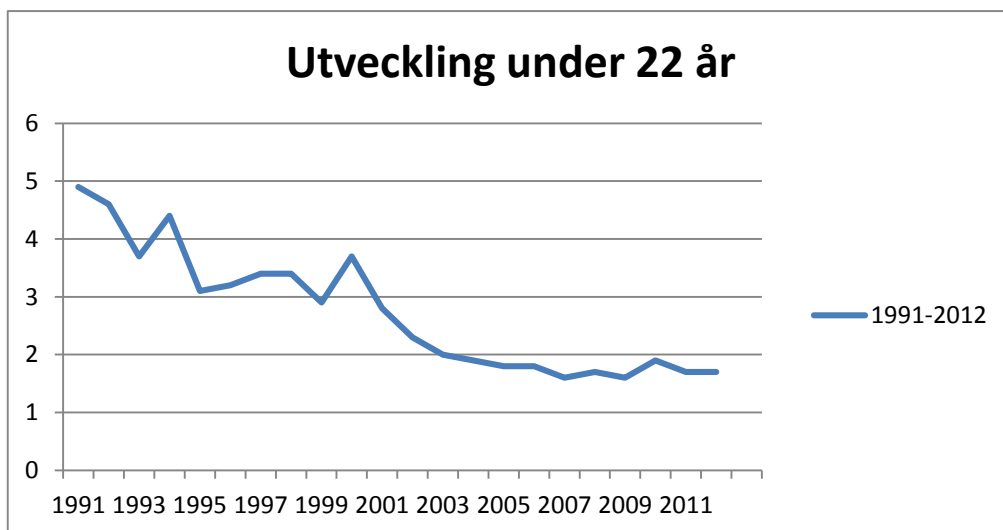




Inavelsgrad

1991	4,9	1995	3,1	2000	3,7	2004	1,9	2008	2,8	2012	1,7
1992	4,6	1996	3,2	2001	2,8	2005	1,8	2009	1,6		
1993	3,7	1997	3,4	2002	2,3	2006	1,8	2010	1,9		
1994	4,4	1999	2,9	2003	2,0	2007	1,6	2011	1,7		

Rasens genomsnittliga inavelsgrad. Beräknad över 5 generationer.



Inom rasen har det förekommit ett antal hanhundar som använts mycket i aveln

men ingen som kan betraktas som matador. Dvs. förälder till 25% av årets registrerade valpar.

Mål

Verka för att bredda avelsbasen och den genetiska variationen inom rasen.

Ökad användning av äldre hundar i avel

Att behålla det målinriktade arbetet, alltså inavelsökningen på 5 generationer ska inte överstiga 2,5 % för rasen som helhet.

Strategier

Bestämmelse från Jordbruksverket, att tikar inte får paras före 18 månaders ålder. Klubbens inriktning är att höja åldern för avelsdebuten eftersom vi har ögonsjukdomen PRA som kan debutera betydligt senare än 18 månaders ålder. Inavelsgraden (inavelsökningen) ska enligt SKK rekommendation inte överstiga 6,25% för varje enskild kull beräknat på 5 generationer. Vår ambition att den ska ligga under 2.5%.

(SKK:s avelsdata kan användas för beräkning). Kontakta klubben för hjälp.

En enskild hanhund bör under sin livstid ej vara far till mer än 5 % av hundarna i sin generation, eller till mer än 25 % av de hundar som i snitt registreras/år. Siffran ska betraktas som en absolut övre gräns. Ingen hanhund bör användas i den omfattningen och speciellt inte om det är fler avelsdjur som är nära besläktade.

Övrigt

Sammanfattning, avelsrekommendationer/bestämmelser

1. Bestämmelse från Jordbruksverket, att tikar inte får paras före 18 månaders ålder
2. Bestämmelsen är att hundar som användas i avel måste vara DNA-testade för pap_PRA1 eller hereditärt fri, se Hälsoprogram sid 9.
3. Rekommendation att avelsdjur ska vara ögonspeglade en gång efter 3 års ålder.

4. Rekommendationen är att hund som används i avel bör vara patellaundersökt efter att de uppnått 12 månaders ålder (gärna lite äldre)
5. Inavelsgraden i varje enskild kombination rekommenderas understiga 6,25 % (SKK:s avelsdata kan användas för beräkning). Helst ska inavelsgraden understiga 2,5%.
6. Rekommendationen är att en enskild hanhund bör ej vara far till mer än 5 % av hundarna i sin generation, eller till mer än 25 % av de hundar som registreras/år Gäller ett normal år dvs. medeltalet av det senaste 5 årens registreringar.
7. Om en undersökt hund får ett resultat som inte är helt klart kan den få "Öga uppföljning" som markering vilket innebär avelsförbud tills omlysning med resultat UA avseende PRA fås.
8. SKK, har också **en bestämmelse** som lyder:

En tik får inte föda fler än fem valpkullar. Om en tik får två kullar inom 12 månader ska hon vila minst 12 månader innan nästa valpning. En tik över 7 år får inte användas i avel om hon inte tidigare haft valpar. En tik över 7 år ska alltid veterinärbesiktigas före parning. Intyg skickas till SKK tillsammans med valparnas registreringsansökan. En tik över 7 år ska vila minst 12 månader mellan sina kullar. En hanhund får inte användas i avel förrän vid den ålder då den uppvisar en vuxen individs fysiska mognad och beteende.

Sammanfattning, avelspolicy

Uppfödare av papillon:

1. Arbetar aktivt för rasens bevarande och utveckling i samarbete med andra uppfödare och rasklubbens intentioner.
2. Är väl förtrogen med de lagar, regler och riktlinjer som styr hunduppfödning och hållande av sällskapsdjur i Sverige.
3. Följer SKK:s grundregler och avelspolicy
4. Beaktar rasklubbens avelsstrategi och – rekommendationer.
5. Är väl insatt i rasens standard gällande mentalitet, hälsa och funktion.
6. Verkar för att bredda avelsbasen och den genetiska variationen inom rasen.
7. Granskar alltid kritiskt sitt avelsmaterial och använder alltid noga utvalda djur som bidrar positivt till rasens bevarande och utveckling.
8. Har tydliga mål och syften med sin uppfödning.
9. Ägare till avelshane/tik har innan parning noga definierat och prioriterat de positiva effekter planerad kombination kan ha för rasen.

