

# Rasspecifika Avelsstrategier för Sussex Spaniel



## **Inledning**

Svenska Kennelklubben har beslutat att det för varje hundras skall finnas en sk rasset specifik avelsstrategi – RAS. Detta beslutades på Kennelfullmäktige 2001 med det yttersta målet om en hållbar utveckling för avelsarbetet inom SKK's sfär.

Detta uppdrag har de flesta rasklubbar åtagit sig att genomföra vilket även gäller för rasklubbarna under Svenska Spaniel och Retriever Klubben (SSRK). Då Sussex Spaniel inte haft en aktiv rasklubb under ett antal år och ser ej ut att heller få en sådan under överskådlig tid, har detta dokument tagits fram av SSRK's avelskommitté. Förhoppningen är att det fortsatta arbetet kommer att kunna fortsätta och förvaltas under en aktiv rasklubb framöver.

Strängnäs 2007 09 16

Enligt uppdrag  
Maria Müllersdorf  
Ledamot av SSRK's avelskommitté

<b>INNEHÅLL</b>	<b>Sid</b>
<b>Rasens historiska bakgrund och utveckling</b>	<b>4</b>
Utveckling i Storbritannien	4
Utveckling i Sverige	4
Kennlar i Sverige	5
<b>Hälsa</b>	<b>5</b>
Genetisk variation	5
Höftledsstatus	6
Ögonstatus	7
Mål avseende hälsa	7
Strategier för att uppnå hälsomålen	7
<b>Exteriör</b>	<b>7</b>
Standard för Sussex Spaniel	7
<b>Funktion - Jakt</b>	<b>9</b>
Mål avseende de jaktliga funktionerna	11
Strategier för att uppnå målen för jaktliga funktioner	11
<b>Mentalitet</b>	<b>11</b>
<b>Referenser</b>	<b>11</b>

## Rasens historiska bakgrund och utveckling

Av namnet Sussex Spaniel kan man härleda rasens ursprung till de sydvästra regionerna av England, närmare bestämt Sussex området. Det finns beskrivningar av att det fanns behov av en stark och målmedveten hund som kunde ta sig igenom den tjocka vegetation som fanns på området. Sussex Spaniel med sin korta ben och starka långa och muskulära kropp var väl hopkommen för uppgiften.

### Utveckling i Storbritannien

Rasens ursprung är inte helt klarlagt och det finns olika beskrivningar om hur rasen vuxit fram. En av dessa beskrivningar omfattar Mr Fuller som 1795 på Rosehill Park Kennel fick fram den speciella gyllene bruna färgen. På Mr Fullers ägor hade man även en ansvarig för kennelverksamheten och när Mr Fuller avled fortsatte den som var kennelansvarig, Mr Albert Relf med uppfödargärningen i de fortsatta 40 åren. Som med alla mindre raser så har även Sussex Spaniel varit beroende av att det funnits och finns eldsjälur som vill bevara och utveckla rasen. Genom årtionden har Sussex Spaniel gått upp och ned i intresse och det blev särskilt sårbart under andra världskriget. Mrs Joy Freer med sin Fourclovers kennel var vid tidpunkten en av dessa eldsjälur som hade bestämt sig för att rädda den ras som hon höll så högt. Ett arbete som visade vara väldigt värdefullt för rasens fortsatta bestånd. Det finns uppgifter om att det endast fanns 5 stycken Sussex Spaniels vid tidpunkten. Fortfarande är det en ytterligt begränsad genpool som finns för rasen i världen. Den engelska kennelklubben har inkluderat rasen bland "Vulnerable British Breed" år 2004. Den engelska Sussex klubben bildades 1924, med bland annat syftet att skydda rasen. Klubben är fortfarande aktiv om än med engelska mått mätt, ganska få medlemmar (c.a 200 stycken år 2006).

### Utveckling i Sverige

Sussex spaniel är en numerärt liten ras som har en fyrtioårig historia i Sverige. Under nittioalet fick rasen ett ökat antal registreringar med upptill 5 födda kullar några år men efter millenniumskiftet har registreringarna återigen dalat. Under samma tidsperiod bildades Sussex Spanielklubben och blev vilande 2001. Mellan 1990 och 2005 har totalt 38 kullar fötts undan 26 olika tikar och efter 20 olika hanhundar. Genomsnittet för antal valpar i kullarna har varierat mellan 2 och 8. I Tabell I framgår antal registrerade sussex spaniel mellan åren 1990 och 2005.

**Tabell I:** Antal registrerade sussex spaniel mellan åren 1990 och 2005

År	90	91	92	93	94	95	96	97	98	99	00	01	02	03	04	05
Tik	7	20	16	13	7	13	10	5	2	4	3	5	3	4	5	6
Hane	10	19	10	10	3	13	9	7	2	10	2	4	1	3	3	6
<b>Totalt</b>	<b>17</b>	<b>39</b>	<b>26</b>	<b>26</b>	<b>10</b>	<b>26</b>	<b>19</b>	<b>12</b>	<b>4</b>	<b>14</b>	<b>5</b>	<b>9</b>	<b>4</b>	<b>7</b>	<b>8</b>	<b>12</b>

## Kennlar i Sverige

På Svenska Kennelklubben finns nio kennlar av sussex spaniel registrerade med verksamhet från 1974 fram till 2005 avseende registrerade valpkullar. Av Tabell II framgår att den mest frekventa verksamheten var under 80- och 90-talet. Trenden de senaste åren har varit klar nedåtgående med endast tre kennlar som har haft verksamhet under 2000-talet (Farins, Rulltas och Torsilia's). I Sverige har det totalt registrerats 271 sussex spaniels med kennelnamn under tidsperioden 1974 – 2005.

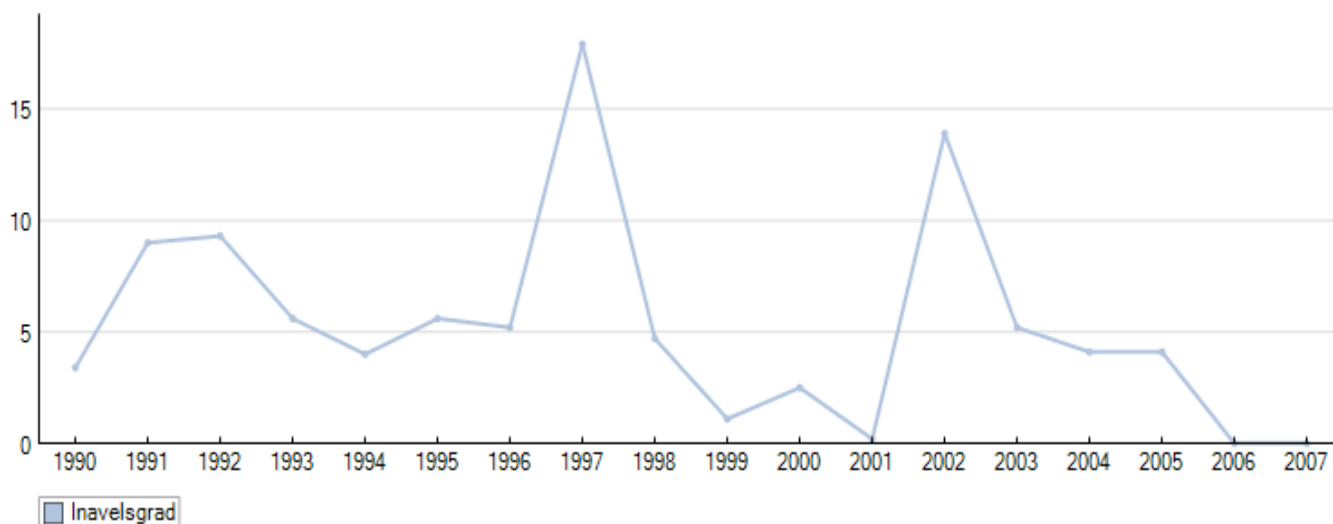
**Tabell II:** Sussex Spaniel kennlar i Sverige registrerade i Svenska Kennelklubben

Kennel	Första kull registrerad	Senaste kull registrerad	Totalt antal hundar registrerade
Bonnies	1987	1996	63
Eaglebess	1975	1989	35
Farins	1988	2003	57
Granhammars	1974	1978	11
Guingnors	1992	1996	14
Outlines	1990	1997	30
Rulltas	1988	2002	29
Torsilia's	2004	2005	9
Åslidens	1977	1984	23

## Hälsa

### Genetisk variation

Sussex spaniel i Sverige har alltid varit beroende av import och inavelsgraden har varierat starkt, med värden från 0.2 % till 17.9 % mellan åren 1990 och 2005 baserat på fem generationers stamtavla. Den högsta dokumenterade inavelsgraden med 17.9 % var 1997 för att året därpå sjunka till 4.7 och efter ytterligare ett år till 1.1 %. En förklaring till den varierande inavelsgraden kan vara att det är ett fåtal djur som används i aveln och varje enskild parning blir därför tydlig i sammanräkningen. I figur 1 som hämtats från SKK's avelsdata visar hur inavelsgraden varierat mellan åren 1990 och 2006. Under 2006 registrerades inga kullar utan 1 hane och 2 tikar som importerats.



**Figur 1:** Inavelsgrad beräknat på fem generationer för sussex spaniel.

## Höftledsstatus

För att registrera sussex spanielvalpar i Svenska Kennelklubben krävs att det finns känt höftledsstatus för föräldraren. I Svenska Kennelklubbens register finns 162 registrerade HD-resultat för rasen varav ett noterades som ej bedömbart. De flesta sussex spaniels (141 stycken) är bedömda utifrån det system som varade fram till 1998, dvs. en gradering med utan anmärkning (ua) samt 1-4 i dysplasigrad. Sedan det nya systemet infördes 1999 med en bokstavsgradering på A-E har 22 sussex spaniels bedömts. Av Tabell II och III framgår fördelningen på höftledsstatus för sussex spaniel utifrån de olika bedömningssystemen.

**Tabell II:** Fördelning av höftledsstatus baserat på bedömningssystemet tillämpat fr.o.m 1999 (n= 22)

Grad	A	B	C	D	E
Antal	1	3	9	3	6
Andel i %	5	14	41	14	27

**Tabell III:** Fördelning av höftledsstatus baserat på bedömningssystemet tillämpat t.o.m 1998 (n = 141)

Grad	ua	1	2	3	4
Antal	45	32	33	30	1
Andel i %	32	23	23	21	0.7

Det framkommer en klar förskjutning mot en sämre status efter 2001. De hundar som har motsvarande ua enligt det gamla systemet, dvs. A och B, är endast 19 % i jämförelse med 32

% enligt det gamla systemet. Emellertid är antalet individer som procentsatserna är beräknade på få varför en viss försiktighet måste beaktas vid tolkandet av resultatet.

## Ögonstatus

Femtiofyra sussex spaniels har registrerat ögonstatus med resultatet ua eller ua/övr.not.näthinna under perioden 1977-2006. Fem hundar har bedömts ha övrig partiell katarakt under tiden 1981-1987. Efter det har ingen registrering skett för denna diagnos.

## Mål avseende hälsa

- Att eftersträva en så låg inavelsgrad som möjligt, helst under 6.25 % som även är en rekommendation från Svenska Kennelklubben.
- Att i så hög grad som möjligt enbart använda hundar med grad A eller B (eller ua) i aveln. Om hund med sämre grad används bör den ena parten vara med grad A eller B (eller ua)
- Att eftersträva fler internationella kontakter för att därigenom få möjlighet till att bredda avelsbasen och öka den genetiska variationen.
- Att öka kunskapen om och intresset för rasen som en förutsättning för att möjliggöra en ökad population i landet.

## Strategier för att uppnå hälsomålen

- Att informera och stötta eventuella uppfödare i ovan nämnda mål via Svenska Spaniel och Retrieverklubbens avelskommitté fram tills att Sussex Spanielklubben åter blir aktiv.

## Exteriör

### Standard för Sussex Spaniel (Svenska Kennelklubben)

**Ursprungsland/hemland:** Storbritannien  
**Användningsområde:** Stötande och apporterande fågelhund  
**FCI-Klassifikation:** Grupp 8, sektion 2, Med arbetsprov  
**Bakgrund/ändamål:** Sussex spaniel uppstod som en lokal spanielvariant i grevskapet Sussex i England. Dess historia kan följas tillbaka ända till slutet av 1700-talet och man vet att rasen består av den nu utdöda "Liver and Black Norfolk Spaniel", field spaniel och möjligen några andra tidigare sk setting spaniels.  
Målsättningen med avelsarbetet var att få fram en stötande och apporterande fågelhund, som kunde klara av besvärliga och snåriga terrängförhållanden. Sussex är den enda spaniel som jagar med ett klangfullt och ljudligt skall, vilket ytterligare förbättrar användbarheten i besvärlig mark. Dess långsamma jaktsätt är också en förutsättning för att jägaren skall kunna följa hunden under jakten och därmed komma i tillfälle till skott i sådana marker. Rasen ställdes ut för första gången år 1862 i London. Den är tämligen sällsynt och har en begränsad genpool.

<b>Helhetsintryck:</b>	Sussex spaniel skall vara massiv och kraftigt byggd. Karakteristiskt för rasen är de utpräglade rullande rörelserna, som inte förekommer hos någon annan spanielras.
<b>Uppförande/karaktär:</b>	Rasen är aktiv, energisk och vänlig, aggressivitet är absolut inte önskvärd. Sussex spaniel har en medfödd arbetsförmåga. Den ger skall när den arbetar i snårig terräng.
<b>Huvud:</b>	Huvudet skall vara välbalanserat.
<i>Skallparti:</i>	Skallen skall vara bred och måttligt rundad från öra till öra. Den får varken vara flat eller äppelformad. Skallen skall ha mittfåra. Ögonbrynen skall vara rynkade och nackknölen tydlig men inte framträdande.
<i>Stop:</i>	Stopet skall vara markerat.
<i>Nostryffel:</i>	Nostryffeln skall vara väl utvecklad och leverbrun.
<i>Käkar/Tänder:</i>	Käkarna skall vara starka med perfekt, regelbundet och komplett saxbett.
<i>Ögon:</i>	Ögonen skall vara hasselnötsbruna, tämligen stora men inte framträdande. De skall ha ett mildt uttryck och bindhinnan får inte vara alltför synlig.
<i>Öron:</i>	Öronen skall vara tjocka, tämligen stora och droppformade. De skall vara jämförelsevis lågt ansatta strax ovanför ögonlinjen. Öronen skall vara tätt åtliggande.
<b>Hals:</b>	Halsen skall vara lång, stark och lätt böjd och den skall bära huvudet endast något över rygglinjen. Halsskinnet skall vara obetydligt men halskråset rikligt.
<b>Kropp:</b>	Hela kroppen skall vara kraftig och jämbred utan tecken på midja.
<i>Rygg:</i>	Ryggen skall vara välutvecklad och muskulös både på djupet och bredden.
<i>Ländparti:</i>	Ländpartiet skall vara välutvecklat och muskulöst både på djupet och bredden.
<i>Bröstkorg:</i>	Bröstkorgen skall vara djup och väl utvecklad, inte alltför rund och bred. De bakre revbenen skall vara långa.
<b>Svans:</b>	Svansen har traditionellt kuperats.
<i>Kuperad svans:</i>	Svansen skall vara lågt ansatt och får inte bäras över rygglinjen. Svansrörelserna skall vara livliga. Traditionellt har svansen kuperats till en längd av 13-18 cm.
<i>Okuperad svans:</i>	Svansen skall vara lågt ansatt och får inte bäras över rygglinjen. Den skall vara medellång och avsmalnad gradvis mot svanstippen. Svansen skall ha måttlig fana.
	<b>SVANSKUPERING ÄR FÖRBJUDEN I SVERIGE.</b>
<b>Extremiteter</b>	
<b>Framställ:</b>	Frambenen skall vara starka och tämligen korta.
<i>Skulderblad:</i>	Skuldrorna skall vara fria och sluttande
<i>Överarm:</i>	Överarmarna skall ha god benstomme och vara muskulösa.
<i>Handlov:</i>	Handlovarna skall vara breda och starka,
<i>Mellanhand:</i>	Mellanhänderna skall vara korta och ha god benstomme
<i>Framtassar:</i>	Framtassarna skall vara runda med kraftiga trampdynor. De skall vara väl bepälsade mellan tårna.
<b>Bakställ:</b>	Bakbenen skall vara korta och starka med god benstomme. De får inte förefalla kortare än frambenen eller vara för kraftigt vinklade



<i>Lår:</i>	Låren skall ha stark benstomme och vara muskulösa.
<i>Has:</i>	Hasorna skall vara breda och starka.
<i>Baktassar:</i>	Baktassar, se framtassar
<b>Rörelser:</b>	Sussex spaniel skall ha fria och regelbundna fram- och bakbensrörelser med den för rasen karakteristiska rullningen.
<b>Päls</b>	
<i>Pälsstruktur:</i>	Pälsen skall vara riklig, slät och utan tendens till lockighet. Underullen skall vara riklig för att göra pälsen motståndskraftig mot väder och vind. Öronen skall vara täckta av mjuk, vågig päls, som inte får vara alltför riklig. Fram- och bakbenen skall ha måttligt med behäng. Svansen skall vara rikligt bepälsad men utan fana
<i>Färg:</i>	Varmt gyllene leverfärg med guldlyster i hårtopparna. Den gyllene färgtonen skall dominera. Pälsfärg som är mörkt leverbrun eller mörkt leverbrun som tonar i purpurbrunt är inte önskvärd.
<b>Storlek/vikt</b>	
<i>Mankhöjd:</i>	Idealhöjd: 38-41 cm.
<i>Vikt:</i>	Ca 23 kg.
<b>Fel:</b>	Varje avvikelse från standarden är fel och skall bedömas i förhållande till graden av avvikelse
<b>Nota bene:</b>	Hund får ej prisbelönas om den är aggressiv eller extremt skygg eller om den har anatomiska defekter som menligt kan påverka dess hälsa och sundhet
<b>Testiklar:</b>	Hos hanhundar måste båda testiklarna vara fullt utvecklade och normalt belägna i pungen.

## **Funktion – Jakt**

Sussex spaniel är liksom de övriga spanielraserna en stötande jakthund. Den har liksom många av de övriga spanielraserna levt i skuggan av cocker och engelsk springer spaniel då det har kommit till den jaktliga populariteten. Emellertid framhålls att det är en stabil och stadig hund och enligt rasstandardens skall den skalla under jakt. På dagens jaktprov är avgivande av ljud ett diskvalificerande fel vilket sussex spaniel skulle per automatik vara förfördelad av i de fall det är ett naturligt sätt för dem att arbeta på.

På jaktproven har Sussex spaniel inte förekommit särskilt frekvent men med hänsyn till det ringa antal som rasen finns i har det genom tiderna funnits några ägare som startat sina sussex spaniels på jaktprov. Mellan 1979 och 2000 har rasen funnits representerad på jaktprov med regelbundenhet. Uteslutande har starterna skett i nybörjarklass eller i det som tidigare kallades för kvalificeringsklass. Under dessa år har totalt 25 starter genomförts på fältprov med följande resultat: 1:a pris: 2 st.; 2:a pris: 5 st.; 3:e pris: 7 st. samt 0 pris: 11 st.

Av sammanställningen framgår att 56 % av starterna faktiskt resulterat i pris. I Tabell IV presenteras hundarna som startat på jaktprov mellan 1979 och 2000. Inga sussex spaniels har startat på jaktprov efter år 2000.

**Tabell IV:** Sammanställning av jaktprovstarter åren 1979 – 2000.

Namn	År	Prov & domare	Klass	Pris
Ch Farin's Great Balls of Fire	2000	Västra, G Petersson	Nkl	3
Ch Farin's Great Balls of Fire	1999	Sperlingsholm, M Tenfält	Nkl	0
Ch Farin's Great Balls of Fire	1999	Dimbo, B Johansson	Nkl	0
Ch Rulltas Blixten-Brun	1998	Segersjö, B Ovesen	Nkl	3
Ch Rulltas Blixten-Brun	1998	Lakene, E Björne	Nkl	2
Outline's S My Imagination	1997	Hesselbyholm, M Tenfält	Nkl	3
Outline's Mystic Warrior	1997	Örebro, B Ovesen	Nkl	3
Ch Rulltas Blixten-Brun	1996	Lillerud, A Stenbråten	Nkl	0
Outline's S My Imagination	1996	Edeby Gård, G Petersson	Nkl	0
Outline's S My Imagination	1995	Lindholm, R Lindgren	Nkl	0
Outline's S My Imagination	1994	Örebro, B Pettersson	Nkl	0
Millcroft Firesprite	1994	Lindholm, N Egelund	Nkl	2
Farin's Coffe 'n' Cream	1994	Trolle-Ljungby, J Sandberg	Nkl	0
Millcroft Firesprite	1993	Brevens Bruk, Å Lundgren	Nkl	0
Crewelshaw Susanah	1993	Brevens Bruk, Å Lundgren	Nkl	0
Tim	1991	Brevens Bruk, J Sandberg	Kkl	0
Tim	1990	Brevens Bruk, B Pettersson	Kkl	0
Ch Lady	1986	Björkvik	Kkl	3
Ch Dino	1984	Adelsnäs	Kkl	3
Ch Dino	1984	Brevens Bruk	Kkl	1
Topjoys Sussex Hot Chocolate	1983	Salsta	Kkl	1
Ch Topjoys Hovis Brown	1982	Salsta	Kkl	2
Ch Eaglebess Lukas	1980	Salsta, E Eckhardt de Mant	Kkl	2
Ch Eaglebess Oscar	1980	Brevens Bruk, Å Lundgren	Kkl	2
Ch Eaglebess Oscar	1979	Falköping, G Petersson	Kkl	3

Av ovanstående resultat kan utläsas dels en positiv bild av sussex spaniel på jaktprov med en prisnivå på 56 % av starterna, dels en mer negativ utveckling då det inte funnits någon sussex spaniel på jaktprov sedan 2001. En realistisk förutsägelse är att sussex spaniel inte är jaktprovspaniel, särskilt med hänsyn till att den gärna skallar vilket idag är ett diskvalificerande fel. Vidare har jaktproven idag (2006-2007) så höga krav på ekipagen att sussex spaniel sannolikt har svårt att hävda sig i konkurrensen. Ett alternativ för entusiastiska uppfödare och ägare av sussex spaniel kan vara det så kallade grundprovet som under våren 2007 är ute på remiss till avdelningar och rasklubbar. Förslaget till grundprov innebär att spanielrasernas olika jaktegenskaper kan prövas utan att man är ute på jakt eller att det förekommer levande vilt i prövningen. Detta kan ge många fler spanielägare, inklusive sussex spaniel, en möjlighet till prövning av jaktegenskaperna.

## Mål avseende de jaktliga funktionerna

- Att medverka till att det föreslagna grundprovet kommer att genomföras.
- Att stimulera ägare och uppfödare av sussex spaniel att träna för och starta på grundprov.

## Strategier för att uppnå målen för jaktliga funktioner

- Att genom Spaniel och Retrieverklubbens tidskrift Apportören informera om grundprovet
- Att genom information och stöttning av spanieljaktprovsansvarig i Spaniel och Retrieverklubben stimulera ägare och uppfödare att träna för och starta på grundprov.

## Mentalitet

Eftersom rasen är numerärt liten finns inga sammanställningar av Sussex Spaniel i form av mentalbeskrivningar. Endast en hund (hane) har beskrivits med dokumentation och det var 2001.

## Referenser

**Norrblom, J.** 2006. Rasdata, Statistik. Jaktprovsresultat.URL:

<http://www.rasdata.nu/sussex/jakt1900.htm>

**Norrblom, J.** 2006. Rasdata, Statistik. Kennelstatistik. .URL:

<http://www.rasdata.nu/sussex/stat/statkenn.htm>

**Spaniel och Retrieverklubben;** Tidskriften Apportören 1979-2000.

**Spiotta – DiMare, Loren.** 1999. The Sporting Spaniel Handbook. New York: Barrons.

**Svenska Kennel Klubben.** 2006. SKK Hundata. Tävlingsresultat. URL:

<http://kennet.skk.se/hunddata/>

**Svenska Kennel Klubben.** 2006. SKK – Avelsdata. URL: <http://kennet.skk.se/avelldata/>

**The Sussex Spaniel Association.** 2007. URL: <http://www.sussexspaniels.org.uk/>