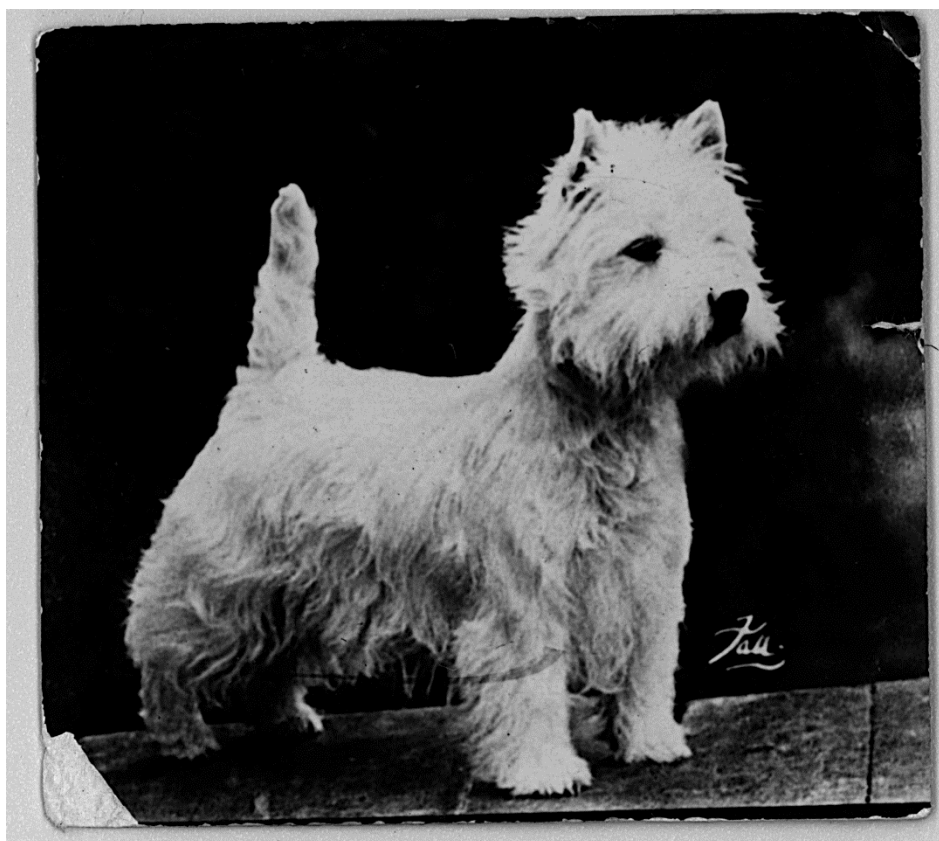




# Rasspecifika Avelsstrategier (RAS) för West Highland White Terrier (Westie)

Reviderad 2015 gäller till 2020



**Innehållsförteckning**

|   |        |
|---|--------|
| Historik                                      | sid 3  |
| Population                                    | sid 3  |
| Hanhundsanvändning                            | sid 4  |
| Hälsa   | sid 5  |
| Hudproblem                                    | sid 6  |
| Övriga hälsoproblem                           | sid 7  |
| Goda regler för avel                          | sid 9  |
| Mentalitet                                    | sid 9  |
| Funktionell exteriör                          | sid 10 |
| Särskilda rasspecifika domaranvisningar (SRD) | sid 11 |
| Implementering                                | sid 11 |
| Källor  | sid 11 |
| Bilaga  | sid 12 |

## HISTORIK

Westie liksom många andra terrierraser har sitt ursprung på de Brittiska öarna. Redan på 1700-talet omnämns hundar från terrierfamiljen. Terrier kommer från latinets "terra" som betyder jord. Små hundar med sträv päls i olika färger avlade för att bland annat jaga grävling och räv ur sitt gryt. En liten terrier skulle också på egen hand kunna döda mindre djur som råttor och liknande. Till detta krävdes både mod, snabbhet och intelligens vilka är egenskaper som finns än idag.

För West Highland White Terrier får vi tacka överste Malcolm på godset Poltalloch i skotska Argyllshire. Terrierhundar hade funnits på familjens gods ända sedan 1830. De vita hundarna syntes tydligt mot heden och sköts därför inte av misstag som man gjorde med de rödaktiga.

År 1905 upptogs rasen av den Engelska kennelklubben och fick namnet West Highland White Terrier. Redan år 1907 registrerades det 141 westie i Storbritannien och 1908 korades rasens första champion.

Till Sverige kom rasen redan år 1913. Någon reell uppfödning satte inte igång förrän på 1930-talet. De flesta westie är trogna sitt ursprung i exteriör och karaktär. Numera används inte westien till jakt även om instinkterna finns där, utan som en mycket glad och pigg sällskapshund. Westien tycker om att arbeta och deltar gärna i olika aktiviteter.

Rasklubben WestieAlliansen (WA) bildades 1965 för att tillvarata rasens intresse. De uppfödare som önskar förmedla sina valpar genom rasklubben måste följa Svenska kennelklubbens (SKK) grundregler och de regler som WA satt upp i syfte att bevara och förbättra kvaliteten på rasen. I dessa regler ställs krav på både uppfödaren och avelsdjuren.

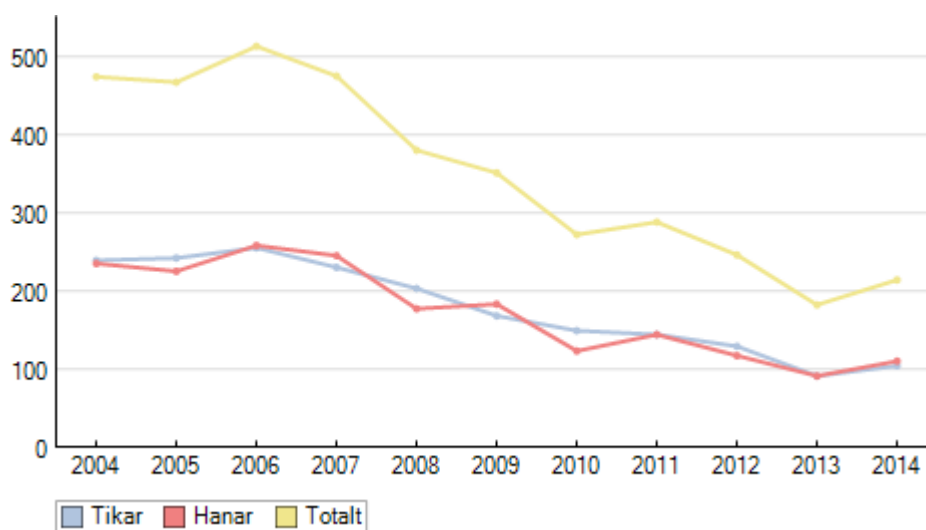
Medlemstidningen WestieNytt utges fyra gånger per år. Rasklubben har även en hemsida [www.westiealliansen.se](http://www.westiealliansen.se).

## POPULATION

Rasen har de senaste tio åren haft en successiv minskning av registrering av valpar men det finns en kontinuerlig efterfrågan efter valpar. Antalet uppfödare har minskat något däribland bland annat en del uppfödare av större format/kvantitet. Antalet nya uppfödare har varit mycket begränsat. Westie är en populär ras beroende på rasens alla goda egenskaper och är en hund vars format är praktisk i vårt samhälle. Uppfödarna har tillsammans med rasklubben ett stort ansvar för att rätt information om rasen sprids.

Antal registrerade westie

| 2004 | 2005 | 2006 | 2007 | 2008 | 2009 | 2010 | 2011 | 2012 | 2013 | 2014 |
|------|------|------|------|------|------|------|------|------|------|------|
| 474  | 467  | 513  | 475  | 380  | 351  | 272  | 288  | 246  | 182  | 214  |



## Inavelsökning 2004-2014

|             | 2004  | 2005  | 2006  | 2007  | 2008  | 2009  | 2010  | 2011  | 2012  | 2013  | 2014  |
|-------------|-------|-------|-------|-------|-------|-------|-------|-------|-------|-------|-------|
| Inavelsgrad | 1,1 % | 1,2 % | 1,3 % | 0,9 % | 1,2 % | 0,7 % | 1,2 % | 0,8 % | 1,1 % | 1,4 % | 1,1 % |

Den genomsnittliga inavelsökningen visar en stabilt låg nivå och ligger på en inavelsgrad på fem generationer under 1,5 %. Enstaka kullar ligger över 6,25 % under tidsperioden ovan. Ofullständiga stamtavlor kan dock ge osäkra siffror på grund av import.

## HANHUNDSANVÄNDNING

I mitten av 1980-talet användes hanhundar på ett annat sätt än vad man gör idag. Ofta kunde en känd avelshunds avkomma finnas i de flesta kennlar samtidigt och dök då någon defekt upp, blev det ett problem för många uppfödare. Sedan 1985 har WA tillämpat hanhunds begränsning och rekommendationer när det gäller inavelsgrad för enskilda kullar och för rasen som helhet vilket har varit ett viktigt verktyg för att säkra tillgången till genetisk variation. En hög inavelsgrad innebär dubbling av gener d v s ökad homozygoti, vilket leder till minskad genetisk variation. Även gener med negativ inverkan dubblas och ger ökning av defekter av recessiv typ. Allmän rekommendation i små populationer är, att en enskild hanhund bör vara far till högst 5% av avkomma som produceras av en generation avelsdjur (ca 4 år). Detta innebär för westie att 5% av de 930 registrerade valparna under de senaste 4 åren (2011-2014) ger ett mått på 46,5 registrerade valpar. Avrundat rekommenderar/föreslår WA nu en minskning av den övre gränsen till 50 registrerade valpar per hanhund. Användandet av fäder, syskon och söner till en välanvänd hane skall även begränsas. Information får man genom att studera s.k. "farfarskuvor" i Avelsdata. Dessa speglar hur många barnbarn hunden (farfar) har. En hanhund kan ha många avkommor, men om dessa används i liten omfattning kan den hanhundens inflytande på sikt bli relativt begränsat. Det omvända kan inträffa om en hane har relativt få avkommor som istället används flitigt. Under de sista åren har gränserna till omvärlden blivit mycket mer öppna vilket möjliggör att para med utländska hanhundar och få en genetisk variation. Ett problem som kvarstår är att våra webbtjänster inte är utbyggda till att få korrekta stamtavlor på utländska hundar i många generationer vilket kan öka inavelsgraden. Ett observandum är att importerade hundar i vissa fall kan förekomma i SKKs databas under olika registreringsnummer. I de fall dessa regnr inte länkats samman kan det se ut som flera olika individer, med olika mängd information om exempelvis avkommor.

Från hösten 2013 hade WA en rekommendation för nya hanhundar som sattes i avel. Denna rekommendation innebar att för ny hane som sattes i avel skulle avelsmaterialet utvärderas efter 5 kullar, när den sista kullen är 1 år. I utvärderingen skulle ingå bett, hud, päls, eventuella sjukdomar samt utställningsresultat. Utvärderingen syftade till att ge hanhundsägare och tikägare en möjlighet att få en ärlig bild av hur aveln har fungerat i dessa kombinationer, och för att kunna få och ge ärliga svar vid nya förfrågningar om hanhundens användande. Rekommendationen är numera beslutad och ingår i WA regler för hanhunds användning.

## Övrigt

Genetisk variation är nödvändigt för att rasen ska kunna motstå sjukdomar, och leva upp till de krav som man ställer idag och i framtiden. Närmare släktskapsparningar än kusinparning (6,25 %) bör inte göras. Information och kommunikation är viktiga medel för att uppnå detta. Bra verktyg är att titta på är SKK:s webbtjänster "Hunddata" och "Avelsdata" som är mycket värdefulla redskap ur

avelssynpunkt. Westietik som används i avel skall ha uppnått en ålder av 18 månader enligt Jordbruksverkets nuvarande regler (SJVFS 2008:5). För övrigt gäller SKK:s grundregler.

### Mål

- genetisk variation och bred avelsbas i rasen.
- att behålla vår låga inavelsgrad under 2,0 %.
- att minska vår nuvarande hanhunds begränsning från max 80 valpar/ hanhund registrerade i Sverige, till max 50 valpar/hanhund.

### Strategi

- fortlöpande informera om negativa verkningar av inavel och bristande genetisk variation.
- publicera aktuella siffror över hanhunds användning, kullstorlek och population.
- skriftligen informera enskild hanhundsägare då avkommans antal överstiger 40 stycken.
- kullar med inavelsgrad över 6,25 % nekas valphänvisning.
- ta initiativ till diskussioner och publicera artiklar om westie, dess historia, mentalitet och rasstandard samt relatera till dess ursprung.
- anordna uppfödarmöten vartannat år.
- informera och stödja uppfödare och i synnerhet nya uppfödare.
- arbeta för en fortsatt god reproduktionsförmåga.
- hane som sätts i avel ska ha uppnått en ålder av 18 mån.

### HÄLSA

Inom rasklubben WestieAlliansen var man tidigt ute med att kartlägga rasens hälsotillstånd. Under 1980-talet tillsattes kommittéer för att samla information om sjukdomar och anomalier. Klubben började också anordna regelbundna uppfödarmöten för erfarenhetsutbyte och utbildning. Då som nu visar det sig att westie är en förhållandevis frisk ras och de sjukdomar/anomalier som förekommer i rasen uppträder i enstaka procent med undantag av Klåda/Hudproblem som förekommer hos ca 20 % av hundarna. Många westie uppnår en hög ålder, 13-15 år är inte ovanligt. WestieAlliansens uppfödare valde en strategi att titta på helheten istället för att göra insatser inom respektive problemområde. Huvudsakligen antogs det program som genetikern Per-Erik Sundgren utarbetat. Detta för att uppnå en långsiktig och hållbar avel genom att bredda avelsbasen och därmed minska riskerna för att enskilda hundar som kunde vara bärare av sjukdomsanlag skulle få för stort inflytande i rasen. WestieAlliansen deltog i början av 1990-talet i DNA studie (Genförluster hos Sällskapsdjur – ett hälsoproblem?) vilket genomfördes vid Sveriges Lantbruksuniversitet (SLU). Westie ingår i SLU's Atopi-projekt (canine atopic dermatit=CAD), [http://hunddna.slu.se/?page\\_id=137](http://hunddna.slu.se/?page_id=137). Klubben har även ställt sig positiv till att delta i kommande genetiska studier.

### Hälsoenkäter

Rasklubben genomförde sin senaste hälsoenkät år 2013. Westieägare uppmanades via WA:s hemsida och WestieNytt att fylla i och skicka in Hälsoenkät för sina hundar. Totalt inkom 494 redovisade hundar vilket kan jämföras med 2003 och 2008 då vi fick in 748 respektive 558 st redovisade hundar. WA har också tagit del av statistik från olika försäkringsbolag främst Agria där klubben får Agria Breed Profile West Highland White Terrier direkt från Svenska Terrierklubben.

Rasen har inga av SKK beslutade hälsoprogram, därför är det av extra stor vikt att uppfödarna respekterar och följer de riktlinjer och gränser som rasklubben antagit. Dessa bygger på att vi ser till att rasen har en tillräcklig bred avelsbas.

Westiens allmäntillstånd bedöms vara mycket gott eller gott hos 434 st (88%), medelgott hos 27 st (5%) och dåligt eller mycket dåligt hos 12 st (2%). I gruppen som svarade att allmänstillståndet var

dåligt 2013, angavs hudbesvär som en vanlig orsak och röda tassar var genomgående. Fyra procent (21 st) besvarade inte frågan om hundens allmäntillstånd över huvud taget.

Sammantaget noteras 2013 att 95% av de som besvarat enkäten är nöjda med sitt val av ras och 92% skulle skaffa en westie igen!

## De vanligaste sjukdomarna enligt hälsoenkäten 2013:

### HUDPROBLEM

Klåda/hudproblem är fortfarande det största hälsoproblemet inom rasen. Rapporterade fall i hälsoenkäten 2013, 102 st. eller 20,6 %, vilket omfattar hudproblem av olika slag såsom parasiter, hudinflammationer och allergier (atopier, luftburna allergier, födoämnes- och kontaktallergier samt kombinationer av dessa). Enligt hälsoenkäten är förekomsten av hudproblem något mer frekvent bland hanar än bland tikar, 25,1 % av hanarna uppgavs ha hudproblem och motsvarande siffra för tikarna var 17,4 %. Hudproblemen hos hanarna debuterade i 61,5% av fallen före 2 års ålder.

Motsvarande siffra för tikarna var 56% före 2 års ålder.

Om hunden kliar sig mer än normalt rekommenderas ALLTID att låta en Hudspecialist eller en veterinär som är intresserad av hudproblem att först utreda om hunden angripits av parasiter av något slag för att så tidigt som möjlig få en korrekt diagnos. Vissa individer drabbas lättare än andra. Avels- och Uppfödarkommittén (AUK) har tagit fram två sammanställningar gällande hudproblem "Varför kliar det?" Hud I (parasiter) och Hud II (hudsjukdomar) vilka finns på klubbens hemsida [www.westiealliansen.se](http://www.westiealliansen.se).

### Allergier

Allergier: atopier, luftburna allergier, födoämnes- och kontaktallergier samt kombinationer av dessa är rasens största problem. Rapporterade allergier totalt 89 st 2013. Samma hund kan ha upp till tre olika sorters allergier. Födoämnesallergierna har ökat för båda könen.

### Mål

- att det föds färre valpar som utvecklar allergier/hudproblem.
- öka medvetenheten om allergier/hudproblem.

### Strategi

- Att avelsdjur skall vara vuxna (minst 18 månader gamla), friska och meriterande innan de går i avel. Detta för att säkrare bedömning av anomalier främst hudproblem.
- att kontinuerligt informera om hudproblem till uppfödarna och hundägarna.
- fortsatt deltagandet i Atopi-projektet där vi hoppas kunna dra nytta av och sprida de resultat, som pågående forskning leder fram till.
- att hundar som drabbas av hudproblem snabbt får en diagnos hos "hudspecialist" och får korrekt behandling.

### Avelsrekommendation

Uppfödarna skall vara speciellt observanta på hudproblem och andra tecken på immunsvaghet som återkommande ögon-, öron- eller magproblem. Försiktighet vid val av avelsdjur som lämnat allergier, samt försiktighet med kombinationer med kullsyskon till hundar som lämnat allergier och avkommor till dessa.

På uppfödarmötet 2015 rekommenderades enhälligt att även hanhunden skall ha uppnått en ålder av 18 månader innan den sätts i avel. WestieAlliansens styrelse har beslutat i enlighet med rekommendationen.

Den tidigare rekommendationen för nya hanhundar som sätts i avel är numera fastlagd, och gäller utvärdering av de 5 första valpkullarna, vid ca 1 års ålder. Detta ses som en viktig del i avelsarbetet och problemet med bland annat hudsjukdomar.

## ÖVRIGA HÄLSOPROBLEM rapporterade i hälsoenkäten 2013:

Öron 64 st eller 13,0 %

Livmoderinflammation 27 st eller 9,4 %

Mag/tarmproblem, (endast om hunden haft upprepade problem har räknats) 37 st eller 7,5 %.

Tumörer (elakartade och godartade) 23 st eller 4,7 %

Njurar och lever 11 st eller 2,2 %

Ögon 16 st eller 2,2 %

Lungfibros 9 st eller 1,8 %. Ett hälsoproblem som de senaste åren uppmärksammats i den svenska westiepopulationen. Lungfibros, Westie lung disease eller Interstitial Pulmonary Fibrosis (IPF). Symtomen är problem med andningen och hosta. Drabbar oftast äldre hundar. Diagnos ställs genom röntgen och biopsi (vävnadsprov). Går inte att bota men besvären kan lindras.

Hjärtproblem 6 st eller 1,2 %

Patella luxation 6 st eller 1,2 %

Diabetes 0 st

Immunförsvarsproblem ca 131 svar. Till immunförsvarsproblemen har räknats förutom hudåkommor (klåda/allergi se ovan Hudproblem), återkommande öron- och ögoninflammationer och magbesvär i **samband med hudproblem**. Här kan en hund ha flera besvär och siffrorna visar att problemen är vanliga vid hudproblem.

### Information om två rasbundna sjukdomar som förekommer i låg procent

#### CRANIO MANDIBULÄR OSTEOPATI (CMO)

Rapporterade fall i hälsoenkäten 2013, 4 st. eller < 1 %.

CMO är en akut inflammation i käkbenet som oftast debuterar vid 8 -12 veckors ålder. Symtomen kommer plötsligt och valpen blir kraftigt påverkad med smärta och svullnad i käken. Den matvägrar och dreglar, skriker vid beröring och får hög feber. Säkrast ställs diagnosen med röntgen. Vid snabb behandling med kortison och smärtstillande medel läker sjukdomen i de allra flesta fall ut utan att ge framtida men.

Det finns idag möjlighet att testa om en westie, enkelt uttryckt, är "fri" eller "anlagsbärare" för CMO-mutationen.

Den genetiska bakgrunden är inte klarlagd, men man vet att den inte kan förklaras med en enstaka genförändring. Resultatet av dagens DNA-test blir därför en bedömning av **risken** att utveckla sjukdomen och ska tolkas med viss försiktighet.

De tester (blod) som hittills har utförts har skett på laboratorium i Bern i Schweiz. Detta laboratorium har en speciell forskning på CMO på cairn, skotte och westie. Vi har nu fått besked från laboratoriet i Schweiz att denna forskning ska överföras till laboratorium i Helsingfors, Finland, under 2016. Detta laboratorium använder swabbtest och här ingår då också ett antal andra tester för sjukdomar. Det finns anledning att gå vidare med en kontakt med laboratoriet i Helsingfors för att efterhör deras intresse för fortsatta analyser på våra drabbade hundar/valpar.

**Mål**

- att det föds färre valpar som utvecklar CMO.

**Strategi**

- att kartlägga förekomsten av CMO genom frivillig rapportering av sjuka djur till klubbens avelsansvariga samt uppmana till provtagning av sjuka valpar för att bidra till validering av dna-testet.
- Arbeta för en öppen dialog mellan uppfödarna så att man undviker att kombinera avelsdjur som har drabbade djur i sin stamtavla.

**LEGG- PERTHES**

Rapporterade fall i hälsoenkäten 2013, 7 st eller 1,4 %.

Höftledssjukdom i lårbenshuvudet och i lårbenshalsen som vanligtvis brukar debutera mellan sex månader upp till ett års ålder, ibland vid högre ålder. Symtom är ökande hälta och smärta utlöst från höftleden. Man kan märka att muskulaturen blir tunnare och tunnare och hunden går till slut på tre ben. Sjukdomen kan vara enkel- eller dubbelsidig. Den enkelsidiga formen är vanligast. Diagnosen ställs säkrast med röntgenundersökning och ofta krävs operation med avlägsnande av höftledskulan och rehabilitering för ett lyckat resultat.

Arvsgång: Oklar men den information som nu finns talar för en nedärvning med mer än enstaka genpar, polygen nedärvning.

**Mål**

- att det föds färre valpar som utvecklar Legg- Perthes sjukdom.

**Strategi**

- att kartlägga förekomsten av Legg- Perthes sjukdom genom frivillig rapportering av sjuka djur till klubbens avelsansvariga. Arbeta för en öppen dialog mellan uppfödarna så att man undviker att kombinera avelsdjur som har drabbade djur i sin stamtavla.

**Övergripande mål i det fortsatta avelsarbetet**

- att bibehålla rasens förhållandevis goda hälsostatus.
- att kartlägga och följa utvecklingen av hälsotillståndet i rasen.
- att frekvensen av de hälsoproblem som uppmärksammas ej skall öka under den närmaste femårsperioden och en förbättring skall ses när det gäller hudproblem.
- att westie behåller sin "klass" eller flyttas till en bättre i försäkrings sammanhang.

**Strategi i det fortsatta avelsarbetet**

- att samla information om och informera om existerande hälsoproblem i rasen speciellt inom hudproblematiken.
- att publicera fakta på WestieAlliansens hemsida och i WestieNytt om existerande hälsoproblem och fortsätta med vår enkätverksamhet. Adjungerade i tidigare AUK har på styrelsens uppdrag genomfört Hälsoenkät 2013 och en ny enkät skall genomföras vart 5:e år (2018). Synpunkter från gruppen är att vi då borde satsa mer på en enkät som koncentreras på hudproblem.
- att samla information om sjuka hundar som ägare eller uppfödare rapporterar till klubbens avelsansvariga.



- att uppfödare hålls väl uppdaterade om Svenska Kennelklubbens grundregler och Jordbruksverkets regelverk rörande avel via länkar på vår hemsida.

Reproduktionsförmågan är relativt god. Genomsnittlig kullstorlek de senaste 5 åren har varit 3,2 valpar.

### **GODA REGLER FÖR AVEL**

- att vid genetisk belastning alltid överväga vad den enskilda hunden kan tillföra rasen.
- att avla så att man minimerar risken att utsätta valpar/vuxna och valpköpare för lidande.
- att uppfödare samarbetar och respekterar varandra samt hjälper och informerar nya uppfödare
- -Sterilisering/kastrering i rasen har ökat ( från 9,9% 2008 till 16% 2014). Uppfödarna uppmanas att ha god kontakt med sina valpköpare så att inte värdefullt avelsmaterial ”försvinner”.

### **MENTALITET**

För att utvärdera West Highland White terrierns mentalitet har WestieAlliansen tidigare beslutat att verka för att fler hundar beskrivs med SKK:s vedertagna utvärderingsmetod, Mentalbeskrivning Hund (MH). MH är framtaget av Svenska Brukshundklubben (SBK) för att beskriva hundars nedärvda mentala egenskaper utan att låta hundens träning och förarens skicklighet påverka resultatet. I samband med framtagandet av den första versionen av RAS för westie var huvudmålet att ha tillräckligt många individer MH-beskrivna för att kunna få en officiell rasprofil. Det innebär 30 st. beskrivna individer som vi vill öka för att få en säkrare statistisk bakgrund. I dagens läge har vi ca 40 individer beskrivna. 2001 mentalbeskrevs den första westien och sedan dess har WA på olika sätt verkat för att sprida information och väcka intresse för MH. År 2008 uppnåddes det första delmålet, en officiell rasprofil.

Numera förordas BPH, Beteende- och Personlighetsbeskrivning Hund, för raser som inte tillhör SBK, då den i första hand är anpassad till hundens förmåga att tackla alla de olika saker som finns i människans och hundens vardag. Detta för att få samhällsanpassade hundar, utan överdrivna rädsloreaktioner, som kan fungera i vardagliga situationer.

| Sammanställning per år | 2006 | 2007 | 2008 | 2009 | 2010 | 2011 | 2012 | 2013 | 2014 | 2015 | Totalt för 2006-2015 |
|------------------------|------|------|------|------|------|------|------|------|------|------|----------------------|
| Antal födda            | 508  | 457  | 367  | 338  | 254  | 281  | 224  | 184  | 206  | 137  | 2 956                |
| Antal starter BPH      | 1    | 1    |      |      | 1    | 9    |      |      |      |      | 12                   |
| varav genomförda BPH   | 1    | 1    |      |      | 1    | 9    |      |      |      |      | 12                   |

Rasklubben har skrivit om BPH i WestieNytt och även haft med loggan i flera nummer för att väcka intresse, men kunskapen och intresset för BPH verkar lågt när det gäller westie. I alla fall enligt siffrorna i Avelsdata (se ovan) och de gruppvisa diskussionerna och redovisningarna på senaste uppfödarmötet. Även i Hundsport och TerrierPosten har det i flera nummer skrivits om BPH, både vad det innebär, syftet och hur det kan uttolkas. Det är också ett användbart verktyg för uppfödaren

då det gäller avelsarbetet och avelsdjurens urval.

### **Mål**

- att bibehålla rasens goda mentala egenskaper som gör westien till en socialt väl fungerande hund med många användningsområden.
- ett större antal BPH ska genomföras på westie

### **Strategi**

- att samverka med Svenska Terrierklubben och lokalklubbarnas BPH-ansvariga för att stimulera fler westieägare till att mentalbeskriva sina hundar. Det finns gott om tillfällen att anmäla sin hund då det går att ta kontakt med Svenska Terrierklubben för att få en plats.
- att klubben ger bidrag till varje genomfört BPH. Detta kan öka intresset för BPH, då kostnaden för densamma har ökat de sista åren och är ungefär dubbelt så hög som en anmälningsavgift till utställning.
- publicera artiklar i WestieNytt om westies temperament.

### **FUNKTIONELL EXTERIÖR**

Westien är en liten, kort, kraftig och mycket rörlig hund med sträv päls. Den är vaken, glad, modig, vänlig och full av självtillit. Härstammar från de Skotska Högländerna där den var en uppskattad grythund bland annat för sin rörlighet och mod.

Viktiga detaljer är:

- korrekt konstruktion och proportioner såsom rasstandardens föreskriver.
- fria och lediga rörelser för att obehindrat ta sig fram.
- korrekt päls innebär dubbel päls. Strävt täckhår som är vattenavvisande, och mjuk tät underull, som påminner om pälsverk, för att hålla värmen.
- kraftigt huvud med starka jämlånga breda käkar och stora tänder i förhållande till hundens storlek.

### **Mål**

- att alltid bevara en rastypisk westie enligt gällande standard.

### **Strategi**

- Att rasstandardens finns publicerad på WestieAlliansens hemsida och i WestieNytt minst en gång per år.
- Att ha en genomgång av rasstandardens för nya uppfödare.
- Att fortsätta bjuda in erfarna rasspecialister till den stora officiella utställningen.
- För att få valphänvisning krävs att föräldradyren skall vara utställda på officiell utställning, med helst excellent, men very good accepteras.

## **SRD - Särskilda Rasspecifika Domaranvisningar**

SRD är en del i Svenska Kennelklubbens arbete för att förbättra sundhet och motverka överdrifter. SKK har bevakning på 39 olika raser, och westie är en av dessa när det gäller hudproblem. Varje domare får fylla i ett formulär på två sidor efter avslutad bedömning som syftar till att vara särskilt observant på just hudproblem vid bedömningen.

Mycket sällan eller aldrig visas en hund med hudproblem på utställning efter det att SRD infördes. Det verkar som en nyttig spärr, och det är bra att westie kvarstår på listan.

[http://www.westiealliansen.se/OmRasen/dokument/GenomgangWA\\_2013-2014.pdf](http://www.westiealliansen.se/OmRasen/dokument/GenomgangWA_2013-2014.pdf)

## **IMPLEMENTERING/FÖRANKRING**

Resultatet av Hälsoenkäten 2013 har redovisats på WestieAlliansens årsmöte i febr 2015 och i samband med detta publicerats på rasklubbens hemsida [www.westiealliansen.se](http://www.westiealliansen.se). Tillsammans med redovisningen av registreringar av westie 2013-2014 gjordes också en uppföljning av rasklubbens beslutade regler för följsamheten av RAS. Vid WestieAlliansens uppfödarmöte hösten 2015 gjordes återigen en genomgång av hälsoenkätens resultat och diskuterades i uppföljningssyfte av RAS för westie. I den av årsmötet beslutade verksamhetsplanen för 2016 ska innehållet i RAS-revideringen och hälsoenkäten breddas och fördjupas hos uppfödarna. Utifrån de resultat som hälsoenkäten genererat, speciellt vad gäller hudproblem hos westie, rekommenderade uppfödarmötet WestieAlliansens styrelse att besluta att såväl hanhund som tik ska vara minst 18 mån vid första parning. Uppfödarmötet rekommenderade också styrelsen att besluta att fastslå den tidigare rekommendationen om att utvärdera avelsresultatet efter att hanen parat 5 tikar, när den yngsta kullen är 1 år.

[http://www.westiealliansen.se/OmRasen/dokument/GenomgangWA\\_2013-2014.pdf](http://www.westiealliansen.se/OmRasen/dokument/GenomgangWA_2013-2014.pdf)

### **Källor:**

Sammanställning av WestieAlliansens Hälsoenkät 2013  
Redovisning av registreringar 2013-2014 samt uppföljning av följsamheten av RAS  
SKK Hunddata  
SKK Avelsdata  
Agria  
Sveriges Lantbruksuniversitet (SLU)

### **Bilaga:**

SKK Utlåtande över RAS för West Highland White Terrier 2010-06-02

### **Länk:**

Regler för valphänvisning  
[http://www.westiealliansen.se/uppfodare/regler\\_valphanvisning.html](http://www.westiealliansen.se/uppfodare/regler_valphanvisning.html)

## Bilaga

### Utlåtande över RAS för West Highland White Terrier

Undertecknade har på uppdrag av SKK/AK granskat West Highland White Terrier (Westie) rasklubbens förslag till revidering av RAS som skall gälla till 2014.

Den aktuella revideringen av RAS dokumentet är presenterad på klubbens hemsida och har förankrats hos medlemmarna och uppfödarna under ett tvådagars uppfödarmöte under hösten 2009.

RAS dokumentet har uppdaterats med en aktuell nulägesbeskrivning över westie populationen i Sverige och visar statistik över antalet registrerade hundar, effektiv avelsbas och ökning av inavelsgraden. Det är glädjande att rasen uppvisar en nedåtgående trend för ökningen av den genomsnittliga inavelsgraden under de senaste fem åren. Eftersom ökningen av inavelsgraden ligger nu på ca 1% torde man kunna diskutera inom klubben om det uppsatta målet på 2.5% kan sänkas. Det bör även beaktas att siffran 80 producerade valpar per hanhund inte är en statisk siffra utan bör justeras om antalet registrerade westies sjunker. Det bör även uppmärksammas att rekommendationen att ingen hund bör producera mer än 25% av det genomsnittliga antal valpar som registreras under ett år (Swensson L, Avelsboken) ska ses som en absolut övre gräns. Detta är inget problem för rasen westie och därför uppstår frågan om inte denna siffra på 80 valpar bör ses över. Förutom hanhundbegränsning är låg inavelsgrad i varje enskild kull som produceras också en viktig strategi för att öka den genetiska variationen. De 6,25% som anges som högsta gräns för valphänvisning är ganska högt om man strävar efter att minska rasens totala inavelsgrad.

Under rubriken *mål* beträffande hälsoläget verkar klubbens ambitioner vara att *förbättra* och inte bara bibehålla rasens hälsostatus vilket inte framkommer i texten.

Det aktuella RAS dokumentet innehåller en sammanställning av en hälsoenkät som genomfördes 2008 inom klubben regi och som bekräftar resultaten från tidigare undersökningar att atopisk dermatit är det hälsoproblem som westieägare rapporterar mest. Irriterad hud och missfärgad päls hos westie har även föranlett att rasen har inkluderats i Särskilda Rasspecifika Domaranvisningar som ett observandum. Detta har även observerats av rasklubben och har inkluderats i RAS. Strategin att endast använda friska föräldradjur med avseende på atopisk dermatit är ändamålsenlig med tanke på att sjukdomen har en stark ärftlig komponent.

Beträffande sjukdomen CMO där man känner till arvs gången saknas konkreta avelsråd hur man vill hantera kända anlagsbärare (t.ex. föräldrar och avkomma till sjuka hundar).

I det reviderade RAS dokumentet har man även uppmärksammat att år 2008 kunde en raspecifik MH profil upprättas till följd att tillräckligt många westie hade genomgått en MH beskrivning. Klubben vill även fortsättningsvis uppmuntra att fler hundar genomgår en MH beskrivning.

Klubbens valphänvisningsregler och regler för hanhundsregister är också en viktig del i strategin för att nå de uppsatta målen. Därför bör dessa ses över så att de överensstämmer med intentionerna i RAS och integreras och beskrivs i texten.

Således innehåller det reviderade RAS dokumentet för West Highland White Terrier aktuell och viktig information för såväl uppfödarna av rasen som andra westieägare.

Lycka till med avels arbetet och fortsatta konstruktiva diskussioner kring RAS!

Mariefred 2010-06-02

eu. Elisabeth Rhodin

Maija-Leena Eloranta