



Grupp 3

FCI-nummer 8

FCI-standard på engelska publicerad 2012-12-05

FCI-standard fastställd av FCI General Committee 2012-10-08

Översättning fastställd av SKKs arbetsgrupp för standardfrågor 2013-02-13

AUSTRALISK TERRIER

(Rasnamn i hemlandet: Australian Terrier)



Nordisk Kennel Union

Dansk Kennel Klub
Hundaræktarfélag Íslands
Norsk Kennel Klub
Svenska Kennelklubben

Suomen Kennelliitto – Finska kennelklubben



Standard för

AUSTRALISK TERRIER

Ursprungsland/ hemland	Australien
Användningsområde	En av de minsta bland de arbetande terrierraserna. Den föddes upp för att vara både sällskapshund och hjälpreda i hårda tider och i tuff terräng.
FCI-klassifikation	Grupp 3, sektion 2
Bakgrund/ändamål	Den australiska terriern är en av de få terrierrasor som har utvecklats utanför Storbritannien, dock kommer ursprunget från brittiska raser. Den var först att utvecklas som en australisk hundras. Det anses tämligen säkert att både silkyterrier och australisk terrier utvecklades från samma linjer vilka förekom i Tasmanien, New South Wales och Victoria, nämligen Broken Coated Terriers, dvs. semi-strävhåriga terrier. Det anses att den typen av terrier härstamade från en blandning av brittiska raser som skyeterrier, skotsk terrier (Aberdeen) och dandie dinmont terrier. Ibland användes även yorkshireterrier. Det finns uppgifter om att det under tidigt 1800-tal fanns nybyggare runt Campbeltown och Ross i Tasmanien som födde upp semi-strävhåriga terrier som hade en blåaktigt skimrande kroppspäls med tanteckning. De hundarna var kända som duktiga vakhundar och de vägde omkring 5 kg.
Helhetsintryck	Australisk terrier skall vara alert, aktiv, sund och robust med utpräglad terrierkaraktär. Den otrimmade, sträva pälsen bildar runt halsen en tydligt framträdande krage. Kragen skall sträcka sig till bröstbenet. Det långa kraftfulla huvudet hjälper till att framhäva det robusta och kärva utseendet.
Viktiga måttförhållanden	Australisk terrier skall vara lågställd och något långsträckt i proportion till mankhöjden. Proportionerna höjd-längd är mycket viktiga för rasens helhetsintryck.
Uppförande/karaktär	Rasen är i grund och botten en arbetande terrier men dess lojala och jämna sinnelag gör den lika lämplig som sällskapshund.
Huvud	
Skallparti	
Skalle	Skallen skall vara lång, flat, måttligt bred, väl utfylld mellan ögonen.
Stop	Stopet skall vara tydligt, men inte djupt.

Ansikte	
Nostryffel	Nostryffeln skall vara svart, medelstor och den läderartade huden skall nå upp över nosryggen.
Nosparti	Nospartiet skall vara starkt och kraftfullt. Det skall vara av samma längd som skallen och får inte vara urgröpt under ögonen.
Läppar	Läpparna skall vara strama och svartpigmenterade.
Käkar/tänder	Käkarna skall vara starka och välutvecklade med stora och jämnt placerade tänder som sluter i ett saxbett. Nospartiets längd och styrka är väsentliga för att ge kraftfullhet åt käkpartiet.
Ögon	Ögonen skall vara små och ovala med intensivt uttryck. De skall vara mörkbruna, väl åtskilda och får inte vara framträdande.
Öron	Öronen skall vara små, uppstående och spetsiga, välburna och måttligt brett ansatta. De skall vara fria från långt hår. Öronen skall avspegla hundens sinnelag (gäller inte valpar under sex månaders ålder).
Hals	Halsen skall ha god längd, vara lätt välvd, stark och mjukt övergå i väl tillbakalagda skuldror.
Kropp	Kroppen skall vara lång i förhållande till höjden och robust byggd.
Överlinje	Rygglinjen skall vara plan.
Ländparti	Ländpartiet skall vara starkt.
Bröstkorg	Bröstkorgen skall vara måttligt djup och bred med välutvecklade revben.
Svans	Svansen har traditionellt varit kuperad. Vare sig den är kuperad eller naturlig skall den vara högt ansatt och välburen men inte bäras över ryggen. <i>Svanskupering är förbjuden i Sverige.</i>
Extremiteter	
Framställ	
Helhet	Förbröstatet skall vara väl utvecklat med tämligen djup bringa. Frambenen skall vara raka och parallella sedda framifrån och ha god benstomme.
Skulderblad	Skulderbladen skall vara väl tillbakalagda.
Mellanhand	Mellanhanden skall vara stark och lodrät.

Framtassar
Framtassarna skall vara små, runda, kompakta med kraftiga trampdynor. Tårna skall vara tätt slutna och måttligt välvda. Tassarna får varken vara utåt- eller inåtvända. Klorna skall vara starka och svarta eller mörka.

Bakställ

Helhet
Bakstället skall vara brett men måttligt långt. Sedda bakifrån skall bakbenen vara parallella, från haslederna till tassarna och varken för tätt eller för brett ställda.

Lår
Låren skall vara kraftiga och muskulösa.

Knäled
Knälederna skall vara välvinklade.

Has/hasled
Hasorna skall vara korta och välvinklade.

Baktassar
Baktassarna skall vara små, runda, kompakta med kraftiga trampdynor. Tårna skall vara tätt slutna och måttligt välvda. Tassarna får varken vara utåt- eller inåtvända. Klorna skall vara starka och svarta eller mörka.

Rörelser

Rörelserna skall vara fria, spänstiga och kraftfulla. Sedda framifrån skall frambenen röra sig fritt utan slapphet i skuldror, armbågar eller handleder. Bakbenen skall röra sig fritt i såväl knä- som hasleder och ha kraftigt påskjut. Sedda bakifrån skall hasorna röra sig vara parallella, varken för tätt eller för brett ställda.

Päls

Pälsstruktur
Pälsen på kroppen skall bestå av tätt, grovt, rakt täckhår - ungefär 6 cm långt - och kort, mjuk underull. Skallen skall vara täckt av mjukt, silkigt hår som bildar en tofs på hjässan. Nospartiet och nedre delen av benen samt tassarna skall vara fria från långt hår, dock skall frambenens baksidor vara lätt behårade (fanor) ned mot handleden.

Färg
a) Blå, stålblå eller mörkt gråblå, med djup gulröd tan-färg (inte sandfärgad) i ansikte, på öron, kroppens undersida, nedre delen av benen och tassarna samt omkring anus (undantaget valpar). Färgen skall vara så djup och klart avgränsad som möjligt. Sotighet är inte önskvärd. Tofsen på hjässan (top-knot) skall vara blå, silver eller i en ljusare ton än färgen i övrigt på huvudet.
b) Enfärgat röd eller rent sandfärgad. Sotighet eller mörka skuggningar är inte önskvärd. Tofsen på hjässan i ljusare nyans är tillåten.
Vita tecken på bröst och tassar betraktas som fel.

Storlek/vikt

Mankhöjd

Hanhund: önskvärd mankhöjd cirka 25 cm
Tik: önskvärd mankhöjd något lägre

Vikt

Hanhund: önskvärd vikt 6,5 kg
Tikar: önskvärd vikt något mindre

Fel

Varje avvikelse från standarden är fel och skall bedömas i förhållande till graden av avvikelse och dess påverkan på hundens hälsa och välbefinnande.

Diskvalificerande fel

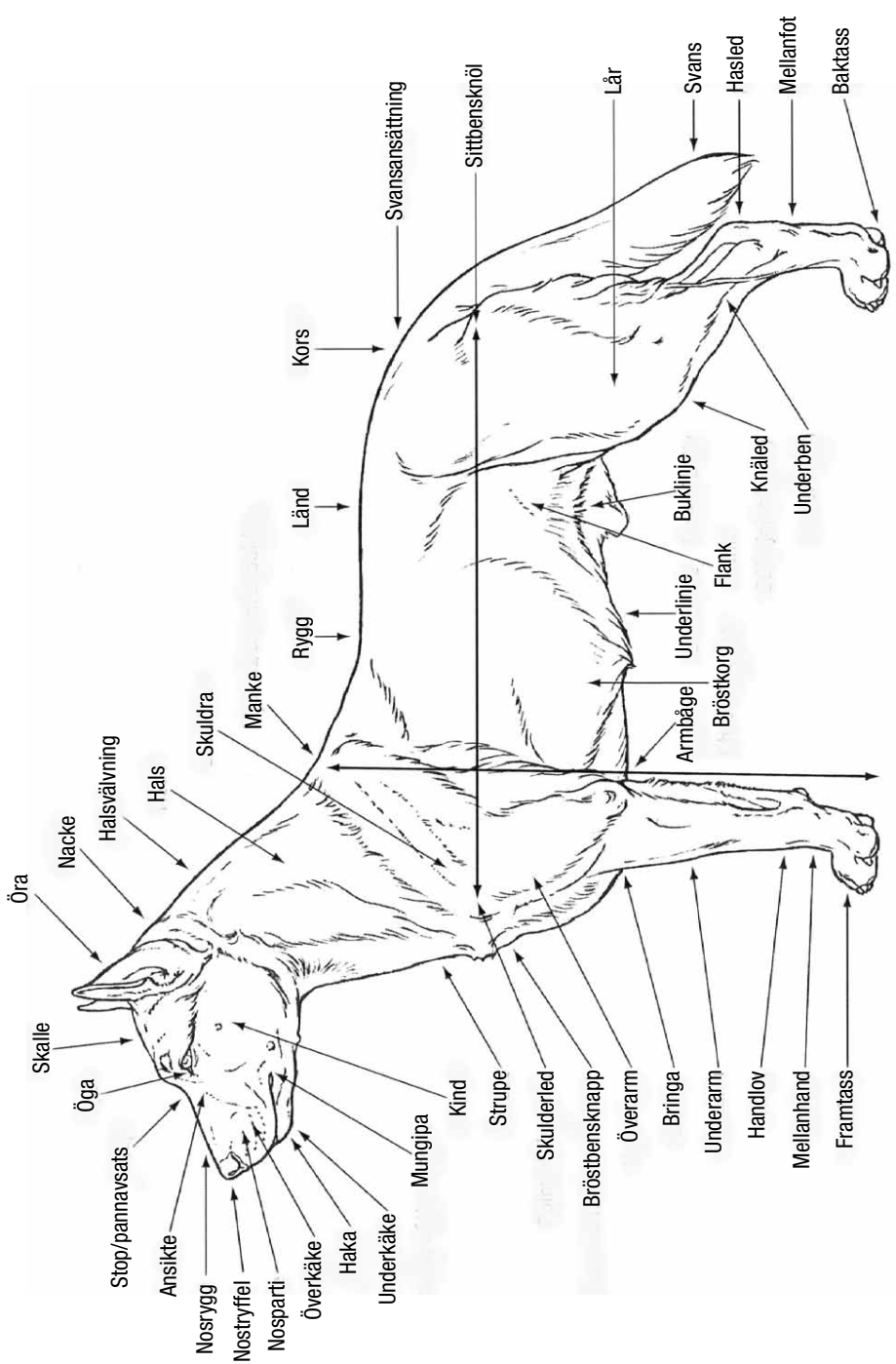
- Aggressiv eller extremt skygg.
- Hund som tydligt visar fysiska eller beteendemässiga abnormiteter skall diskvalificeras.

Nota bene

Endast funktionellt och kliniskt friska hundar med rastypisk konstruktion skall användas till avel.

Testiklar

Hos hanhundar måste båda testiklarna vara fullt utvecklade och normalt belägna i pungen.



Svenska Kennelklubben är hundägarnas riksorganisation och företräder alla hundar och hundägare i Sverige. Med våra 300 000 medlemmar är vi en av landets största intresseorganisationer. Vi sprider information, utbildar och väcker debatt – och visar på den stora glädjen och nyttan med hund!



**SVENSKA
KENNELKLUBBEN**
HUNDÄGARNAS RIKSORGANISATION

POSTADRESS | 163 85 Spånga
BESÖKSADRESS | Rinkebysvängen 70
TELEFON | 08-795 33 44
E-POST | agstandard@skk.se

www.skk.se