



Grupp 1

FCI-nummer 141

FCI-standard på franska publicerad 2009-05-25

FCI-standard fastställd av FCI General Committee 2009-03-26

Översättning fastställd av SKKs Standardkommitté 2010-03-23

BERGER DES PYRÉNÉES À POIL LONG



© R.A.C.P. 200C



Nordisk Kennel Union

Dansk Kennel Klub
Hundaræktarfélag Íslands
Norsk Kennel Klub
Svenska Kennelklubben

Suomen Kennelliitto – Finska kennelklubben



Standard för BERGER DES PYRÉNÉES À POL LONG

Ursprungsland/ hemland	Frankrike
Användningsområde	Vallhund
FCI-klassifikation	Grupp 1, sektion 1, Med arbetsprov i hemlandet
Bakgrund/ändamål	Rasen har ett anspråkslöst ursprung. Den var praktiskt taget okänd fram till början av 1900-talet. Rastypen varierar tämligen avsevärt från en dalgång till en annan. Storleken och pälsen kan vara mycket olika. Temperamentet och uppförandet varierar dock inte. Mellan 1921 och 1925 utarbetades den första rasstandarden av Bernard Sénac-Lagrange. Standarden ändrades först under hans ledning sedan under ledning av Charles Duconte (1954-1986), av Guy-Jean Mansencal (1986-2000) och av Alain Pécoult (från 2000 och framåt) i nära samarbete med Raymond Triquet från 2001.
Helhetsintryck	Karakteristiskt för berger des pyrénées à poil long är att den, trots sin litenhet och ringa vikt, utstrålar ett maximum av energi. Det ständigt alerta uttrycket och den listiga och skeptiska uppsynen, i förening med mycket livliga rörelser, ger hundar av denna ras ett unikt utseende.
Viktiga måttförhållanden	Skallpartiet skall vara nästan lika långt som brett. Nospartiet skall vara något kortare än skallen som 2:3 Kroppslängden skall överskrida mankhöjden. Avståndet mellan armbågen och marken skall överskrida hälften av mankhöjden
Uppförande/karaktär	Berger des pyrénées à poil long skall vara en energisk liten hund, listig, initiativrik och mycket tillgiven sin ägare. Den är egensinnig och en fast hand är i allmänhet nödvändig för att kanalisera dess energi och få ut det mesta möjliga av dess intelligens och livlighet. Rasen är ofta avvaktande mot främmande.
Huvud	Huvudet skall i sin helhet vara triangelformat.
Skallparti	
Skalle	Skallen skall vara måttligt utvecklad, nästan flat med endast lätt markerad pannfåra. Den skall vara harmoniskt avrundad i sidorna och ha en obetydligt markerad nackknöl. Skallen skall vara i stort sett lika bred som lång. Den främre delen skall mjukt övergå i nospartiet.

Stop	Stopet skall vara föga markerat.
Ansikte	
Nostryffel	Nostryffeln skall vara svart.
Nosparti	Nospartiet skall vara rakt och något kortare än skallen. Det skall kilformat smalna av utan att bli spetsigt.
Läppar	Läpparna skall inte vara tjocka. De skall väl täcka underkäken och mungiporna skall inte vara synliga. Läpparnas och gommens slemhinnor skall vara svarta eller kraftigt markerade med svart.
Käkar/tänder	Komplett saxbett med kraftiga hörntänder. Tångbett är tillåtet.
Ögon	Ögonen skall vara uttrycksfulla, lätt mandelformade och mörkbruna. De får varken vara utstående eller alltför djupt liggande. Blå/marmorerade ögon, ögon med delvis avfärgad iris eller olikfärgade ögon (merle-anlag) är tillåtet hos och är nästan alltid typiskt för hundar med harlekin- eller skiffergrå pälsfärg. Ögonkanterna skall vara svarta, oavsett pälsfärg.
Öron	Öronen skall vara tämligen korta och måttligt breda vid basen. De skall vara placerade högt uppe på skallen, varken för tätt eller för brett isär. Öronen skall vara trekantiga, tunna och sluta i en spets. De skall vara hängande, flata och mycket rörliga. Då hunden är uppmärksam skall öronens övre kanter framifrån sett vara som en förlängning av skallens överlinje. Öronen kan också bäras delvis resta och i det fallet skall den nedre delen bäras rest och vara rörlig. Det är önskvärt att örats övre tredjedel eller hälft tippas framåt eller åt sidan. Öronen skall bäras symmetriskt.
Hals	Halsen skall vara tämligen lång, ganska muskulös och väl ansatt i skulderpartiet.
Kropp	Benstommen skall vara stark, men inte tung. Muskulaturen skall vara torr.
Överlinje	Överlinjen skall vara fast.
Manke	Manken skall vara väl markerad.
Rygg	Ryggen skall vara tämligen lång, men stark.
Ländparti	Ländpartiet skall vara kort och lätt välvt. Intrycket förstärks av att pälsen ofta är rikligare över bakdel och kors.
Kors	Korset skall vara tämligen kort och sluttande.
Bröstkorg	Bröstkorgen skall vara måttligt utvecklad och nå ned till armågarna. Revbenen skall vara lätt välvda.

Underlinje och buk

Flankerna skall inte vara djupa.

Svans

Svansen skall vara rikligt behårad, inte särskilt lång, tämligen lågt ansatt och svansspetsen skall vara uppåtböjd. Generellt skall svansen inte höjas mycket över rygglinjen när hunden är uppmärksam. Dock kan den böjas framåt. I länder där svanskupering tillåts finns svanskuiperade hundar. Det är tillåtet med naturlig stubbsvans.

Svanskupering är förbjuden i Sverige.

Extremiteter

Framställ

Helhet

Frambenen skall vara lodrätt ställda, torra, seniga och försedda med tydliga fanor.

Skulderblad

Skulderbladen skall vara ganska långa och måttligt tillbakalagda.

Överarm

Överarmarna skall vara snedställda och medellånga.

Underarm

Underarmarna skall vara raka.

Handlov

Handlovarna skall vara markerade.

Mellanhand

Mellanhänderna skall vara lätt vinklade från sidan sett.

Framtassar

Framtassarna skall vara torra och tämligen flata med en tydligt oval form. Trampdynorna skall vara mörka. Klorna skall vara små, hårda och täckta av päls. Även på undersidan och mellan tårna skall det finnas päls.

Bakställ

Helhet

Bakstället skall vara tämligen välvinklat. På individer med halvlång päls är behåringen på benen sparsam. Bakbenen kan, men behöver inte vara försedda med enkla eller dubbla sporrar.

Lår

Låren skall inte vara särskilt långa. De skall vara måttligt snedställda och mycket muskulösa.

Knäled

Knälederna skall vara välvinklade och i linje med kroppens mittlinje.

Underben

Underbenen skall vara tämligen långa och snedställda.

Has/hasled

Hasorna skall vara torra, lågt ansatta och väl vinklade. De kan ibland vara en aning tätt ställda.

Mellanafot

Mellanfötterna skall vara lodräta eller från sidan sett endast lätt vinklade framåt.

Baktassar	Baktassarna skall vara torra och tämligen flata med en tydligt oval form. Trampdynorna skall vara mörka. Klorna skall vara små, hårda och täckta av päls. Även på undersidan och mellan tårna skall det finnas päls.
Rörelser	I skritt skall berger des pyrénées à poil long ha ett tämligen kort steg. Travet, som är den rörelse som föredras hos rasen, skall vara fritt och energiskt. I kort trav bärs huvudet något högt, men i fritt trav skall huvudet bäras i nivå med rygglinjen. Tassarna får aldrig lyftas särskilt högt utan rörelserna skall vara jämna och marknära.
Hud	Huden skall vara tunn, ofta marmorerad med mörka fläckar, oavsett pälsfärg.
Päls	
Pälsstruktur	Pälsen kan vara lång eller halvlång, men skall alltid vara riklig. Den kan vara nästa rak eller lätt vågig. Pälsen kan vara rikligare och ulligare över kors och lår. Till strukturen skall den vara ett mellanting mellan getragg och fårull. Blandningen av torr och mer ullig päls kan hos vissa individer bilda tofsar eller snören, s.k. cadenetter, och ibland plattor, s.k. matelotter, vilka ligger som takpannor över kors och lår. Cadenetter kan förekomma på bröstkorgen och på frampartiet i höjd med armbågarna. På nospartiet skall pälsen vara kortare och mindre tät. På nosspetsen och ibland på hela nospartiet, skall pälsen vara åtliggande och tillbakastruken. På nospartiets sidor och på kinderna är pälsen längre och ger ett intryck av att vara tillbakablåst av vinden. Ögonen skall alltid vara synliga och får inte vara täckta av päls.
Färg	Mer eller mindre mörka nyanser av fawn med eller utan inslag av svarta strån. Ibland kan lite vitt förekomma på bringan och extremiteterna. Mer eller mindre ljusa nyanser av grått, ofta med vitt på huvudet, förbröstat och extremiteterna. Harlekin (blå och svartspräcklig). Det förekommer också brindle, svart eller svart med vita markeringar (inte övertecknad med vitt). Rena färger föredras.
Storlek/vikt	
Mankhöjd	Hanhundar: 42-48 cm Tikar: 40-46 cm Hos i övrigt helt rastypiska individer tolereras en avvikelse på +/- 2 cm.
Fel	Varje avvikelse från standarden är fel och skall bedömas i förhållande till graden av avvikelse och dess påverkan på hundens hälsa och välbefinnande samt förmåga att utföra sitt traditionella arbete.

Allvarliga fel

- Tunga, ej livliga hundar.
- Oval hjässa; välvd panna; alltför markerat eller omarkerat stop.
- Kvadratisk eller rektangulärt nosparti. Avsaknad av pigment på nostryffel och läppar.
- Ljusa ögon eller ögon med stirrande uttryck. Dåligt pigmenterade ögonkanter.
- Svans som är ringlad på eller över ländpartiet; ”ekorrsvans” (svans buren horisontellt över ryggen); sammanvuxna kotor.
- Alltför riklig päls på huvudet, särskilt om den döljer ögonen eller om den bildar mustascher på nospartiet. Felaktig pälsstruktur, mjuk päls, päls som stålull, lockig eller krusig päls. Päls som inte är tillräckligt tät eller tjock.
- Fläckar i avvikande färg på mer än en tredjedel av kroppen. Harlekinfärg med avsaknad av kontrast mellan grått och svart eller med skiftningar av fawnfärg. Mycket avblekt pälsfärg. Svart päls med rödgula tantecken på huvud och extremiteter (svart med tanteckning).

Diskvalificerande fel

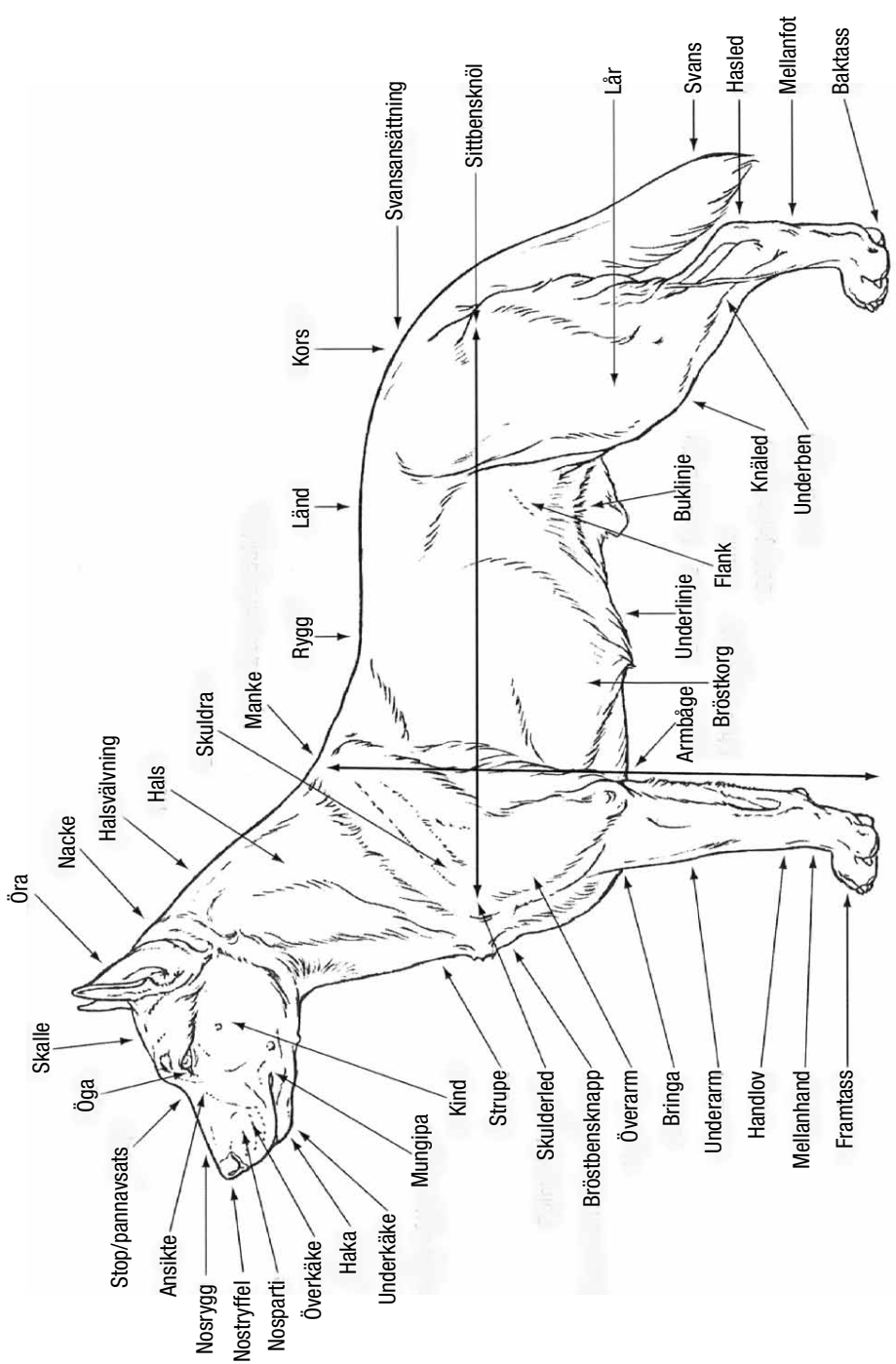
- Aggressiv eller extremt skygg.
- Hund som tydligt visar fysiska eller beteendemässiga abnormiteter skall diskvalificeras.
- Annan färg än rent svart på nostryffel och ögonkanter.
- Över- eller underbett eller missbildade käkar. Avsaknad av fler än 2 tänder (P1 beaktas inte). Hörn- och rovtänder måste finnas.
- Naturliga ståndöron.
- Blå/marmorerade ögon, ögon med delvis avfärgad iris eller olikfärgade ögon (merle-anlag) hos hundar med annan pälsfärg än harlekin eller skiffergrå. Opigmenterade ögonkanter. Ljusgula ögon.
- Svans som är mjuk, svans som hänger rakt ner.
- Krusig päls.
- Vit pälsfärg eller annan färg som inte nämns i standarden. Vita fläckar som överskrider 1/3 av pälsen hos svarta hundar.
- Storlek som avviker från de i standarden angivna måtten.

Nota bene

Endast funktionellt och kliniskt friska hundar med rastypisk konstruktion skall användas till avel.

Testiklar

Hos hanhundar måste båda testiklarna vara fullt utvecklade och normalt belägna i pungen.



Svenska Kennelklubben är hundägarnas riksorganisation och företräder alla hundar och hundägare i Sverige. Med våra 300 000 medlemmar är vi en av landets största intresseorganisationer. Vi sprider information, utbildar och väcker debatt – och visar på den stora glädjen och nyttan med hund!



**SVENSKA
KENNELKLUBBEN**
HUNDÄGARNAS RIKSORGANISATION

POSTADRESS | 163 85 Spånga
BESÖKSADRESS | Rinkebysvängen 70
TELEFON | 08-795 33 44
E-POST | agstandard@skk.se

www.skk.se