



Grupp 9

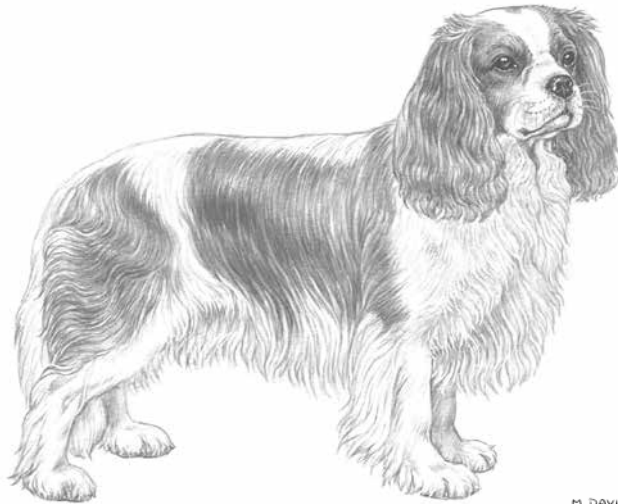
FCI-nummer 136

FCI-standard på engelska publicerad 2009-01-12

FCI-standard fastställd av FCI General Committee 2008-11-04

Översättning fastställd av SKKs Standardkommitté 2009-02-18

CAVALIER KING CHARLES SPANIEL



M. DAVIDSON



Nordisk Kennel Union

Dansk Kennel Klub
Hundaræktarfélag Íslands
Norsk Kennel Klub
Svenska Kennelklubben

Suomen Kennelliitto – Finska kennelklubben



Standard för CAVALIER KING CHARLES SPANIEL

Ursprungsland/ hemland	Storbritannien
Användningsområde	Sällskaps- och dvärghund
FCI-klassifikation	Grupp 9, sektion 7
Helhetsintryck	Cavalier king charles spaniel är en livlig, behagfull och välbalanserad hund med milt uttryck.
Uppförande/karaktär	Rasen är käck och absolut orädd. Till temperamentet är den glad, vänlig och tillgiven, aldrig aggressiv och utan antydan till nervositet.
Huvud	
Skallparti	
Skalle	Hjässan skall vara nästan flat mellan öronen.
Stop	Stopet skall vara grunt.
Ansikte	
Nostryffel	Näsborrarna skall vara väl utvecklade och pigmentet svart – inga köttfärgade tecken.
Nosparti	Nospartiets längd från pannavsatsen till nosspetsen skall vara ungefär 4 cm. Nosen skall smalna av jämnt mot nostryffeln. Ansiktet skall vara väl utfyllt under ögonen. Snipighet är inte önskvärd.
Läppar	Läpparna skall vara väl utvecklade men inte hängande.
Käkar/tänder	Käkarna skall vara starka med perfekt, regelbundet och komplett saxbett.
Ögon	Ögonen skall vara stora, mörka och runda utan att vara framträdande. De skall sitta långt isär.
Öron	Öronen skall vara högt ansatta. De skall vara långa och rikligt hårbeklädda.
Hals	Halsen skall vara måttligt lång och något välvd.

Kropp

Rygg

Ryggen skall vara plan.

Ländparti

Ländpartiet skall vara kort.

Bröstkorg

Bringan skall vara måttligt bred och bröstkorgen skall ha väl välvda revben.

Svans

Svansen skall vara väl ansatt och svanslängden skall harmoniera med kroppen. Den skall bäras glatt, men inte särskilt mycket ovanför rygglinjen. Enligt hemlandets standard var svanskupering tidigare tillåten. När svansen kuperades skulle högst 1/3 tas bort.

Svanskupering är förbjuden i Sverige.

Extremiteter

Framställ

Helhet

Frambenen skall vara raka med måttlig benstomme.

Skulderblad

Skuldrorna skall vara väl tillbakalagda.

Framtassar

Framtassarna skall vara kompakta med tjocka trampdynor. De skall vara rikligt behårade.

Bakställ

Helhet

Bakbenen skall ha måttlig benstomme.

Knäled

Knälederna skall vara välvinklade.

Has/hasled

Hasorna skall vara utan tendens till kohasighet eller överdriven vinkling (s k sickle hocks).

Baktassar

Baktassarna skall vara kompakta med tjocka trampdynor. De skall vara rikligt behårade.

Rörelser

Rörelserna skall vara fria och eleganta med bra påskjut bak. Fram- och baktensrörelserna skall vara parallella sedda såväl framifrån som bakifrån.

Päls

Pälsstruktur

Pälsen skall vara lång och silkeslen utan lockighet. Lätt vågig päls är tillåten. Rikligt med behäng skall finnas. Pälsen skall aldrig trimmas.

Färg

De enda tillåtna färgerna är:

Black and tan: Korpsvart med rödbruna tecken över ögonen, på kinderna, öronens insidor, på bringan, benen och under svansen. Den rödbruna färgen skall vara klar. Vita tecken är inte önskvärda.

Ruby: Enfärgat djupt röd. Vita tecken är inte önskvärda.

Blenheim: Varmt kastanjefärgade tecken i väl uppbrutna fläckar på pärlvit botten. Tecknen skall vara jämnt fördelade på huvudet och lämna plats mellan öronen för den mycket uppskattade rombformade fläcken (s k spot), som är speciellt karakteristisk för denna färgvariant.

Trefärgad: Svart och vitt jämnt fördelat och uppbrutet, med rödbruna tecken över ögonen, på kinderna, öronens insidor, på bringan, benen och under svansen.

Det är absolut inte önskvärt med någon annan färg eller kombination av färger.

Storlek/vikt

Vikt

Vikten skall vara mellan 5,5 och 8 kg. Mest önskvärt är en liten välbalanserad hund, som håller sig väl inom dessa viktgränser.

Fel

Varje avvikelse från standarden är fel och skall bedömas i förhållande till graden av avvikelse och dess påverkan på hundens hälsa och välbefinnande.

Diskvalificerande fel

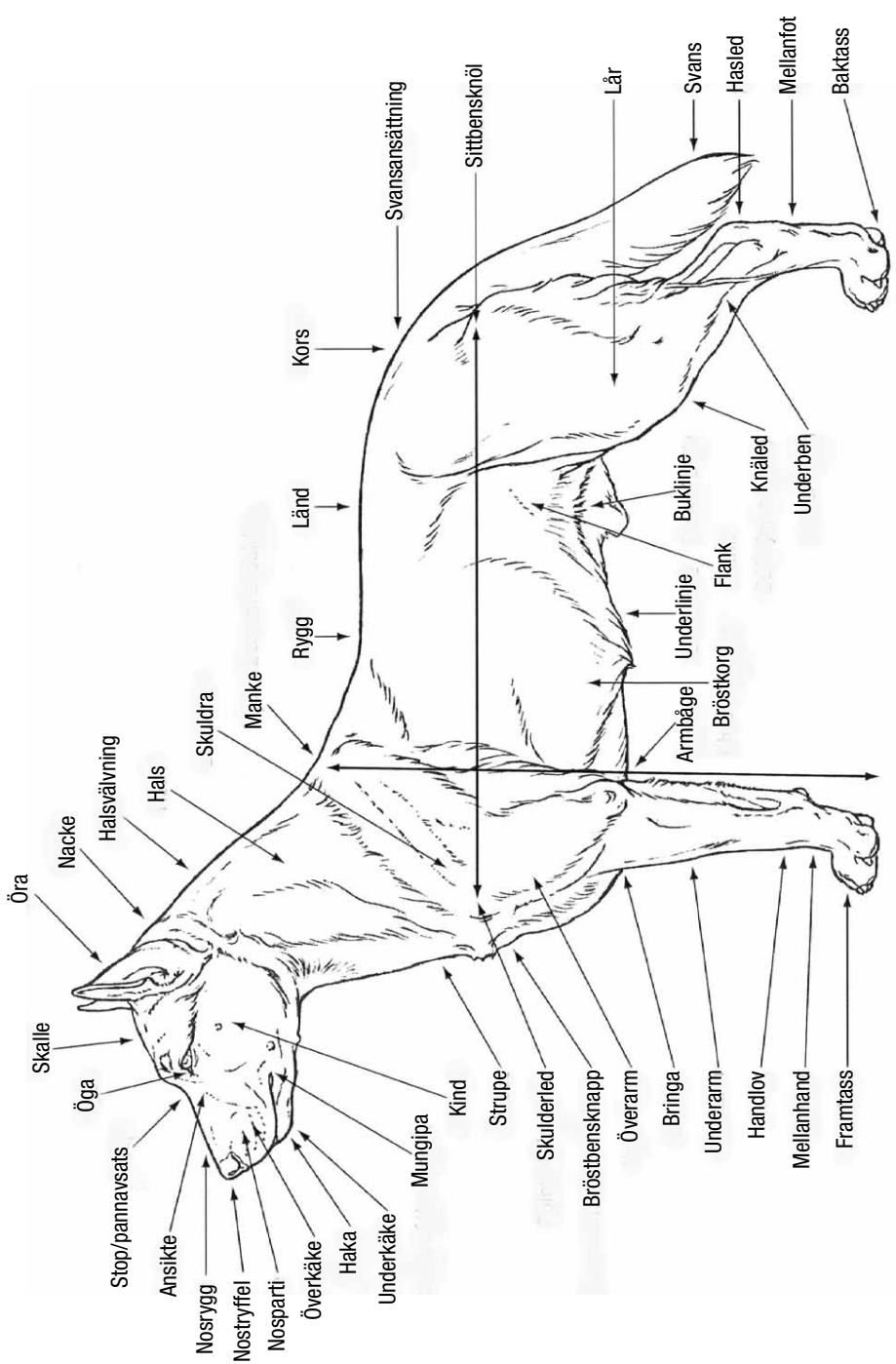
- Aggressiv eller extremt skygg.
- Hund som tydligt visar fysiska eller beteendemässiga abnormiteter skall diskvalificeras.

Nota bene

Endast funktionellt och kliniskt friska hundar med rastypisk konstruktion skall användas till avel.

Testiklar

Hos hanhundar måste båda testiklarna vara fullt utvecklade och normalt belägna i pungen.



Svenska Kennelklubben är hundägarnas riksorganisation och företräder alla hundar och hundägare i Sverige. Med våra 300 000 medlemmar är vi en av landets största intresseorganisationer. Vi sprider information, utbildar och väcker debatt – och visar på den stora glädjen och nyttan med hund!



**SVENSKA
KENNELKLUBBEN**
HUNDÄGARNAS RIKSORGANISATION

POSTADRESS | 163 85 Spånga
BESÖKSADRESS | Rinkebysvängen 70
TELEFON | 08-795 33 44
E-POST | agstandard@skk.se

www.skk.se