



Grupp 1

FCI-nummer 156

FCI-standard på engelska publicerad 2012-11-22

FCI-standard fastställd av FCI General Committee 2012-10-08

Översättning fastställd av SKKs arbetsgrupp för standardfrågor 2013-02-13

COLLIE, LÅNGHÅRIG

(Rasnamn i hemlandet: Collie (Rough))



M. DAVIDSON



Nordisk Kennel Union

Dansk Kennel Klub
Hundaræktarfélag Íslands
Norsk Kennel Klub
Svenska Kennelklubben

Suomen Kennelliitto – Finska kennelklubben



Standard för COLLIE, LÅNGHÅRIG

**Ursprungsland/
hemland**

Storbritannien

Användningsområde

Vallhund

FCI-klassifikation

Grupp 1, sektion 1

Bakgrund/ändamål

Långhårig och korthårig collie skiljer sig bara genom pälslängden. Rasen anses ha sitt ursprung i de hundar i de lokala hundar som blandades med de hundar som romarna förde med sig till Skottland. Purister må peka på subtila skillnader som uppstod när uppfödare valde ut avelsmaterial för framtida uppfödning, men faktum kvarstår att de två raserna härstammar mycket nyligen från samma hundar och faktiskt har gemensamma blodslinjer ända till i dag. Den långhåriga collien är en något förfinad version av den skotska fåraherdens ursprungliga arbetscollie från vilken den har valts ut under åtminstone hundra år. Många långhåriga collie kan fortfarande arbeta tillfredsställande om de ges chansen. Grundbudskapet är att även om collien är vacker, är den en arbetande hund.

Helhetsintryck

Långhårig collie utstrålar stor skönhet, lugn värdighet med alla delar i proportion till helheten. Kroppsbyggnaden ger intryck av styrka och rörlighet utan att vara klumpig och utan spår av grovhet. Uttrycket är synnerligen viktigt och uppnås genom en perfekt balans och kombination av skalle och nosparti, storlek, form, färg och placering av ögon samt korrekt ansatta och burna öron.

Uppförande/karaktär

Rasen skall vara vänlig till sinnelaget utan spår av nervositet eller aggressivitet. Den är en utmärkt sällskapshund, vänlig, glad och aktiv, som passar bra ihop med andra hundar och barn.

Huvud

Huvudets form är av stor betydelse och det skall stå i proportion till hundens storlek. Huvudet skall sett både framifrån och från sidan påminna om en jämn och trubbig kil. Huvudets sidor skall avsmalna gradvis från öronen mot den svarta nostrifyfeln. Skallens övre plan och nosryggen skall sedda i profil vara parallella, raka och av samma längd med stopet som avskiljare. Stopets centrum skall vara placerat mitt emellan de inre ögonvråna (som är centrum för ett korrekt placerat stop) och det skall utgöra mittpunkten för huvudets hela längd. Skallens djup från ögonbrynen till undersidan av underkäken får aldrig vara överdrivet (djupt).

Skallparti

Skalle

Skallen skall vara flat.

Stop	Stopet skall vara litet, men urskiljbart.
Ansikte	
Nostryffel	Nostryffeln skall alltid vara svart.
Nosparti	Nospartiet skall vara jämnt, väl rundat och trubbigt men aldrig kantigt. Nospartiet skall inte vara snipigt.
Käkar/tänder	Käkarna skall vara kraftiga med tillräckligt stora tänder och ett perfekt, regelbundet och fullständigt saxbett, dvs överkäkens tänder sluter väl till om underkäkens och är placerade i rät vinkel till käkarna. Underkäken skall vara väl markerad.
Kinder	Kinderna får inte vara markerade.
Ögon	Ögonen är ett mycket viktigt kännetecken, som ger det milda och vänliga uttrycket. De skall vara medelstora (aldrig riktigt små) och mandelformade med något snedställd placering. Färgen skall vara mörkbrun, undantag gäller för blue merle där ögonen ofta är blå eller blåfläckiga, helt eller delvis, antingen det ena eller båda. Uttrycket skall vara mycket intelligent och vid lystring vaket och livligt.
Öron	Öronen skall vara små, inte ansatta för tätt eller för långt isär på hjässan. I vila bärs de bakåtlagda, men reses vid lystring till hälften så att ungefär 2/3 av örat är upprätt medan 1/3 tippas framåt, nedåt av sig självt.
Hals	Halsen skall vara muskulös, kraftfull och förhållandevis lång med väl välvd nackbåge.
Kropp	Kroppslängden skall något överstiga mankhöjden.
Rygg	Ryggen skall vara fast.
Ländparti	Ländpartiet skall vara lätt förhöjt.
Bröstkorg	Revbenen skall vara väl välvda, bröstorgen djup och tämligen bred bakom skuldrorna.
Svens	Svensen skall vara så lång att sista svanskotan når åtminstone till hasleden. När hunden är lugn bärs svansen lågt men med något uppåtböjd svanstipp. När hunden är alert får svansen bäras högt, men aldrig in över ryggen.

Extremiteter

Framställ

Skulderblad

Skuldrorna skall vara sluttande och välvinklade.

Armbåge

Armbågarna skall varken vara inåt- eller utåtvridna.

Underarm

Frambenen skall vara raka och muskulösa med medelkraftig, rundad benstomme.

Framtassar

Framtassarna skall vara ovala och trampdynorna välutvecklade. Tärna skall vara välvda och tätt slutna.

Bakställ

Lår

Låren skall vara muskulösa.

Knäled

Knälederna skall vara välvinklade.

Underben

Underbenen skall vara torra och seniga.

Has/hasled

Hasorna skall vara korta och starka.

Baktassar

Baktassarna skall vara ovala och trampdynorna välutvecklade. Tärna skall vara välvda och tätt slutna. Baktassarna skall vara mindre välvda än framtassarna.

Rörelser

Rörelserna är ett utpräglat kännetecken för rasen. En välbyggd hund skall aldrig ha utåtvridna armbågar, men rör sig trots det med framtassarna förhållandevis nära varandra. Flätande, korsande eller rullande rörelser är i hög grad otillfredsställande. Bakbensrörelserna skall vara kraftfulla med ordentligt påskjut. Sedda bakifrån skall de vara parallella från hasleden till marken men inte för nära varandra. Sett från sidan skall rörelserna vara jämna. Bakbenen skall ge ett kraftigt, ordentligt påskjut. Ett tämligen långt steg är önskvärt och hunden skall röra sig lätt och till synes utan ansträngning. Absolut sundhet är av yttersta vikt.

Päls

Pälsstruktur

Pälsen skall följa kroppens kontur och vara mycket tät. Täckhåret skall vara rakt och strävt. Underullen skall vara mjuk, ullig och mycket tät, så att den nästan döljer huden. Manen och bröstpälsen skall vara mycket riklig, masken och ansiktet korthåriga. Öronspetsarna skall vara korthåriga men pälsen skall vara längre nedåt basen. Frambenen skall ha rikliga fanor, bakbenen ovanför hasorna skall vara rikligt pälsbeklädda men nedanför korthåriga. Pälsen på svansen skall vara mycket riklig.

Färg

Färgen skall antingen vara sobel, trefärgad eller blue merle. Alla färgvarianter skall ha mer eller mindre av den typiska vita collieteckningen. Följande tecken föredras: helt eller delvis vit krage, vitt bröst, vita ben och tassar, vit svansspets. En blås får finnas på nosen eller skallen eller bådadera. Helvit eller övervägande vit färg är absolut inte önskvärt.

Sobel: Alla nyanser från ljus guld till djup mahogny eller skuggad sobel. Ljus halm- eller gräddfärg är absolut inte önskvärt.

Trefärgad: Övervägande svart med djup tanfärg på huvud och ben. En rostig färgton i täckhåren är absolut inte önskvärt.

Blue merle: Övervägande klar silverblå, fläckad och marmorerad med svart. Djup färg i tanteckningen föredras, men avsaknad av tantecken är inget fel. Stora svarta fläckar, skiffergrå färg eller rostig färgton i täckhåren eller underullen är absolut inte önskvärt.

Storlek/vikt

Mankhöjd

Hanhund: 56-61 cm
Tik: 51-56 cm

Fel

Varje avvikelse från standarden är fel och skall bedömas i förhållande till graden av avvikelse och dess påverkan på hundens hälsa och välbefinnande samt hundens förmåga att utföra sitt traditionella arbete.

Diskvalificerande fel

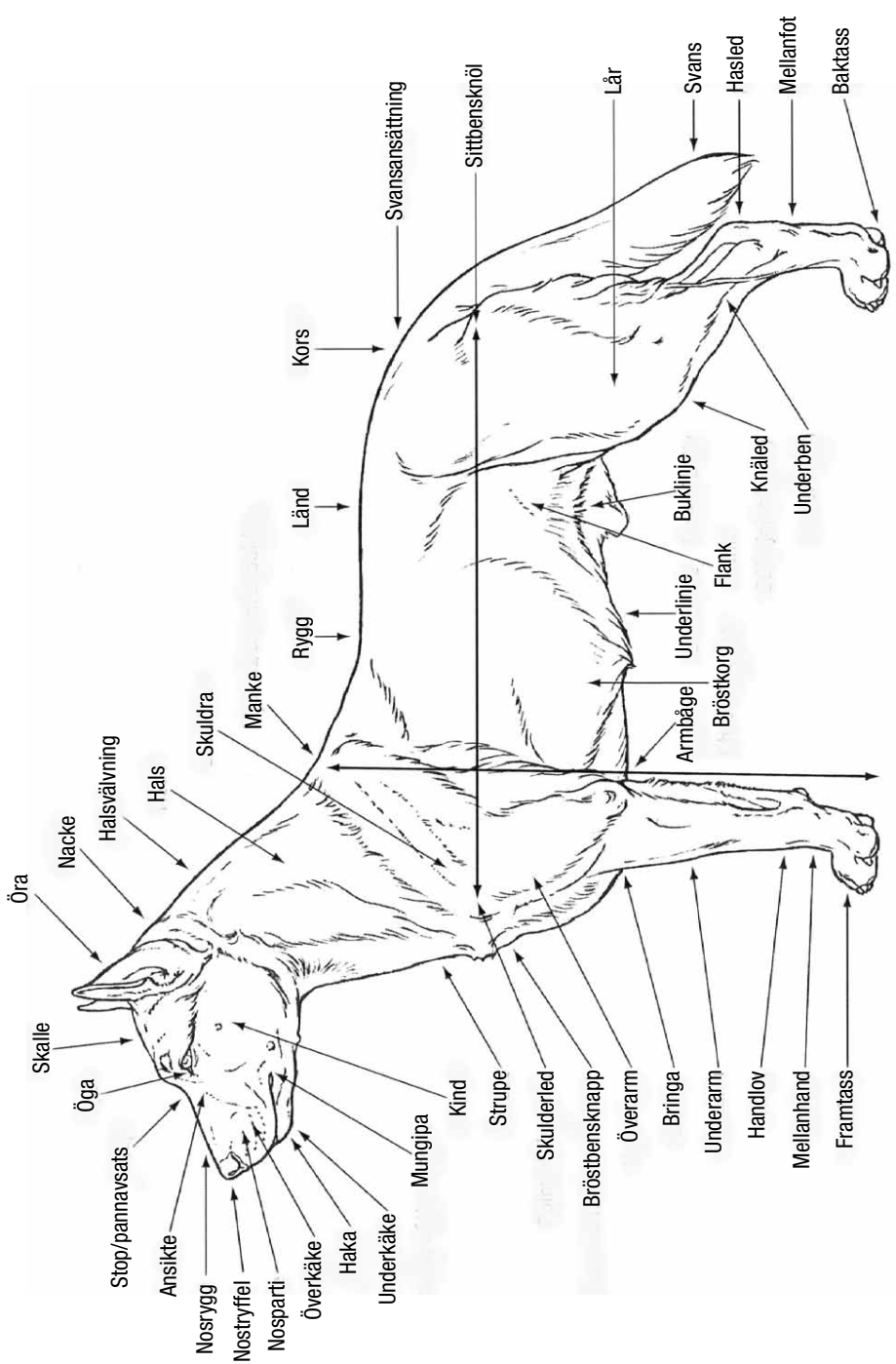
- Aggressiv eller extremt skygg.
- Hund som tydligt visar fysiska eller beteendemässiga abnormiteter skall diskvalificeras.

Nota bene

Endast funktionellt och kliniskt friska hundar med rastypisk konstruktion skall användas till avel.

Testiklar

Hos hanhundar måste båda testiklarna vara fullt utvecklade och normalt belägna i pungen.



Svenska Kennelklubben är hundägarnas riksorganisation och företräder alla hundar och hundägare i Sverige. Med våra 300 000 medlemmar är vi en av landets största intresseorganisationer. Vi sprider information, utbildar och väcker debatt – och visar på den stora glädjen och nyttan med hund!



**SVENSKA
KENNELKLUBBEN**
HUNDÄGARNAS RIKSORGANISATION

POSTADRESS | 163 85 Spånga
BESÖKSADRESS | Rinkebysvängen 70
TELEFON | 08-795 33 44
E-POST | agstandard@skk.se

www.skk.se