



## Grupp 7

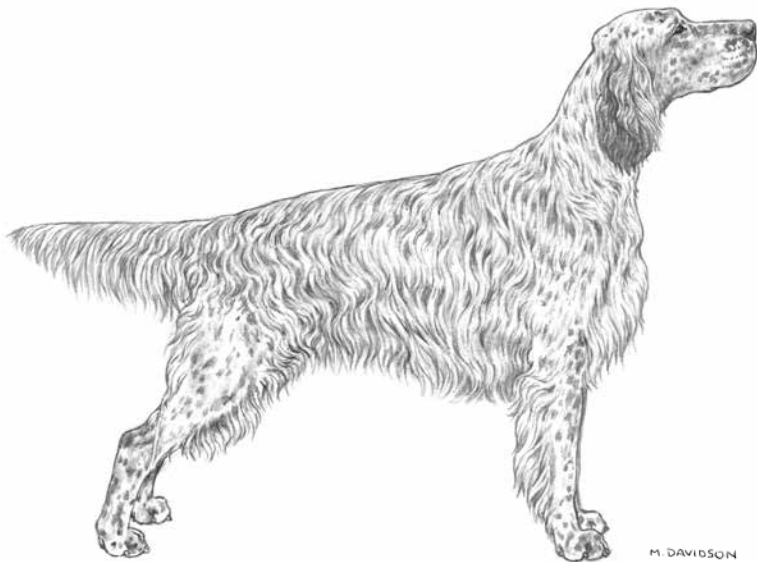
FCI-nummer 2

FCI-standard på engelska publicerad 2009-10-28

FCI-standard fastställd av FCI General Committee 2009-07-28

Översättning fastställd av SKKs Standardkommitté 2010-09-14

# ENGELSK SETTER



### Nordisk Kennel Union

Dansk Kennel Klub  
Hundaræktarfélag Íslands  
Norsk Kennel Klub  
Svenska Kennelklubben

Suomen Kennelliitto – Finska kennelklubben

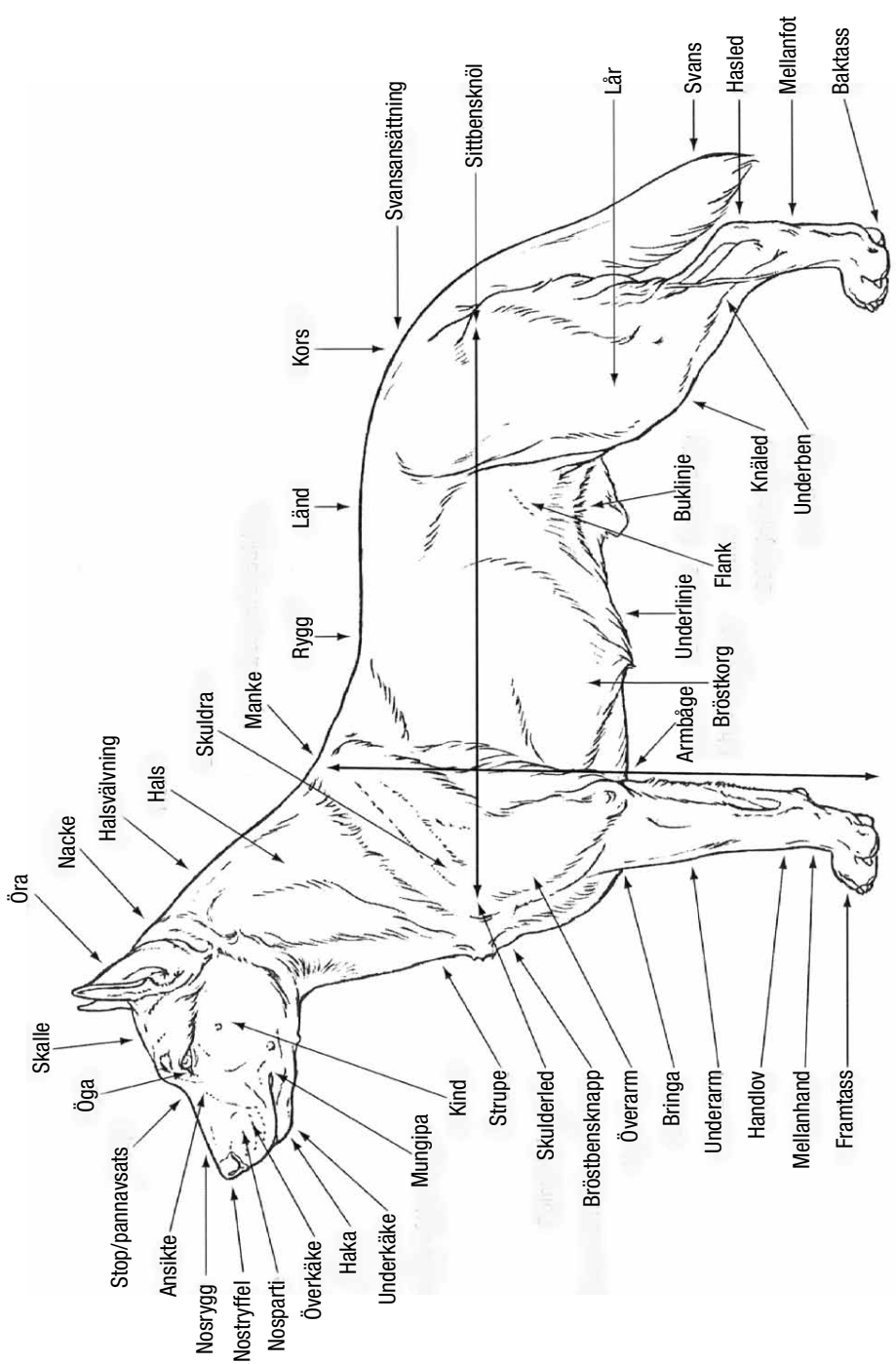


# Standard för ENGELSK SETTER

<b>Ursprungsland/ hemland</b>	Storbritannien
<b>Användningsområde</b>	Stående fågelhund
<b>FCI-klassifikation</b>	Grupp 7, sektion 2:2, Med arbetsprov
<b>Bakgrund/ändamål</b>	Engelsk setter är en medelstor hund med rena linjer, elegant i utseende och rörelser. Den arbetande engelska settern kan vara förhållandevis lättare byggd.
<b>Uppförande/karaktär</b>	Engelsk setter är mycket energisk med intensiv jaktlust. Den är utpräglad vänlig och godmodig.
<b>Huvud</b>	Huvudet, som bärs högt, skall vara långt och tämligen torrt.
<b>Skallparti</b>	
Skalle	Skallen skall vara lätt välvd från öra till öra med mycket gott utrymme för hjärnan. Nackknölen skall vara väl markerad.
Stop	Stopet skall vara väl markerat.
<b>Ansikte</b>	
Nostryffel	Nostryffeln skall ha vida näsborrar och färgen skall vara svart eller leverbrun beroende på pälsfärg.
Nosparti	Nospartiet skall vara måttligt djupt, tämligen kvadratisk och av samma längd som avståndet från stopet till nackknölen.
Läppar	Läpparna får inte vara för hängande.
Käkar/tänder	Käkarna skall vara starka och av ungefär samma längd. Bettet skall vara ett perfekt regelbundet och komplett saxbett. Fullständigt tandantal är önskvärt.
Ögon	Ögonen skall vara ovala och inte framträdande. Blicken skall vara mild, klar och uttrycksfull. Färgen varierar från hasselnötsbrunt till mörkbrunt, ju mörkare ögon desto bättre. Endast hos leverbruna hundar accepteras en ljusare ögonfärg.
Öron	Öronen skall vara måttligt långa, lågt ansatta och hänga i mjuka veck tätt intill kinderna. Öronspetsarna skall vara sammetsmjuka och övre delen av öronen skall vara behårade med fin, silkig päls.

<b>Hals</b>	Halsen skall vara tämligen lång, muskulös, torr, elegant som helhet med lätt välvd nacke som skall vara tydligt avgränsad vid ansättningen mot huvudet. Halsen skall vara bredare och mycket muskulös vid ansättningen i skuldrorna. Den får inte ha löst halskinn eller hängande hud under strupen.
<b>Kropp</b>	Kroppen skall vara måttligt lång.
Rygg	Ryggen skall vara kort och plan.
Ländparti	Ländpartiet skall vara brett, starkt, muskulöst och lätt välvt.
Bröstkorg	Bröstkorgen skall ha mycket gott djup och god bredd mellan skulderbladen. Revbenen skall vara välformade runt om. De skall vara väl välvda och nå långt bak, dvs bröstkorgen skall vara väl utvecklad.
<b>Svans</b>	Svansen skall vara ansatt nästan i linje med ryggen och burens i nivå med rygglinjen men inte över den. Den får varken vara ringlad eller tungt hängande, men får vara svagt böjd eller sabelformad dock utan tendens att böja sig uppåt. Svansen skall vara medellång och inte nå nedanför hasleden. Svansrörelserna skall vara livliga och snärtiga.
<b>Extremiteter</b>	
<b>Framställ</b>	
Skulderblad	Skulderbladen skall vara väl tillbakalagda, dvs. vinklade.
Armbåge	Armbågarna skall ligga väl an mot kroppen och nå till bröstbenet.
Underarm	Frambenen skall vara raka, mycket muskulösa och ha rundad benstomme.
Mellanhand	Mellanhänderna skall vara korta, starka, rundade och raka.
Framtassar	Framtassarna skall ha tjocka trampdynor, vara väl slutna och ha väl välvda tår, som är gott skyddade av behåring mellan tårna.
<b>Bakställ</b>	
Helhet	Bakbenen, inklusive underbenen, skall vara välmusklade och långa från höft till has.
Lår	Låren skall vara långa.
Knäled	Knälederna skall vara välvinklade.
Has/hasled	Hasorna skall vara korta och varken inåt- eller utåtvidna.

Baktassar	Baktassarna skall ha tjocka trampdynor, vara väl slutna och ha väl välvda tår, som är gott skyddade av behåring mellan tårna.
Rörelser	Rörelserna skall vara fria och eleganta med högt buret huvud och tyda på förmåga till fart och uthållighet. Bakben och hasor skall ge bakstället kraftigt påskjut. Sedda bakifrån skall höft, knä och has vara parallella.
Päls	
Pälsstruktur	Pälsen skall som helhet vara lång och silkig men från bakre delen av huvudet, i linje med öronen skall pälsen vara vågig, aldrig lockig. Fram- och bakbens baksidor skall vara väl försedda med behång i form av fanor respektive byxor. Frambens fanor når nästan ner till tassarna. Pälsen på svansen bildar fana som hänger i långa, tunna lager som får vara vågiga men inte lockiga. Behåringen som skall vara lång, blank, mjuk och silkig börjar en bit från svansroten och ökar i längd mot mitten av svansen för att därefter gradvis avta mot svanspetsen.
Färg	Vit och svart (svartskimmel), vit och orange (orangeskimmel), vit och gul (gulskimmel), vit och leverbrun (brunskimmel) eller trefärgad, dvs. vit och svart (svartskimmel) med tantecken eller vit och leverbrun (brunskimmel) med tantecken. Skimmel i vit pälsfärg med mycket små fläckar i ovan nämnda färger föredras framför hundar med mycket stora färgade fläckar på kroppen. <i>Notering från FCIs standardkommitte:</i> "Belton" är den vedertagna beteckningen för att beskriva den speciella fläckigheten hos den engelska settersn päls. Belton är en by i Northumberland. Uttrycket belton har skapats och spridits genom boken om den engelska settern skriven av Mr Edward Lavarack, en uppfödare som har haft ett avgörande inflytande på rasens utseende.
Storlek/vikt	
Mankhöjd	Hanhund: 65 - 68 cm Tik: 61 - 65 cm
Fel	Varje avvikelse från standarden är fel och skall bedömas i förhållande till graden av avvikelse och dess påverkan på hundens hälsa och välbefinnande samt förmåga att utföra sitt traditionella arbete.
Diskvalificerande fel	<ul style="list-style-type: none"> <li>• Aggressiv eller extremt skygg.</li> <li>• Hund som tydligt visar fysiska eller beteendemässiga abnormiteter skall diskvalificeras.</li> </ul>
Nota bene	Endast funktionellt och kliniskt friska hundar med rastypisk konstruktion skall användas till avel.
Testiklar	Hos hanhundar måste båda testiklarna vara fullt utvecklade och normalt belägna i pungen.







Svenska Kennelklubben är hundägarnas riksorganisation och företräder alla hundar och hundägare i Sverige. Med våra 300 000 medlemmar är vi en av landets största intresseorganisationer. Vi sprider information, utbildar och väcker debatt – och visar på den stora glädjen och nyttan med hund!



**SVENSKA  
KENNELKLUBBEN**  
HUNDÄGARNAS RIKSORGANISATION

POSTADRESS | 163 85 Spånga  
BESÖKSADRESS | Rinkebysvängen 70  
TELEFON | 08-795 33 44  
E-POST | [agstandard@skk.se](mailto:agstandard@skk.se)

[www.skk.se](http://www.skk.se)