



Grupp 6

FCI-nummer 66

FCI-standard på franska publicerad 2003-05-05

FCI-standard fastställd av FCI General Committee 2003-05-05

Översättning fastställd av SKKs arbetsgrupp för standardfrågor 2004-10-27

GRIFFON FAUVE DE BRETAGNE



Nordisk Kennel Union

Dansk Kennel Klub
Hundaræktarfélag Íslands
Norsk Kennel Klub
Svenska Kennelklubben

Suomen Kennelliitto – Finska kennelklubben



Standard för GRIFFON FAUVE DE BRETAGNE

Ursprungsland/ hemland	Frankrike
Användningsområde	Drivande hund
FCI-klassifikation	Grupp 6, sektion 1:2. Med arbetsprov.
Bakgrund/ändamål	<p>Griffon fauve de bretagne är en av de allra äldsta franska drivande hundraserna. Redan på 1300-talet hade jägmästaren Huet des Ventes ett koppel jakthundar av denna typ. Fram till 1800-talet användes rasen i ursprungsområdet Bretagne ofta för jakt på varg. Detta avtog dock i takt med att vargen utrotades. Rasen används som drivande hund vid jakt på hare, räv, rådjur och vildsvin. År 1949 bildades i hemlandet rasklubben le Club du Fauve de Bretagne med syftet att bevara egenskaperna hos dessa hundar, som höll på att bli sällsynta. Alltsedan 1980-talet med Bernard Vallée som pådrivande kraft har griffon fauve de bretagne, och den ras som utvecklats därur, basset fauve de bretagne, varit några av de främsta franska drivande jakthundraserna.</p>
Helhetsintryck	<p>Rasen skall ha en stark benstomme och vara muskulös, mycket hårdig och mycket uthållig. Den är aktiv och lämpar sig särskilt väl för svår terräng. Väderkornet är utmärkt och drevskallet ihållande (kort, upprepat skall).</p>
Uppförande/karaktär	<p>Fauve de bretagne är en intensiv jakthund, men mycket mild i kontakten med människor. Den är social och tillgiven med ett jämnt temperament och anpassar sig lätt till alla slags miljöer och villebråd. Under jakt är den modig, smart, envis och hängiven. Den är företagsam och effektiv men samtidigt hörsam. Väl dresseerad är den lydig och lätt att kalla in.</p>
Huvud	
Skallparti	
Skalle	<p>Skallpartiet skall vara tämligen långsträckt med markerad nackknöl. Framifrån sett skall skallen vara svagt välvd och avta i bredd mot ögonbrynsbågarna, som endast skall vara lätt markerade.</p>
Stop	<p>Stopet skall vara föga markerat.</p>

Ansikte	
Nostryffel	Nostryffeln skall vara svart eller mörkt kastanjebrun med vida näsborrar.
Nosparti	Nospartiet skall vara avsmalnande snarare än kvadratisk.
Läppar	Läpparna skall väl täcka underkäken, utan överdrift. Mustascherna skall vara föga utvecklade.
Käkar/tänder	Käkar och tänder skall vara starka och mötas i ett regelbundet och jämnt saxbett. Avsaknad av P1:or accepteras.
Ögon	De mörkt kastanjebruna ögonen skall varken vara utstående eller djupt liggande. Bindhinnorna får inte vara synliga. Uttrycket skall vara livligt.
Öron	Öronen skall vara ansatta i nivå med ögonen. De skall knappt nå till nospetsen, avslutas i en spets och bärs inåtvridna. Pälsen på öronen skall vara slätare och finare än på resten av kroppen.
Hals	Halsen skall vara tämligen kort och muskulös.
Kropp	
Rygg	Ryggen skall vara kort och bred. Svankrygg får ej förekomma.
Ländparti	Ländpartiet skall vara brett och muskulöst.
Bröstkorg	Bröstkorgen skall vara djup och bred med tämligen välvda revben.
Underlinje och buk	Buklinjen skall vara endast lätt uppdragen.
Svans	Svansen skall bäras sabelformad. Den skall vara medellång, grov vid basen och smalna av mot spetsen. I rörelse bärs svansen över rygglinjen och förs regelbundet från sida till sida. Pälsen på svansen kan ha längre, grövre pälsstrån.
Extremiteter	
Framställ	
Helhet	Frambenen skall ha god benstomme. Framifrån sett skall frambenen vara lodrätt ställda.
Skulderblad	Skulderbladen skall vara snedställda och sluta väl an mot bröst-korgen.
Armbåge	Armbågarna skall varken vara utåt- eller inåtvridna.
Underarm	Underarmarna skall vara lodrätt ställda.

Mellanhand	Från sidan sett skall mellanhänderna vara lätt vinklade. Framifrån sett skall de vara lodrätt ställda.
Framtassar	Framtassarna skall vara kompakta med slutna, välvda tår och starka klor. Trampdynorna skall vara kraftiga.
Bakställ	
Helhet	Bakstället skall vara muskulöst. Bakbenen skall vara välställda. Bakifrån sett skall bakbenen vara parallella och varken tätt eller brett ställda.
Lår	Låren skall vara långa och väl musklade.
Has/hasled	Hasorna skall vara lågt ansatta och måttligt vinklade.
Mellanfot	Mellanfötterna skall vara lodrätt ställda.
Baktassar	Baktassarna skall vara kompakta med slutna, välvda tår och starka klor. Trampdynorna skall vara kraftiga.
Rörelser	Rörelserna skall vara smidiga och jämna, aldrig trippande.
Hud	Huden skall vara tämligen tjock, men smidig, utan löst halsskinn.
Päls	
Pälsstruktur	Pälsen skall vara mycket sträv, torr och ganska kort. Den får aldrig vara ullig eller krusig. Nospartiet får inte vara för kraftigt behårat.
Färg	Färgen skall vara från gyllene vetefärg till tegelrött. Några svarta hårstrån i pälsen på ryggen och på öronen tolereras. Ibland förekommer en liten vit fläck på bringan, vilket dock inte är önskvärt.
Storlek/vikt	
Mankhöjd	48–56 cm för hanhund och tik 2 cm avvikelse uppåt kan tolereras för i övrigt utmärkta individer.
Fel	Varje avvikelse från standarden är fel och skall bedömas i förhållande till graden av avvikelse och dess påverkan på hundens hälsa och välbefinnande samt förmåga att utföra sitt traditionella arbete. <ul style="list-style-type: none"> • Uppförande: blyghet. • Huvud: bred, flat skalle; alltför markerade ögonbrynsbågar; spetsigt eller kort nosparti; hängande, tjocka läppar; ljusa ögon; breda, platt hängande öron. • Kropp: klen kroppsbyggnad; ej tillräckligt fast överlinje; vinthundsligt uppdragen buklinje. • Svans: snett buren svans. • Extremiteter: klen benstomme; platta tassar. • Päls: gles päls, kort och slät päls, tunn päls eller mjuk päls.

Diskvalificerande fel

- Aggressiv eller extremt skygg.
- Hund som tydligt visar fysiska eller beteendemässiga abnormiteter skall diskvalificeras.
- Avsaknad av rastyp.
- Under- eller överbett.
- Mycket ljusa ögon.
- Helt eller delvis opigmenterad nostrifyffel, ögon- eller läppkanter.
- Svansknyck.
- Förekomst av sporrar på bakbenen (sporrar skall inte förekomma hos denna ras).

Borttagning av sporrar utan veterinärmedicinska skäl är förbjuden i Sverige.

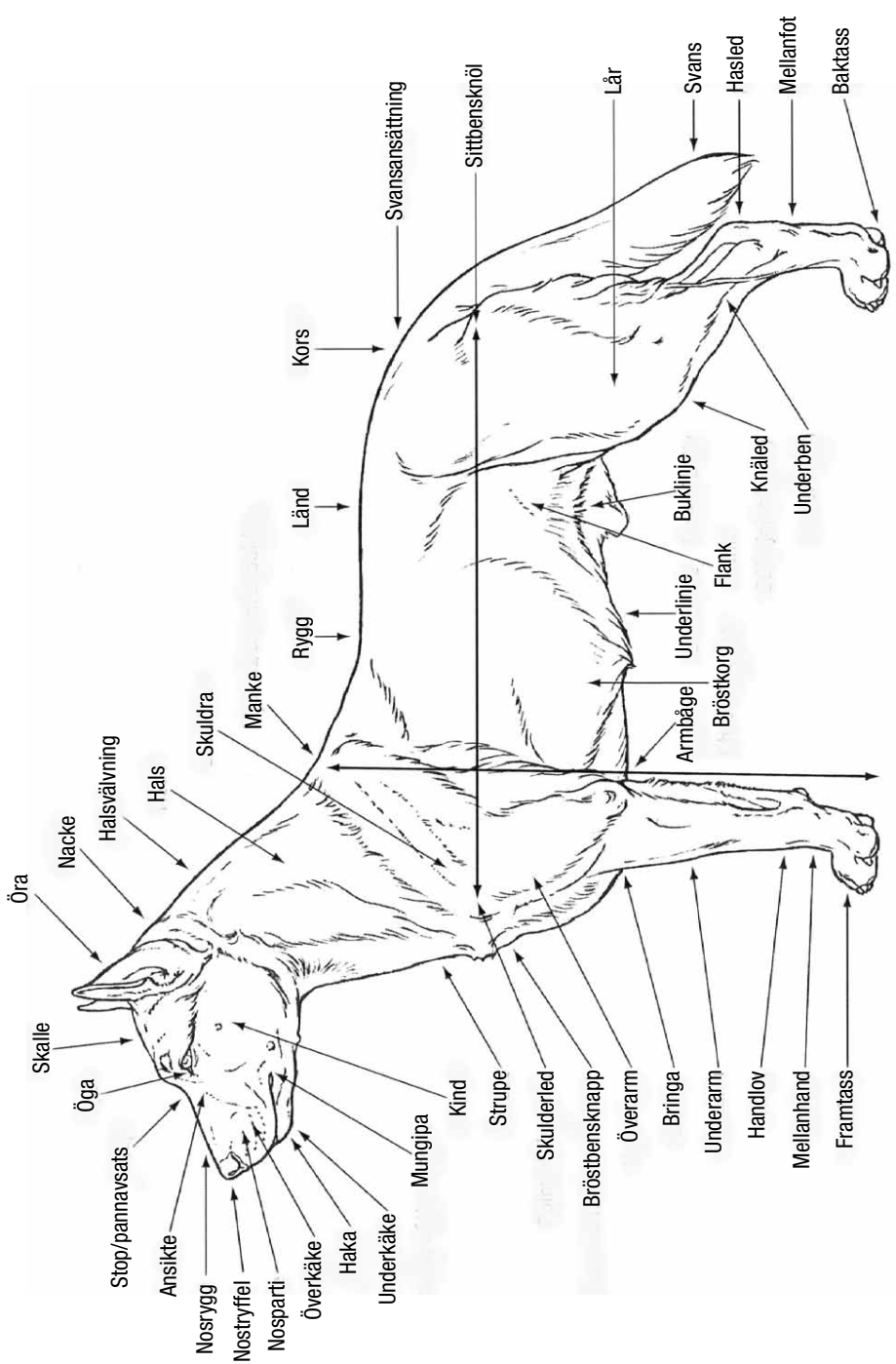
- Lång, ullig päls.
- Päls som i övrigt avviker från den i standarden beskrivna.
- Höjd som avviker från den i standarden föreskrivna.
- Påtaglig invalidiserande defekt; anatomisk missbildning.

Nota bene

Endast funktionellt och kliniskt friska hundar med rastypisk konstruktion skall användas till avel.

Testiklar

Hos hanhundar måste båda testiklarna vara fullt utvecklade och normalt belägna i pungen.



Svenska Kennelklubben är hundägarnas riksorganisation och företräder alla hundar och hundägare i Sverige. Med våra 300 000 medlemmar är vi en av landets största intresseorganisationer. Vi sprider information, utbildar och väcker debatt – och visar på den stora glädjen och nyttan med hund!



**SVENSKA
KENNELKLUBBEN**
HUNDÄGARNAS RIKSORGANISATION

POSTADRESS | 163 85 Spånga
BESÖKSADRESS | Rinkebysvängen 70
TELEFON | 08-795 33 44
E-POST | agstandard@skk.se

www.skk.se