



## Grupp 1

FCI-nummer 223

FCI-standard på engelska publicerad 2009-10-21

FCI-standard fastställd av FCI General Committee 2009-07-28

Översättning fastställd av SKKs Standardkommitté 2011-11-29

# HOLLANDSE HERDERSHOND



**Nordisk Kennel Union**

Dansk Kennel Klub  
Hundaræktarfélag Íslands  
Norsk Kennel Klub  
Svenska Kennelklubben

Suomen Kennelliitto – Finska kennelklubben



# Standard för HOLLANDSE HERDERSHOND

<b>Ursprungsland/ hemland</b>	Nederländerna
<b>Användningsområde</b>	Sällskaps- och vallhund
<b>FCI-klassifikation</b>	Grupp 1, sektion 1
<b>Bakgrund/ändamål</b>	<p>Rasens uppgift var som herdehund på landsbygden. Holländarna hade tidigt en agrar kultur som bland annat innebar hållande av fårhjordar. Hundarnas uppgift var att hålla hjordarna borta från fälten med grödor, vilket de gjorde genom att patrullera de avgränsade vägarna och fälten. Hundarna medföljde även hjordarna vid förflyttningar mellan betesmarker, marknader och frakthamnar. På gårdarna höll hundarna höns borta från köksträdgårdar, de valade in kor för mjölkning och drog mjölkkärrorna. De varskodde också om främlingar kom in på gården.</p> <p>Omkring år 1900 hade i det stora hela merparten av fårhjordarna försvunnit i Nederländerna. Rasens mångsidiga användningsområden gjorde den lämplig för dressyr, som då började bli populärt. Därmed började rasens nya karriär som polishund, som sök- och spårhund och som blindledarhund. Hollandse herdershond är dock fortfarande kapabel att valla får. Den första rasstandardens från den 12 juni 1898.</p>
<b>Helhetsintryck</b>	Hollandse herdershond skall vara en medelstor, medeltung och välmusklad hund med kraftfull och harmoniskt kroppsbyggnad – En hund med mycket stor uthållighet, livligt temperament och intelligent uttryck. Rasen förekommer i tre härlagsvarianter: kort-, lång- och strävårig.
<b>Viktiga måttförhållanden</b>	<p>Kroppslängden (mätt från bröstbensknappen till sittbensknölen) skall överstiga mankhöjden med förhållandet 10:9, som passar en travande hund.</p> <p>Förhållandet mellan skallens och nospartiets längd skall vara 1:1.</p>
<b>Uppförande/karaktär</b>	<p>Rasen skall vara tillgiven och pålitlig, alltid alert, vaksam, aktiv, självständig, intelligent, uthållig, samarbetsvillig och begåvad med ett genuint vallhundstemperament. Hollandse herdershond är arbetsvillig och följsam och klarar självständigt av alla uppgifter den blir anvisad. I arbetet med att valla stora hjordar måste rasen ha förmåga att samarbeta med andra hundar.</p> <p>Huvudet skall stå i god proportion till kroppen. Uppifrån och från sidan skall huvudet vara kilformat, tämligen långsträckt, torrt och utan rynkor. Hos den strävåriga varianten kan huvudet, på grund av pälsen, tyckas mer kvadratisk men det är en synvilla.</p>

## Huvud

### Skallparti

Skalle

Skallen skall vara flat.

Stop

Stopet skall vara svagt, dock tydligt synligt.

### Ansikte

Nostryffel

Nostryffeln skall vara svart.

Nosparti

Nospartiet skall vara något längre än den flata pannan. Nosryggen skall vara rak och på parallellt plan med skallpartiet.

Läppar

Läpparna skall vara åtsmitande och välpigmenterade.

Käkar/tänder

Kraftigt, regelbundet och komplett saxbett.

Kinder

Kinderna skall vara flata och inte ha markerade okbågar.

Ögon

Ögonen skall vara mörka, medelstora, mandelformade och något snedställda. De får inte vara för brett ansatta eller utstående.

Öron

Öronen skall vara medelstora. När hunden är uppmärksam bärs de högt och upprättstående.

## Hals

Halsen skall inte vara kort. Den skall vara torr och utan veck. Halsen skall mjukt övergå i kroppen.

## Kropp

Kroppen skall vara stark, men inte grov.

Överlinje

Övergången mellan hals och rygg skall vara jämn och harmonisk där huvud och hals har naturlig resning.

Rygg

Ryggen skall vara plan och stram.

Ländparti

Ländpartiet skall vara starkt, varken långt eller smalt.

Kors

Korset skall vara något sluttande och inte kort.

Bröstkorg

Bröstkorgen skall vara djup och tillräckligt lång, inte smal. Revbenen skall vara något välvda. Förbröstatet skall vara tämligen väl utvecklat.

Underlinje och buk

Buken skall vara något uppdragen.

## Svans

I vila skall svansen hänga rakt ner eller med en svag böj. Svansen skall nå till hasleden. I rörelse skall den bäras elegant uppåt, aldrig ringlad eller buren sidledes.

## Extremiteter

### Framställ

Helhet

Frambenen skall vara kraftfulla, av god längd och välmusklade. Benstommen skall vara solid, men inte tung. Benen skall alltid vara raka men med tillräcklig fjädring i mellanhänderna.

Skulderblad

Skuldrorna skall vara väl tillbakalagda och ligga väl an mot bröst-korgen.

Överarm

Överarmarna skall vara välvinklade mot de intilliggande benen och vara ungefär lika långa som skulderbladen.

Armbåge

Armbågarna skall ligga väl intill bröst-korgen.

Framtassar

Framtassarna skall vara ovala och väl slutna med välvda tår. Klorna skall vara svarta och trampdynorna elastiska och mörka.

### Bakställ

Helhet

Bakbenen skall vara kraftfulla och välmusklade. Benstommen skall vara solid, men inte tung. Vinklingen skall inte vara överdriven.

Lår

Låren skall vara ungefär lika långa som underbenen.

Underben

Underbenen skall vara ungefär lika långa som låren.

Has/hasled

Hasorna skall vara lodrätt ställda i linje under sittbensknölarne.

Mellanfot

Sporrar skall inte finnas.

*Borttagning av sporrar utan veterinärmedicinska skäl är förbjuden i Sverige.*

Baktassar

Baktassarna skall vara ovala och väl slutna med välvda tår. Klorna skall vara svarta och trampdynorna elastiska och mörka.

## Rörelser

Rasen är en travande hund med fria, jämna och spänstiga rörelser utan överdriven steglängd eller påskjut.

## Päls

### Pälsstruktur

*Korthårig:* Hela kroppen skall vara täckt av tämligen hård, tät årliggande, inte alltför kort päls och ha mjuk underull. Det skall finnas tydlig halskrage, byxor liksom fana på svansen.

*Långhårig:* Hela kroppen skall vara täckt av lång, rak, väl liggande päls utan lockar eller vågor. Pälsen skall vid beröring kännas grov och den skall ha mjuk underull. Uttalad krage och byxor skall finnas. Svansen skall vara rikligt behårad. Huvud, öron och tassar, liksom bakbenen nedanför hasleden skall vara täckta av kort, tät päls. Baksidan av frambenen skall ha starkt utvecklade päls som blir kortare ned mot tassarna, så kallade fanor. Öronen skall inte ha behäng.

*Strävårig:* Hela kroppen skall vara täckt av tät, sträv, och raggig päls med tät, mjuk underull överallt utom på huvudet. Pälsen skall vara tätliggande. Över- och underläppar skall vara väl behårade. Mustascher och skägg liksom sträva, buskiga ögonbryn ska vara tydliga men inte överdrivna. Behåringen får inte vara mjuk. Pälsen på hjässan och kinderna är inte lika starkt utvecklad. Från sidan ser huvudet mer kvadratisk ut än det är på grund av pälsen. Svansen skall vara behårad runt om. Väl utvecklade byxor är önskvärt. Brindlefärgen kan vara mindre uttalad på grund av den raggiga pälsen. Den sträva pälsen trimmas ner för hand ungefär två gånger per år.

### Färg

Brindle. Grundfärgen skall vara gyllene eller silver. Det gula kan variera från ljus sandfärgat till kastanjerött. Tigreringen skall vara tydlig över hela kroppen, i krage, byxor och svans. Alltför mycket svart är inte önskvärt. Svart mask föredras. Kraftiga vita markeringar på bröst eller tassar är inte önskvärt

## Storlek/vikt

### Mankhöjd

Hanhund: 57-62 cm  
Tik: 55-60 cm

## Fel

Varje avvikelse från standarden är fel och skall bedömas i förhållande till graden av avvikelse och dess påverkan på hundens hälsa och välbefinnande samt förmåga att utföra sitt traditionella arbete.

## Diskvalificerande fel

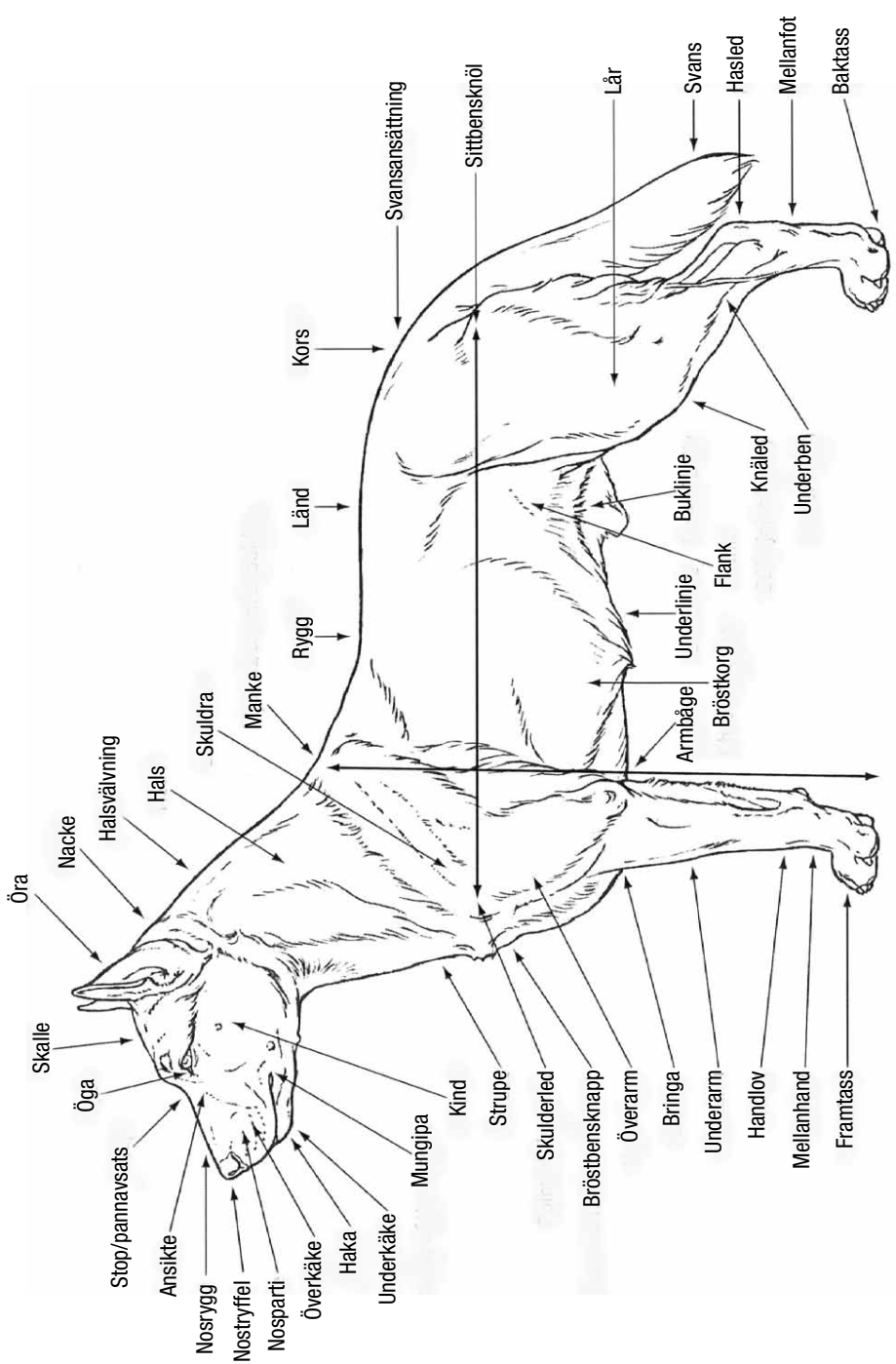
- Aggressiv eller extremt skygg.
- Hund som tydligt visar fysiska eller beteendemässiga abnormiteter skall diskvalificeras.
- Avsaknad av rastyp.

## Nota bene

Endast funktionellt och kliniskt friska hundar med rastypisk konstruktion skall användas till avel

## Testiklar

Hos hanhundar måste båda testiklarna vara fullt utvecklade och normalt belägna i pungen.





Svenska Kennelklubben är hundägarnas riksorganisation och företräder alla hundar och hundägare i Sverige. Med våra 300 000 medlemmar är vi en av landets största intresseorganisationer. Vi sprider information, utbildar och väcker debatt – och visar på den stora glädjen och nyttan med hund!



**SVENSKA  
KENNELKLUBBEN**  
HUNDÄGARNAS RIKSORGANISATION

POSTADRESS | 163 85 Spånga  
BESÖKSADRESS | Rinkebysvängen 70  
TELEFON | 08-795 33 44  
E-POST | [agstandard@skk.se](mailto:agstandard@skk.se)

[www.skk.se](http://www.skk.se)