



Grupp 1

FCI-nummer 326

FCI-standard på engelska publicerad 2017-12-12

FCI-standard fastställd av FCI General Committee 2017-08-22

Översättning fastställd av SKKs arbetsgrupp för standardfrågor 2018-01-22

JUZJNORUSSKAJA OVTJARKA

(Svensk översättning av rasnamnet: sydrysk herdehund)



Nordisk Kennel Union

Dansk Kennel Klub
Hundaræktarfélag Íslands
Norsk Kennel Klub
Svenska Kennelklubben

Suomen Kennelliitto – Finska kennelklubben



Standard för JUZNORUSSKAJA OVTJARKA

Ursprungsland/ hemland	Ryssland
Användningsområde	Herde- och vakthund. Rasen används för att skydda boskap och den har goda vaktegenskaper också för att skydda egendom.
FCI-klassifikation	Grupp 1, sektion 1
Bakgrund/ändamål	<p>Den sydryska herdehundens historiska bakgrund anses komma från skägghiga, grovpälsade hundar vilka kom till de sydliga stäpperna med flockar av merinofår från Spanien. Detta faktum är nämnt i en lagskrift från det ryska imperiet (1830, St. Petersburg).</p> <p>Dessa viga, medelstora hundar liknade den moderna gos d'atura catalá och var fårhundar som både effektivt vallade och vaktade fårflokkarna. De blandade sig med de lokala herde- och vinthundslika hundar vilka vaktat får i området sedan urminnes tider. Korsningarna spreds vida omkring i södra Ryssland och förekom även i västra Europa där de blev kända som ryska fårhundar. På världsutställningen i Paris 1867 tilldelades en rysk fårhund guldmedalj för sin skönhet. En betydande utvärdering av rasen företogs inte förrän 1898 i Krimområdet. Det var en förmögen landägare i Askania-Nova, den tyskättade ryske baronen Friedrich von Falz-Fein som avlade fram rasen till det utseende den har i dag och det var också han som gav den rasnamnet syd-rysk herdehund. Det medvetna inkorsandet av vinthundar hade ökat storleken och även förekomsten av vit pälsfärg, smal bröstkorg, uppdragen buk och välvinklat bakstall. Rasens utseende fastställdes under Sovjet-tiden och den första standarden erkändes under tidigt 1930-tal.</p>
Helhetsintryck	<p>Juzjnorusskaja ovtjarka skall vara över medelstor till stor. Rasen skall ha måttligt lång kropp, inte vara kompakt men ha stark benstomme och torr, kraftfull muskulatur. Könsprägeln skall vara tydlig, hanhundar skall vara mer massiva än tikar och ha ett större huvud. Överlinjen är karakteristisk för rasen; den formar en svag kurva över länder. Kroppen, huvudet, benen och svansen skall vara täckt av grov, lång, tjock och raggig päls vilken kan ge ett felaktigt sken av en tung och klumpig hund, men faktum är att juzjnorusskaja ovtjarka är en både kvick och vig hund.</p>
Viktiga måttförhållanden	<p>Kroppslängden skall överstiga mankhöjden med 10–12 %. Tikar är något längre.</p> <p>Huvudets längd skall vara ungefär som 40 % av mankhöjden.</p> <p>Förhållandet mellan nospartiets längd och skallens skall vara ungefär som 5:6.</p> <p>Avståndet upp till armbågen överstiger något halva mankhöjden.</p>

Uppförande/karaktär	Juzjnorusskaja ovtjarka är självsäker, självständig och balanserad. Den är trogen sin ägare men reserverad och misstänksam mot främlingar. Den anses som en perfekt vakthund för både ägare, egendom och boskap och den är alltid vaksam. Trots en exceptionell lojalitet mot ägaren skall det inte förväntas att den är vänlig mot främlingar. Rasen är lättanpassad till olika klimatförhållanden genom sin hårdighet.
Huvud	Huvudet skall vara långsträckt, kilformat och avsmalnande mot nosen.
Skallparti	
Skalle	Skallen skall vara måttligt bred med plan panna. Nackknölen och kindbenen skall vara välutvecklade. Nosryggen och pannan skall vara parallella sedda i profil. Ögonbrynsbågarna skall vara något markerade.
Stop	Stopet skall vara något markerat.
Ansikte	
Nostryffel	Nostryffeln skall vara stor och svart. Det är tillåtet med en säsongsförekommande blekning av nostryffeln hos vetefärgade och elfbensvita hundar, men kanterna skall ändå behålla svart pigmentering.
Nosparti	Nospartiet skall vara något kortare än skallen. Det skall vara väl utfyllt under ögonen och avsmalna något mot nostryffeln. Nosryggen skall vara rak.
Läppar	Läpparna skall vara torra, tätt åtliggande och svarta.
Käkar/tänder	Käkarna skall vara starka och kraftfulla. Kompletta saxbett. Tänderna skall vara stora, vita och tätt placerade med incisiverna placerade på en rad. Avbrutna incisiver, så länge bettet framgår, anses inte som ett fel.
Ögon	Ögonen skall vara mandelformad, brett ansatta och framåtriktade, men inte stora. Färgen varierar från mörkt till ljust brunt. Mörka ögon föredras. Ögonkanterna skall vara torra, tätt åtliggande och pigmenterade.
Öron	Öronen skall vara lågt ansatta, medelstora och hänga nära kinderna. De skall vara täckta med tjock päls.
Hals	Halsen skall vara medellång och ansatt i 40° vinkel mot horisontal-linjen. Den skall vara oval i genomskärning, torr och muskulös.

Kropp

Överlinje	Överlinjen skall bilda en svag välvning över länden som skall vara överlinjens högsta punkt.
Manke	Manken skall vara knappt markerad.
Rygg	Ryggen skall vara måttligt bred och lång. Den skall vara rak, stark och muskulös.
Ländparti	Ländpartiet skall vara medellångt, måttligt brett, svagt välvt, rörligt och muskulöst.
Kors	Korset skall vara måttligt långt och brett, muskulöst och något sluttande. Höjden över korset skall vara densamma som mankhöjden eller 1-2 cm mer.
Bröstkorg	Bröstkorgen skall vara måttligt bred och ganska djup. Revbenen tenderar att vara något flata. Förbrösten är aningen framskjutet, bakom skulder-överarmsleden.
Underlinje och buk	Underlinjen skall fortsätta i linje med armbågen och buken skall vara måttligt uppdragen.

Svans

Svansen skall vara måttligt tjock, inte högt ansatt och skall nå ned till åtminstone hasleden. Den kan ha en krok eller halvcirkel i svanstoppen. De sista 2-3 svanskotorna kan vara sammanväxta. Svansen skall bäras hängande, men när hunden är alert eller under rörelse så höjs svansen i en svag kurva uppåt, men aldrig högre än rygglinjen. Den får aldrig vara ringlad eller böjd över ryggen.

Extremiteter

Framställ

Helhet	Frambenen skall vara raka, parallella och måttligt brett ansatta.
Skulderblad	Skuldrorna skall vara tillbakalagda och långa, av ungefär samma längd som överarmarna. Vinkeln mellan dem skall vara 100°.
Överarm	Överarmen skall vara lång, ungefär av samma längd som skulderbladet. Vinkeln mellan dem skall vara 100°.
Armbåge	Armbågarna skall vara riktade bakåt.
Underarm	Frambenen skall vara raka, ovala i genomskärning och ställda vertikalt.
Handlov	Handlovarna skall vara starka och torra.
Mellanhand	Mellanhänderna skall vara måttligt långa, starka och något vinklade

	sedda från sidan.
Framtassar	Framtassarna skall vara ovala, fasta och tätt knutna. Vilken färg som helst är tillåten på trampdynor och klor.
Bakställ	
Helhet	Bakstället skall vara muskulöst, rakt och parallellt sett bakifrån och bakbenen skall vara något bredare ställda än frambenen. Bakbenen skall inte vara placerade långt bakom kroppen.
Lår	Låren skall vara långa, breda och välmuskade.
Knäled	Knälederna skall vara välvinklade.
Underben	Underbenen skall vara långa, ungefär lika långa som lårbenen och snedställda.
Has/hasled	Hasorna skall vara välvinklade, breda och smidiga.
Mellanfot	Mellanfötterna skall vara måttligt långa, starka, smidiga och ställda något under kroppen. Baksporrar skall inte finnas, utom i länder där borttagande inte är tillåtet.
Baktassar	Baktassarna skall vara ovalformade, fasta och tätt knutna. Vilken färg som helst är tillåten på trampdynor och klor.
	<i>Borttagning av sporrar utan veterinärmedicinska skäl är förbjuden i Sverige.</i>
Rörelser	Rörelserna skall vara balanserade och fria. De typiska rörelserna skall vara lätta med god räckvidd i framstället och med bra drivkraft från bakstället. Under trav rör sig frambenen i en rak linje med en svag tendens mot kroppens mittlinje. Huvudet sänks till i nivå med överlinjen. Under rörelse skall korset ligga i samma nivå som manken eller något högre. Lederna skall vara fria och böjliga under rörelse.
Hud	Huden skall vara stram, smidig och utan att ha veck eller vara hängande. All sorts pigmentering är tillåten men nostryffeln, ögon- och läppkanterna måste vara svarta.
Päls	Pälsen skall vara riklig. På huvudet, kroppen, benen och svansen skall den vara av nästan samma längd, inte kortare än 10 cm. Den tjocka, långa pälsen på huvudet bildar ögonbryn, mustascher och skägg. Även nosryggen skall vara välpälsad med långt hår. Det är önskvärt att hanhundar har en man.
Pälsstruktur	Pälsen skall vara hård, tjock, grov och raggig. Den kan vara något vägig eller blandad. Täckhåret på huvudet och benen är inte lika tjockt och grovt. Underullen skall vara mjuk, lång, tjock och ljusare

i färgen. Päls med helt utkamrad underull, eller päls som är tovig eller självlockig, är inte önskvärd.

Färg

Vitt, vitt med gulaktiga nyanser, vitt med grå, vetefärgade eller elfbensvita fläckar. Fläckarna skall ha ljusa nyanser och sakna skarpa avgränsningar. Grått eller blekt elfbensfärgat, färger som kan ha vita tecken som blås på huvud och nos liksom på halsen. Färgen är inte fullt utvecklad förrän hunden är mellan 18–24 månader gammal. Valpar har betydligt intensivare färger innan de bleknar.

Storlek/vikt

Mankhöjd

Hanhund: inte mindre än 66 cm
Tik: inte mindre än 62 cm
Större storlekar föredras, så länge helheten är välproportionerlig.

Vikt

Vikt: Hanhund: inte mindre än 35 kg
Tik: inte mindre än 30 kg

Fel

Varje avvikelse från standarden är fel och skall bedömas i förhållande till graden av avvikelse och dess påverkan på hundens hälsa och välbefinnande.

- Mankhöjd som understiger 66 cm för hanhundar och 62 cm för tikar.
- Varken tillräcklig eller för lång kropp.
- Maskulina tikar.
- Säsongsmissigt ljust nospigment.
- Delvis avpigmenterade ögonkanter (inte mer än 10 %).
- Överdriven eller otillräcklig kurva över länden.
- Otillräckligt utvecklat förbröst.
- Otillräcklig vinkling i fram- och bakställ.
- Otillräckligt balanserade rörelser.

Allvarliga fel

- Mankhöjd mindre än 64 cm hos hanhundar och mindre än 59 cm hos tikar.
- Lätt, grov eller lös konstitution, korta ben.
- Feminina hanhundar.
- Mankhöjd tydligt högre än korset.
- Högt ansatt hals.
- Gula ögon (rovfågelsljusa).
- Lösa läppar och/eller ögonkanter.
- Delvis avpigmenterade ögonkanter.
- Små tänder. Stort mellanrum mellan tänder. Incisiver som inte sitter i rad.
- Avsaknad av två eller fler PM1 (M3 är obeaktad). Att konsultera RKF beträffande deras rekommendation.
- Öron som hänger på öronmusslans lyft.
- Smal och grund bröstorg.
- Karprygg.
- Kors som är kort, horisontellt eller tvärt sluttande.

Diskvalificerande fel

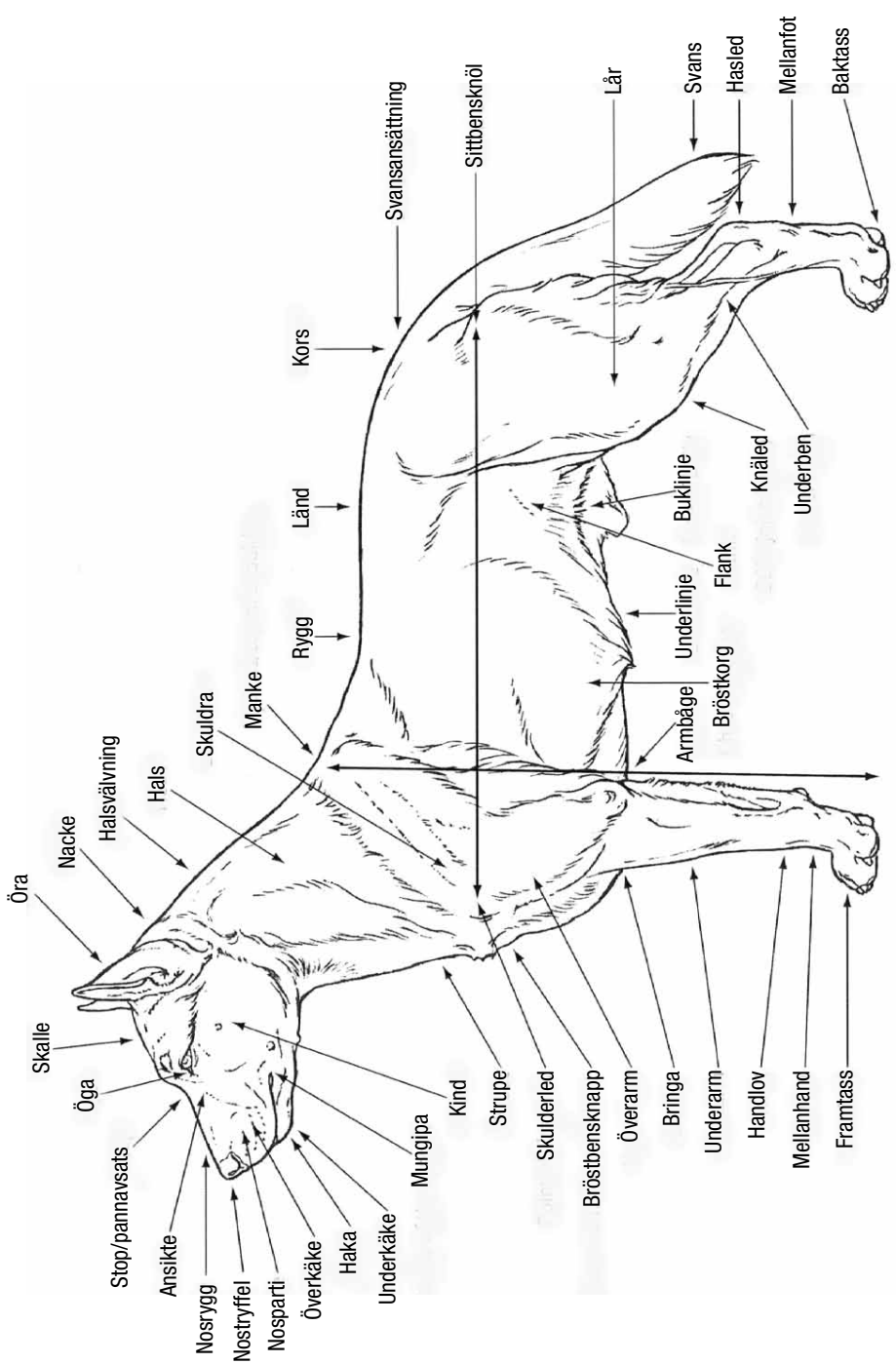
- Svans som är ansatt högt och vilande över ryggen och/eller svans som är ringlad över ryggen. Svans som hänger orörigt, lamt ned.
- Uträtade vinklar i fram- och/eller bakställ.
- Övervinklat bakställ.
- Gles hårväxt på nosryggen och/eller nospartiet och dåligt med päls i ögonbryn, mustascher eller skägg. Avsaknad av underull.
- Rakt, mjukt täckhår. Silkgig päls som delar sig på ryggen.
- Intensiv fläckighet. Pälsfärg som inte utvecklats efter 2 års ålder.
- Aggressiv eller extremt skygg.
- Hund som tydligt visar fysiska eller beteendemässiga abnormiteter.
- All kirurgisk eller kosmetisk förändring.
- Otypisk.
- Kvadratisk kroppsbyggnad.
- Rund skalle.
- Ögonfärg som är blå, grön, avblekt i ögonbotten eller olikfärgad. Entropion.
- Alla avsteg från normalt saxbett. Avsaknad av tänder utom för PM1 och M3.
- Kort päls. Täta lockar eller snörpäls på någon del av kroppen. Päls som ligger tätt an på huvud eller ben.
- Pälsfärg som är svart, röd, gråbrun, blå, leverbrun eller trefärgad. Intensivt färgad mask eller sadel.
- Totalt opigmenterade ögonkanter, läpprande eller rosaffäckig nostrifyffel.
- Naturlig stubbsvans eller rakt kuperad svans.
- Passgång, krabbgång.

Nota bene

Endast funktionellt och kliniskt friska hundar med rastypisk konstruktion skall användas till avel.

Testiklar

Hos hanhundar måste båda testiklarna vara fullt utvecklade och normalt belägna i pungen.



Svenska Kennelklubben är hundägarnas riksorganisation och företräder alla hundar och hundägare i Sverige. Med cirka 300 000 medlemmar är vi en av landets största intresseorganisationer. Vi sprider information, utbildar och väcker debatt – och visar på den stora glädjen och nyttan med hund!



SVENSKA KENNELKLUBBEN

HUNDÄGARNAS RIKSORGANISATION

POSTADRESS Box 771, 191 27 Sollentuna
BESÖKSADRESS Rotebergsvägen 3, Sollentuna
TELEFONNUMMER 08-795 30 00
MEJLADRESS kansli@skk.se
WEBBPLATS www.skk.se

Agria 
Djurförsäkring

Stolt samarbetspartner sedan 1964