



Grupp 2

FCI-nummer 328

FCI-standard på engelska publicerad 2011-03-02

FCI-standard fastställd av FCI General Committee 2010-10-13

Översättning fastställd av SKKs Standardkommitté 2011-08-18

KAVKAZSKAJA OVTJARKA



Nordisk Kennel Union

Dansk Kennel Klub
Hundaræktarfélag Íslands
Norsk Kennel Klub
Svenska Kennelklubben

Suomen Kennelliitto – Finska kennelklubben



Standard för

KAVKAZSKAJA OVTJARKA

Ursprungsland/ hemland	F.d. Sovjetunionen/Ryssland
Användningsområde	Vall- herde- och vakthund
FCI-klassifikation	Grupp 2, sektion 2:2
Bakgrund/ändamål	<p>Kavkazskaja ovtjarka, den kaukasiska herdehunden, anses ha sitt ursprung från hundar som fanns i Kaukasus under Antiken. Rasens utbredningsområde sträcker sig från Kaukasus högplatåer till stäppregionerna i södra Ryssland. Utvecklingen av rasen var inte bara ett resultat av naturlig selektion utan även influerad av folkslag som bebodde den kaukasiska regionen. Historiskt användes de kaukasiska herdehundarna till att självständigt vakta boskapen och bosättningarna från rovdjur och inkräktare. Det första omnämnandet av stora molosserhundar använda av den armeniska armén under tsar Tigrans den II dateras till seklet f.Kr. Arbetet med att selektera till en ras började i Sovjetunionen under 1920-talet. Ursprungliga egenskaper som fysisk styrka, självständighet, oräddhet, högt utvecklad hörsel, god syn och en tät, vattenavstötande päls är kvaliteter som kultiverats under selekteringen. Alla dessa egenskaper liksom uthållighet gör att man kan använda den kaukasiska herdehunden i alla typer av klimat, inkluderat de hårdaste.</p>
Helhetsintryck	<p>Kavkazskaja ovtjarka skall vara harmoniskt och starkt byggd hund med mycket kraftig benstomme, med uttalad könsprägel och en kraftfull helhet i ett något rektangulärt format. Hanhunden skall vara kraftigare, med högre manke och ett större huvud än tiken. Hanhundar är också massivare, större och oftast även kortare i kroppen än tikar. Hos hanhundar med den längre pälsvarianten är manen betydligt mer uttalad.</p>
Viktiga måttförhållanden	<p>Kroppslängden överstiger mankhöjden med 3-8 %. Frambenens längd förhåller sig ungefär som 50-52 % av mankhöjden. Huvudet längd i förhållande till nospartiet skall vara som 3:2.</p>
Uppförande/karaktär	<p>Rasen skall ha ett stabilt temperament, vara aktiv, självsäker, orädd och självständig. Rasen är trogen sin ägare och anses som en utmärkt vakthund.</p>

Huvud	Huvudet skall vara stort, massivt och brett över kindbenen. Framifrån sett skall huvudet likna en kil med bred bas.
Skallparti	
Skalle	Skallpartiet skall vara massivt och brett. Pannan är närmast flat med en markerad men inte djup mittfåra. Okbågarna skall vara utvecklade men inte framträdande. Nackknölen skall inte vara markerad.
Stop	Stopet skall synas men inte vara tydligt markerat.
Ansikte	
Nostryffel	Nostryffeln skall vara svart och stor men den skall inte skjuta ut framför nospartiet samt skall den ha korrekt vida näsborrar. Svart nostryffel är önskvärt men inte obligatoriskt hos enfärgade, prickiga eller fläckiga hundar (genetiskt blå eller leverbrun nostryffel är inte tillåtet).
Nosparti	Nospartiet skall vara brett och djupt och gradvis avsmalna mot nosspetsen. Käkarna och hakan skall vara kraftiga. Nospartiet skall ha rejält djup och vara väl utfyllt under ögonen. Nosryggen skall vara bred. Nospartiets överlinje skall vara parallell med skallens överlinje.
Läppar	Läpparna skall vara tjocka, åtliggande och välpigmenterade.
Käkar/tänder	Tänderna skall vara vita, friska, kraftiga och incisiverna skall sitta nära varandra och på en jämn linje. Kompletta sax- eller tångbett (dvs. 42 tänder). Skadade, brutna eller utslagna tänder som inte menligt påverkar bettets funktion ges ingen betydelse, inte heller avsaknad av PM 1:or.
Kinder	Kinderna skall vara välutvecklade och förtydligade av välutvecklad käkmuskulatur.
Ögon	Ögonen skall vara medelstora, ovala och inte för djupt liggande samt aningen snett ansatta. Ögonfärgen är olika nyanser av brunt från mörk brun till hasselnötsbrun. Ögonkanterna skall vara svarta, torra och åtliggande. Uttrycket skall vara allvarsamt, uppmärksam och forskande.
Öron	Öronen skall vara medelstora, tjocka, trekantiga till formen och naturligt hängande. De skall vara högt och brett ansatta. I hemlandet kuperas öronen traditionellt. Okuperade öron är likvärdiga. <i>Öronkupering är förbjuden i Sverige.</i>
Hals	Halsen skall vara av medellängd, kraftfull, djupt ansatt och i genomskärning rundad. Nackvålvning är uttalad speciellt hos hanhundar.

Kropp	Kroppen skall vara mycket välutvecklad i hela sitt omfång; den skall vara bred, välmusklad och välbalanserad.
Manke	Manken skall vara väl markerad och medel lång. Höjden över manken överstiger något höjden över länden.
Rygg	Ryggen skall vara bred, plan och fast.
Ländparti	Länden skall vara kort, bred och något välvd.
Kors	Korset skall vara medellångt, brett, rundat och slutta svagt mot svansroten.
Bröstkorg	Bröstkorgen skall vara lång, bred och genomgående djup, även i den främre delen. I genomskärning har den en bred ovalform. Revbenen skall vara välutvecklade, även i den bakre delen samt skall de vara väl välvda. Förbröstatet skall vara markerat.
Underlinje och buk	Buklinjen skall vara måttligt uppdragen.
Svans	Svansen skall vara högt ansatt, bäras i en båge eller rullad. I vila nedhängande och nå till hasleden. När hunden är alert kan svansen bäras över rygglinjen.
Extremiteter	
Framställ	
Helhet	Framstället skall vara välmusklat. Frambenen skall sedda framifrån vara raka och parallella och vara ganska brett ställda.
Skulderblad	Skuldertpartiet skall vara starkt musklat. Skuldran skall vara lång, bred och sluttande och vinkeln mellan skuldra och överarm skall vara 100 grader. Skulderbladen skall ligga tätt an mot bröstkorgen.
Överarm	Överarmarna skall vara starka, musklade och tätt intilliggande.
Armbåge	Armbågarna skall vara placerade bakåt och parallellt med kroppen, varken utåt- eller inåtvridna.
Underarm	Frambenen skall vara raka, massiva, medellånga, välmusklade och rundade i genomskärning.
Mellanhand	Mellanhänderna skall vara korta och massiva; sedda bakifrån och från sidan skall de vara raka.
Framtassar	Framtassarna skall vara stora, rundade till formen, väl välvda och väl knutna.

Bakställ	
Helhet	Bakbenen skall sedda bakifrån vara raka och parallella och vara måttligt brett ställda. Från sidan sedda skall knä- och hasled ha tillräcklig vinkel. Bakbenen skall inte vara ställda för långt bakom kroppen.
Lår	Låren skall vara breda, välmuskade och måttligt långa.
Knäled	Knäleden skall vara tillräckligt väl vinklad.
Underben	Underbenen skall vara breda, välmuskade och måttligt långa.
Has/hasled	Hasen skall vara bred och senig, leden skall vara tillräckligt väl vinklad, fast och varken inåt eller utåtviden.
Mellanfot	Mellanfötterna skall inte vara för långa, och nästan lodräta sedda från sidan och bakifrån.
Baktassar	Baktassarna skall vara stora, rundade till formen, väl välvda och väl knutna.
Rörelser	Rörelserna skall vara fria med ett sviktande och lugnt och jämnt steg med god drivkraft från bakstället. Lederna såväl fram som bak skall fungera med stabilitet och vara väl koordinerade. Manken och korset skall även i rörelse ligga i plan med varandra och rygglinjen är relativt stadig under rörelse. Den typiska gångarten verkar vara trav.
Hud	Huden skall vara tjock, tillräckligt elastisk och utan veck och rynkor.
Päls	
Pälsstruktur	Pälsen skall vara rak, grov och utstående och ha välutvecklad underull. Päslängden, både vad gäller täckhår och underull, skall aldrig vara kortare än 5 cm. På huvudet och framsidan av benen skall pälsen vara kortare och tjockare. Svansen är helt täckt med tät päls som ser ut som pälsverk. Det längre täckhåret bildar fransar på öronen, man runt halsen och byxor på lårens baksidor.
Färg	Enfärgad, fläckig eller med prickar. Alla färger utom följande accepteras; enfärgat svart; enfärgat uttunnad svart, eller svart i någon kombination; genetiskt blått; leverbrunt.
Storlek/vikt	
Mankhöjd	Hanhund: önskvärd höjd 72 - 75 cm, minimum 68 cm Tik: önskvärd höjd 67 - 70 cm, minimum 64 cm Högre mankhöjd accepteras förutsatt att konstruktionen är harmonisk.

Vikt

Hanhund: minimum 50 kg
Tik: minimum 45 kg

Fel

Varje avvikelse från standarden är fel och skall bedömas i förhållande till graden av avvikelse och dess påverkan på hundens hälsa och välbefinnande samt förmåga att utföra sitt traditionella arbete.

Allvarliga fel

- Alltför lätt eller alltför grov kroppsbyggnad.
- Bristande självförtroende.
- Avvikelser i könsprägeln.
- Huvud som är för litet i proportion till kroppen; för lätt; för smalt; för långt; för grovt; klumpigt eller äppelskalle.
- Abrupt stop.
- Nosparti som har baggnos; är uppnäst eller snipigt.
- Tänder som är för små; brett ansatta; insiciver som inte är jämnt ansatta; alla avsteg från tandformeln (utom avsaknad av PM1:or).
- Kindben som är dåligt utvecklade.
- Ögon som är stora; utstående; mycket ljusa; synlig bindhinna; lösa ögonkanter.
- Öron som är för stora; för tunna eller är för lågt ansatta.
- Överlinje som är karp eller sänkt; länd som är lång, välvd eller sluttande; bakdel som är högre än manken.
- Kropp som är kvadratisk; för kompakt; smal i både fram- och bakställ; för högställd; bröstorg som är mycket kort, flat eller grund; kors som är kort eller brant.
- Stubbsvans.
- Vek benstomme; veka muskler och veka ligament i lederna.
- Avsaknad av korrekta vinklar.
- Krokiga framben.
- Obalanserade rörelser.
- Avsaknad av drivkraft i bakstället.
- Päls som är mycket mjuk; lockig; mycket kort täckhår eller saknar underull.

Diskvalificerande fel

- Aggressiv eller extremt skygg.
- Hund som tydligt visar fysiska eller beteendemässiga abnormiteter skall diskvalificeras.
- Alla avsteg från rastypiskt bett.
- Ej komplett tandformel (avsaknad av någon tand utom M3 och PM1:or).
- Entropion.
- Ögon som är någon nyans av blått; grönskimrande eller olikfärgade.
- Kuperad svans.
- Konstant passgång eller omöjlighet att bedömma rörelser.
- Svart pälsfärg i någon kombination som; solid; uttunnad; fläckig; prickig eller som sadel (enda undantag är svart mask).
- Genetiskt blå pälsfärg i någon variant eller nyans.
- Blågrå pigmentering på nostrifyffel; läppar och ögonkanter.

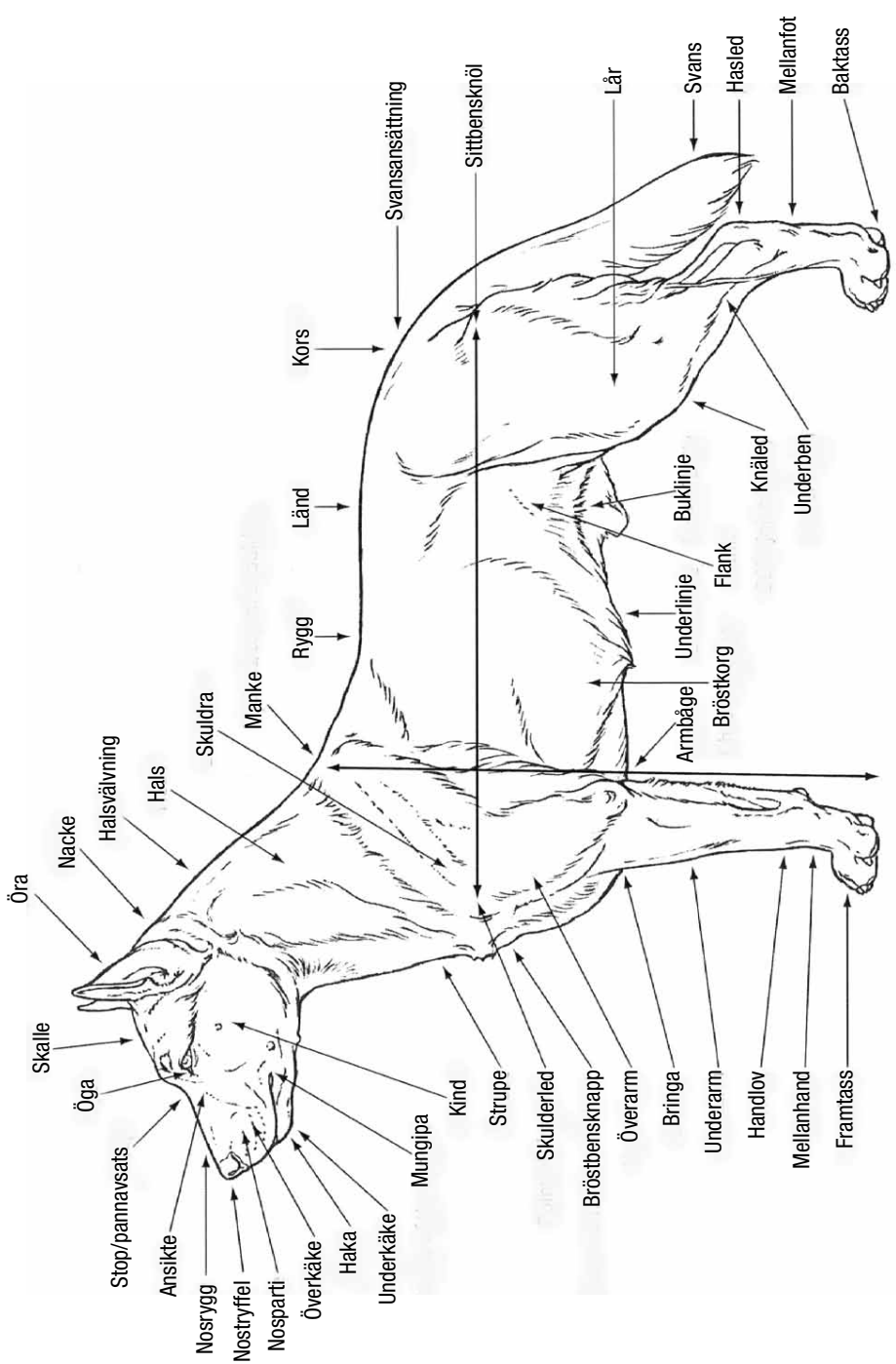
- Genetiskt brun päls färg i någon variant eller nyans.
- Genetiskt brun nostriffel; läppar och ögonkanter.
- Tanmarkering hos svarta; blå eller bruna hundar.
- Mankhöjd under minimumhöjd.
- Allvarliga avsteg från könsprägelns hos hanhundar.

Nota bene

Endast funktionellt och kliniskt friska hundar med rastypisk konstruktion skall användas till avel.

Testiklar

Hos hanhundar måste båda testiklarna vara fullt utvecklade och normalt belägna i pungen.



Svenska Kennelklubben är hundägarnas riksorganisation och företräder alla hundar och hundägare i Sverige. Med våra 300 000 medlemmar är vi en av landets största intresseorganisationer. Vi sprider information, utbildar och väcker debatt – och visar på den stora glädjen och nyttan med hund!



**SVENSKA
KENNELKLUBBEN**
HUNDÄGARNAS RIKSORGANISATION

POSTADRESS | 163 85 Spånga
BESÖKSADRESS | Rinkebysvången 70
TELEFON | 08-795 33 44
E-POST | agstandard@skk.se

www.skk.se