



## Grupp 9

FCI-nummer 253

FCI-standard på engelska publicerad 2010-02-16

FCI-standard fastställd av FCI General Committee 2010-10-13

Översättning fastställd av SKKs arbetsgrupp för standardfrågor 2012-11-21

# MOPS

(Rasnamn i hemlandet: Pug)



M. DAVIDSON



### Nordisk Kennel Union

Dansk Kennel Klub  
Hundaræktarfélag Íslands  
Norsk Kennel Klub  
Svenska Kennelklubben

Suomen Kennelliitto – Finska kennelklubben



## Standard för

# MOPS

<b>Ursprungsland/ hemland</b>	Kina/Storbritannien
<b>Användningsområde</b>	Sällskapshund
<b>FCI-klassifikation</b>	Grupp 9, sektion 11
<b>Bakgrund/ändamål</b>	<p>Det har förekommit en hel del spekulationer om rasens ursprung men den verkar vara från Orienten. Ursprungslandet anges som Kina där det är välkänt att kortnosade hundar alltid favoriserats. Holländska Ostindiska Kompaniet började sin handel med Ostasien redan under 1400-talet och det är därför troligt att mops kom till Europa den vägen. Det är känt att rasen beundrades i Nederländerna redan på den tiden och mops blev de facto en symbol för de rojalistiska nationalisterna. Mops kom till England när Wilhelm III blev regent. Fram till 1877 sågs bara fawnfärgade mopsar i Storbritannien men efter det året introducerades ett svart par från Ostasien.</p>
<b>Helhetsintryck</b>	<p>Mops skall vara tydligt kvadratisk och kompakt byggd. Rasen skall vara "multum in parvo" dvs. ("mycket i litet"). Den skall ha kompakt form och vara proportionerligt byggd med kraftig muskulatur - i det lilla formatet. Rasen får dock aldrig se lågställd ut, inte heller spenslig och högställd.</p>
<b>Viktiga måttförhållanden</b>	Rasen skall tveklöst vara kvadratisk och kompakt byggd.
<b>Uppförande/karaktär</b>	Mops är en mycket charmfull, värdig och intelligent hund. Den skall ha jämnt temperament och vara gladlynt med livlig läggning.
<b>Huvud</b>	Huvudet skall vara tämligen stort och i proportion till kroppen, det skall vara runt, men inte äppelrunt.
<b>Skallparti</b>	
Skalle	Det skall inte finnas pannfåra. Rynkorna på pannan skall vara tydligt definierade men utan överdrift.

<b>Ansikte</b>	
Nostryffel	Nostryffeln skall vara svart med väl öppna näsborrar. Knipta näsborrar och tungt överhängande nosrynka är oacceptabelt och skall kraftigt fördömas.
Nosparti	Nospartiet skall vara relativt kort, trubbigt och kvadratisk, men inte uppnäst. Ögon eller nostryffel får aldrig påverkas negativt, eller täckas av nosrynkan.
Käkar/tänder	Bettet skall vara lätt underbett. Underkäken skall vara bred med incisiverna ansatta på en nästan rak linje. Sned käke, tänder eller tunga som syns när munnen är stängd är samtliga synnerligen oönskade företeelser och de skall kraftigt fördömas.
Ögon	Ögonen skall vara mörka, mycket klara, relativt stora och ha rundad form. Uttrycket skall vara milt och vaket, och då hunden är ivrig, fullt av glöd. De får aldrig vara utstående, överdrivna eller visa ögonvita när hunden tittar rakt framåt. Ögonen skall vara fria från uppenbara ögonproblem.
Öron	Öronen skall vara små, tunna och mjuka som svart sammet. Två typer av öron förekommer: <i>Rosenöron:</i> små hängöron med ett långsgående veck som för örat bakåt så att öronöppningen syns. <i>Framåtvikta öron:</i> öronlapp och örontipp skall ligga tätt intill huvudet och täcka öronöppningen. Den senare örontypen föredras.
<b>Hals</b>	Halsen skall vara kraftig och grov med lätt välvd nacke. Den skall vara tillräckligt lång för att kunna bära huvudet stolt.
<b>Kropp</b>	Kroppen skall vara kort och kompakt.
Rygg	Ryggen skall vara plan, varken karp- eller svankrygg.
Bröstkorg	Bröstkorgen skall vara bred med väl välvda revben som når långt bak.
<b>Svans</b>	Svansen skall vara högt ansatt och tätt ringlad över höften. Dubbelknorr är synnerligen önskvärt.
<b>Extremiteter</b>	
<b>Framställ</b>	
Helhet	Frambenen skall vara väl underställda kroppen.
Skulderblad	Skuldrorna skall vara väl tillbakalagda.
Underarm	Frambenen skall vara raka, mycket kraftiga och av måttlig längd.

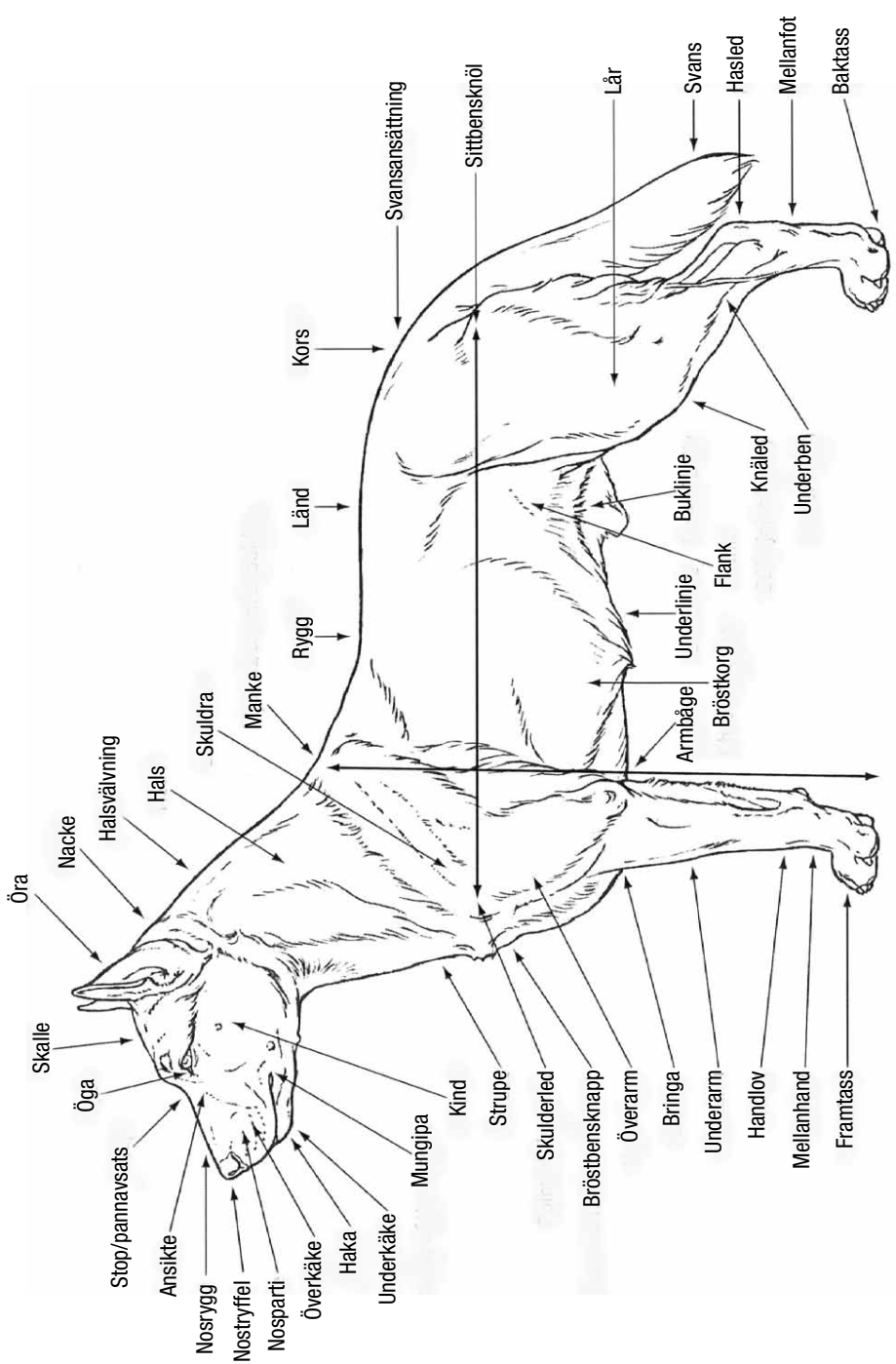
Framtassar	Framtassarna skall inte vara långa som hartassar, inte heller så runda som kattassar. Tårna skall vara väl åtskilda och klorna skall vara svarta.
<b>Bakställ</b>	
Helhet	Bakbenen skall vara mycket kraftiga och av måttlig längd. Sedda bakifrån skall de vara välställda, raka och parallella.
Knäled	Knälederna skall vara välvinklade.
Baktassar	Baktassarna skall inte vara långa som hartassar, inte heller så runda som kattassar. Tårna skall vara väl åtskilda och klorna skall vara svarta.
<b>Rörelser</b>	Framifrån sett skall kroppen höjas och sänkas med frambenen i rak linje från och väl under skulderpartiet. Fram- och baktassarna skall vara riktade rakt framåt, varken inåt- eller utåtvridna. Frambensrörelserna skall vara starka med långsträckt steg. Bakbensrörelserna skall vara fria med stor kraft i knälederna. En lätt rullning av bakpartiet är typiskt för rasen som skall kunna röra sig effektivt och stadigt.
<b>Päls</b>	
Pälsstruktur	Pälsen skall vara fin, slät, mjuk, kort och glänsande, varken hård eller ullig.
Färg	Silver, aprikos, fawn eller svart. Respektive färg skall vara klart avgränsad, ren och klar så att kontrasterna mellan färg, mask och ål (svärtad päls som sträcker sig som en linje från nackknöl till svans) blir fullständigt och tydligt framträdande. De svarta tecknen skall vara tydligt markerade. Nospartiet eller masken, öronen, kindmoucherna, romben eller "tummärket" i pannan och ålen skall vara så svarta som möjligt.
<b>Storlek/vikt</b>	
Vikt	Idealvikt: 6,3 - 8,1 kg. Rasen skall ha hård muskulatur och kroppens substans skall inte utgöras av övervikt.
<b>Fel</b>	Varje avvikelse från standarden är fel och skall bedömas i förhållande till graden av avvikelse och dess påverkan på hundens hälsa och välbefinnande.
<b>Diskvalificerande fel</b>	<ul style="list-style-type: none"> <li>• Aggressiv eller extremt skygg.</li> <li>• Hund som tydligt visar fysiska eller beteendemässiga abnormiteter skall diskvalificeras.</li> </ul>

**Nota bene**

Endast funktionellt och kliniskt friska hundar med rastypisk konstruktion skall användas till avel.

**Testiklar**

Hos hanhundar måste båda testiklarna vara fullt utvecklade och normalt belägna i pungen.





Svenska Kennelklubben är hundägarnas riksorganisation och företräder alla hundar och hundägare i Sverige. Med våra 300 000 medlemmar är vi en av landets största intresseorganisationer. Vi sprider information, utbildar och väcker debatt – och visar på den stora glädjen och nyttan med hund!



**SVENSKA  
KENNELKLUBBEN**  
HUNDÄGARNAS RIKSORGANISATION

POSTADRESS | 163 85 Spånga  
BESÖKSADRESS | Rinkebysvängen 70  
TELEFON | 08-795 33 44  
E-POST | [agstandard@skk.se](mailto:agstandard@skk.se)

[www.skk.se](http://www.skk.se)