



Grupp 9

Ej erkänd av FCI

Standard fastställd av CMKU 2008-11-15

Översättning fastställd av SKKs Standardkommitté 2010-11-17

PRAŽSKÝ KRYŠARÍK



Nordisk Kennel Union

Dansk Kennel Klub
Hundaræktarfélag Íslands
Norsk Kennel Klub
Svenska Kennelklubben

Suomen Kennelliitto – Finska kennelklubben



Standard för PRAŽSKÝ KRYSARÍK

Ursprungsland/ hemland	Tjeckien
Användningsområde	Sällskapshund
FCI-klassifikation	Grupp 9, sektion 9
Bakgrund/ändamål	Historiskt lär pražský krysarík, dvs pragsk rätthund, varit känd i Tjeckien sedan långt tillbaka. På grund av rasens ringa storlek, snabba rörelser och välutvecklade luktsinne användes den för bekämpning av råttor (därav dess historiska namn ”rätthund”). Denna livliga lilla hund lär ofta ha förekommit vid de tjeckiska kungarnas gästabud i Pragborgen. Rasen var sällskapshund hos den böhmiska aristokratin och de böhmiska kungarna lär ha skänkt hundarna som gåva till andra hov i Europa. År 1980 återupptogs aveln av rasen.
Helhetsintryck	Pražský krysarík skall vara liten och nästan kvadratisk med kompakt kroppsbyggnad. Den skall vara mycket rörlig, uppmärksam och livlig. Könsprägeln skall vara tydlig.
Viktiga måttförhållanden	Förhållandet mellan mankhöjd och kroppslängd skall vara 1:1,05. Tikar kan vara något längre. Bröstdjupet skall vara 45-50 % av mankhöjden. Förhållandet mellan skallens bredd och längd skall vara 1:1 till 1:1,03. Nospartiets längd skall utgöra mellan en tredjedel och hälften av huvudets längd. Dessa mått och proportioner skall ses som idealvärden, helhetsintrycket är alltid viktigast.
Uppförande/karaktär	Pražský krysarík är mild, vänlig och nyfiken. Den är mycket kvick i vändningarna och rör sig väl och stadigt. Mot familjen är den mycket vänskaplig och tillgiven. Mot främmande människor är den avvaktande. Den är uppskattad för sin naturliga elegans och vänliga karaktär.
Huvud	Huvudet skall vara päronformat.
Skallparti	
Skalle	Skallen skall vara rundad och inte parallell med nosryggen. Nackknölen skall vara framträdande.
Stop	Stopet skall vara väl markerat.

Ansikte

Nostryffel
Nostryffeln skall vara fullt pigmenterad och färgen skall harmoniera med pälsfärgen.

Nosparti
Nospartiet skall avsmalna mot nospetsen.

Läppar
Läpparna skall vara åtliggande och strama. Mungiporna skall vara slutna. Läppränderna skall vara fullt pigmenterade och färgen skall harmoniera med pälsfärgen.

Käkar/tänder
Käkarna skall vara starka. Bettet skall vara ett jämnt saxbett. Ett fulltaligt bett är önskvärt.

Ögon
Ögonen skall vara medelstora, runda, svagt framträdande och sitta brett isär. De skall vara mörka, färgen skall harmoniera med pälsfärgen. Ögonkanterna skall sluta tätt an och vara väl pigmenterade.

Öron
Öronen skall vara placerade bak på skallen. De skall vara trekantiga, fasta och naturligt upprättstående. Något övertippade öronspetsar tolereras även om det inte är önskvärt. Öronen skall inte bäras lodrätt uppåt utan i svag vinkel utåt sidorna.

Hals

Halsen skall vara ädelt böjd och tillräckligt lång. Den skall harmoniera med huvudet och kroppen. Utan löst halsskinn

Kropp

Överlinje
Överlinjen skall vara stram och rak.

Manke
Manken skall vara obetydligt markerad.

Rygg
Ryggen skall vara kort, plan och stram.

Ländparti
Ländpartiet skall vara kort, med stram anslutning till ryggen och gradvis övergång till svansen.

Kors
Korset skall slutta mjukt och vara tillräckligt långt.

Bröstkorg
Bröstkorgen skall vara oval i genomskärning och inte vara alltför djup. Dess djup skall motsvara 45-50 % av mankhöjden.

Underlinje och buk
Buken skall vara lätt uppdragen. Ljumskarna skall vara tydligt markerade och indragna.

Svans

Svensen skall vara ansatt i höjd med ryggen och nå som längst till hasorna, Den skall vara kraftig och avsmalna mot spetsen. Svensen skall bäras rakt eller med sista hälften något uppåtvängd. När hunden är i rörelse kan svansen bäras högre och bilda en halvcirkel ovanför ryggen. I hemlandet förekommer det att svansen kuperas.

Svanskupering är förbjuden i Sverige.

Extremiteter

Framställ

Helhet

Sett framifrån skall frambenen vara raka och parallella och inte vara för brett ställda.

Skulderblad

Skuldrorna skall vara väl musklade och ligga fast an mot bröst-korgen. Skulderbladen skall bilda en inte alltför trubbig vinkel mot överarmarna.

Armbåge

Armbågarna skall ligga an mot kroppen och varken vara utåt- eller inåtvridna.

Underarm

Frambenen skall vara raka och lagom kraftiga.

Mellanhand

Mellanhänderna skall framifrån sett jämnt övergå i frambenen. Från sidan sett skall det vara fasta och lätt snedställda.

Framtassar

Framtassarna skall vara runda och fasta med väl välvda och tätt knutna tår. Klorna skall vara mörka.

Bakställ

Helhet

Bakstället skall ha välutvecklad muskulatur. Bakifrån sett skall bakbenen vara parallella och inte för brett ställda.

Knäled

Knälederna skall vara välvinklade.

Has/hasled

Haslederna skall vara välvinklade.

Baktassar

Baktassarna skall vara runda och fasta med väl välvda och tätt knutna tår. De kan vara något längre än framtassarna. Klorna skall vara mörka.

Rörelser

Rörelserna både fram och bak skall vara regelbundna, flytande, parallella och lätta. Tassarna får inte släpa. Baktassarna skall följa direkt i framtassarnas spår.

Hud

Huden skall vara oöm, stark och stram och ligga tätt an mot kroppen. Skallens hud skall vara slät, utan rynkor. Hudens pigmentering skall harmoniera med pälsfärgen.

Päls

Pälsstruktur

Pälsen skall vara antingen kort eller medellång:

Kort päls: Pälsen skall vara kort, glänsande och slätt liggande intill kroppen. Den skall vara tät och inte ha hårlösa ställen. På huvudet är pälsen vanligen kortare och finare och inte lika tät som på kroppen.

Medellång päls: Pälsen skall vara medellång med fransar på öronen, benen och svansen samt knappt märkbart längre behåring i bringan.

Färg

Svart eller brun med tanteckning. Tantecknen skall vara röda, mätade i färgen, helst mörkröda. De skall vara skarpt avgränsade och finnas ovanför ögonen, på kinderna, halsens undersida, handlovarna, tassarna, insidan av bakbenen och under svansroten. På bringan skall tecknen forma två likadana, klart avgränsade trekanter.

Andra färgvarianter: urblekt gult (recessivt) inkluderande merlevarianter och rött. Andra färgvarianter innebär annan färg på kroppen, nostrryfalln, huden och annan mättnad i ögonens och tecknens pigment. Allmänt gäller dock att en kraftigare pigmentering oavsett färg är att föredra.

Storlek/vikt

Mankhöjd

Idealmanhöjd: 20 - 23 cm.

Idealvikt: ca 2,6 kg.

Fel

Varje avvikelse från standarden är fel och skall bedömas i förhållande till graden av avvikelse och dess påverkan på hundens hälsa och välbefinnande.

- Smal eller för lite välvd skalle.
- Osymmetriskt bett.
- Lätt välvd rygg och länd, svankrygg.
- Lätt utåt- eller inåtvridna tassar.
- Utbredda tantecken på huvud och buk; gulspräcklig päls, sammanvuxet tecken i bringan.
- Överläpparnas pigmentering harmonierar inte med pälsfärgen.
- Stor vit fläck i bringan (större än 1 cm²) några vita fläckar på tårna.
- Svartspräcklighet i den röda pälsfärgen.
- Svansen ständigt upprullad, eller liggande mot ryggen eller ena sidan, lågt ansatt svans.
- Lång kropp med korta ben.
- Opigmenterad nostrryfall.

Diskvalificerande fel

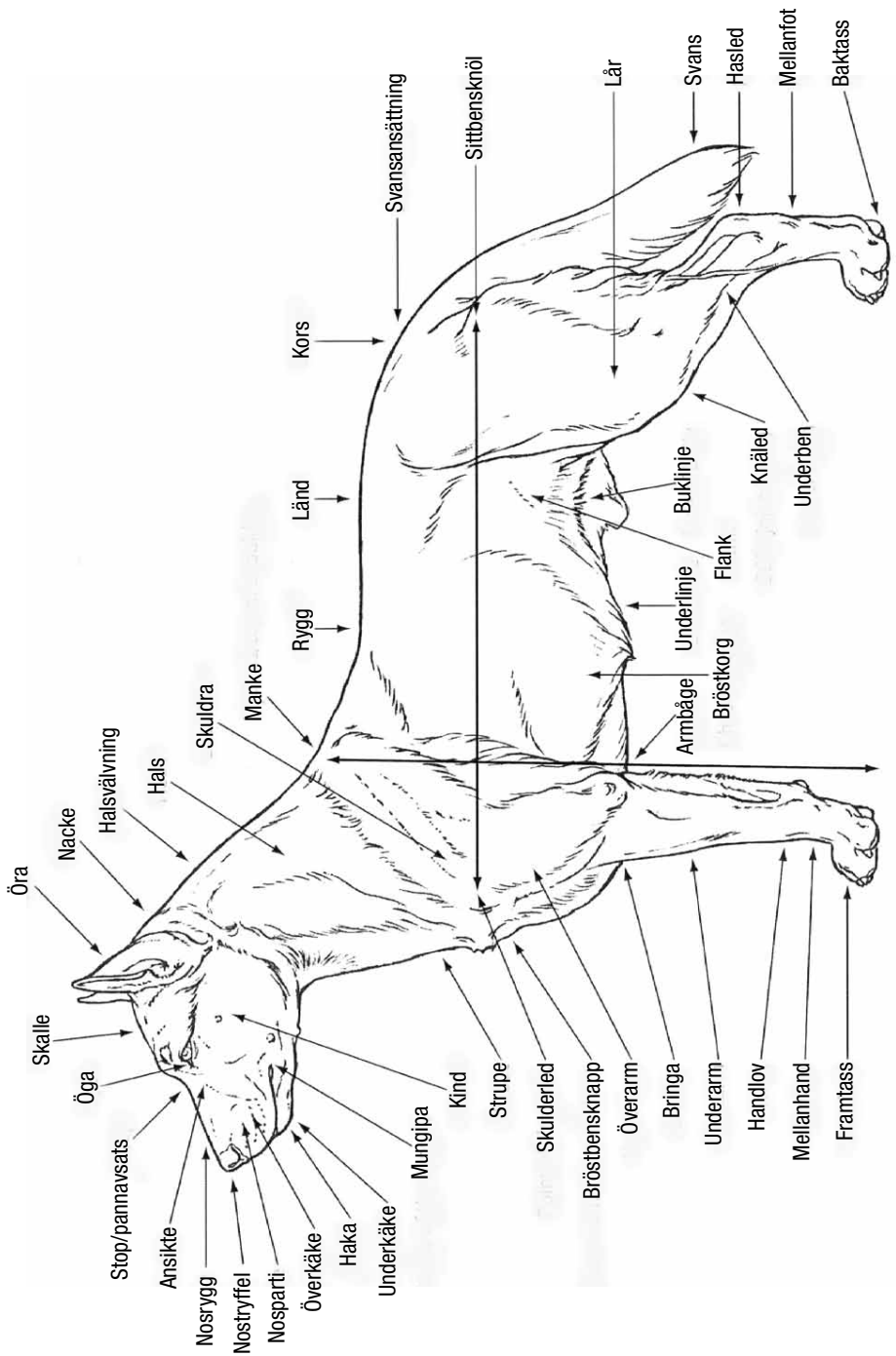
- Aggressiv eller extremt skygg.
- Hund som tydligt visar fysiska eller beteendemässiga abnormiteter skall diskvalificeras.
- Fontanell.
- Äppelformat huvud, dvs. nospartiet uppnår inte 1/3 av huvudets totala längd.
- Blå eller rovfågelsfärgade (gula) ögon.
- Över- eller underbett.
- Öron som ligger tätt mot huvudet.
- Kraftigt välvd rygg och länd.
- Hårlösa ställen på kroppen.
- Avsaknad av fler än fyra tänder (utom P1 och M3), avsaknad av två eller flera framtänder.
- Tanteckning som saknas på huvudet hos tantecknad individ.
- Utbrett vitt tecken i bringan, större än 2 cm², och vita tecken på kropp eller extremiteter.
- Mycket svartspräcklig päls på rödfärgad individ eller i tanteckning.
- Mankhöjd under 18 cm.

Nota bene

Endast funktionellt och kliniskt friska hundar med rastypisk konstruktion skall användas till avel.

Testiklar

Hos hanhundar måste båda testiklarna vara fullt utvecklade och normalt belägna i pungen.



Svenska Kennelklubben är hundägarnas riksorganisation och företräder alla hundar och hundägare i Sverige. Med våra 300 000 medlemmar är vi en av landets största intresseorganisationer. Vi sprider information, utbildar och väcker debatt – och visar på den stora glädjen och nyttan med hund!



**SVENSKA
KENNELKLUBBEN**
HUNDÄGARNAS RIKSORGANISATION

POSTADRESS | 163 85 Spånga
BESÖKSADRESS | Rinkebysvängen 70
TELEFON | 08-795 33 44
E-POST | agstandard@skk.se

www.skk.se