



Grupp 9

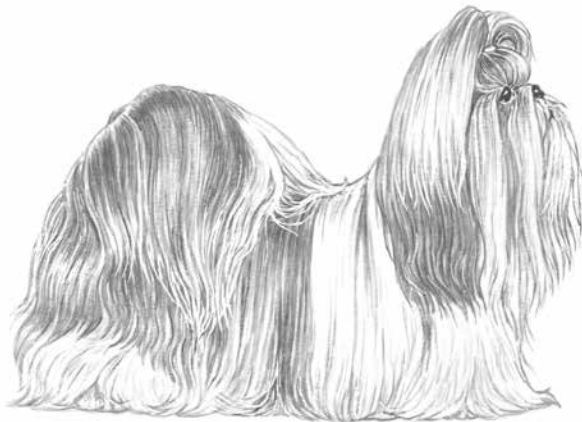
FCI-nummer 208

FCI-standard på engelska publicerad 2011-02-16

FCI-standard fastställd av FCI General Committee 2010-10-13

Översättning fastställd av SKKs Standardkommitté 2011-08-18

SHIH TZU



M. DAVIDSON



Nordisk Kennel Union

Dansk Kennel Klub
Hundaræktarfélag Íslands
Norsk Kennel Klub
Svenska Kennelklubben

Suomen Kennelliitto – Finska kennelklubben

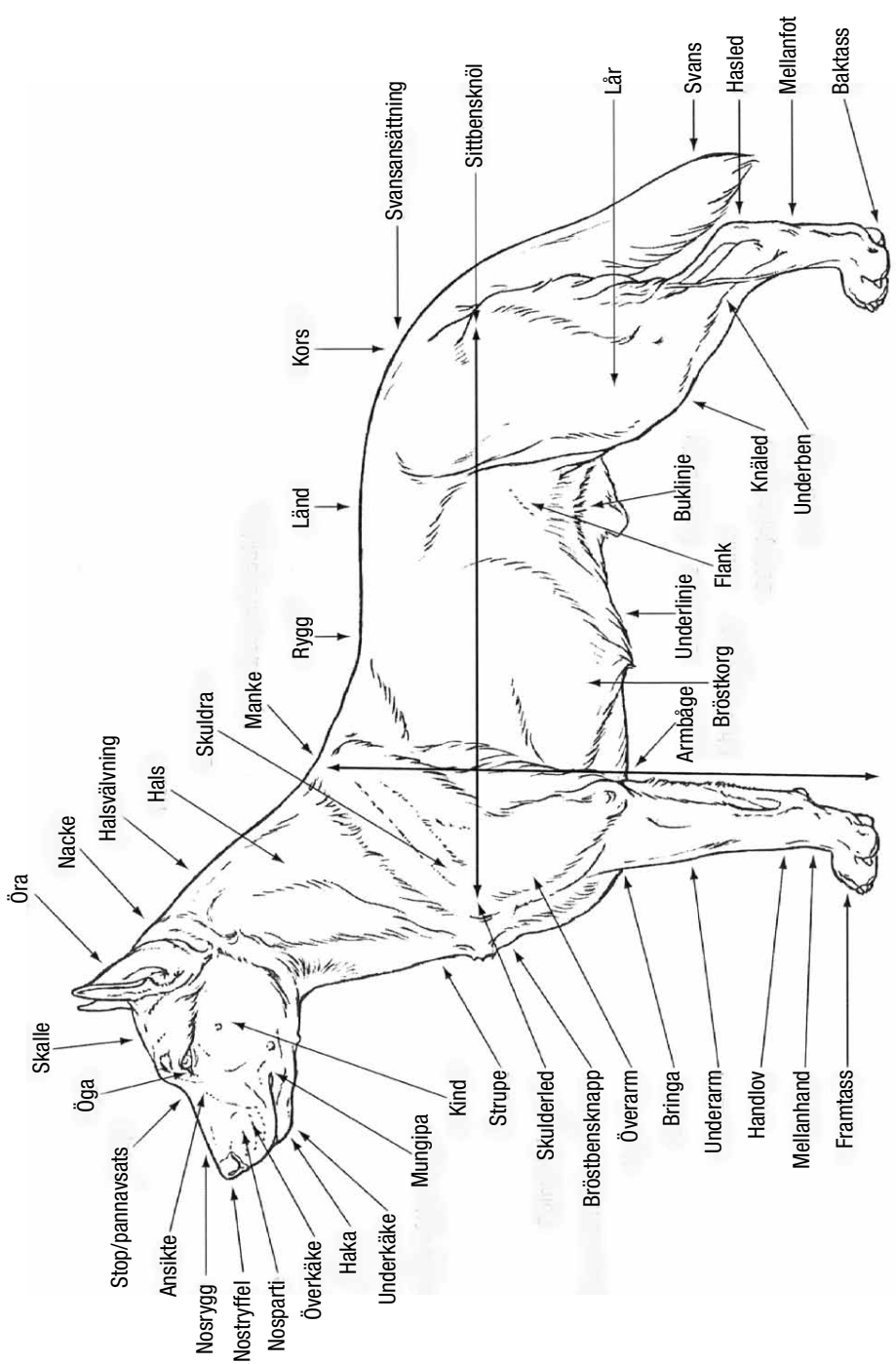


Standard för SHIH TZU

Ursprungsland/ hemland	Tibet/Storbritannien
Användningsområde	Sällskapshund
FCI-klassifikation	Grupp 9, sektion 5
Bakgrund/ändamål	Folk tenderar att blanda ihop shih tzu med lhasa apso men det finns några mycket tydliga skillnader. Shih tzu kommer ursprungligen från Tibet men det är i Kina den utvecklades där hundar som denna levde i de kejserliga palatsen. Då Kina blev republik 1912 kom några av rasens företrädare till västerlandet även om den första noterade importen till Storbritannien inte skedde förrän 1931. Shih tzu erkändes som en egen ras skild från övriga orientaliska raser 1934 och registrerades som egen ras hos engelska kennelklubben 1940 med rätt att erövra certifikat från och med 1949. Rasens krysantemumliknande utseende i huvudet är mycket tilltalande och åstadkoms av det uppåtväxande håret på nosryggen.
Helhetsintryck	Shih tzu är en stadigt byggd hund, rikligt bepälsad, men utan överdrift, med tydligt stolt hållning och ett krysantemumliknande ansikte.
Viktiga måttförhållanden	Avståndet mellan manken och svansroten skall överstiga mankhöjden.
Uppförande/karaktär	Shih tzu är intelligent, livlig och alert, vänlig och självständig.
Huvud	Huvudet skall vara brett och runt, med ögonen placerade brett isär. Det skall vara försett med ymnig päls och ha välutvecklade mustascher och rikligt med päls på kinderna. Håret på nospartiet skall växa uppåt och ge huvudet ett tydligt krysantemumliknande utseende. Pälsen får inte störa hundens möjlighet att se.
Skallparti	
Stop	Stopet skall vara tydligt markerat.
Ansikte	
Nostryffel	Nostryffeln skall vara svart, men mörkt leverfärgad på leverfärgade hundar eller hundar med leverfärgade tecken. Nostryffels översida skall ligga i linje med, eller något under nedre ögonkanten. Näsborrharna skall vara väl öppna. Knipta näsborrar är absolut inte önskvärt.

Nosparti	Nospartiet skall vara av god bredd, kort och fyrkantigt, med horisontell eller något uppåtriktad, behårad nosrygg, som inte får vara rynkig. Slutande nosrygg är högst önskat. Noslängden skall vara ungefär 2,5 cm, mätt från nosspetsen till det markerade stopet. Pigmenteringen på nospartiet skall vara så jämn som möjligt.
Läppar	Läpparna skall vara väl tillslutna.
Käkar/tänder	Käkarna skall vara breda, med ett lätt underbett eller tångbett.
Ögon	Ögonen skall vara placerade brett isär. De skall vara stora, mörka och runda, men inte utstående. Uttrycket skall vara vänligt. Hos leverfärgade hundar eller hundar med leverfärgade tecken är ljusare ögon tillåtna. Ögonvitorna får inte synas.
Öron	Öronen skall vara ansatta något nedanför hjässans högsta punkt. De skall vara stora, långa och bäras hängande. Öronen skall vara så rikligt pälsbeklädda att de ser ut att blanda sig med pälsen på halsen.
Hals	Halsen skall vara välproportionerad och vackert välvd. Den skall vara av tillräcklig längd för att bära huvudet stolt.
Kropp	
Överlinje	Överlinjen skall vara plan.
Ländparti	Ländpartiet skall vara kort och kraftigt.
Bröstkorg	Bröstkorgen skall vara bred och djup och väl nedsänkt mellan frambenen.
Svans	Svansen skall vara högt ansatt, glatt buren i en båge över ryggen samt rikligt hårbeklädd. Den skall bäras ungefär i jämnhöjd med huvudet för att ge en balanserad överlinje.
Extremiteter	
Framställ	
Skulderblad	Skulderna skall vara strama med väl tillbakalagda skulderblad.
Underarm	Frambenen skall vara korta och så raka som möjligt. Dock skall de vara anpassade till den breda bröstkorgen. Frambenen skall ha kraftig benstomme och god muskulatur.
Framtassar	Framtassarna skall vara runda, fasta och väl bepälsade.
Bakställ	
Helhet	Bakbenen skall vara korta och muskulösa med kraftig benstomme. Benen skall bakifrån sett vara parallella.

Lår	Låren skall vara väl rundade och muskulösa.
Baktassar	Baktassarna skall vara runda och fasta med tjocka trampdynor. De skall vara väl bepälsade.
Rörelser	Rörelserna skall vara stolta och jämnt flytande. Frambenen skall sträckas väl framåt. Bakbenen skall ha ett kraftigt påskjut, varvid hela trampdynan skall synas.
Päls	
Pälsstruktur	Täckhåret skall vara långt och tätt. Den får vara lätt vågig men inte lockig. Underullen skall vara måttlig och inte ullig. Pälsen på huvudet får inte störa hundens möjlighet att se. Päslängden får inte begränsa hundens rörelser.
Färg	Alla färger är tillåtna. Hos flerfärgade hundar är det mycket önskvärt med vit bläs i pannan och vit svanspets.
Storlek/vikt	
Mankhöjd	Mankhöjden får inte överstiga 27 cm. Typ och raskaraktär är av största betydelse och får under inga omständigheter offras för enbart storlek.
Vikt	4,5 - 8 kg, idealvikt 4,5 - 7,5 kg.
Fel	Varje avvikelse från standarden är fel och skall bedömas i förhållande till graden av avvikelse och dess påverkan på hundens hälsa och välbefinnande.
Diskvalificerande fel	<ul style="list-style-type: none"> • Aggressiv eller extremt skygg. • Hund som tydligt visar fysiska eller beteendemässiga abnormiteter skall diskvalificeras.
Nota bene	Endast funktionellt och kliniskt friska hundar med rastypisk konstruktion skall användas till avel.
Testiklar	Hos hanhundar måste båda testiklarna vara fullt utvecklade och normalt belägna i pungen.



Svenska Kennelklubben är hundägarnas riksorganisation och företräder alla hundar och hundägare i Sverige. Med våra 300 000 medlemmar är vi en av landets största intresseorganisationer. Vi sprider information, utbildar och väcker debatt – och visar på den stora glädjen och nyttan med hund!



**SVENSKA
KENNELKLUBBEN**
HUNDÄGARNAS RIKSORGANISATION

POSTADRESS | 163 85 Spånga
BESÖKSADRESS | Rinkebysvängen 70
TELEFON | 08-795 33 44
E-POST | agstandard@skk.se

www.skk.se