



## Grupp 3

FCI-nummer 78

FCI-standard på engelska publicerad 2011-01-19

FCI-standard fastställd av FCI General Committee 2010-10-13

Översättning fastställd av SKKs Standardkommitté 2011-04-27

# WELSH TERRIER

(Rasnamn i hemlandet: Welsh Terrier)



M. DAVIDSON



### Nordisk Kennel Union

Dansk Kennel Klub  
Hundaræktarfélag Íslands  
Norsk Kennel Klub  
Svenska Kennelklubben

Suomen Kennelliitto – Finska kennelklubben

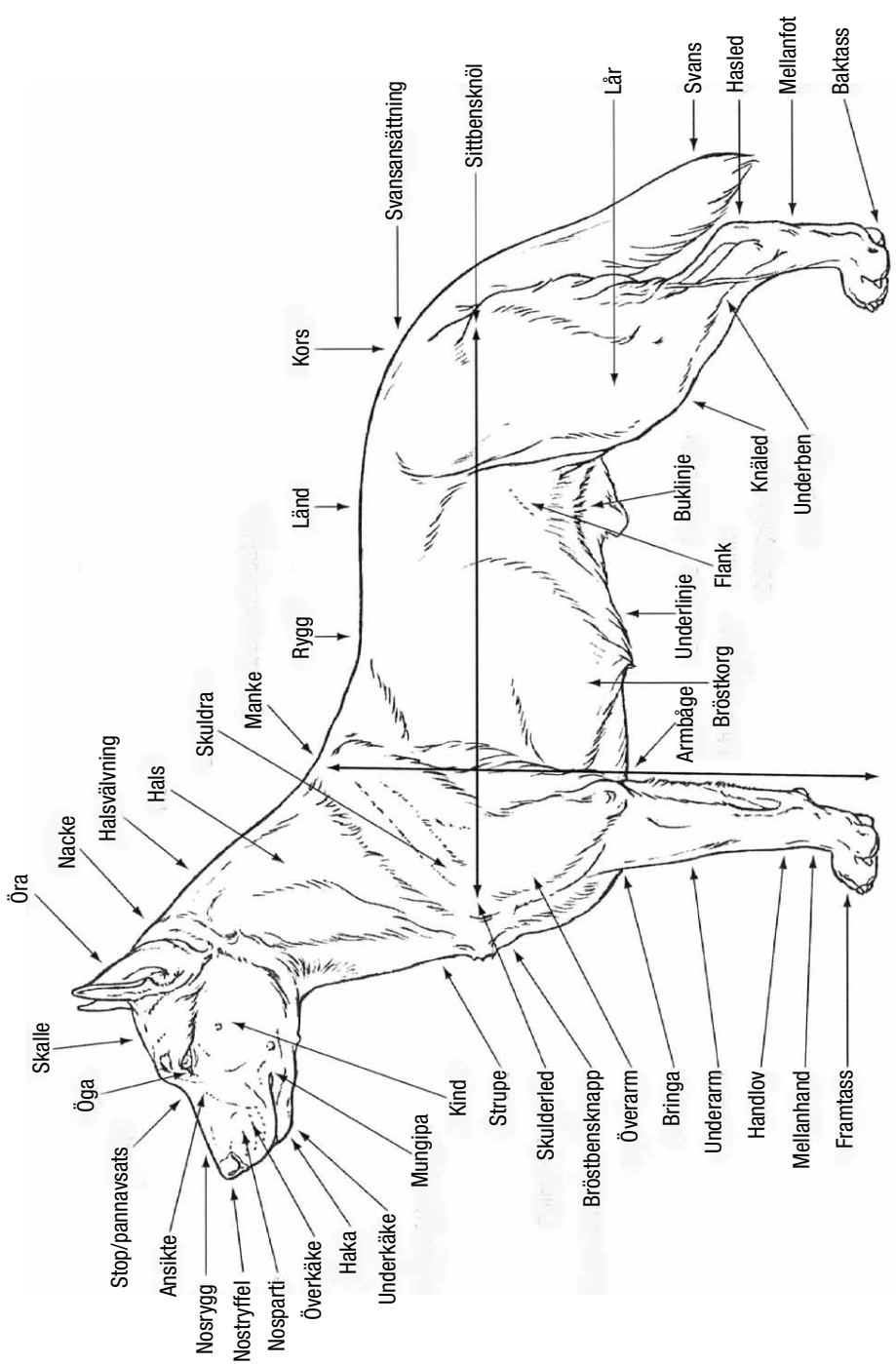


# Standard för WELSH TERRIER

<b>Ursprungsland/ hemland</b>	Storbritannien
<b>Användningsområde</b>	Terrier
<b>FCI-klassifikation</b>	Grupp 3, sektion 1
<b>Bakgrund/ändamål</b>	Welshterrier är en ras med verkligt genuin jaktbakgrund. Rasen är nog mindre översvallande än många andra i den här gruppen av arbetshundar. Likt så många av rasens ”kusiner” var welshterrier ursprungligen använd för jakt på räv, grävling och även utter. Welsh- och lakelandterrier, vilka delar avsevärda likheter, kan mycket väl ha samma bakgrund i perspektivet av den romerska invasionen av Britannien då deras ägare kelterna retirerade till bergen i Wales och Lake District. Rasen är en väl ihopkommen hund med arbetsförmåga och en tät, sträv päls som oftast är black-and-tan.
<b>Helhetsintryck</b>	Welshterrier skall ge ett spänstigt, arbetsdugligt, välbalanserat och kompakt intryck.
<b>Uppförande/karaktär</b>	Welshterrier skall vara tillgiven, lydig och lätt att hålla under kontroll. Den har en glad och livlig läggning och är sällan blyg till sin natur. Den är sportig och orädd men definitivt inte stridslysten, dock alltid beredd att hålla på sin rätt om det blir nödvändigt.
<b>Huvud</b>	
<b>Skallparti</b>	
Skalle	Skallen ska vara flat och måttligt bred mellan öronen.
Stop	Stopet skall inte vara för markerat.
<b>Ansikte</b>	
Nostryffel	Nostryffeln skall vara svart.
Nosparti	Avståndet från stopet till nospetsen skall vara medellångt.
Käkar/tänder	Käkarna ska vara kraftfulla, torra, tämligen djupa och mycket starka. Perfekt, regelbundet saxbett.

Ögon	Ögonen skall vara relativt små och mörka med uttryck som visar att hunden har temperament. Runda, framträdande ögon är inte önskvärt.
Öron	Öronen ska vara V-formade, små, inte alltför tunna, tämligen högt ansatta och burna framåtvikta, tätt intill kinderna.
<b>Hals</b>	Halsen ska vara av måttlig längd och grovlek med lätt välvd nacke. Den skall mjukt övergå i skuldrorna.
<b>Kropp</b>	
Rygg	Ryggen ska vara kort.
Ländparti	Ländpartiet ska vara kraftigt.
Bröstkorg	Bröstkorgen skall vara djup, måttligt bred och ha väl utvecklade revben.
<b>Svans</b>	Svansen har tidigare traditionellt kuperats. <i>Kuperad svans:</i> Svansen ska vara väl ansatt. Den skall bäras upprätt men inte för glatt. <i>Okuperad svans:</i> Svansen ska vara väl ansatt. Den skall bäras upprätt men inte för glatt. Svansen skall vara i balans med hundens helhet.  <i>Svanskupering är förbjuden i Sverige.</i>
<b>Extremiteter</b>	
<b>Framställ</b>	
Skulderblad	Skulderbladen skall vara långa, sluttande och väl tillbakalagda.
Armbåge	Armbågarna skall kunna röras fritt och pendla utesfrop kropsens sidor.
Underarm	Frambenen ska vara raka och muskulösa med tillräcklig benstomme.
Mellanhand	Mellanhänderna skall vara uppräta och kraftfulla.
Framtassar	Framtassarna skall vara små, runda och kattlika.
<b>Bakställ</b>	
Helhet	Bakstället skall vara kraftigt.
Lår	Låren skall vara muskulösa och av god längd.
Knäled	Knälederna får varken riktas utåt eller inåt.

Has/hasled	Hasorna skall vara låga med välvinklade hasleder och tillräcklig benstomme.
Baktassar	Baktassarna skall vara små, runda och kattlika.
<b>Rörelser</b>	Rörelserna skall vara parallella, både fram och bak. Armbågarna skall kunna röras fritt och pendla utefter kroppens sidor. Knälederna får varken riktas utåt eller inåt.
<b>Päls</b>	
Pälsstruktur	Pälsen skall vara sträv, hård, mycket tätliggande och riklig. Enkel päls är inte önskvärt.
Färg	Svart med rödgul tanteckning föredras, men även svart-grå-rödme-lerad med rödgul tanteckning, i båda fallen utan svart penselteckning på tårna. Svart nedanför hasleden är absolut inte önskvärt.
<b>Storlek/vikt</b>	
Mankhöjd	Mankhöjden skall inte överstiga 39 cm.
Vikt	9 - 9,5 kg
<b>Fel</b>	Varje avvikelse från standarden är fel och skall bedömas i förhållande till graden av avvikelse och dess påverkan på hundens hälsa och välbefinnande.
<b>Diskvalificerande fel</b>	<ul style="list-style-type: none"> <li>• Aggressiv eller extremt skygg.</li> <li>• Hund som tydligt visar fysiska eller beteendemässiga abnormiteter skall diskvalificeras.</li> </ul>
<b>Nota bene</b>	Endast funktionellt och kliniskt friska hundar med rastypisk konstruktion skall användas till avel.
<b>Testiklar</b>	Hos hanhundar måste båda testiklarna vara fullt utvecklade och normalt belägna i pungen.







Svenska Kennelklubben är hundägarnas riksorganisation och företräder alla hundar och hundägare i Sverige. Med våra 300 000 medlemmar är vi en av landets största intresseorganisationer. Vi sprider information, utbildar och väcker debatt – och visar på den stora glädjen och nyttan med hund!



**SVENSKA  
KENNELKLUBBEN**  
HUNDÄGARNAS RIKSORGANISATION

POSTADRESS | 163 85 Spånga  
BESÖKSADRESS | Rinkebysvängen 70  
TELEFON | 08-795 33 44  
E-POST | [agstandard@skk.se](mailto:agstandard@skk.se)

[www.skk.se](http://www.skk.se)